
Arbeidssurplus en vervangingsratio...

Met een druk op de knop

De Lathouwer, L., Bogaerts, K. (2001), Methodologische achtergrond bij het standaardssimulatiemodel voor de vervangingsratio's, CSB, Antwerpen.

De actieve welvaartsstaat beoogt het afbouwen van de uitkeringsafhankelijkheid en het stimuleren van (her)intrede op de arbeidsmarkt. Een voorwaarde voor het bereiken van dit doel is dat er voldoende incentieven moeten bestaan om een betaalde baan op te (blijven) nemen. Binnen dit discours nemen financiële vallen en vervangingsratio's een belangrijke plaats in. Financiële vallen verwijzen naar een (te) klein verschil tussen het inkomen uit arbeid en uit sociale zekerheid waardoor de arbeidsparticipatie ontmoedigd wordt. Vervangingsratio's geven het gezinsinkomen weer bij uitkeringsafhankelijkheid in verhouding tot dat bij tewerkstelling.

Het meten van netto vervangingsratio's en financiële vallen is een complexe materie. De berekening vergt een grondig inzicht in de institutionele context, in de werking en in de samenhang van de sociale zekerheid en de verschillende fiscale en parafiscale stelsels. In het kader van het AGORA-onderzoeksprogramma kreeg het Centrum voor Sociaal Beleid (UA-UFSIA) de opdracht een gebruiksvriendelijk instrument te ontwikkelen voor de berekening van het arbeidssurplus en de vervangingsratio's. Opdrachtgevers van dit project zijn het Ministerie van Tewerkstelling en Arbeid en de Diensten voor Wetenschappelijke, Technische en Culturele aangelegenheden.

In deze bijdrage willen we kort de mogelijkheden van dit instrument toelichten. In een eerste paragraaf besteden we aandacht aan het doel en de op-

zet van het model. Een tweede paragraaf verduidelijkt de uitgangspunten die bij de simulaties en de werking van het model gebruikt worden. Een derde paragraaf geeft een korte evaluatie en een vierde en laatste paragraaf vat samen en biedt een blik op de toekomst.

Doel en opzet

*Netto vervangingsratio's¹ geven het netto gezinsinkomen weer bij uitkeringsafhankelijkheid in verhouding tot dat bij tewerkstelling. Ze geven de mate weer waarin de levensstandaard behouden blijft bij niet-tewerkstelling. Het *arbeidssurplus* geeft het netto gezinsinkomen bij tewerkstelling weer in verhouding tot dat bij uitkeringsafhankelijkheid. Het geeft weer in welke mate het aanvaarden van een baan een financiële meeropbrengst betekent in vergelijking met een uitkeringssituatie. Een gekozen methode om deze vervangingsratio's en arbeidssurplusen te berekenen is de *standaardssimulatie voor hypothetische gezinnen*.*

De methodologie van standaardssimulaties veronderstelt een aantal *hypothesen* en vereenvoudigin-

gen van de werkelijkheid. Hierbij dient men keuzes te maken rond gezinssamenstelling, lonen, arbeidsduur, sociale uitkeringen of financiële voordelen waarop men recht heeft. Deze keuzen maken een gepaste en beredeneerde interpretatie van de resultaten mogelijk.

Deze denkoefening resulteerde in een gebruiksvriendelijk standaardsimulatiemodel en een *data-bank* waarmee voor verschillende hypothetische gezinstypes, loon- en uitkeringsniveau's, het niveau en de evolutie van de netto vervangingsratio's en de arbeidssurplussen bij *werkloosheid* en *bijstand* kunnen worden berekend voor de *periode 1989-2001*.² Het model kreeg de naam 'STASIM' (Statisch Simulatiemodel).

Uitgangspunten en werking

Uitgangspunten

STASIM vertrekt vanuit zes *hypothetische gezinstypes*. Een alleenstaande, een alleenstaande ouder, een kostwinnersgezin zonder en met kinderen ten laste en een tweeverdienersgezin zonder en met kinderen ten laste. De gezinnen met kinderen hebben telkens een kind jonger dan 3 jaar en een kind van 6 jaar ten laste. Bij tewerkgestelde alleenstaande ouders en tweeverdienersgezinnen waarin beide partners tewerkgesteld zijn, worden *kinderopvangkosten* (volgens de barema's van Kind en Gezin) verondersteld.

Telkens kan één van de partners in het gezin *van arbeidsmarktstatus veranderen*. Volgende transitie zijn mogelijk: van werkloosheid naar voltijdse of deeltijdse tewerkstelling en omgekeerd, van bijstand naar tewerkstelling en omgekeerd en van een deeltijdse tewerkstelling, eventueel gesubsidieerd door een aanvullende uitkering zoals de inkomensgarantieuitkering, naar een voltijdse tewerkstelling. Bij werkloosheid kan eventueel ook een PWA-activiteit opgenomen worden.

Bij *tewerkstelling* bekijken we de situatie van een *bediende*. Het brutoloon kan variëren van 100% tot 200% van het gewaarborgd gemiddeld minimum maandinkomen (GGMMI) in stappen van 10%. De arbeidsduur kan voltijds, halftijds (50%) of een kleine deeltijd baan (32%) zijn. In een tweeverdieners-

gezin is de partner altijd voltijds tewerkgesteld aan 130% van het GGMMI.

Bij *werkloosheid* houdt de simulatie rekening met de uitkeringsduur (6 maanden, 1 jaar of langdurig werkloos) en de hoogte van de uitkering (in functie van het vorige arbeidsinkomen of uitgedrukt als minimale of maximale uitkering). Een aanvullende PWA-activiteit van 13, 24 of 45 uren kan opgenomen worden.

Het jaarlijks netto beschikbaar inkomen (D) van het type-gezin vormt het eindpunt in een berekening vertrekkend vanuit het bruto gezinsinkomen (uit tewerkstelling en/of uit sociale zekerheid). Dit houdt in dat alle effecten op gezinsniveau onmiddellijk verrekend worden. Het traject van bruto naar netto kan als volgt gedefinieerd worden:

$$D = Y^0 + Y^{\text{bruto}} - SB(Y^0 + Y^{\text{bruto}}) + Tr(Y^0 + Y^{\text{bruto}}) - T(Y^0 + Y^{\text{bruto}}) - VK$$

waarbij:

- Y^0 het bruto inkomen van de andere gezinsleden (de partner) uit tewerkstelling of uitkering vertegenwoordigt. Dit wordt over de verandering in activiteit constant gehouden tijdens de simulatie;
- Y^{bruto} het bruto inkomen is, uit tewerkstelling of uitkeringsafhankelijkheid;
- SB de grootte van de werknemersbijdragen voor de sociale zekerheid weergeeft;
- Tr de som is van de sociale transferten waarop het gezin recht heeft. Het gaat daarbij momenteel over de inkomensgarantieuitkering, de socio-professionele integratie, de PWA-toeslag en de kinderbijslag;
- T het geheel is van de inkomensbelastingen van het gezin (inclusief de bijzondere bijdrage voor de sociale zekerheid);
- VK de vaste kosten zijn, verbonden aan de tewerkstelling. In deze simulaties zijn enkel de kinderopvangkosten opgenomen.

Figuur 1 laat zien welke weg gevolgd wordt doorheen het simulatiemodel via verschillende sociale zekerheidsstelsels, de fiscaliteit en parafiscaliteit.

Werking

De gekozen programmeeromgeving liet toe om een relationele database met achterliggende simu-

latieprogramma's te ontwikkelen waarvan de complexiteit voor de gebruiker onzichtbaar blijft. De invoermogelijkheden laten een breed gamma aan (standaard)simulaties toe. Deze mogelijkheden werden evenwel op voorhand beperkt (via de menu's) om een optimale werking van het model te garanderen.

Het resultaat van de berekening wordt aan de gebruiker getoond aan de hand van *twee bruto-netto trajecten*, die in detail de berekening van het netto beschikbaar inkomen voor de twee activiteitssituaties weergeven. Verder wordt een absolute en een relatieve meer- of minopbrengst weergegeven.

Evaluatie

Deze techniek en dit model bieden grote *voordelen* op het vlak van gebruiksvriendelijkheid, eenduidigheid in uitgangspunten en inzicht in de onderlinge samenhang en cumulatie van de verschillende onderdelen van de sociale zekerheid en de fiscaliteit. De analyse van de resultaten hoeft ook niet beperkt te blijven tot arbeidssurplussen en ver-

vangingsratio's naar loonniveau of tot een evolutie over de tijd. Deze bruto-netto trajecten lenen zich tot bijvoorbeeld de berekening van de werknemersw³ en de analyse van de verschillende componenten van het netto beschikbaar inkomen.

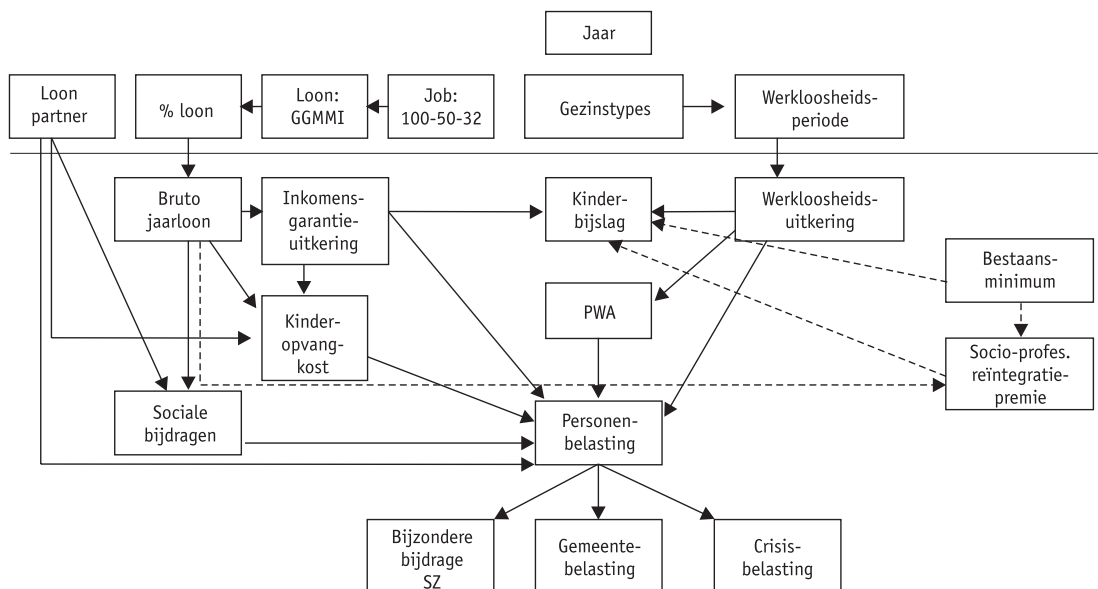
Zoals aan iedere techniek zijn aan standaardsimulaties ook *nadelen* verbonden.

Ten eerste *in verband met STASIM* zelf: ondanks de uitgebreide mogelijkheden tot simulatie die geboden worden, blijft men gebonden aan beperkte gezinstypes, een beperkt gamma aan uitkeringen en activiteiten en de specificaties in bijvoorbeeld loon, arbeidsduur en activiteit van de partner die eraan verbonden zijn. Bovendien is de getoonde output niet altijd aangepast aan de noden van de gebruiker. Voor berekeningen van de werknemersw³ bijvoorbeeld dienen enkele extra bewerkingen met de hand te worden uitgevoerd.

Ten tweede moet de *techniek van de standaardsimulaties* zelf gerelativeerd worden. Standaardsimulaties zeggen niets over de representativiteit van de typegezinnen. Daarnaast wordt er in de berekening enkel rekening gehouden met financiële elementen op korte termijn. Het gaat om een theore-

Figuur 1.

Communicerende institutionele arrangementen



Bron: Centrum voor Sociaal Beleid

tisch resultaat waarbij de vraag kan gesteld worden of de betrokken personen een vergelijkbare afweging kunnen maken over de financiële baten van een tewerkstelling. Naast financiële motieven voor werk spelen ook andere overwegingen bij het arbeidsaanbod: de kwaliteit van de arbeid, de ongelijke verdeling van de zorgtaken, de beschikbaarheid van voorzieningen die de combinatie tussen gezin en arbeid mogelijk maken, de aanpassingsprocessen bij werkloosheid en de beperkte geografische mobiliteit. Om al deze redenen kan er geen minimale meeropbrengst van tewerkstelling vastgelegd worden vanaf dewelke een uitkeringstrekker aangezet zal worden een baan te aanvaarden. De impact van de vervangingsratio en/of het arbeidssurplus blijft uiteindelijk een empirische kwestie.

Update en uitbreiding

STASIM biedt aan een potentieel brede groep van gebruikers de mogelijkheid om de vervangingsratio en het arbeidssurplus, absoluut en relatief, te berekenen zonder een doorgedreven voorkennis over de verschillende institutionele arrangementen. De nodige *achtergrondinformatie* in verband met de opgenomen delen van de sociale zekerheid, fiscaliteit en parafiscaliteit, een uitvoerige beschrijving van de uitgangspunten en de werking en opbouw van STASIM werden in een *handleiding* opgenomen.⁴

Een *jaarlijkse update* van STASIM wordt voorzien qua indexering en wijzigingen en toevoegingen in de reglementering. STASIM blijft momenteel beperkt tot de *werkloosheidsverzekering en de bijstand*. Dit wordt als een grote tekortkoming beschouwd. Verdere uitbreidingen van het model worden voorbereid en zullen op termijn beschikbaar worden. Volgende elementen zullen opgenomen worden: de rust- en overlevingspensioenen, inkomensgarantie voor ouderen, de ziekte- en invaliditeitsverzekering, de brugpensioenen en de werkloosheidsuitkeringen met anciënniteitstoeslag.

Kristel Bogaerts
Lieve De Lathouwer
Centrum voor Sociaal Beleid
UA-UFSIA

Noten

1. In tegenstelling tot bruto vervangingsratio's die aangeven welk percentage van het bruto loon uitgekeerd zal worden bij bijvoorbeeld werkloosheid.
2. Er werd voor de simulaties gestart vanaf de belastinghervorming in 1988.
3. De fiscale en parafiscale druk op het arbeidsinkomen.
4. Via het Centrum voor Sociaal Beleid kan informatie in verband met het gebruik of het opvragen van gegevens van STASIM en de bijhorende handleiding verkregen worden bij Kristel Bogaerts (tel: 03/220 43 39).