

Over het tellen van bedienden

Cevora (2002), *Beroepenstructuren in het ANPCB. 7 rapporten: Uitzendsector, Selectie- en rekruteringskantoren, Uitgeverijen, Groothandel in auto's, Kleinhandel in auto's, Toerisme, Verhuurkantoren*, Cevora.¹

In het Belgische statistieklandschap is adequate informatie over het aantal beroepsbeoefenaars moeilijk te vinden. De Cevora-studies naar beroepenstructuren zijn alleen al omwille van die reden vermeldenswaardig in de rubriek 'Statistieken'. Met deze studies wil Cevora na verloop van tijd de 340 000 bedienden uit de sector van het Aanvullend Nationaal Paritair Comité voor Bedienden (ANPCB) kunnen toewijzen aan de verschillende bediendenberoepen. We gaan in dit artikel in op de achtergrond, de methodologie en de eerste resultaten van dit initiatief.

specifieke informatie over beroepen. Daarom is Cevora, het vormingscentrum van het PC 218, enkele jaren geleden van start gegaan met de ontwikkeling van een methodologie die voor de verschillende activiteitensectoren van het PC 218 kan aangewend worden bij het opstellen van een dergelijke beroepenstructuur. Voor verschillende sectoren, want het PC 218 omvat een 40-tal activiteiten, waartoe onder andere drukkerijen, de bouwsector, de groothandel, de telecomsector, consultancy en call centra behoren. De sector groe-

peert 50 000 bedrijven die samen 340 000 bedienden tewerkstellen. Dit wil zeggen dat 21% van de werkgevers en 28% van de bedienden uit de privé-sector door het ANPCB gedekt worden.

Achtergrond

Op het vlak van arbeidsmarktinformatie bestaat er in België nog steeds een lacune inzake kwantitatieve gegevens over de verschillende beroepen. Doorgaans wordt voor het beantwoorden van dergelijke vraag teruggesproken naar de Algemene Socio-economische Enquête van het Nationaal Instituut voor de Statistiek (beter gekend als de 'Volksstelling'). Het recentst beschikbare materiaal uit deze bron dateert voorlopig echter nog steeds van 1991. Bovendien specificeren veel bedienden hun beroep niet verder dan 'bediende' bij het invullen van deze enquête.

Om opleidingen zo goed mogelijk te laten aansluiten op de noden van de ondernemingen en van de arbeidsmarkt hebben de verschillende opleidingsactoren, zoals Cevora, nood aan meer actuele en

Even methodologisch

In een eerste stap in het proces wordt zoveel mogelijk *informatie* over de sector in kwestie opgezocht. Op basis van deze desk-research wordt in stap twee een *voorlopige beschrijving* opgesteld van de sector en zijn beroepen. In deze fase worden eveneens type-organogrammen opgesteld, waarin alle beroepen van de sector in een logische en organisatorische structuur worden opgenomen. Er wordt een afzonderlijk organogram uitgewerkt voor micro-bedrijven, voor kleine bedrijven, en voor bedrijven met meer dan 50 werknemers. Telkens

wordt een onderscheid gemaakt tussen verschillende ondersteunende afdelingen en de operationele afdelingen of uitvoerende kernen. Binnen de ondersteunende afdelingen vinden we doorgaans transversale beroepen, binnen de operationele afdelingen vaak sectorspecifieke beroepen.

In stap drie worden deze *gegevens gevalideerd*. Enerzijds is er een interne validering door de medewerkers van Cevora die instaan voor de ontwikkeling van een opleidingsaanbod voor de betrokken sector. Anderzijds worden aftoetsende gesprekken gevoerd bij ondernemingen van verschillende bedrijfsgroottes in de betreffende sector. Tijdens deze bedrijfsbezoeken worden de modelorganogrammen en de beroepsdefinities zo goed als mogelijk aangepast aan de realiteit van het bedrijfsleven.

Een tweede validering volgt in fase vier. Hierbij wordt een representatief staal van ondernemingen uit de sector aangeschreven. Deze *schriftelijke enquête* heeft een driedelig doel: het valideren van de type-organogrammen, een raming maken van het aantal tewerkgestelde bedienden per beroep en het in kaart brengen van knelpunten. In een laatste fase worden de resultaten geanalyseerd en wordt een *sectorfiche* opgesteld. Vaak wordt aan de studie nog een stap zes toegevoegd, waarin voor enkele specifieke beroepen *gedetailleerde beroepsprofielen* worden uitgewerkt.

Resultaten

Op het ogenblik van redactie zijn de beroepensstructuren van zeven sectoren afgerond, met name die van de uitgeverijen, de autogroothandel, de autokleinhandel, de uitzendkantoren, de selectiebureaus, het toerisme en de verhuurkantoren. Hiermee werden reeds 40 000 bedienden geïnventariseerd, of 12% van de sector. Momenteel lopen nog studies over de telecommunicatie, de onroerende goederen, de reclame, de studie bureaus en de groothandel. Eenmaal deze rapporten afgewerkt zullen zijn, zal de dekkinggraad van de studie opgelopen zijn tot 170 000 bedienden of 50% van de sector. We staan in wat volgt stil bij twee resultaten van de studie, enerzijds een type-organogram en anderzijds de raming van het aantal beroepsbeoefenaars.

Organogram

In figuur 1 werd een type-organogram opgenomen van een uitgeverij met 10 tot 49 werknemers. Doorgaans heeft een dergelijke uitgeverij, naast een algemeen directeur, ondersteunende diensten voor financiën en boekhouding, voor administratie en voor pers en promotie. Hierin onderscheidt een dergelijke onderneming zich van een kleine uitgeverij die naast de algemeen directeur doorgaans enkel een polyvalent bediende tewerkstelt voor de uitvoering van deze ondersteunende diensten. Daarentegen hebben grotere ondernemingen een grotere diversiteit aan beroepen binnen deze afdelingen én worden meer ondersteunende afdelingen onderscheiden. Zo vinden we in de administratie van grote ondernemingen naast directiesecretaresse, secretaresse en telefonist-receptionist ook nog het beroep van secretariaatsmedewerker en administratief bediende. Ook hebben deze bedrijven afzonderlijke ondersteunende afdelingen voor personeelsbeleid, informatica en inkoop en logistiek.

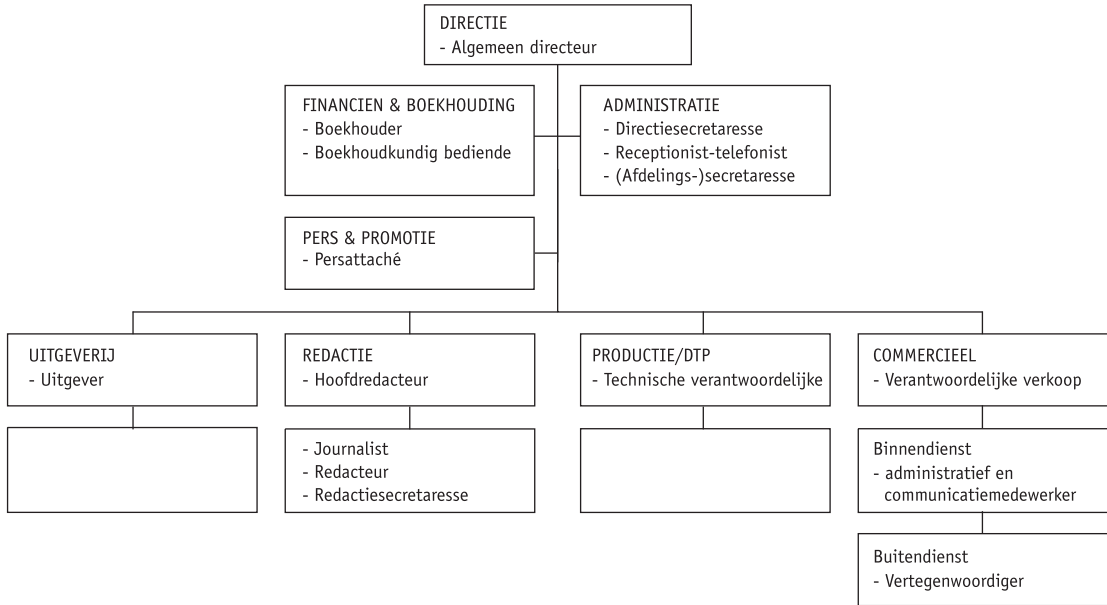
Onderaan het schema zijn de operationele afdelingen opgenomen. Voor deze sector zijn dit de uitgeverij, de redactie, de productie/DTP en de commerciële afdeling. Ook hier geldt dat de diversiteit aan beroepen groter wordt naarmate de onderneming groeit. Grote uitgeverijen hebben in de redactie bijvoorbeeld niet enkel een hoofdredacteur, journalisten en redacteurs, maar ook een eindredacteur, een documentalist en een rubriekleider.

Beroepentelling

Een tweede output van de studie is de beroepentelling. In figuur 2 worden de resultaten van de zeven sectoren samengevat. We herleiden hierin alle bediendenberoepen tot twee types, de sectorspecifieke beroepen en de transversale (of ondersteunende) beroepen. *Sectorspecifieke beroepen* zijn eigen aan een welbepaalde sector, *transversale beroepen* vinden we met min of meer dezelfde taakinhoud terug in tal van activiteitensectoren. In een doorsnee sector werkt zo'n 70% van de bedienden in een beroep met een overwicht aan (voor de eigen sector) specifieke taken. We denken hierbij aan journalisten en redacteurs in de uitgeverijen (zo'n 15% van alle bedienden in deze sector), uitzend-

Figuur 1.

Type-organogram van een uitgeverij met 10 tot 49 werknemers.



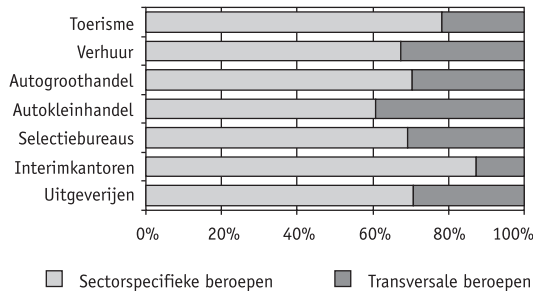
Bron: Cevora.

consulenten in de interimsector (50%), reisagenten in het toerisme (38%), receptionisten en showroomverkopers in de autokleinhandel (20%) of verhuurbedienden in de verhuursector (26%).

De overige 30% bedienden werkt in een transversaal of ondersteunend beroep en kan zijn beroeps-kennis in nagenoeg iedere sector gebruiken. In wat

Figuur 2.

Verdeling van de bedienden volgens sectorspecificiteit (in zeven subsectoren van het ANPCB).



Bron: Cevora.

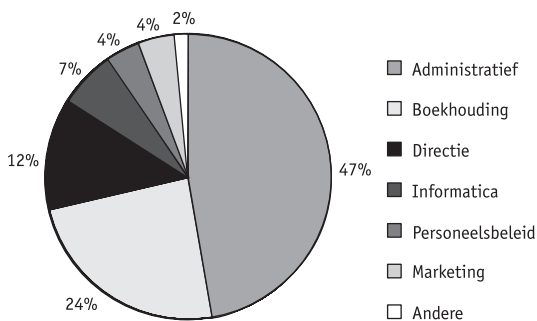
volgt bespreken we de belangrijkste van deze 'transversale' beroepsgroepen. Om het geheel duidelijker te maken extrapoleren we de resultaten van deze zeven eerste studies naar de volledige sector van het PC 218. Uiteraard moet hier rekening gehouden worden met een zekere foutenmarge en zal deze beroepentelling nog aanpassingen ondergaan wanneer ook voor andere sectoren een beroepenstructuur zal zijn afgewerkt. Uit deze extrapolatie leiden we af dat ongeveer 100 000 van de 350 000 bedienden van het PC 218 een 'transversaal' beroep uitoefenen.

Iets minder dan de helft van de bedienden in ondersteunende beroepen (47%) werkt als *administratief personeel* (figuur 3). Naar schatting 28 000 van deze bedienden werkt als 'polyvalent bediende'. Dit zijn de bedienden die de zaakvoerder van een kleine onderneming ondersteunen en zorgen voor alle dagelijkse administratieve taken. Zij voeren dus een diversiteit aan taken uit die met andere (administratieve, boekhoudkundige of commerciële) beroepen samenhangen. Zij vormen de grootste beroepsgroep, wat niet verwonderlijk is gezien het groot aandeel kleine ondernemingen in

België.² Zo'n 8 000 bedienden werken als 'directie-secretaresse' (doorgaans in grotere ondernemingen dan de polyvalent bediende) en staan een kaderlid bij in de dagelijkse organisatie van diens werk. Andere kwantitatief belangrijke administratieve beroepsgroepen zijn de 5 000 afdelingssecretarissen, de 4 000 receptionist-telefonisten en de 4 000 administratief bedienden.

Figuur 3.

Verdeling van de 'transversale' bedienden (in zeven subsectoren van het ANPCB) volgens functioneel departement.



Bron: Cevora.

Een tweede belangrijk departement is de *boekhouding* met 26 000 bedienden (of 24% van alle ondersteunende bedienden). De belangrijkste groepen zijn de 14 000 'boekhouders' en de 7 000 'boekhoudkundige bedienden'. De boekhoudkundige bediende zorgt voor alle routine- en administratieve taken van de boekhouding (in verband met de aankoop, de verkoop en de algemene administratie) onder leiding van een boekhouder. Deze laatste is verantwoordelijk voor de registratie van alle financiële stromen die het vermogen van de onderneming beïnvloeden. In grotere ondernemingen is het departement vaak uitgebreider en vinden we

ook een financieel directeur en een hoofdboekhouder.

Zo'n 12% van de transversale bedienden, of naar schatting 13 000 personen, werkt in de *directie*, doorgaans als 'algemeen directeur', soms als 'adjunct-directeur'. Twee derde van deze personen werkt in ondernemingen met minder dan tien werknemers. Het resultaat van deze beroepentelling geeft hiermee perfect het eerder aangestipte verschil in de beroepstructuur tussen kleine en (middel)grote ondernemingen weer: van alle ondersteunende bedienden in ondernemingen met minder dan tien werknemers is ongeveer 90% ofwel directeur ofwel polyvalent bediende, bij ondernemingen met minstens tien werknemers gaat het over minder dan tien procent.

Kleinere departementen zijn *informatica* (7 000 bedienden), *personeelsbeleid* (4 000 bedienden) en *marketing* (4 000 bedienden). Hierbinnen zijn de belangrijkste beroepen 'medewerker personeelszaken', 'bedrijfsinformaticus', 'analyst-programmeur', 'marketingverantwoordelijke' en 'marketingmedewerker'.

Cindy Lambrechts
Tom Vandenbrande
Cevora

Noten

1. <http://www.cevora.be/code/nl/publication.asp>
2. Binnen het PC 218 hebben 38 000 van de 50 000 bedrijven minder dan tien werknemers in dienst (situatie 31 december 2000). Ook in de gehele Belgische privé-sector heeft 75% van de ruim 200 000 werkgevers minder dan tien werknemers in dienst (RSZ-gegevens, situatie 30 juni 2000).