

# Ziekteverzuim anno 2002

## Evolutie en regionale verschillen

***Vorig jaar voerde SD WORX, een van de grotere sociale secretariaten in ons land, voor de eerste maal een onderzoek uit naar ziekteverzuim bij een groot staal van Belgische ondernemingen. Het betrof een studie op de loongegevens voor 2001 van meer dan 300 000 werknemers. Een verslag hiervan vindt u in het zomernummer van OVER-WERK 2002. Dit onderzoek werd dit jaar herhaald op basis van de loongegevens van 2002. In dit artikel schetsen we de evolutie van het ziekteverzuim tussen 2001 en 2002. Vermits de onderzoeksgroep zowel werkgevers uit Vlaanderen, het Brussels Hoofdstedelijk Gewest als Wallonië omvat en regionale verzuimstatistieken veelal ontbreken, werden de ziekteverzuimgegevens ook opgevraagd naar gewest en gaan we in op de verschillen in ziekteverzuim bij werknemers in Vlaamse, Brusselse en Waalse bedrijven.<sup>1</sup>***

In 2003 bestaat de steekproef voor de ziekteverzuimstudie van SD Worx uit 10 652 werkgevers die samen 346 538 werknemers tewerkstellen in de privé-sector. Het ziekteverzuim wordt berekend door het aantal verzuimde dagen door ziekte te delen door het totaal aantal dagen waarvoor een werknemer theoretisch voor prestaties in aanmerking komt. Afwezigheden om andere redenen zoals zwangerschap, arbeidsongevallen en dergelijke worden niet in beschouwing genomen. Details over het onderzoeksopzet en de studiemethode staan in het statistisch jaarrapport van de eerste arbeidsverzuimstudie van SD Worx (Cuyckens en Flion, 2002).

### **Evolutie ziekteverzuim 2001-2002**

In 2002 wordt er een belangrijke stijging vastgesteld van het ziekteverzuim ten aanzien van 2001,

en dat voor zowat alle door SD Worx gehanteerde ziekteverzuim-indicatoren (tabel 1).

Het globaal ziekteverzuimpercentage in België in 2002 is 4,8%. Dit betekent een stijging van 7% ten aanzien van 2001 toen het verzuimpercentage nog 4,5% bedroeg. Werknemers verzuimen gemiddeld 1,1 keer per jaar omwille van ziekte, wat vergelijkbaar is met 2001. Op jaarbasis is het gemiddeld aantal ziekteperioden gestegen tot 10,3 dagen per werknemer; in 2001 was dat nog beperkt tot 8 dagen. Dit heeft onder meer te maken met een stijging van het aandeel zieken – wie minstens een dag ziek is over het ganse jaar – van 52% van de totale werknemerspopulatie in 2001 naar 56% in 2002. Toch verklaart dit niet alles: ook bij de verzuimers – zij die zich minstens een dag ziek meldden in de loop van het jaar – loopt het aantal ziekteperioden op tot gemiddeld 20 dagen per verzuimer; in 2001 was dit gemiddeld ‘slechts’ 15 dagen. Uit het feit dat het aantal ziekteperioden bij de verzuimers niet is toegenomen tussen 2001 en 2002, leiden we af dat de verzuimers in 2002 langer afwezig zijn dan in 2001. Samengevat kunnen we zeggen dat zowel het stijgend aandeel verzuimers op de werkende populatie als de gemiddeld langere ziekteperiode van deze verzuimers verantwoordelijk is voor het toegenomen ziekteverzuim.

### **Werknemerskenmerken**

Het stijgend verzuim omwille van ziekte doet zich niet bij alle categorieën van werknemers in dezelf-

de mate voor. De stijging tussen 2001 en 2002 is scherper bij vrouwen dan bij mannen, waardoor de kloof tussen mannen en vrouwen, die doorgaans reeds een hoger verzuim wegens ziekte laten optekenen, nog een beetje groter wordt (tabel 2).

*De stijging van het verzuimpercentage wordt enkel vastgesteld bij wie niet in ploegen werkt; bij ploegwerkers blijft het ziekteverzuim constant. Bij arbeiders wordt, voornamelijk omwille van de aard van hun werk, traditioneel een veel hoger gemiddeld aantal ziektedagen geregistreerd dan bij bedienden. Het verschil tussen arbeiders en bedienden stelt zich nog scherper in 2002, vermits het ziekteverzuim bij arbeiders sterker toeneemt dan bij bedienden.*

Bij deeltijds en voltijds werkenden evolueert het ziekteverzuim evenmin in gelijke mate. *Bij deeltijdsen is er duidelijk een sterke stijging van het verzuim, daar waar het verzuim bij voltijds werkenden constant blijft.*

Het ziekteverzuim neemt iets sterker toe in de jongste leeftijdscategorieën van werknemers. Leeftijd hangt samen met anciënniteit en het blijkt vooral dit laatste kenmerk te zijn dat een verschil in verzuimevolutie toont. Grafiek 1 toont *dat de globale stijging in ziekteverzuim uitsluitend te verklaren is door een stijging van het verzuimpercentage bij wie minder dan vijf jaar anciënniteit heeft.* De opvallendste toename zien we in de groep met één tot twee jaar anciënniteit. Bij de werknemers die langer dan vijf jaar bij hun huidige werkgever aan de slag zijn, is er zelfs een daling van het verzuimpercentage ten aanzien van 2001.

### Kenmerken van de onderneming

De variatie in de evolutie van het ziekteverzuim tussen 2001 en 2002 houdt ook verband met kenmerken van de onderneming, meer bepaald *de grootte van de onderneming* (figuur 2). In de kleine ondernemingen – minder dan 50 werknemers – is

**Tabel 1.**

Kerncijfers ziekteverzuim (België; 2001 en 2002).

	2001	2002
Globaal ziekteverzuimpercentage	4,5	4,8
Gemiddeld aantal ziektedagen per jaar – alle werknemers	8,0	10,3
Gemiddeld aantal ziektedagen per jaar – verzuimers	15,0	20,0
% werknemers met minstens een dag afwezigheid wegens ziekte	52,4	56,0
Gemiddeld aantal verzuimperiodes per jaar – alle werknemers	1,1	1,1
Gemiddeld aantal verzuimperiodes per jaar – verzuimers	2,0	1,9

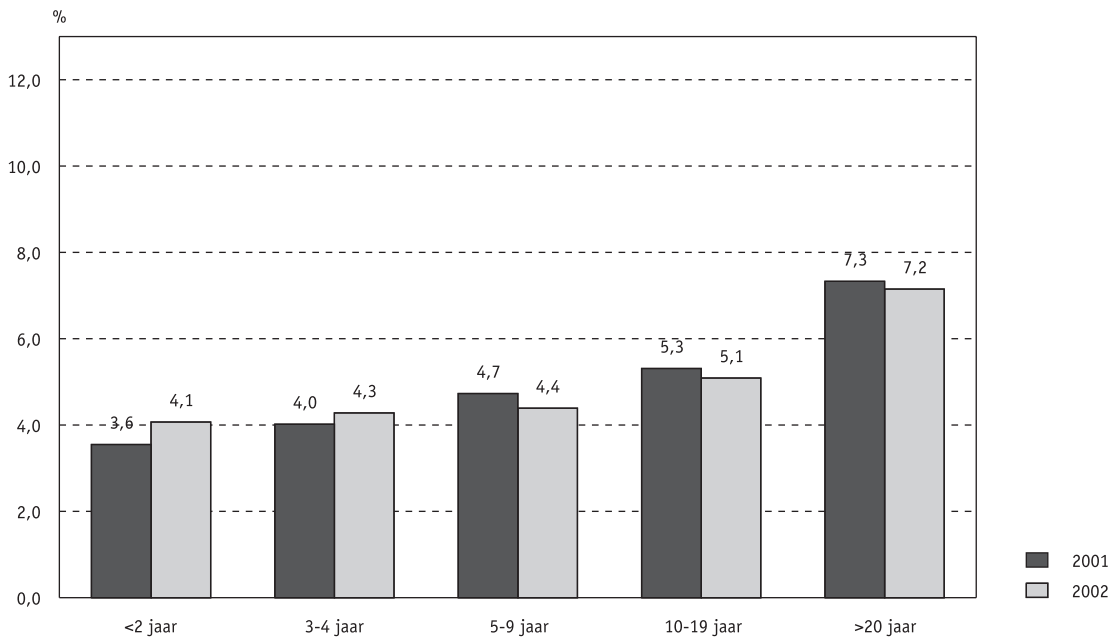
**Tabel 2.**

Ziekteverzuimpercentage naar werknemerskenmerken (België; 2001 en 2002).

	2001	2002
Mannen	4,1	4,3
Vrouwen	5,1	5,6
Ploegen	5,4	5,4
Geen ploegen	4,3	4,7
Arbeiders	6,6	7,2
Bedienden	3,0	3,1
Voltijds	4,5	4,5
Deeltijds	4,6	5,8

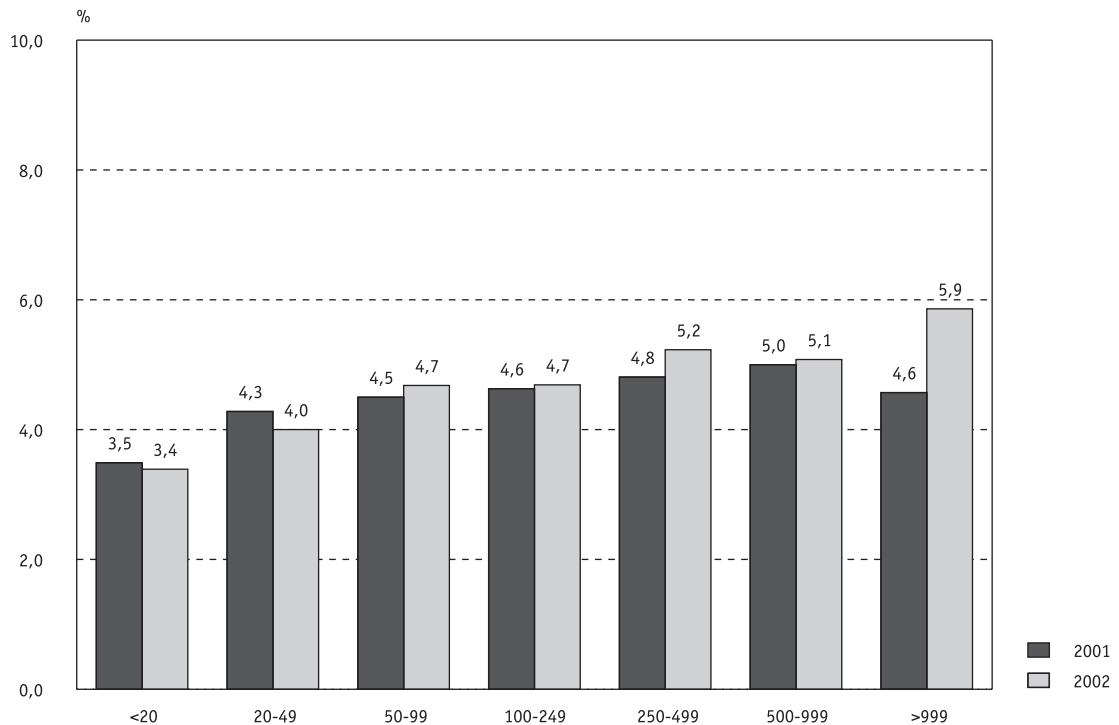
**Figuur 1.**

Ziekteverzuimpercentage naar anciënniteit van de werknemer (België; 2001 en 2002).



**Figuur 2.**

Ziekteverzuimpercentage naar ondernemingsgrootte in 2001 en 2002.



er een daling van het ziekteverzuim en die is het scherpst in organisaties die 20 tot 50 mensen tewerkstellen. *In de grootste ondernemingen met meer dan 1000 werknemers daarentegen is er een spectaculaire stijging van het ziekteverzuimpercentage van 4,6% naar 5,9%*. Dit is een stijging met maar liefst 28%. Ook bedrijven met 250 tot 500 mensen in dienst, hebben af te rekenen met een sterke stijging van het ziekteverzuim.

Een tweede organisatiekenmerk dat samengaat met een uiteenlopende evolutie van het ziekteverzuim tussen 2001 en 2002 is *de vestigingsplaats* van het bedrijf. West-Vlaamse en Oost-Vlaamse ondernemingen zien het ziekteverzuim dalen tegen de stijgende tendens in. In Wallonië is er ook een dalend verzuim in Namen en in mindere mate in Luxemburg. Anderzijds zien we *vooral een stijgende evolutie van het ziekteverzuim in de provincies Antwerpen en Limburg*. In deze provincies is een groot deel van de werkgelegenheid geconcentreerd in grote bedrijven, wat misschien een verklaring kan bieden. Het centrum van het land laat zich opmerken door lage verzuimcijfers. Dit is in de eerste plaats zo voor het Brussels Hoofdstedelijk Gewest, maar evenzeer voor de provincies Vlaams en Waals-Brabant. Dit brengt ons bij de regionale verschillen in ziekteverzuim.

## Regionale verschillen in de ziekteverzuimcijfers

Globaal genomen is het ziekteverzuim in het Brussels Hoofdstedelijk Gewest met een verzuimpercentage van 3,8% opvallend lager dan in Vlaanderen

(5,0%) en Wallonië (5,2%). De Vlaamse en Waalse ziekteverzuimcijfers liggen dicht bij elkaar. In Wallonië is het ziekteverzuim 4% hoger dan in Vlaanderen.

De afzonderlijke verzuimindicatoren voor de drie regio's (tabel 3) helpen bij de interpretatie van deze regionale verschillen. Wat betreft het aantal ziekteperiodes per jaar is er amper een verschil tussen de drie regio's. Bij de groep van verzuimers is het aantal ziekteperiodes per jaar in de Brusselse regio zelfs iets hoger dan elders in het land. Dit betekent dat het verschil in ziekteverzuim tussen het Brussels Hoofdstedelijk Gewest enerzijds en Vlaanderen en Wallonië anderzijds voor een groot deel te herleiden is tot de duur van de ziekteperiode. Het gemiddeld aantal ziekteperioden per afwezigheid ligt in Vlaanderen en Wallonië veel hoger dan in het Brussels. Een tweede factor is dat het aandeel van verzuimers – wie minstens een keer ziek was op jaarbasis, al was het maar een dag – op de ganse werknemerspopulatie in het Brussels Hoofdstedelijk Gewest lager ligt dan in Vlaanderen en Wallonië.

Een deel van de verklaring voor dit fenomeen is te vinden in het verschil qua type werkgelegenheid in de drie gewesten, en het aandeel van arbeiders en bedienden dat er tewerkgesteld is. In het Brussels Hoofdstedelijk Gewest bestaat de werkgelegenheid hoofdzakelijk uit diensten, met een lager aandeel arbeiders. Tewerkstelling in de industrie is in het Brussels eerder beperkt. Arbeiders en bedienden verschillen niet zozeer in het aantal ziekteperiodes dan wel in de duur van hun afwezigheid (ernst van het letsel of de ziekte) (Tratsaert, 2002).

**Tabel 3.**

Kerncijfers ziekteverzuim (Vlaams Gewest, Brussels Hoofdstedelijk Gewest en Waals Gewest; 2002).

	Vlaams Gewest	Brussels Gewest	Waals Gewest
Globaal ziekteverzuimpercentage	5,0	3,8	5,2
Gemiddeld aantal ziekteperioden per jaar – alle werknemers	10,6	5,6	11,4
Gemiddeld aantal ziekteperioden per jaar – verzuimers	20,3	17,6	21,7
% werknemers met minstens een dag afwezigheid wegens ziekte	57,0	53,0	57,0
Gemiddeld aantal verzuimperiodes per jaar – alle werknemers	1,1	1,1	1,1
Gemiddeld aantal verzuimperiodes per jaar – verzuimers	1,9	2,1	1,9

Het ziekteverzuim binnen de groep van arbeiders wijkt in het Brusselse dan ook weinig af van het verzuimgedrag van arbeiders in Vlaanderen en Wallonië. De bedienden in het Brusselse tonen zelfs een hoger verzuimpercentage dan in Wallonië en Vlaanderen. Dit lijkt plausibel als verklaring gezien ook in Vlaams- en Waals-Brabant, waar de commerciële dienstensector sterk staat, het ziekteverzuim laag is in vergelijking met de rest van België.

## Werknemerskenmerken

### *Waa's ziekteverzuim minder gevoelig aan sekse, arbeidstijdregeling en arbeidsregime*

Bij de bespreking van het ziekteverzuim in 2001 (Tratsaert, 2002a) werd gewezen op de sterke verschillen in het voorkomen van ziekteverzuim in functie van een aantal werknemerskenmerken. Zo verzuimen vrouwen meer dan mannen omwille van ziekte, deeltijdsen (globaal genomen) meer dan voltijdsen en ook met de leeftijd stijgt het verzuimpercentage (omwille van de langere verzuimduur bij ouderen). *Nu blijkt een aantal van die verschillen tussen categorieën van werknemers veel minder uitgesproken in Wallonië dan in Vlaanderen (en Brussel). Het verzuimpercentage van de groep met hoger ziekteverzuim – vrouwen, deeltijdsen, arbeiders, ploegwerkers – leunt in Wallonië telkens dichter aan bij het verzuimpercentage van de sterkere groep.* Het is niet duidelijk waaraan dit ligt.

*De steeds terugkerende kloof in het ziekteverzuimpercentage bij mannen en vrouwen is opvallend groter in Vlaanderen en Brussel, waar het vrouwelijk ziekteverzuim tot 31 procent hoger ligt dan bij de mannen. In Wallonië blijft dat verschil beperkt tot tien procent. Iets gelijkaardigs zien we bij de deeltijdsen die, als ze in Vlaanderen werken, een verzuimpercentage tonen dat bijna dertig procent hoger ligt dan bij hun voltijdse collega's.* In Wallonië ligt het ziekteverzuimpercentage van deeltijdsen slechts vijf procent hoger dan bij voltijdsen. Het resultaat voor het Brussels Hoofdstedelijk Gewest ligt daar tussenin.

De groep van arbeiders doet het in Wallonië gemiddeld iets beter dan in Vlaanderen en in de Brusselse regio. De Waalse bedienden laten ook een la-

ger ziekteverzuimpercentage optekenen dan de bedienden die in het Brusselse werken. *De betere verzuimcijfers voor werknemers in Brussel, in vergelijking met Wallonië en Vlaanderen, zijn dan ook te herleiden tot de verschillende verhouding tussen arbeiders en bedienden in de populatie van werknemers. Arbeiders, die een veel hoger ziekteverzuim kennen, zijn veel talrijker aanwezig in Vlaanderen en Wallonië dan in het Brussels Hoofdstedelijk Gewest. In het Brussels Hoofdstedelijk Gewest, in de privé-sector, is slechts één vierde van de werknemers arbeider; in Brussel en Wallonië is dat ongeveer de helft (Rijksdienst voor Sociale Zekerheid, 2002).* Van de drie gewesten hebben de Vlaamse bedienden gemiddeld het laagste ziekteverzuim; de Vlaamse arbeiders het hoogste. In Vlaanderen is de kloof tussen arbeiders en bedienden op het vlak van ziekteverzuim dan ook het grootst. Het ziekteverzuimpercentage bij arbeiders ligt maar liefst 36% hoger dan bij de bedienden. In Brussel en Wallonië is dat verschil respectievelijk 15% en 19%.

Iets gelijkaardigs zien we voor ploegwerk. De ziekteverzuimkloof tussen wie al dan niet in ploeg werkt is in Wallonië veel kleiner (4%) dan in Vlaanderen (10%) en in het Brussels Hoofdstedelijk Gewest (22%).

**Tabel 4.**

Ziekteverzuimpercentage naar werknemerskenmerken (Vlaams Gewest, Brussels Hoofdstedelijk Gewest en Waals Gewest; 2002).

	Vlaams Gewest	Brussels Gewest	Waals Gewest
Mannen	4,4	3,3	5,0
Vrouwen	5,8	4,5	5,5
<i>Verskil</i>	<i>+31%</i>	<i>+37%</i>	<i>+10%</i>
Bedienden	3,1	3,3	3,2
Arbeiders	7,2	7,1	7,1
<i>Verskil</i>	<i>+36%</i>	<i>+15%</i>	<i>+19%</i>
Voltijds	4,7	3,7	5,1
Deeltijds	6,0	4,3	5,4
<i>Verskil</i>	<i>+29%</i>	<i>+17%</i>	<i>+5%</i>
Geen ploegen	4,9	3,8	5,1
Ploegen	5,4	4,6	5,4
<i>Verskil</i>	<i>+10%</i>	<i>+22%</i>	<i>+4%</i>

Zoomen we in op de rijen in de tabel dan stellen we vast dat het grootste verschil in ziekteverzuim tussen Vlaanderen en Wallonië te situeren is bij de mannen die in Wallonië veel meer verzuimen dan in Vlaanderen. Het zijn ook vooral de Waalse bedienden die meer verzuimen dan de Vlaamse; bij de arbeiders is het verschil in ziekteverzuim in Vlaanderen en Wallonië kleiner. Het verschil tussen beide gewesten situeert zich in de groep van werknemers die niet in ploegen werkt. Voor ploegwerkers is het verschil tussen beide landsdelen verwaarloosbaar. De Brusselse werknemers verzuimen vooral minder dan in Vlaanderen wanneer ze een man zijn, voltijds werken en niet in ploegen werken.

### Oudere werknemers in Wallonië gezonder?

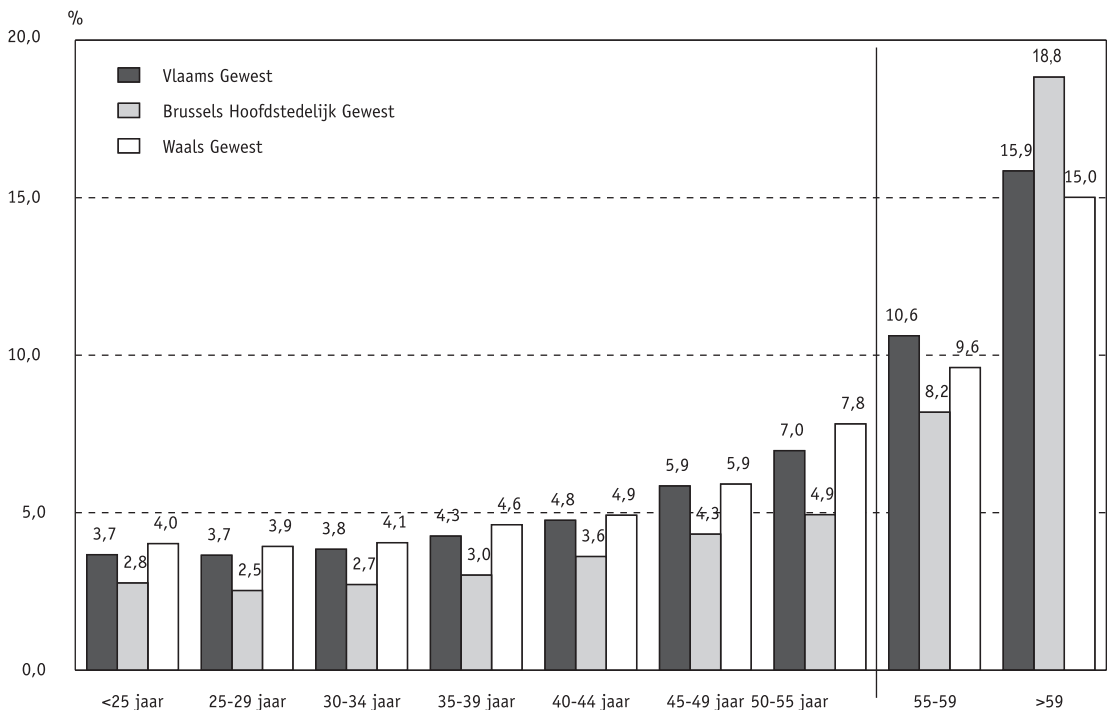
Ook de relatie tussen leeftijd en ziekteverzuim presenteert zich anders in de drie regio's wanneer de

werknemers ouder zijn dan 55 jaar. U ziet de resultaten voorgesteld in de volgende figuur.

Voor alle werknemers tot en met 55 jaar stellen we vast dat het verzuim in Brussel systematisch lager ligt dan in Vlaanderen en Wallonië en dat de Waalse cijfers over de ganse lijn iets zwakkere resultaten vertonen dan de Vlaamse. Vanaf de leeftijd van 55 jaar neemt het ziekteverzuim in Vlaanderen zeer sterk toe. De 55- tot 60-jarige werknemers in Vlaanderen presenteren zelfs de slechtste ziekteverzuimcijfers voor deze leeftijdsgroep. Vanaf 60 jaar is er een gigantische stijging van het ziekteverzuim bij werknemers die in Brussel werken, waarmee dit gewest de kroon spant op het vlak van ziekteverzuim bij zestigplussers, gevolgd door Vlaanderen. Het is weinig waarschijnlijk dat de werksituatie in Vlaanderen en Brussel dermate veel slechter is voor oudere werknemers dan in Brussel, noch dat wie in Vlaanderen of Brussel werkt om een of andere duistere reden vatbaarder is voor ouderdomskwalen dan wie in Wallonië werkt.

**Figuur 3.**

Ziekteverzuimpercentage naar leeftijd van de werknemer (Vlaams Gewest, Brussels Hoofdstedelijk Gewest en Waals Gewest; 2002)



## Ondernemingskenmerken

Het ziekteverzuimpercentage stijgt in Vlaanderen en Wallonië vrij systematisch in functie van de bedrijfs grootte. In het Brussels is dat ook zo voor de ondernemingen tot 500 werknemers, daarna daalt het ziekteverzuim opnieuw. Bij ondernemingen in het Brussels hoofdstedelijk Gewest met 500 tot 1 000 werknemers is het ziekteverzuim zelfs het laagst voor gans België. Het verschil tussen het Waals en Vlaams ziekteverzuim enerzijds en het ziekteverzuim in het Brussels Hoofdstedelijk Gewest anderzijds is dan ook zeer groot in deze categorie van bedrijven.

## Tot besluit

De sterke stijging van het ziekteverzuim in 2002 is alarmerend. Een mogelijke verklaring ligt in het feit dat de economische situatie in 2002 een stuk slechter is dan in 2001. Wie ontevreden is met z'n werk zal in tijden van recessie eerder vasthouden aan de zekerheid van een job en geen ander werk zoeken, waar men in economisch gunstigere periodes wel gemakkelijker toe overgaat. De relatie tussen ziekteverzuim en arbeidstevredenheid is reeds langer aangetoond: wie ontevreden is op het werk blijft meer afwezig van het werk wegens ziekte dan wie tevreden is (Tratsaert 2002b; Verhue, 2003). Het feit dat het verzuim enkel stijgt bij mensen die relatief nieuw zijn in het bedrijf verleent steun aan deze hypothese. Anderzijds zou men dan verwachten dat het gemiddeld aantal verzuimperiodes zou stijgen (meer korte afwezigheden) en dat is niet het geval.

Het ziekteverzuim neemt echter af in de kleine bedrijven en stijgt sterk in de grootste bedrijven. In kleinere organisaties is de verzuimdrempel hoger omdat afwezigheden zichtbaarder zijn en de sociale controle er groter is. De gelegenheid maakt de dief. Dit biedt in de eerste plaats een verklaring voor de verschillen in verzuim tussen grote en kleine bedrijven, maar is dit voldoende om de grote verschillen te verklaren in evolutie tussen grote en kleine bedrijven? Dat het ziekteverzuim niet in alle provincies stijgt maar in een aantal provincies zelfs daalt, gaat vermoedelijk samen met de aard van de werkgelegenheid die in de ene provincie meer dan in de andere geconcentreerd is in grote bedrijven

en in sectoren waar het werk doorgaans meer belastend is voor de gezondheid.

Er zijn heel wat verschillen in ziekteverzuimpercentage tussen werknemers die in Wallonië, Vlaanderen en het Brussels Hoofdstedelijk Gewest hun kost verdienen. Vooreerst blijven de werknemers in het Brussels Hoofdstedelijk Gewest veel minder thuis wegens ziekte dan in Vlaanderen en Wallonië. Het verschil lijkt te herleiden tot een verschil in de verhouding arbeiders en bedienden in het Brussels Hoofdstedelijk Gewest, waar de overheersing van de tewerkstelling in de dienstensectoren met voornamelijk bedienden het lager ziekteverzuim verklaart. Het gemiddeld verzuim in de groep van arbeiders en bedienden afzonderlijk is in de Brusselse bedrijven zeker niet lager dan in Vlaanderen en Wallonië, in tegendeel. Daarnaast is het verzuim wegens ziekte globaal genomen iets lager in Vlaanderen dan in Wallonië. Daar is zo niet meteen een verklaring voor.

Een aantal groepen die traditioneel meer afwezig zijn wegens ziekte komen veel meer uit de verf in Vlaanderen. Zo is de kloof tussen vrouwen en mannen, arbeiders en bedienden, deeltijds en voltijds werkenden en wie wel en niet in een ploegensysteem werkt veel groter in Vlaanderen (en Brussel) dan in Wallonië. Het is niet duidelijk hoe we dit moeten verklaren.

Ook de factor leeftijd beïnvloedt het ziekteverzuim op een andere manier in de drie gewesten met een opvallende toename van het ziekteverzuim in Vlaanderen vanaf 55 jaar en in Brussel vanaf 60 jaar. De Waalse oudere werknemers zijn dan ook de 'gezondste' van gans België. Of zit er toch een addertje onder het Vlaamse en Brusselse gras?

Het globaal hoger ziekteverzuim in grote bedrijven blijft uit in het Brussels Hoofdstedelijk Gewest, daar waar de afwezigheden wegens ziekte in de Waalse en Vlaamse ondernemingen gestaag toenemen met de bedrijfs grootte.

*Katrien Tratsaert  
Steunpunt WAV*

## Noot

1. Met dank aan SD Worx voor het aanleveren van de cijfers.

## Bibliografie

Cuyckens K. en I. Flion, (2002), *Statistisch jaarrapport arbeidsverzuim*, HR-studies SD Worx, Antwerpen: SD Uitgeverij, 116 p.

Rijksdienst voor Sociale Zekerheid (2002). *Werkgevers en werknemers opgenomen in de sociale zekerheid op 30 juni 2001. Gedecentraliseerde statistiek (arbeidsplaatsen)*. Brussel, 99p.

Tratsaert K. (2002a). Afwezig wegens ziekte... In: OVER•WERK. *Tijdschrift van het Steunpunt WAV*, nr. 3, jg.12, Leuven, pp. 66-71.

Tratsaert K. (2002b). Ziekteverzuim in Europees perspectief. In: *Jaarreeks 2002, de arbeidsmarkt in Vlaanderen, deel 4, Jaarboek*, Leuven, pp: 203-213.

Verhue M. (2003), Pesten: een probleem voor werknemer en werkgever. In: OVER•WERK. *Tijdschrift van het Steunpunt WAV*, nr. 3, jg. 13, Leuven, pp. XXX.