

# Arbeidsmarktsituatie allochtonen in Nederland

CBS (2003). *Allochtonen in Nederland 2003*. Voorburg/Heerlen: Centraal Bureau voor de Statistiek.

***In 2002 is de arbeidsdeelname van allochtonen in Nederland niet meer verder gestegen. Onder autochtonen is het aantal personen met werk nog wel licht toegenomen. De stijging van de werkloosheid in 2002 is voor autochtonen en allochtonen relatief even groot. Niet-westerse allochtonen zijn aanzienlijk vaker werkloos dan autochtonen en westerse allochtonen. Dit blijkt uit de publicatie 'Allochtonen in Nederland 2003'.***

In november 2003 heeft het Nederlandse Centraal Bureau voor de Statistiek (CBS) de publicatie *Allochtonen in Nederland 2003* uitgebracht. Deze publicatie gaat in op de maatschappelijke positie van niet-westerse allochtonen in vergelijking met die van de autochtone bevolking. Onderwerpen die aan de orde komen zijn bevolking, onderwijs, arbeid, inkomen en sociale zekerheid. Hierbij behandelt het boek de verschillen tussen allochtonen van de eerste en tweede generatie en uit diverse herkomstlanden, in het bijzonder Turkije, Marokko, Suriname en de Nederlandse Antillen/Aruba. De publicatie is samengesteld op verzoek van en mede gefinancierd door het ministerie van Justitie, Directie Coördinatie Integratiebeleid Minderheden.

## Niet-westerse allochtonen in Nederland

Nederland telde op 1 januari 2003 ongeveer 16,2 miljoen inwoners. Hieronder bevonden zich 1,4 miljoen westerse en 1,6 miljoen niet-westerse al-

lochtonen. De indeling van allochtonen geschiedt op basis van het geboorteland van de persoon zelf of van zijn/haar ouders. *Westerse allochtonen* vinden hun herkomst in Europa (exclusief Turkije), Noord-Amerika, Japan en Oceanië. Indonesië, het voormalig Nederlands-Indië, behoort ook tot de westerse landen. *Niet-westerse*

*allochtonen* vinden hun herkomst in Afrika, Azië (exclusief Japan en Indonesië), Zuid- en Midden-Amerika en Turkije. In het vervolg wordt alleen op de niet-westerse allochtonen ingegaan, aangezien deze doelgroepen van het integratiebeleid minderheden in Nederland zijn.

Van de 1,6 miljoen niet-westerse allochtonen in 2003 behoorden 1,0 miljoen tot de eerste generatie en 0,6 miljoen tot de tweede generatie. Een 'eerste-generatie allochtoon' is een inwoner van Nederland die in het buitenland is geboren met minstens één in het buitenland geboren ouder. Tot de tweede generatie behoren de in Nederland geboren personen van wie ten minste één van de ouders in het buitenland is geboren. In 2002 groeide de niet-westerse tweede generatie met ruim 5%, terwijl de eerste generatie met ruim 3% groeide. De autochtone bevolking groeide in 2002 met 0,1% beduidend langzamer.

## Turkije, Suriname, Marokko en de Antillen

De grootste groepen niet-westerse allochtonen zijn de Turken (340 000) en Surinamers (320 000). Op de derde plaats komen de Marokkanen (295 000) en op de vierde plaats de Antillianen en Arubanen (130 000). Van deze vier groepen zijn de afgelopen jaren de Antillianen het snelst gegroeid, gevolgd door de Marokkanen. De sterke groei van de Antillianen komt door hoge immigratiecijfers en die van Marokkanen vooral door de hoge vruchtbaarheidscijfers en daarmee de groei van de tweede generatie.

## Jong en in de grote stad

De niet-westerse allochtonen vormen een jonge bevolkingsgroep die veel in de grote steden woont. In 2003 was slechts een op de tien niet-westerse allochtonen ouder dan 50 jaar. Bij de autochtonen was dit een op de drie. Bij de tweede generatie allochtonen waren er nauwelijks personen van boven de 40 jaar. De spreiding over Nederland is ongelijkmatig. In Amsterdam, Rotterdam en Den Haag was een op de drie inwoners niet-westers allochtoon, tegen een op de tien in heel Nederland.

## Lagere arbeidsdeelname

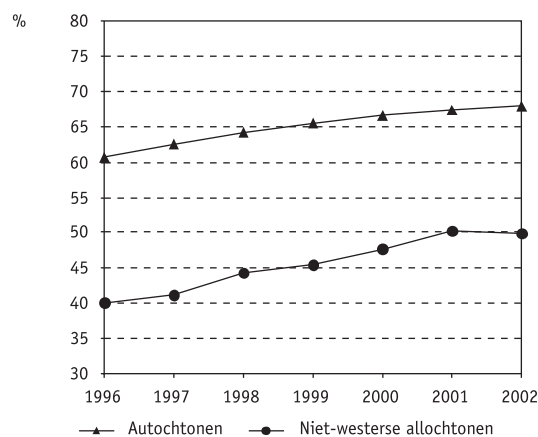
Niet-westerse allochtonen behoren minder vaak tot de werkzame beroepsbevolking<sup>1</sup> dan westerse allochtonen en autochtonen. In 2002 had de helft van de niet-westerse allochtonen werk voor ten minste twaalf uur per week. Tussen de groepen niet-westerse allochtonen waren er onderling wel grote verschillen in arbeidsparticipatie. Van de Turken en Marokkanen had 46 procent werk. Surinamers hebben een veel hogere arbeidsparticipatie, zes van de tien waren werkzaam in een betaalde baan. Autochtonen hebben de hoogste arbeidsparticipatie, bijna zeven van de tien hadden werk.

De afgelopen jaren is de arbeidsdeelname van zowel autochtonen als allochtonen toegenomen. In de periode 1996-2001 is de arbeidsparticipatie van niet-westerse allochtonen sterker gestegen dan die van autochtonen. Had in 1996 nog 40% van de niet-westerse allochtonen een baan, in 2001 was dat 50%. De gunstige arbeidsmarkt in deze periode heeft ertoe geleid dat de verschillen in arbeidsdeel-

name tussen autochtonen en allochtonen kleiner werden. In 2002 zijn deze verschillen echter niet verder verkleind. De arbeidsdeelname van autochtonen is namelijk iets toegenomen ten opzichte van 2001, terwijl de arbeidsdeelname van niet-westerse allochtonen vrijwel gelijk is gebleven.

**Figuur 1.**

Netto arbeidsparticipatie van personen van 15 tot 65 jaar (Nederland; 1996-2002).



**Bron:** CBS, Enquête Beroepsbevolking.

## Man-vrouw verschillen het grootst bij Turken en Marokkanen

Zowel autochtone als allochtone mannen werkten in 2002 ongeveer anderhalve keer zo vaak als vrouwen. Tussen niet-westerse allochtonen onderling waren er echter wel grote verschillen. Bij Turken en Marokkanen hadden mannen twee keer zo vaak een baan als vrouwen. Van Surinamers daarentegen werkte 67% van de mannen en 56% van de vrouwen.

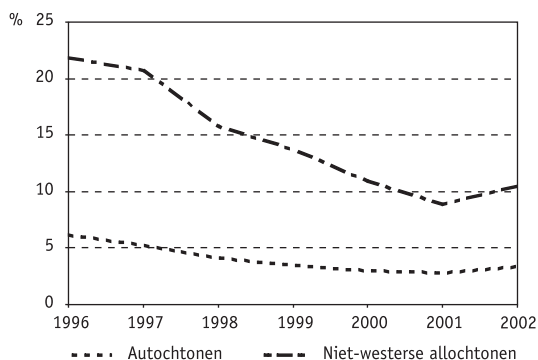
## Drie keer zo vaak werkloos

De werkloosheid onder niet-westerse allochtonen was in 2002 drie keer zo hoog als onder autochtonen (10% tegenover ruim 3%). In dat jaar is de werkloosheid zowel onder autochtonen als onder niet-westerse allochtonen gestegen. Tussen 2001 en 2002 steeg het werkloosheidspercentage van

deze groepen respectievelijk van iets minder dan 3% naar ruim 3% en van 9% naar 10%.

**Figuur 2.**

Werkloosheid van personen van 15 tot 65 jaar naar herkomstgroepering (Nederland; 1996-2002).



**Bron:** CBS, Enquête beroepsbevolking.

Vanaf midden jaren negentig daalde de werkloosheid in Nederland. Vooral onder niet-westerse allochtonen is de werkloosheid in deze periode vrij fors gedaald. Was in 1996 nog ruim 20% werkloos, in 2001 was dit slechts 9%. In 2002 is het niveau van de werkloosheid weer gelijk aan dat van 2000. Daarmee is een eind gekomen aan de dalende trend van de werkloosheid onder allochtonen.

In 2002 was 10 procent van de Marokkanen, Antillianen en Arubanen werkloos, 9 procent van de Turken en 8 procent van de Surinamers. De werkloosheidsverschillen tussen de verschillende groepen niet-westerse allochtonen zijn in 2002 iets verkleind. In 2001 was het verschil tussen de Marokkanen, de groep met de meeste werklozen, nog vier procentpunten met de Surinamers, de groep met de minste werklozen. In 2002 bedroeg dit verschil nog twee procentpunten.

### Werkloosheidsverschillen bij jongeren minder groot

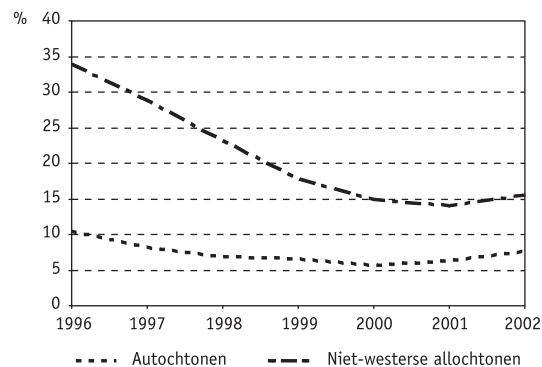
Jongeren zijn vaker werkloos dan personen van 25 jaar en ouder. Dit geldt zowel voor autochtonen als voor allochtonen. De hogere werkloosheid onder jongeren hangt samen met de instroom op de arbeidsmarkt. Schoolverlaters hebben vaak enige tijd

nodig om een baan te vinden. In 2002 was onder niet-westerse jongeren de werkloosheid tweemaal zo hoog als onder autochtone jongeren. Onder de bevolking van 25 jaar of ouder was dit ruim driemaal zo hoog. Het verschil tussen autochtonen en niet-westerse allochtonen was bij jongeren dus kleiner dan bij personen van 25 jaar of ouder.

Vanaf midden jaren negentig is ook bij jongere niet-westerse allochtonen de werkloosheid vrij fors gedaald. Was in 1996 nog 34 procent werkloos, in 2002 was dit 16 procent. In 1996 was de werkloosheid onder niet-westerse jongeren nog driemaal zo hoog als die onder autochtone jongeren. De positie van allochtone jongeren op de arbeidsmarkt is vanaf midden jaren negentig verbeterd. In 2002 is de werkloosheid onder autochtone jongeren gestegen, terwijl deze bij niet-westerse allochtone jongeren gelijk is gebleven.

**Figuur 3.**

Werkloosheid van 15- tot 25-jarigen naar herkomstgroepering (Nederland; 1996-2002).



**Bron:** CBS, Enquête beroepsbevolking.

De gegevens over arbeidsdeelname en werkloosheid zijn afkomstig uit de Enquête Beroepsbevolking (EBB). Dit is een doorlopend steekproefonderzoek onder personen die woonachtig zijn in Nederland met uitzondering van personen in inrichtingen, instellingen en tehuizen.

### Commerciële dienstverlening populair

Niet-westerse allochtonen werken in verhouding vaker in de commerciële dienstverlening dan au-

tochtonen. Ze werken veel minder in de niet-commerciële dienstverlening (overheid, onderwijs, zorg) en iets minder in de industrie en bouwnijverheid. Binnen de commerciële dienstverlening werken de niet-westerse allochtonen vaak bij uitzendbureaus en schoonmaakbedrijven. Niet-westerse allochtonen die in Nederland zijn geboren (de tweede generatie) werken veel in de detailhandel. Van deze tweede generatie heeft een op de drie een in Nederland geboren ouder. Deze personen lijken qua bedrijfskeuze behoorlijk op autochtonen.

## **Deelname aan gesubsidieerde arbeid**

In de afgelopen jaren zijn in Nederland verschillende wetten op het terrein van gesubsidieerde arbeid vernieuwd of in werking getreden. Het doel hiervan is om werklozen en personen met een arbeids handicap zo snel mogelijk aan het werk te helpen en daarmee langdurige werkloosheid te voorkomen. Eind 2002 namen er 178 000 personen deel aan een van de regelingen voor gesubsidieerd werk. Meer dan een zesde van deze arbeidsplaatsen werd door niet-westerse allochtonen bezet. Ze maakten daarbij meer gebruik van de Instroom-

Doorstroombanen (ID) en de Wet Inschakeling Werkzoekenden (WIW) dan van de Wet Sociale Werkvoorziening (WSW).

De hogere deelname aan ID- en WIW-banen komt mede doordat niet-westerse allochtonen vaker een werkloosheids- of bijstandsuitkering hebben en daarmee tot de doelgroepen van deze regelingen behoren. De niet-westerse allochtonen waren minder succesvol in de doorstroom van een ID-baan naar reguliere arbeid dan de autochtonen. De doorstroom van een WIW-baan naar reguliere arbeid is vrijwel even hoog als bij autochtonen.

*Otto Swertz*

*Sabine Lucassen*

*Centraal Bureau voor de Statistiek*

### **Noot**

1. Iemand behoort tot de werkzame beroepsbevolking wanneer hij of zij betaald werk heeft voor ten minste twaalf uur per week. Het aandeel werkenden wordt uitgedrukt in de netto arbeidsparticipatie.