

Conjunctuurindicatoren: de tijdelijke werkloosheid

Sinds de zomer van vorig jaar hebben de meest courante conjunctuurindicatoren een stekje gevonden op de website van het Steunpunt WAV (onder de rubriek Cijfers en Duiding). Over.Werk besteedt sindsdien in elk nummer aandacht aan een van deze indicatoren. Nadat in vorige nummers al het consumentenvertrouwen, de NBB-conjunctuurbarometer en de Federgon-index aan de beurt waren, komt nu de tijdelijke werkloosheid als conjunctuurindicator aan bod.

Een Belgisch beestje

Tijdelijke werkloosheid is een typisch Belgisch systeem dat organisaties toelaat om bij een tijdelijke vermindering of onderbreking van de bedrijfsactiviteit (een deel van de) werknemers tijdelijk op non-actief te stellen. De werknemers krijgen een werkloosheidsuitkering terwijl de werkgever de arbeidsovereenkomsten (en dus de loonbetaling) kan opschorten zonder het dienstverband te beëindigen. Meer dan 95% van de tijdelijk werklozen zijn arbeiders uit de privé-sector. De overige 5% zijn arbeiders van de openbare sector en bedienden. Bedienden worden voornamelijk tijdelijk werkloos gesteld om redenen van overmacht of collectieve jaarlijkse sluiting (RVA, 2003).

Tijdelijke werkloosheid kan ingezet worden om economische redenen, slechte weersomstandigheden en technische stoornissen, overmacht, jaarlijkse vakantie en staking of lock-out. Gemiddeld wordt tijdelijke werkloosheid in ongeveer 70% van de gevallen om economische redenen aangevraagd. Op die manier kunnen organisaties tijdelijke werkloosheid als een flexibiliteitsinstrument inzetten om op een vlotte manier vraagschomme-

lingen op te vangen. Het systeem laat hen toe om hun personeelsbestand af te stemmen op het gemiddelde of zelfs maximale productievolume en telkens als de arbeidscapaciteit te hoog is de tijdelijke werkloosheid in te schakelen (Sels e.a., 2002).

Het systeem van tijdelijke werkloosheid biedt zowel werkgevers als werknemers een aantal voorde-

len. De werkgever kan bij een herneming van de productie onmiddellijk opnieuw aan de slag met dezelfde werknemers, wat transactiekosten zoals aanwervings-, selectie- en opleidingskosten uitspaart. Voor de werknemers biedt tijdelijke werkloosheid het onmiskenbare voordeel van een grotere werkzekerheid.

Tijdelijke werkloosheid en conjunctuur

Uit een studie van de RVA (2003) blijkt dat het gebruik van tijdelijke werkloosheid gevoelig vermindert in periodes van toenemende werkgelegenheid. Het omgekeerde geldt in periodes waar de werkgelegenheid slabakt. Bovendien loopt de evolutie van de tijdelijke werkloosheid vooruit op de evolutie van de werkgelegenheid, wat de RVA-studiedienst doet concluderen dat werkgevers eerst overgaan tot tijdelijke werkloosheid en pas in een later stadium, wanneer duidelijk wordt dat de vraag niet meteen zal hernemen, effectieve ontslagen doorvoeren. Ook omgekeerd is er eerst een vermindering van de tijdelijke werkloosheid alvorens de werkgevers opnieuw nieuwe werknemers in

dienst nemen. Op die manier fungeert de tijdelijke werkloosheid als een soort buffer voor de invloed van de economische conjunctuur op de werkgelegenheid.

De samenhang tussen het verloop van de tijdelijke werkloosheid en het verloop van de werkgelegenheid laat vermoeden dat de inzet van tijdelijke werkloosheid beschouwd kan worden als een indicator voor de stand van de conjunctuur. Op figuur 1 wordt voor de periode 1999-2003 de evolutie van de tijdelijke werkloosheid vergeleken met de economische groei, gemeten als de bbp-groei op kwartaalbasis. Onmiddellijk valt het omgekeerde verband op: een daling van de economische groei gaat samen met een toename van de tijdelijke werkloosheid en omgekeerd.

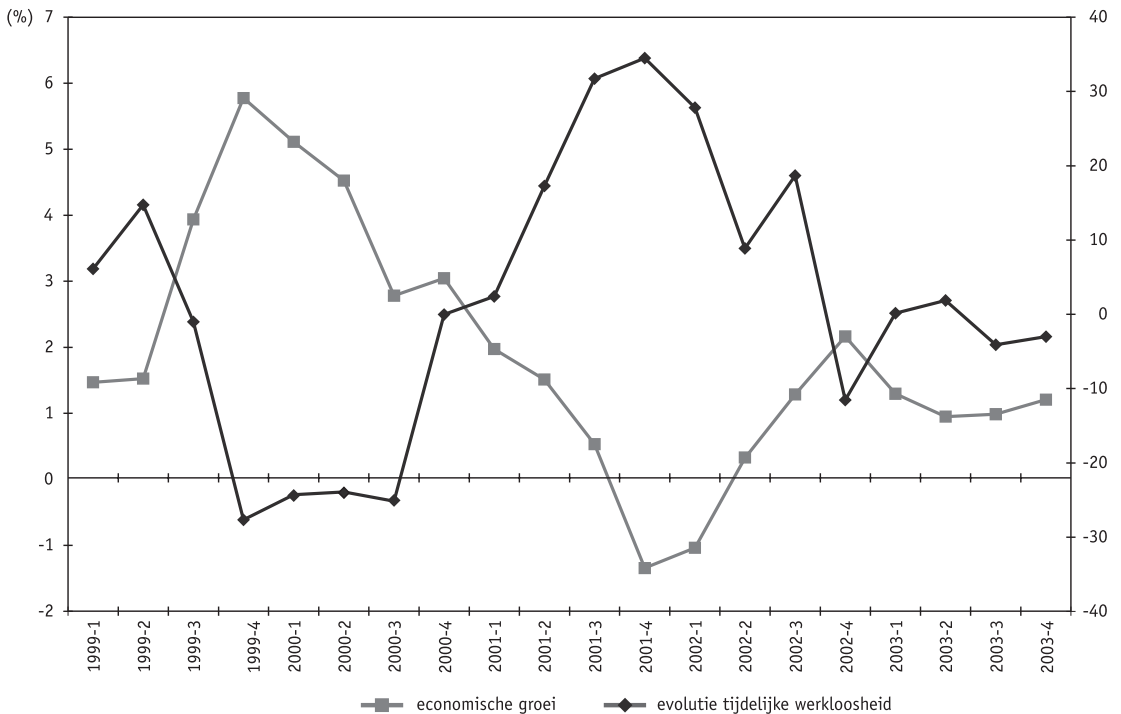
Profiel: een industriële toeleverancier met grote concurrentiedruk en seizoensgebonden vraagschommelingen

Om te weten te komen welke organisaties gebruik maken van tijdelijke werkloosheid, baseren we ons op gegevens uit de PASO-enquête. Er wordt nagegaan in welke mate organisaties bij vraagdalingen, dus om economische redenen, gebruik maken van tijdelijke werkloosheid. Precies de helft van de door PASO bevraagde organisaties met tien of meer werknemers geeft aan dat ze bij vraagdalingen inderdaad gebruik maken van het stelsel. Bij de kleinste organisaties (1-9 werknemers) wordt tijdelijke werkloosheid minder vaak als een optie gezien om vraagdalingen op te vangen (tabel 1).

Naar sector zijn er een aantal opvallende verschillen. Industriële bedrijven maken duidelijk meer gebruik van tijdelijke werkloosheid dan organisaties

Figuur 1.

Economische groei en evolutie van de tijdelijke werkloosheid (België; eerste kwartaal 1998 – eerste kwartaal 2004).



Bron: RVA en NBB (Bewerking Steunpunt WAV).

uit de commerciële en niet-commerciële dienstverlening. Deze vaststelling wordt verklaard door de specifieke reglementering van tijdelijke werkloosheid om economische redenen. Tijdelijke werkloosheid om economische redenen is immers enkel mogelijk voor arbeiders en is op maat gesneden van de industriesector. Koplopers in gebruik van tijdelijke werkloosheid zijn bijgevolg sectoren zoals de metaal-, elektronica-, textiel- of houtsector, waar ongeveer 80% van de organisaties al eens gebruik maakt van tijdelijke werkloosheid bij vraagdalingen. In de chemie-, voeding-, energie- en bouwnijverheid¹ ligt het gebruik van tijdelijke werkloosheid bij vraagdalingen iets lager, al gaat het nog steeds over meer dan 60% van de organisaties. In de dienstensectoren maakt ongeveer een derde van de organisaties ge-

bruik van het stelsel van tijdelijke werkloosheid om economische redenen.

Ook andere bedrijfskenmerken spelen mee. Zo zijn er bijvoorbeeld organisaties die geen concurrentie ondervinden op de afzetmarkt van hun belangrijkste product of dienst. Slechts een op tien organisaties die geen concurrentie ondervinden maakt gebruik van de mogelijkheid van tijdelijke werkloosheid bij negatieve fluctuaties van de vraag. Bij de organisaties die wel met concurrentie af te rekenen hebben, stijgt dit aandeel tot de helft.

Schommelingen in de vraag naar het belangrijkste product of de belangrijkste dienst van de onderneming spelen eveneens een rol. Het valt op dat het

Tabel 1.

Aandeel organisaties dat bij vraagdalingen gebruik maakt van het stelsel van tijdelijke werkloosheid (Vlaams Gewest; 2002).

| | (%) |
|--|------|
| Grootte van de onderneming | |
| 1-9 werknemers | 36,2 |
| 10+ werknemers | 50,1 |
| Organisaties met meer dan 10 werknemers | |
| Hoofdactiviteit van de organisatie | |
| Chemische industrie, voedingsindustrie en energiesector | 62,4 |
| Metaal en elektronica | 85,9 |
| Overige industrie (textiel, hout, ...) | 81,9 |
| Bouw | 65,2 |
| Handel, distributie en horeca | 37,2 |
| Financiële, zakelijke dienstverlening en overige diensten | 29,3 |
| Quartaire sector | 27,7 |
| Concurrentie op de afzetmarkt van het belangrijkste product/de belangrijkste dienst | |
| Geen concurrentie | 12,6 |
| Matige concurrentie | 51,8 |
| Sterke concurrentie | 54,2 |
| Schommelingen in de vraag naar het belangrijkste product/de belangrijkste dienst | |
| Schommelt niet of nauwelijks | 47,5 |
| Seizoensgebonden en voorspelbaar | 60,1 |
| Schommelt sterk en voorspelbaar | 48,5 |
| Seizoensgebonden en onvoorspelbaar | 53,7 |
| Schommelt sterk en onvoorspelbaar | 45,6 |

* Organisaties met 1-9 werknemers: gewogen naar sector/Organisaties met 10 of meer werknemers: gewogen naar sector en grootte.

Bron: Gegevens berekend op basis van PASO 2003.

aandeel organisaties dat gebruik maakt van tijdelijke werkloosheid het grootst is wanneer de fluctuaties seizoensgebonden en voorspelbaar zijn. Uitgaande van het doel van het systeem van tijdelijke werkloosheid – het opvangen van een onverwachte vraagterugval – zou men het gebruik van tijdelijke werkloosheid eerder verwachten bij organisaties met onvoorspelbare niet-seizoensgebonden schommelingen.

Ten slotte varieert de inzet van tijdelijke werkloosheid bij vraagdalingen ook met het soort klant waarop de onderneming zich richt. Voor organisaties waarvan de voornaamste klantengroep uit andere organisaties bestaat, is tijdelijke werkloosheid blijkbaar een interessant stelsel. Bij de organisaties met tien of meer werknemers die gebruik maken van het stelsel, is een minderheid gericht op particuliere consumenten als voornaamste klantengroep (tabel 2). Bij kleine organisaties (minder dan tien werknemers) speelt de klantengroep in mindere mate mee. Toch is meer dan de helft van de kleine organisaties die tijdelijke werkloosheid inzetten in hoofdzaak gericht op andere organisaties. Organisaties die hun producten in de eerste plaats rechtstreeks op de consumptiemarkt afzetten zijn duidelijk minder vertegenwoordigd bij de gebruikers van tijdelijke werkloosheid. Deze ondernemingen vinden we wel in sterkere mate terug bij de organisa-

ties die geen gebruik maken van tijdelijke werkloosheid.

Tot slot

De evolutie van de tijdelijke werkloosheid verloopt mooi synchroon met de economische groei, wat maakt dat dit flexibiliteitsinstrument dienst kan doen als conjunctuurindicator. Nochtans wordt tijdelijke werkloosheid niet in alle organisaties even vaak ingezet om vraagschommelingen op te vangen. Vooral industriële organisaties, onderhevig aan concurrentiedruk en seizoensschommelingen, wenden tijdelijke werkloosheid aan om een terugval in de productie op te vangen. Dat het met andere woorden bij uitstek om conjunctuurgevoelige organisaties gaat, illustreert nogmaals de rol die de evolutie van tijdelijke werkloosheid kan spelen als conjunctuurindicator.

*Caroline Vermandere
Steunpunt WAV
Met medewerking van
Stijn Gryp
PASO-team*

Tabel 2.

Verdeling van de organisaties naar voornaamste klantengroep en al dan niet gebruik van tijdelijke werkloosheid bij vraagdalingen (Vlaams Gewest; 2002).

| | Geen tijdelijke werkloosheid | Wel tijdelijke werkloosheid |
|-------------------------------------|------------------------------|-----------------------------|
| 1-9 werknemers (N = 102) | | |
| Particuliere consumenten | 50,1 | 43,1 |
| Private organisaties (< 100 wns) | 27,5 | 39,9 |
| Private organisaties (100+ wns) | 13,5 | 14,3 |
| Publieke of non-profit organisaties | 8,9 | 2,5 |
| | 100,0 | 100,0 |
| 10+ werknemers (N = 428) | | |
| Particuliere consumenten | 43,0 | 21,1 |
| Private organisaties (< 100 wns) | 29,2 | 40,6 |
| Private organisaties (100+ wns) | 20,6 | 24,7 |
| Publieke of non-profit organisaties | 7,1 | 13,6 |
| | 100,0 | 100,0 |

* Organisaties met 1-9 werknemers: gewogen naar sector/Organisaties met 10 of meer werknemers: gewogen naar sector en grootte.

Bron: Gegevens berekend op basis van PASO 2003.

Noot

1. Bemerkt dat hier enkel tijdelijke werkloosheid omwille van een daling van de vraag gemeten wordt. Typisch voor de bouwsector is het gebruik van tijdelijke werkloosheid omwille van slecht weer. Tussen juni 2002 en juni 2003 werd meer dan de helft van het aantal betalingsdossiers voor tijdelijke werkloosheid uit de bouwsector ingediend naar aanleiding van slecht weer. Zo'n 39% van de dossiers werd ingediend om economische redenen (RVA, 2003b).

Bibliografie

- Gryp, S., Van Hootegem, G., Marx, S., Cambré, B. & Delarue, A. (2004). *Dossier Buigen of barsten. Over flexibele arbeid in hedendaagse Vlaamse organisaties*. PASO Panel Survey of Organisations in Flanders. Leuven: Departement Sociologie, Hoger Instituut voor de Arbeid, Departement TEW (te verschijnen).
- RVA (2003). Tijdelijke werkloosheid en tewerkstellingsvolume volgens economische sector. Focus [www.onerva.be, rubriek studies].
- RVA (2003b). *Statistisch jaarboek 2003*. Brussel. 103 p.
- Sels, L., Van der Steene, T., Van Hootegem, G., De Witte, H. & Forrier, A (2002). *Flexibel, zeker? Bevindingen van twee jaar flexibiliteitsonderzoek*. WAV Dossier. Leuven, 59 p.