

Sectoren in beweging

Werknemersstromen op de sectorale arbeidsmarkt

De Vlaamse overheid en de bedrijfssectoren leveren de laatste jaren belangrijke inspanningen om het beleid van sectoren op het vlak van aansluiting onderwijs-arbeidsmarkt, rekrutering, diversiteit en leeftijdsbewust arbeidsmarktbeleid te optimaliseren. Deze gezamenlijke inspanning wordt gestuurd door de Vlaamse sectorconvenants. Om de impact van de afspraken in het kader van de sectorconvenants op de voet te kunnen volgen, is er een toenemende nood aan monitoring van de sectorale arbeidsmarkt, en bijgevolg ook aan geharmoniseerde cijferreeksen op het niveau van de paritaire comités.

Achtergrond

Vandaag kunnen al behoorlijk wat gegevens over de loontrekkende bevolking opgesplitst worden volgens het paritair comité (PC) dat de arbeidsvoorwaarden van de werknemers bepaalt. De recente integratie van het paritair comité als variabele in het Datawarehouse Arbeidsmarkt en Sociale Bescherming bij de Kruispuntbank Sociale Zekerheid biedt nu ook de mogelijkheid om de sectordynamiek en de intersectorale werknemersstromen in kaart te brengen. Monitoring van deze werknemersstromen is van cruciaal belang voor een accurate sectorale monitoring. Het zijn immers deze werknemersstromen die de groei en krimp in de tewerkstelling, de demografische samenstelling en de leeftijdsstructuur van een sector bepalen.

Aan de hand van het beschikbare cijfermateriaal ontwikkelde het Steunpunt Werk en Sociale Economie in samenwerking met het Departement Werk en Sociale Economie een nieuwe reeks van sectorale monitoringtabellen op niveau van de paritaire

comités. In dit artikel willen we illustreren welke nieuwe inzichten de sectorale mobiliteitsindicatoren ons kunnen bijbrengen. Voor bijkomend cijfermateriaal verwijzen we naar de sectortabellen op de website van het Steunpunt WSE.¹

Sectorgroepen

In totaal bestaan er een honderdtal actieve paritaire comités. Om overzichtelijke analyses van de loontrekkenden in deze paritaire comités mogelijk te maken, hebben we de paritaire comités geclusterd op basis van een aantal criteria: het

bevoegdheidsgebied van de paritaire comités, het statuut waarop het paritair comité zich richt (arbeiders, bedienden of beiden), de syndicale werkings-sferen en het aantal loontrekkenden waarvoor het paritair comité van toepassing is (Vanderbiesen, 2006). Dit heeft geleid tot achttien sectorgroepen, die elk de loontrekkenden uit meerdere aan elkaar verwante paritaire comités groeperen. In tabel 1 wordt een overzicht gegeven van de sectorgroepen met hun paritaire comités en het aantal loontrekkenden per sectorgroep in 2007.

Sectorale dynamiek

Om de sectorale dynamiek weer te geven, brengen we in kaart hoeveel werknemers een bepaald paritair comité instromen of uitstromen. Aangezien het ons te ver zou leiden om in dit artikel de mobiliteitsstromen in alle paritaire comités te beschrijven, spitsen we onze aandacht toe op de paritaire comités van drie 'sectorgroepen': de *metaalindustrie*, de

Tabel 1.

Overzicht van de sectorgroepen met hun paritaire comités en het aantal loontrekkenden per sectorgroep (Vlaams Gewest; 30 juni 2007)

Sectorgroep	Paritaire comités (nr) ¹	Loontrekkenden
Bouw	124	99 563
Chemie & petroleum	116, 117, 207, 211	87 132
Diensten aan ondernemingen & personen	121, 219, 314, 317, 320, 322, 323	127 117
Distributie	119, 127, 201, 202, 311, 312, 313, 321	137 848
Financiële sector	216, 306, 307, 308, 309, 310, 325	72 831
Gas & elektriciteit	326	9 536
Horeca, sport & ontspanning	217, 223, 302, 333	65 699
Houtnijverheid	125, 126	17 470
Kleding- en textielindustrie	107, 109, 110, 120, 128, 142.02, 148, 214, 215	44 177
Land- en tuinbouw, bosbouw & zeevisserij	132, 143, 144, 145, 146	15 280
Media, drukkerij- en uitgeverijsector	130, 227, 303	11 770
Metaalindustrie	104, 105, 111, 112, 142.01, 149, 209, 210, 224	217 449
Papier- en kartonsector	129, 136, 142.03, 221, 222	9 599
Social profit	152, 225, 304, 305, 318, 319, 327, 329	243 360
Steen- en glasindustrie	101, 102, 106, 113, 114, 115, 150, 203, 204, 324	11 307
Vervoer, transport & logistiek	139, 140, 226, 301, 315, 316, 328	110 682
Voedingsindustrie	118, 133, 220	58 566
Overige	100, 142.04, 200, 218	323 415
Overheid/geen PC	/	382 248
Algemeen totaal		2 045 049

1 De volledige lijst van paritaire comités kunt u terugvinden in de sectortabellen op www.steunpuntwse.be

Bron: RSZ-DMFA (bewerking Steunpunt WSE/Departement WSE)

distributie en de *social profit*. Het betreft hier drie van de grotere sectorgroepen die tevens aanleunen bij de hoofdsectoren industrie, commerciële diensten en publieke diensten.

In figuur 1 geven we voor de periode 30 juni 2003 – 30 juni 2004 de in- en uitstroomgraad weer van de paritaire comités in de drie onderscheiden sectorgroepen.² De instroomgraad (X-as) duidt op het aantal werknemers dat in de periode tussen 30 juni 2003 en 30 juni 2004 een paritair comité instroomde, vanuit een ander paritair comité of vanuit een niet-loontrekkend statuut, ten opzichte van het totaal aantal werknemers in dat paritair comité in 2004. De uitstroomgraad (Y-as) geeft het aantal werknemers weer dat in diezelfde periode een paritair comité verliet, voor een ander paritair comité als loontrekkende of voor een niet-loontrekkend

statuut, ten opzichte van het totaal aantal werknemers in dat paritair comité in 2003.

De diagonale stippellijn in de figuur weerspiegelt een gelijke instroom- en uitstroomgraad. Hoe dichter een paritair comité aanleunt bij deze lijn, hoe dichter beide graden elkaar benaderen en hoe minder de combinatie van in- en uitstroom de totale werknemersaantallen beïnvloeden. De meeste paritaire comités leunen dicht aan bij de diagonaal-lijn. Tegelijk zijn de paritaire comités sterk 'in de breedte' over de diagonaal verspreid. In de meeste van deze paritaire comités gaat lage instroom dus gepaard met lage uitstroom, en hoge instroom ook met hoge uitstroom. De paritaire comités die zich het 'hoogst' op de diagonaal bevinden – zoals PC 304, PC 201 of PC 329 – kennen de grootste dynamiek. Van de drie sectorgroepen die we bespre-

ken, bevindt de sectorgroep distributie zich het meest rechtsboven in de figuur. De distributie kan bijgevolg beschouwd worden als de sectorgroep met de grootste dynamiek in de werknemersstromen. De metaalindustrie en de social profit bevinden zich meer linksonder in de figuur en kennen dus een geringere dynamiek in de personeelsstromen.

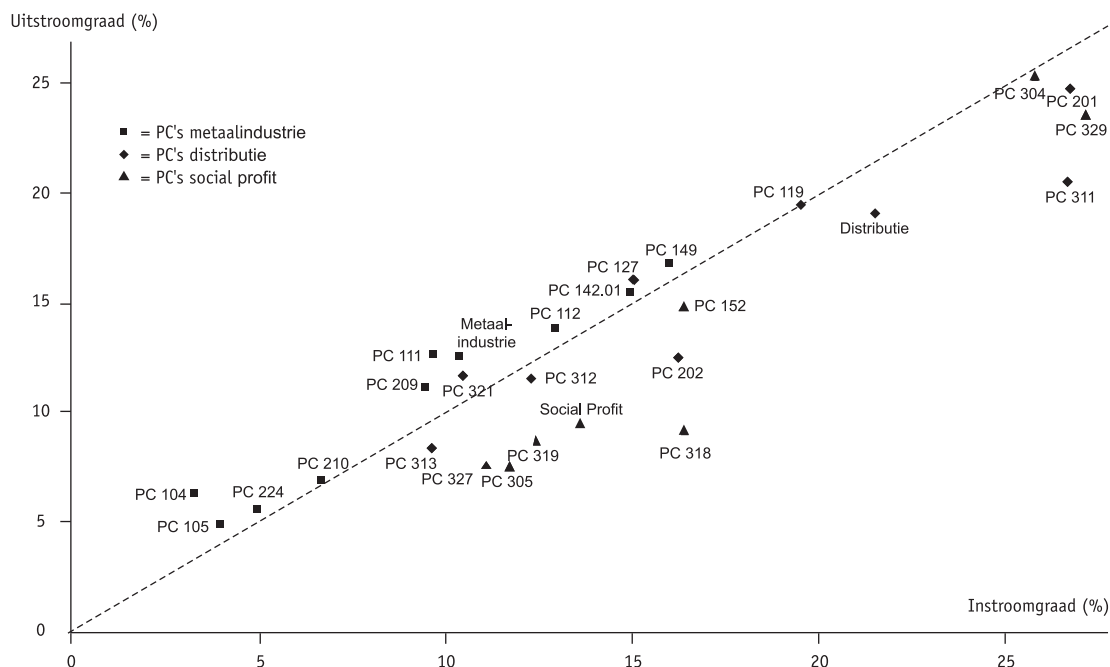
In paritaire comités die zich onder de diagonaallijn bevinden overstijgt de instroomgraad de uitstroomgraad. Het betreft hier bijgevolg groeisectoren met een stijgende werknemerspopulatie. Paritaire comités die zich in de figuur boven de diagonaallijn positioneren kunnen worden beschouwd als krimpsectoren aangezien de uitstroom groter is dan de instroom.

Wanneer we kijken naar de paritaire comités van de sectorgroep *metaalindustrie* (in de figuur aangegeven met een ■-symbooltje), zien we dat deze zich

allemaal boven de diagonaallijn bevinden. Dit betekent dat in elk van deze paritaire comités de uitstroomgraad hoger ligt dan de instroomgraad en het dus om krimpsectoren gaat. Het paritair comité voor *arbeiders in de metaal-, machine- en elektrische bouw (PC 111)*, het grootste paritair comité in de metaalindustrie, kende tussen 2003 en 2004 een instroom van 10 400 arbeiders. Op een totaal van 110 800 Vlaamse arbeiders die in 2004 in dit paritair comité tewerkgesteld waren, komt dit neer op een instroomgraad van 9,4%. De uitstroomgraad ligt echter hoger dan de instroomgraad: op in totaal 114 700 arbeiders in 2003, stroomden er het daaropvolgende jaar 14 300 arbeiders uit, wat neerkomt op een uitstroombestand van 12,4%. Ook in het tweede grootste paritair comité van de sectorgroep, dit voor *bedienden in de metaalfabrikatennijverheid (PC 209)* – in 2004 goed voor 47 500 arbeiders – overtreft de uitstroomgraad (10,9%) de instroomgraad (9,2%). De grootste in- en uitstroomgraad wordt opgetekend in het paritair comité voor *arbeiders in de aan de metaal-*

Figuur 1.

Instroomgraad & uitstroomgraad in de paritaire comités van de sectorgroepen metaalindustrie, distributie en social profit (Vlaams Gewest; 30 juni 2003-30 juni 2004)



Bron: Datawarehouse AM & SB bij de KSZ (bewerking Steunpunt WSE/Departement WSE)

machine- en elektrische bouw verwante sectoren (PC 147). Dit paritair comité – met in 2004 een 28 000 arbeiders – kent een instroomgraad van 15,5% en een uitstroomgraad van 16,4%. In totaal, gemiddeld over alle paritaire comités van de sectorgroep metaalindustrie heen, bedraagt de instroomgraad 10,1% en de uitstroomgraad 12,3%.

Bij de paritaire comités van de sectorgroep *distributie* (aangeduid met een ◆-symbooltje) is het patroon meer divers. Enerzijds kent deze sectorgroep enkele uitgesproken groeisectoren. Hierbij denken we in de eerste plaats aan het paritair comité voor arbeiders en bedienden in de *grote kleinhandelszaken (PC 311)*. Dit paritair comité – in 2004 goed voor 19 000 werknemers – noteert een instroomgraad van maar liefst 25,9% (4 900 instromers) en een uitstroomgraad van 20% (3 500 uitstromers). Ook het paritair comité voor *bedienden in de zelfstandige kleinhandel (PC 201)* – met 48 300 bedienden het grootste paritair comité binnen de distributie – kent een hoge instroomgraad (25,9%; 12 500 instromers), en een iets minder hoge uitstroomgraad (24,1%; 11 400 uitstromers). Eveneens kan het paritair comité voor *bedienden in de kleinhandel in voedingswaren (PC 202)* – met 26 700 bedienden het tweede grootste paritair comité – worden beschouwd als een groeisector, zij het met zowel een lagere instroomgraad (15,8%) als een (nog) lagere uitstroomgraad (12,3%) dan de eerder genoemde paritaire comités. Ook gemiddeld, over alle afzonderlijke paritaire comités van de distributie heen, ligt de instroomgraad (20,9%) hoger dan de uitstroomgraad (18,6%). Het paritair comité voor *arbeiders in de kleinhandel van voedingswaren (PC 119)* wordt anderzijds gekenmerkt door een iets grotere uitstroom (18,9%) dan instroom (18,7%). Ook het paritair comité voor de *groothandelaars en verdelers in geneesmiddelen (PC 321)* vertoont een geringe krimp met een instroom- en uitstroomgraad van respectievelijk 10,1% en 11,4%.

De paritaire comités in de sectorgroep *social profit* (aangeduid met een ▲-symbooltje) situeren zich in de figuur onder de diagonaallijn en kunnen dus worden beschouwd als groeisectoren, met een hogere instroomgraad dan uitstroomgraad. In het paritair comité voor de *gezondheidsdiensten (PC 305)*, met voorsprong het grootste paritair comité van de sectorgroep social profit (121 100 werknemers), ligt de instroomgraad met 11,4% (13 800 instromers) beduidend hoger dan de uitstroomgraad van 7,5%

(8 700 uitstromers). Een gelijkaardige tendens vinden we terug bij de andere paritaire comités uit de sectorgroep. Het paritair comité voor het personeel in de *opvoedings- en huisvestingsdiensten (PC 319)* kent een instroomgraad van 12,1% ten opzichte van een uitstroomgraad van 8,6%. In de *beschutte en sociale werkplaatsen (PC 327)* is dit respectievelijk 10,8% en 7,5%. Het paritair comité voor de *diensten voor gezins- en bejaardenhulp (PC 318)* is met een instroomgraad van 15,9% en een uitstroomgraad van slechts 9,0% verhoudingsgewijs duidelijk de belangrijkste groeisector binnen de social profit. Ook gemiddeld blijkt de sectorgroep social profit met een instroomgraad van 13,2% en een uitstroomgraad van 9,5% duidelijk te groeien.

Instroomstatuut

In tabel 2 bekijken we de instroom en het statuut van oorsprong van de nieuw ingestroomde werknemers. We doen dit voor de totale instroom over alle sectoren heen en voor drie voorbeeldsectoren of paritaire comités, namelijk de grootste paritaire comités uit de drie weerhouden sectorgroepen: PC 111 voor arbeiders in de metaal-, machine- en elektrische bouw (sectorgroep metaal), PC 201 voor de bedienden in de zelfstandige kleinhandel (sectorgroep distributie) en PC 305 voor de arbeiders en bedienden in de gezondheidsdiensten (sectorgroep social profit).

Om de instroom af te bakenen, vergelijken we twee momentopnames, namelijk 30 juni 2003 en 30 juni 2004. De definitie luidt als volgt: nieuw ingestroomde werknemers zijn alle personen die op 30 juni 2004 loontrekkend waren in een bepaald paritair comité, maar zich een jaar eerder, op 30 juni 2003, in een ander paritair comité of een ander statuut bevonden. Om het statuut van oorsprong te bepalen, kijken we naar de positie van de nieuw ingestroomde werknemers op 30 juni 2003. We houden met andere woorden geen rekening met transitie in de tussenliggende periode, noch met het precieze moment van instroom in het paritair comité.

In totaal tellen we 301 636 werknemers die in de periode 2003-2004 nieuw ingestroomd zijn in een paritair comité. Voor het berekenen van de totale instroom – over alle paritaire comités heen – ma-

ken we de som van de instromers in alle individuele paritaire comités. Dit wil zeggen dat we zowel werknemers omvatten die van paritair comité veranderen als werknemers die uit een niet-loontrekkend statuut komen.

In tabel 2 zien we dat 41,3% van de in 2004 ingestroomde werknemers het jaar voordien reeds actief was als loontrekkende, zij het in een ander paritair comité (of de overheid). Dit zijn dus werknemers die in de periode 2003-2004 van sector veranderd zijn. Met 14,7% heeft ook de instroom uit werkloosheid een belangrijk aandeel in de totale instroom. Het gaat hier om personen die voor de

instroom als werknemer gerechtigd waren op een werkloosheidsuitkering. Een kleine groep van 3,7% van de instromers is afkomstig uit een zelfstandig statuut. Toch wil dit niet noodzakelijk zeggen dat zij hun zelfstandige activiteit stopgezet hebben. Deze categorie bevat immers ook personen die hun zelfstandige activiteit (in bijberoep) verder zetten, maar dan in combinatie met een job als loontrekkende. Vervolgens is er nog de kleinste categorie, namelijk personen die terugkeren uit een tijdskrediet of loopbaanonderbreking. Slechts 2% van de nieuw ingestroomde werknemers was op 30 juni 2003 in tijdskrediet of loopbaanonderbreking.

Tabel 2.

Instream volgens statuut van oorsprong, per paritair comité (Vlaams Gewest; 30 juni 2003 – 30 juni 2004)

	Totaal ¹	PC 111	PC 201	PC 305
Totale instroom (n)	301 636	10 406	12 536	13 755
Statuut van oorsprong (%)	100	100	100	100
Loontrekkend in ander paritair comité ²	41,3	54,2	34,1	41,5
Zelfstandig	3,7	1,9	5,0	4,2
Werkloos (met uitkering)	14,7	14,2	13,2	14,1
Tijdskrediet/Loopbaanonderbreking	2,0	1,5	0,9	4,8
Ander	38,3	28,2	46,9	35,5

1 Totaal = de som van de instroom in alle individuele sectoren, privé en publiek

2 Het betreft hier zowel loontrekkend in een ander paritair comité als loontrekkend bij de overheid

Bron: Datawarehouse AM&SB bij de KSZ (bewerking Steunpunt WSE/Departement WSE)

Tabel 3.

Uitstroom volgens statuut van bestemming, per paritair comité (Vlaams Gewest; 30 juni 2003 – 30 juni 2004)

	Totaal ¹	PC 111	PC 201	PC 305
Totale uitstroom (n)	275 832	14 271	11 384	8 659
Statuut van bestemming (%)	100	100	100	100
Loontrekkend in ander paritair comité ²	45,2	41,5	49,0	39,8
Zelfstandig	5,5	4,1	6,1	6,4
Werkloos (met uitkering)	17,5	23,6	17,8	18,4
Tijdskrediet/Loopbaanonderbreking	3,0	1,3	1,3	10,5
Conventioneel brugpensioen	4,1	17,7	0,2	6,7
Wettelijk pensioen	6,5	2,0	1,4	2,9
Ander	18,3	9,9	24,3	15,5

1 Totaal = de som van de uitstroom in alle individuele sectoren, privé en publiek

2 Het betreft hier zowel loontrekkend in een ander paritair comité als loontrekkend bij de overheid

Bron: Datawarehouse AM&SB bij de KSZ (bewerking Steunpunt WSE/Departement WSE)

Ten slotte hebben we een belangrijke laatste categorie, de 'andere' of onbekende statuten. In deze categorie verzamelen we de nieuw ingestroomde werknemers waarvoor we het statuut van oorsprong niet nader kunnen specificeren. De restgroep van andere statuten vertegenwoordigt niet minder dan 38,3% van de totale instroom en omvat onder meer schoolverlaters die gerekruteerd werden nog vooraleer zij hun wachttijd doorlopen hadden, waardoor ze nog geen recht hadden op een werkloosheidsuitkering. Het aandeel van de 'andere' statuten is dan ook vooral hoog bij de jonge instromers. Daarnaast omvat de groep 'anderen' bijvoorbeeld ook personen die instromen vanuit een statuut als huisvrouw/man of vanuit de arbeidsongeschiktheid.

Wanneer we naar de individuele paritaire comités kijken, merken we heel wat verschillen op in de instroom. De *arbeiders in de metaal-, machine- en elektrische bouw (PC 111)* stromen duidelijk vaker in vanuit andere paritaire comités (54,2%). De instroom uit werkloosheid (14,2%) en tijdskrediet (1,5%) ligt net onder het gemiddelde niveau, en de instroom uit het zelfstandig (1,9%) en 'ander' statuut (28,2%) ligt beduidend onder het gemiddelde.

De *bedienden in de zelfstandige kleinhandel (PC 201)* hebben een heel ander instroomprofiel dan de arbeiders in PC 111. De instroom uit andere paritaire comités is veel beperkter. Met 34,1% ligt deze 6 procentpunten onder het gemiddelde, en wel 20 procentpunten onder de instroom uit andere paritaire comités in PC 111. De instroom uit een zelfstandig statuut (5%) ligt in PC 201 dan weer hoger dan het gemiddelde. De kleinhandel is over het algemeen een sector met heel wat zelfstandige activiteit en dit toont zich ook in de werknemersstromen. Ook de instroom uit 'andere' statuten heeft een belangrijk aandeel in de totale instroom: 46,9% of 9 procentpunten meer dan gemiddeld. Dit kan onder meer verklaard worden door het hoge aandeel van jongeren bij de nieuw ingestroomde werknemers. De instroom uit werkloosheid (13,2%) ligt anderhalf procentpunt onder het gemiddelde, en het aandeel van de instroom uit tijdskrediet (0,9%) is maar half zo groot als het gemiddelde.

In de *gezondheidsdiensten (PC 305)* ten slotte, zien we een profiel dat eerder tussen de twee voorgaande in ligt. De instroom uit andere paritaire comités

(41,5%), uit werkloosheid (14,1%) en uit 'andere' of onbekende statuten (35,5%) ligt rond het gemiddelde. De instroom uit een zelfstandig statuut (4,2%) ligt iets hoger dan het gemiddelde en de instroom uit tijdskrediet of loopbaanonderbreking is opvallend hoog (4,8%). De sector van de gezondheidsdiensten is dan ook een sector waarin relatief veel tijdskrediet genomen wordt.

Uitstroomstatuut

Hieronder maken we dezelfde oefening voor de uitstroom. We bekijken de totale uitstroom en het statuut van bestemming van de uitgestroomde werknemers. Het gaat ook hier om een vergelijking van twee momentopnames, 30 juni 2003 en 30 juni 2004. De uitstroom omvat alle personen die op 30 juni 2003 loontrekkend waren in een van de paritaire comités, en op 30 juni 2004 ofwel loontrekkend waren in een ander paritair comité, ofwel niet loontrekkend waren. Het statuut van bestemming van de uitgestroomde werknemers bepalen we op 30 juni 2004.

In totaal tellen we 275 832 werknemers die in de periode 2003-2004 uitgestroomd zijn uit een bepaald paritair comité. Net zoals bij de instroom, maken we voor het berekenen van deze totale uitstroom – over alle paritaire comités heen – de som van de uitstromers uit alle individuele paritaire comités. Dit wil zeggen dat we zowel werknemers omvatten die van paritair comité veranderen als werknemers die uitstromen naar een niet-loontrekkend statuut.

De uitstroom naar andere paritaire comités is veruit de belangrijkste bestemming: 45,2% van alle uitgestroomde werknemers ging aan de slag als loontrekkende in een ander paritair comité (of de overheid). Een andere belangrijke groep vormen de werknemers die uitstromen naar de werkloosheid. Zij vertegenwoordigen 17,5% van de totale uitstroom. Daarnaast nam 6,5% van alle uitgestroomde werknemers tussen 2003 en 2004 een wettelijk pensioen op en nog 4,1% een conventioneel brugpensioen. Bij deze twee statuten gaat het vaak om oudere werknemers die de arbeidsmarkt verlaten. De uitstroom naar een zelfstandig statuut bedraagt 5,5%, terwijl nog eens 3% uitstroomt naar een systeem van tijdskrediet of loopbaanonderbreking. De 'andere' statuten, ten

slotte, vertegenwoordigen 18,3% van de uitstroom. Voor deze uitgestroomde werknemers is het statuut van bestemming niet gekend.

De werknemers die PC 111 verlaten, stromen met 41,5% iets minder uit naar andere paritaire comités dan in het totaal (45,2%), al blijft het ook hier de belangrijkste uitstroombestemming. Nog een grote categorie wordt gevormd door de uitstroom naar werkloosheid (23,6%), die in PC 111 een derde hoger ligt dan gemiddeld. De uitstroom naar een zelfstandig statuut (4,1%) en naar een tijdscrediet (1,3%) ligt dan weer onder het gemiddelde. Hier zien we dus een gelijkaardig stramien als bij de instroom, wat aangeeft dat er in de metaalsector weinig gebruik gemaakt wordt van tijdscrediet, en dat er ook minder zelfstandige activiteit is. Zeer opvallend is het hoge aandeel van de uitstroom naar een conventioneel brugpensioen, met 17,7% een viervoud van het gemiddelde van 4,1%. Het conventioneel brugpensioen is dan ook een veel gebruikt uittredekanal voor 'oudere' arbeiders uit de industriële sectoren. Het wettelijk pensioen vertegenwoordigt nog maar 2% van de uitstroom en de uitstroom naar 'andere' statuten is goed voor 9,9%, de helft van het aandeel in het totaal.

Ook bij de uitstroom is er een groot verschil tussen de profielen van PC 111 en PC 201. In PC 201 stromen meer werknemers uit naar een ander paritair comité (49%). Dit is 7,5 procentpunten meer dan in PC 111 en 4 procentpunten meer dan gemiddeld. Er stromen ook relatief meer werknemers uit naar een zelfstandig statuut (6,1%), terwijl de uitstroom naar werkloosheid met 17,8% dicht bij het gemiddelde zit. De uitstroom naar tijdscrediet is laag (1,3%), maar vooral de lage uitstroom naar brugpensioen valt op, amper 0,2%. Ook naar het wettelijk pensioen stromen relatief weinig loontrekken uit (1,4%). Het aandeel uitstroom naar 'andere' of onbekende statuten is met 24,3% wel erg groot, en ligt een eind boven het gemiddelde. De lage uitstroom naar pensioen en de hoge uitstroom naar 'andere' statuten kan verklaard worden door het hoge aandeel van jonge uitstromers in PC 201.

Waar het instroomprofiel van PC 305 nog ergens tussen dat van PC 111 en PC 201 in ligt, hebben de gezondheidsdiensten wel een heel eigen uitstroomprofiel. De uitstroom naar andere paritaire comités (of de overheid) (39,8%) ligt lager dan bij de andere twee paritaire comités. PC 305 heeft met 6,4% ook een relatief hoge uitstroom naar een zelf-

Tabel 4.

Werknemersstromen tussen paritaire comités (Vlaams Gewest; 30 juni 2003 – 30 juni 2004)

Instroom	Paritair comité van oorsprong							
	PC 322	PC 124	PC 149	Ander PC				
PC 111 (%)	51,0	7,7	7,2	34,0				
PC 201 (%)	PC 322	PC 218	PC 311	PC 302	PC 202	'Overheid+'	PC 119	Ander PC
	20,1	12,8	11,2	11,0	7,7	5,3	4,7	27,2
PC 305 (%)	'Overheid+'	PC 322	PC 218	PC 302	Ander PC			
	52,4	6,8	5,5	5,1	30,2			
Uitstroom	Paritair comité van bestemming							
	PC 322	PC 124	PC 209	PC 149	'Overheid+'	PC 140	Ander PC	
PC 111 (%)	31,7	11,7	7,4	7,1	6,8	5,1	30,2	
PC 201 (%)	PC 322	PC 218	PC 311	PC 202	'Overheid+'	PC 302	Ander PC	
	15,5	14,8	12,4	11,0	10,1	7,0	29,3	
PC 305 (%)	'Overheid+'	PC 322	PC 318	PC 319	PC 218	PC 200	Ander PC	
	40,7	10,4	7,3	6,4	5,4	4,8	25,1	

Opmerking: 'Overheid+' gebruiken we voor de werknemers die bij de overheid werken of waarvoor het paritair comité niet gekend is

Bron: Datawarehouse AM&SB bij de KSZ (bewerking Steunpunt WSE/Departement WSE)

standig statuut, nog iets hoger dan PC 201. Nog eens 18,4% stroomt uit naar werkloosheid, en wel 10,5% stroomt uit naar een tijdskrediet of loopbaanonderbreking, meer dan drie maal het gemiddelde. Ook de uitstroom naar brugpensioenen is met 6,7% sterker vertegenwoordigd dan gemiddeld, het wettelijk pensioen haalt net 2,9%. De uitstroom naar 'andere' statuten, ten slotte, vormt 15,5% van de totale uitstroom.

Werknemersstromen tussen paritaire comités

Voor de drie onderscheiden paritaire comités vormen de transitie van en naar 'andere paritaire comités' de belangrijkste werknemersstromen. In tabel 4 splitsen we deze stromen uit naar respectievelijk het paritair comité van oorsprong en het paritair comité van bestemming. Het paritair comité van oorsprong geeft aan in welke sector de nieuwe werknemers die uit een ander paritair comité komen, een jaar eerder aan de slag waren. Het paritair comité van bestemming geeft de sector aan waarin de uitgestroomde werknemers terecht komen die naar een ander paritair comité overstappen.

We merken meteen op dat PC 322 (*uitzendsector*) een belangrijk paritair comité is in de in- en uitstroom. Voor PC's 111 en 201 is het veruit het belangrijkste paritair comité van oorsprong, en ook het belangrijkste paritair comité waar men naar uitstroomt. Voor PC 305 is het telkens het tweede belangrijkste paritair comité.

In PC 111 is dit overduidelijk: 51% van de werknemers die instromen uit een ander paritair comité is afkomstig uit de uitzendsector. Daarnaast zijn ook PC 124 (*bouwbedrijf*) en PC 149 (*sectoren verwant aan metaal-, machine- en elektrische bouw*) belangrijke instroomsectoren. Bij de uitstroom zien we een gelijkaardig beeld: 31,7% van de uitgestroomde werknemers die in een ander paritair comité aan de slag gaan, komt in de uitzendsector terecht, met het bouwbedrijf (11,7%) op de tweede plaats. Daarnaast nemen ook PC 209 (*bedienden in de metaalfabrikatennijverheid*), PC 149 (*sectoren verwant aan metaal-, machine- en elektrische bouw*), *overheid* en PC 140 (*vervoer en logistiek*) belangrijke aandelen van de uitstroom voor hun rekening. De uitzendsector is voor de metaalarbeiders dus veruit de belangrijkste instroom- en uitstroomsector. Uit-

zendarbeid vormt voor heel wat werknemers uit PC 111 dan ook potentieel een belangrijke tussenstap naar een nieuwe, reguliere job. Toch hoeft dit niet te betekenen dat een tussenstap in de uitzendsector verlies betekent voor de tewerkstelling in de oorspronkelijke sector. Het kan immers zijn dat de betrokken werknemers opnieuw doorstromen naar een reguliere job in hetzelfde paritaire comité. Naast de uitzendsector kent PC 111 ook een behoorlijke mobiliteit van werknemers met de bouwsector en met andere aan de metaal verwante sectoren.

Ook in PC 201 is de uitzendsector de belangrijkste sector van oorsprong, al is dit minder uitgesproken dan in PC 111. Daarnaast zijn er nog heel wat andere paritaire comités bij de in- of uitstroombewegingen betrokken, met als voornaamste PC 218 (*Aanvullend Nationaal PC voor Bedienden*), PC 311 (*grote kleinhandelszaken*), PC 302 (*hotelbedrijf*) en PC 202 (*bedienden kleinhandel in voedingswaren*). De werknemersstromen van en naar PC 201 zijn dan ook veelal gericht op sectoren met aan de kleinhandel verwante activiteiten.

In PC 305, ten slotte, treedt de *overheidssector* duidelijk op de voorgrond: 52,4% van de instroom uit andere sectoren komt uit een overheidssector en 40,7% van de uitstroom naar andere sectoren trekt er naartoe. Binnen deze sector vallen onder meer de gezondheidsdiensten van lokale overheden en OCMW's, wat de nauwe verwantschap met PC 305 verklaart. De uitzendsector komt telkens op de tweede plaats, met daarnaast nog PC 218 (*Aanvullend Nationaal PC voor Bedienden*), PC 318 (*gezins- en bejaardenhulp*) en PC 319 (*opvoedings- en huisvestingsinrichtingen*).

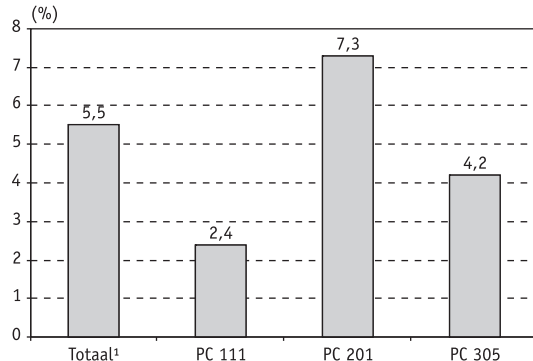
Samengevat kunnen we zeggen dat over het algemeen heel wat werknemers via uitzendarbeid doorstromen naar een nieuwe, reguliere job. Daarnaast zijn er vaak ook duidelijke werknemersstromen heen en weer tussen paritaire comités die verwante activiteiten ontplooiën. Verder blijkt dat in de drie voorbeeldsectoren telkens een restcategorie ('Ander PC') van om en bij de 30% blijft bestaan. Deze categorie is een verzameling van vele verschillende PC's, die telkens slechts een zeer klein aandeel van de in- of uitstroom omvatten.

Interne sectormobiliteit

Terwijl we tot nog toe enkel de werknemersstromen in en uit de sectoren becijferden, werpen we in deze paragraaf een korte blik op de interne sectormobiliteit. Met de interne sectormobiliteit vatten we alle werknemers die zowel op 30 juni 2003 als op 30 juni 2004 in hetzelfde paritair comité aan de slag waren, maar in de tussentijdse periode mobiel geweest zijn. Het gaat om werknemers die ofwel van werkgever veranderden, ofwel in een speciaal regime werkzaam waren (uitzendarbeid, seizoensarbeid), ofwel tijdelijk in een niet-loontrekkend statuut zaten. Bij deze laatste groep gaat het om werknemers die tijdelijk hun loopbaan onderbroken hebben om diverse redenen (werkloosheidsperiode tussen twee tijdelijke jobs, kortstondig tijdscrediet, ...). Al deze werknemers hebben één zaak gemeen, namelijk dat ze allemaal werkzaam waren in hetzelfde paritair comité op 30 juni 2003 én op 30 juni 2004.

Figuur 2.

Interne sectormobiliteit (Vlaams Gewest; 30 juni 2003 – 30 juni 2004)



1 Totaal = het gewogen gemiddelde van alle individuele sectoren, privé en publiek

Bron: Datawarehouse AM&SB bij de KSZ (bewerking Steunpunt WSE/Departement WSE)

Tussen 30 juni 2003 en 30 juni 2004 beliep de interne sectormobiliteit in Vlaanderen 5,5%. Het gaat om 116 000 werknemers die in de loop van het jaar weliswaar een transitie doormaakten, maar toch werkzaam bleven in de oorspronkelijke sector of ernaar terugkeerden. Dit wil zeggen dat zij ofwel van werkgever veranderd zijn, maar binnen de sec-

tor actief bleven, ofwel een kortstondige onderbreking doormaakten, bijvoorbeeld in de werkloosheid of het stelsel van tijdscrediet, en nadien als werknemer terugkeerden naar de sector.

PC 111 kende een zeer beperkte interne sectormobiliteit van amper 2,4% op jaarbasis. Zoals we eerder al zagen wordt PC 201 gekenmerkt door aanzienlijk wat werknemersstromen in en uit de sector. Het dynamische karakter van dit paritair comité wordt hier ook bevestigd door de hoge interne sectormobiliteit (7,3%). PC 305 situeert zich opnieuw tussen beide andere paritaire comités, en laat een interne sectormobiliteit optekenen die iets lager ligt dan gemiddeld (4,2% tegenover 5,5%).

Samenvatting: sectoren in beweging

In het artikel brengen we eerst en vooral de stromen in kaart van werknemers die een bepaalde sector instromen of uitstromen. Uit de analyse van deze sectoroverschrijdende werknemersstromen blijkt niet alleen dat er heel wat beweegt in de sectoren, maar ook dat de vastgestelde dynamiek aanzienlijk kan verschillen tussen de sectoren of paritaire comités onderling. Terwijl de distributie beschouwd kan worden als sectorgroep van paritaire comités met een relatief grote dynamiek in de werknemersstromen, kennen de metaalindustrie en de social profit als sectorgroepen een beduidend kleinere werknemersdynamiek. Daarnaast stellen we vast dat een hoge instroom van werknemers heel vaak gepaard gaat met een hoge uitstroom van werknemers, en omgekeerd. Dit wil zeggen dat een sector met een hoge instroom niet noodzakelijk een groeisector is, omdat hier ook vaak een hoge uitstroom tegenover staat.

Om te achterhalen uit welke socio-economische groepen nieuwe werknemers gerekruteerd worden door een sector, kijken we naar het statuut van oorsprong of het statuut waaruit nieuwe werknemers afkomstig zijn. Een eerste vaststelling is dat de grootste groep van nieuw ingestroomde werknemers in een bepaald paritair comité afkomstig is uit een ander paritair comité (41,3%). Dit zijn dus werknemers die van sector veranderd zijn. Daarnaast is er een aanzienlijke groep waarvoor het statuut van oorsprong niet gekend is (38,3%). Het gaat hierbij vaak om jongeren of schoolverlaters. Een

derde belangrijke rekruteringsgroep zijn de uitkeringsgerechtigde werklozen (14,7%). Een minderheid was voordien als zelfstandige aan de slag (3,7%) of keerde terug na een periode van tijdskrediet of loopbaanonderbreking (2%).

Met het statuut van bestemming krijgen we vervolgens zicht op de voornaamste uitstroomkanalen. De mobiliteit naar een andere sector domineert hier. Immers, 45,2% van alle werknemers die uitstromen uit een paritair comité, gaat in een ander paritair comité aan de slag. De werkloosheid is een ander belangrijk uitstroomkanaal (17,5%), net zoals uitstroom naar een niet gekend statuut (18,3%). Bij de ouderen komen ook heel wat werknemers terecht in een conventioneel brugpensioen of een wettelijk pensioen, zij trekken zich via deze kanalen terug uit de arbeidsmarkt.

Uit het voorgaande bleek al dat er een aanzienlijke mobiliteit is van werknemers tussen verschillende sectoren of paritaire comités. Bij deze sectorstromen valt vooral het belang van de uitzendsector op. Heel wat werknemers stromen via uitzendarbeid door naar een nieuwe, reguliere job, die zich al dan niet in het oorspronkelijke paritair comité situeert. Daarnaast zijn er vaak duidelijke werknemersstromen heen en weer tussen paritaire comités die verwante activiteiten ontplooiën. Toch blijven de stromen meestal niet beperkt tot de uitzendsector en de verwante sectoren. Een belangrijk aandeel van de uitstromende werknemers zwermt immers uit naar een hele resem van andere paritaire comités, een fenomeen dat zich ook bij de instroom voordoet.

Tot slot werpen we ook nog een blik op de interne sectormobiliteit. Hiermee vatten we alle werknemers die zowel op 30 juni 2003 als op 30 juni 2004 in hetzelfde paritair comité aan de slag waren, maar in de tussenliggende periode mobiel geweest zijn. In totaal over alle sectoren heen beliep de interne sectormobiliteit in Vlaanderen 5,5% op jaarbasis, maar ook hier is er een grote verscheidenheid tussen de verschillende sectoren of paritaire comités.

*Wim Herremans
Wouter Vanderbiesen
Steunpunt Werk en Sociale Economie*

*Raf Boey
Departement Werk en Sociale Economie*

Noten

1. Sectortabellen: www.steunpuntwse.be, rubriek cijfers, thematische boordtabellen.
2. Om de in- en uitstroom af te bakenen, vergelijken we twee momentopnames, namelijk 30 juni 2003 en 30 juni 2004, en houden we geen rekening met tussenliggende transities.

Bibliografie

Vanderbiesen, W. 2006. *De sectoren in cijfers. Een analyse van de RSZ-tewerkstelling op basis van de paritaire comités. Eindrapport Steunpunt WAV*. Leuven: Steunpunt WAV.

Voor meer cijfers en duiding op niveau van de paritaire comités verwijzen we naar de sectortabellen op de website van het Steunpunt WSE (www.steunpuntwse.be, rubriek cijfers, thematische boordtabellen). Deze cijferrubriek bevat onder meer een uitsplitsing van de stroomgegevens naar leeftijdsgroepen. Naast de stroomgegevens vindt u ook cijfers over het werknemersprofiel en de meer actuele evolutie van de tewerkstelling in de paritaire comités.