

Het jaar van de ommezwaai

Tielens, M., Jacobs, M. & Herremans W. 2008. *Tendrapport Vlaamse arbeidsmarkt 2008. Het jaar van de ommezwaai*. WSE Report 2008. Leuven/Brussel: Steunpunt WSE en Departement WSE.

In het Tendrapport 2008 maken we een uitgebreide analyse van de Vlaamse arbeidsmarkt van de voorbije jaren. Naast de bespreking van de meest recente trends, komen ook meer structurele analyses aan bod. In dit artikel focussen we op de meest recente cijfers met betrekking tot de economische situatie en de arbeidsmarkt.

Conjuncturomslag in 2008

Na het topjaar 2006 en het behoorlijke 2007 doet er zich in 2008 een duidelijke ommezwaai voor in de conjunctuur. De vertraging begon reeds in de tweede helft van 2007 en zet zich door in 2008. Figuur 1 stelt de groeivertraging visueel voor. De groei van het Belgisch bruto binnenlands product (bbp) op kwartaalbasis (ten opzichte van het vorige kwartaal) bedroeg in het eerste kwartaal van 2007 nog 0,8% en is in het derde kwartaal van 2008 afgezwakt tot amper 0,1% (rechteras). Vergelijken we met hetzelfde kwartaal van het vorige jaar, dan zien we in het eerste kwartaal van 2007 nog een groei van 2,9% (ten opzichte van het eerste kwartaal 2006), terwijl de groei in het derde kwartaal van 2008 nog slechts 1,2% bedraagt (linkeras).

Daar waar de gemiddelde groei van het Belgisch bbp op jaarbasis in 2006 en 2007 nog tegen de 3% aanleunde, zijn de verwachtingen voor 2008 en 2009 heel wat minder rooskleurig (zie figuur 3). Volgens de raming van september wordt voor 2008 een groei van 1,7% verwacht. In 2009 zou de groei verder terugvallen tot 1,2% (FPB/INR).¹ Volgens een raming in juni 2008 zou de reële economische groei voor Vlaanderen 1,7% bedragen in 2008 en

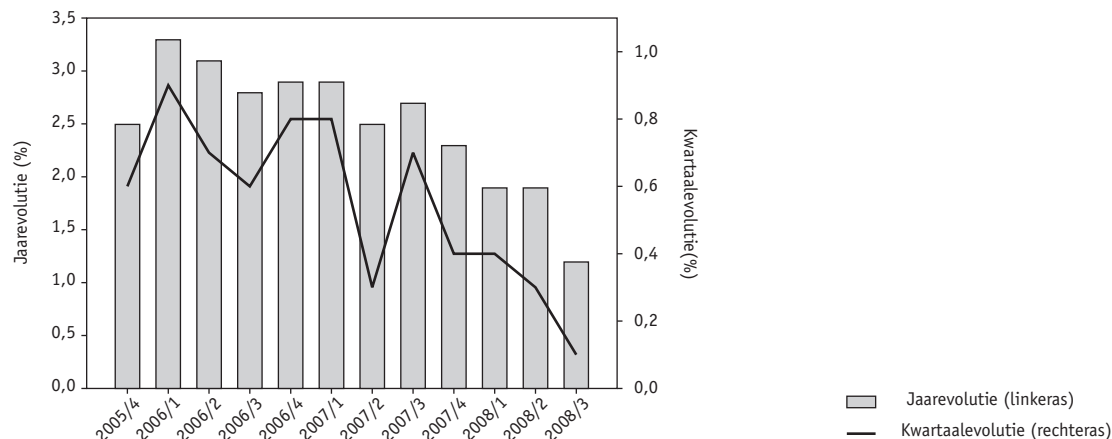
nog slechts 1,2% in 2009 (Studiedienst Vlaamse Regering). De effecten van de financiële crisis van het najaar 2008 zijn nog niet verrekend in de prognoses van het FPB en de SVR. Deze ramingen zullen dan ook naar beneden worden bijgesteld. Internationale prognoses, zoals deze van het IMF voorspellen voor 2009 een groei van het Belgisch bbp van amper 0,2%.

De verslechtering van de conjunctuur en de mogelijke implicaties hiervan voor de arbeidsmarkt kunnen worden afgelezen uit een aantal conjunctuurindicatoren met een voorspellende waarde voor de ontwikkelingen op de arbeidsmarkt (figuur 2): het aantal ontvangen VDAB-vacatures,² de bedrijfsoprichtingen en -falingen, de tijdelijke werkloosheid³ en de uitzendactiviteit.⁴ Om seizoenschommelingen uit te zuiveren, berekenen we een trendreeks van deze indicatoren (met uitzondering van de uitzendactiviteit) door telkens een gemiddelde te nemen van de twaalf laatste maanden. Dit trendniveau wordt vervolgens uitgedrukt als een index met december 2005 als beginpunt (= 100).

In de loop van 2006 en het grootste deel van 2007 evolueerden deze indicatoren nog in positieve zin. Midden 2007 viel echter de groei van de uitzendactiviteit zo goed als stil en vanaf april 2008 begint een dalende trend, met een stevige terugval in september 2008 als onmiddellijke reactie op de financiële crisis. Daarnaast zien we dat er aan de daling van de trendindex van de tijdelijke werkloosheid een einde is gekomen. Vanaf maart 2008 zien we de tijdelijke werkloosheid weer stijgen. Deze twee indicatoren

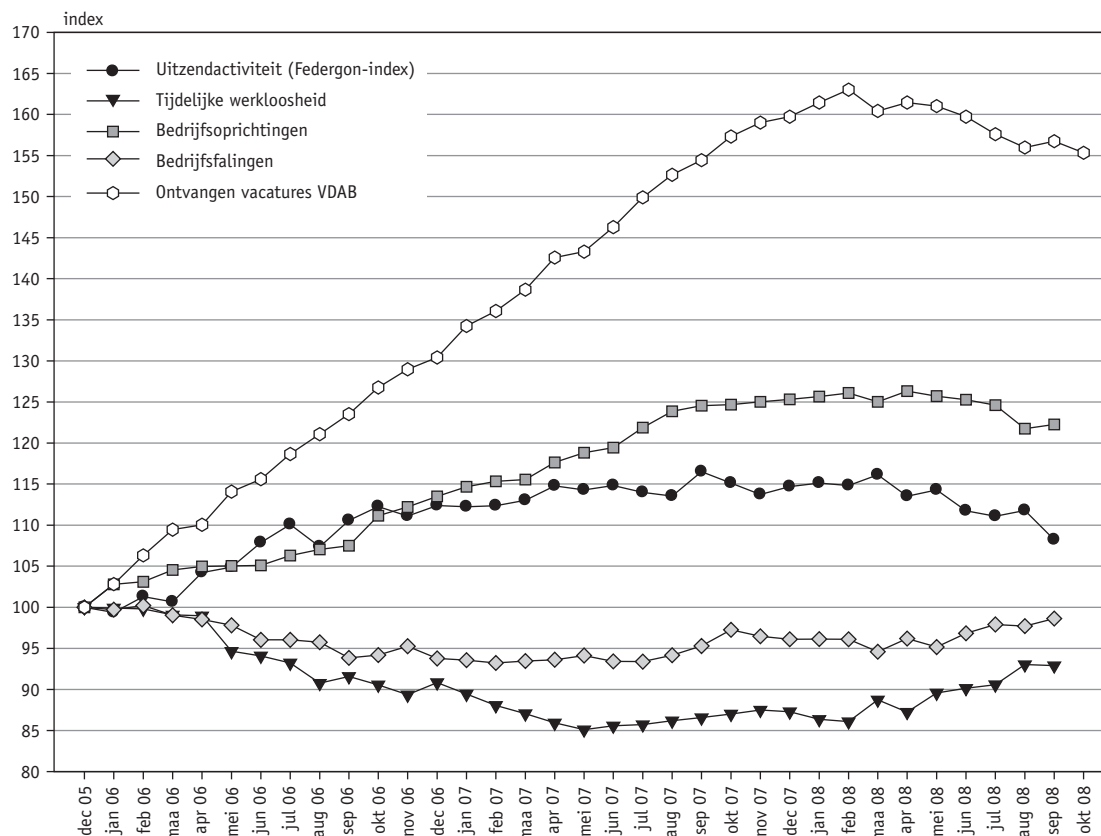
Figuur 1.

Evolutie van de groei van het bruto binnenlands product (België; 2005/4-2008/3)



Figuur 2.

Trendindex van de uitzendactiviteit (België), bedrijfsoprichtingen, bedrijfsfalingen, tijdelijke werkloosheid en ontvangen VDAB-vacatures (Vlaams Gewest) (index december 2005 = 100)



Bron: Nationale Bank van België. VDAB Arvstatat, RVA, Federgon, Graydon, FOD Economie – KMO, Middenstand en Energie (Bewerking Steunpunt WSE/Departement WSE)

zijn goede voorspellers van toekomstige arbeidsmarktontwikkelingen. Immers, beide fungeren als buffer bij vraagschommelingen (Herremans, 2005). Zo zal een afkalvende vraag naar goederen en diensten ondernemingen ertoe aanzetten niet langer in dezelfde mate gebruik te maken van uitzendwerk en het personeel tijdelijk op non-actief te zetten (Herremans et al., 2007). De daling van de uitzendactiviteit en stijging van de tijdelijke werkloosheid geven aan dat de vraag naar arbeid afneemt. Als deze daling van de vraag naar arbeid verder blijft afnemen zet dit mogelijk een rem op de groei van het aantal werkenden en leidt dit tot een toename van het aantal werklozen.

Ook de evolutie van de bedrijfsfalingen en -oprichtingen wijst op een ommekeer in de conjunctuur en arbeidsmarktontwikkelingen. Het aantal starters

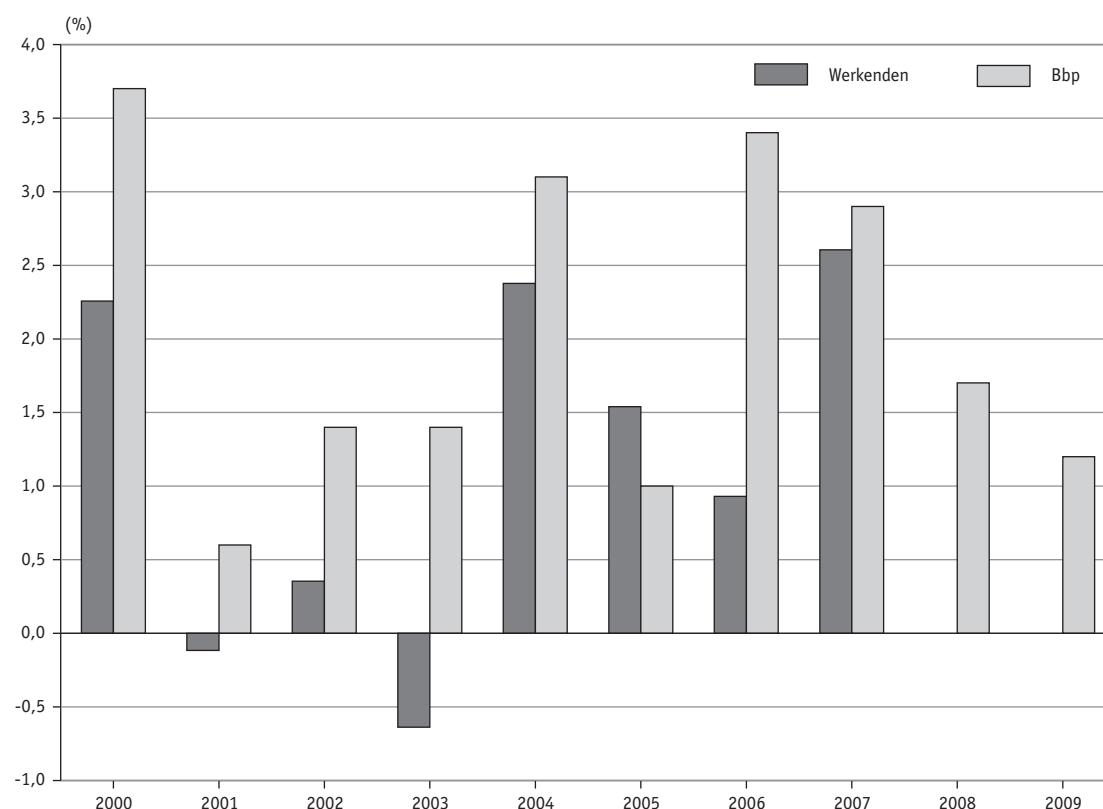
valt in de loop van 2008 terug en het aantal faillissementen neemt toe.

Een andere indicatie van de afkoeling van de arbeidsmarkt vinden we terug in de recente daling van het aantal ontvangen VDAB-vacatures. De gunstige economische omstandigheden in 2006 en 2007 hadden een positief effect op het aanwervingsgedrag van de ondernemingen. Dit leidde we af uit de explosieve toename van het aantal ontvangen VDAB-vacatures in die periode. Het toppunt wordt bereikt in februari 2008. Naarmate het conjunctuurklimaat omslaat, begint het aantal ontvangen vacatures – de vraag naar arbeid – te dalen.

Niet alleen de vraag naar arbeid staat onder invloed van de conjunctuur. Figuren 3 en 4 geven de samenhang weer tussen de conjunctuur en de aan-

Figuur 3.

Evolutie op jaarbasis van het bbp en het aantal werkenden (Vlaams Gewest; 2000-raming 2008-2009)



Bron: FOD Economie – Algemene Directie Statistiek – EAK, SVR, FBP, BISA, IWEPS – Hermreg (Bewerking Steunpunt WSE/Departement WSE)

bodzijde van de arbeidsmarkt, aan de hand van de jaar-op-jaargroei van het bbp, de werkenden en de kortdurige werkloosheid.

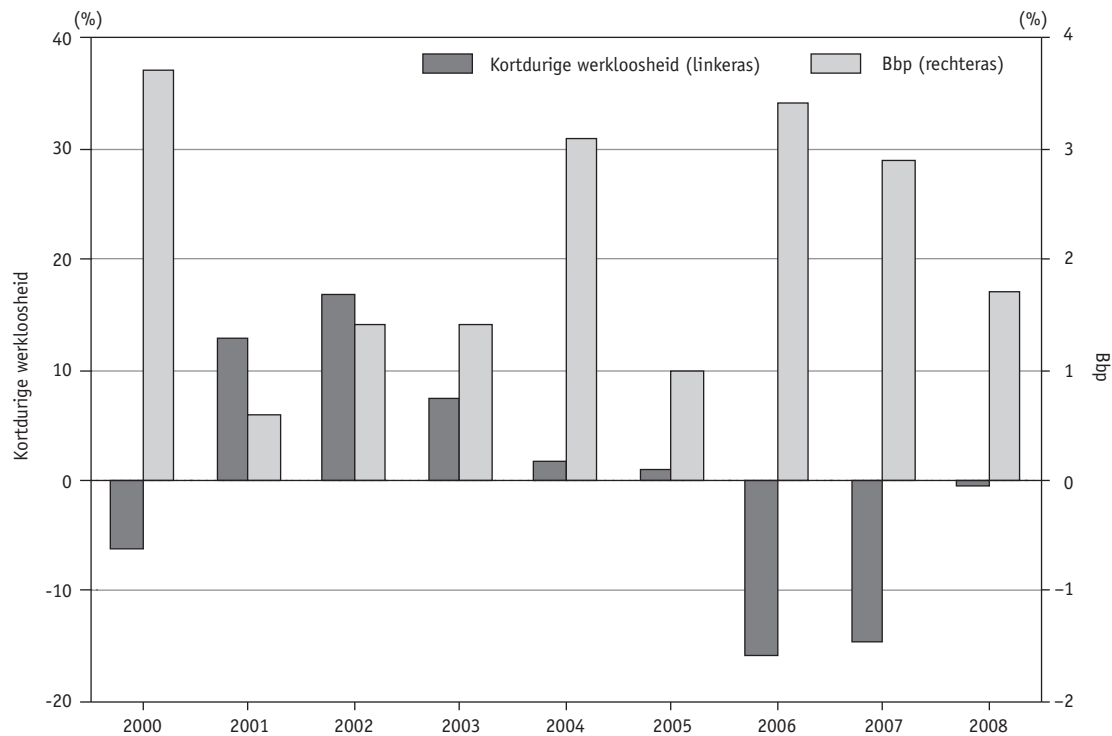
Figuur 3 toont aan in welke mate de jaar-op-jaargroei van de werkende populatie parallel verloopt met de economische groeicurve. De sterke economische groeiperiode 1999-2000 resulteerde vooral in het jaar 2000 in een aanzienlijke toename van de werkende populatie (+2,3%). Nadien volgden drie zwakke economische jaren (2001-2003) wat zich ook duidelijk vertaalde op de arbeidsmarkt. Anno 2003 leidde de aanhoudende conjunctuurverzwakking zelfs tot een daling van de werkende populatie met -0,6% (Herremans et al., 2007).

Vanaf 2004 herpakte de Vlaamse economie zich en het aantal werkenden nam sindsdien jaar na jaar toe. De toename van de werkende populatie was

vooral spectaculair in het eerste jaar van de heropleving (2004) waardoor de voorheen geslagen kloof meteen gedicht werd. Ook in 2005 en 2006 groeide het aantal Vlaamse werkenden aan, zij het aan een gematigder tempo. Ondanks de sterke economische groei bleef de stijging van het aantal werkenden in 2006 beperkt tot +0,9%. De groei van de werkzaamheid/werkgelegenheid reageert dan ook doorgaans met enige vertraging op de evolutie van de economische activiteit (Herremans et al., 2007). In 2007 hield de economische groei aan en zien we opnieuw een sterke stijging van het aantal werkenden (+2,6%). Gezien de voorspellingen voor 2008 en 2009 heel wat minder rooskleurig zijn (respectievelijk 1,7% en 1,2% volgens de SVR, vergelijkbaar met de economische groei tussen 2002 en 2003) verwachten we dat de groei van het aantal werkenden zal terugvallen in 2008 en 2009.

Figuur 4.

Evolutie op jaarbasis van het bbp en het aantal kortdurige (< 1 jaar) nwwz (Vlaams Gewest; 2000 – raming 2008)



Opmerking: nwwz voor 2008 geraamd op basis van de maanden januari tot en met oktober

Bron: VDAB Arvastat, SVR, FPB, BISA, IWEPS – Hermreg (Bewerking Steunpunt WSE/Departement WSE)

Het effect van een economische vertraging of opleving zien we doorgaans snel weerspiegeld in de kortdurige werkloosheid, terwijl de langdurige werkloosheid logischerwijs later reageert. Figuur 4 illustreert de samenhang tussen de conjunctuur (bbp) en de kortdurige werkloosheid, becijferd als het aantal niet-werkende werkzoekenden met een werkloosheidsduur van minder dan een jaar.

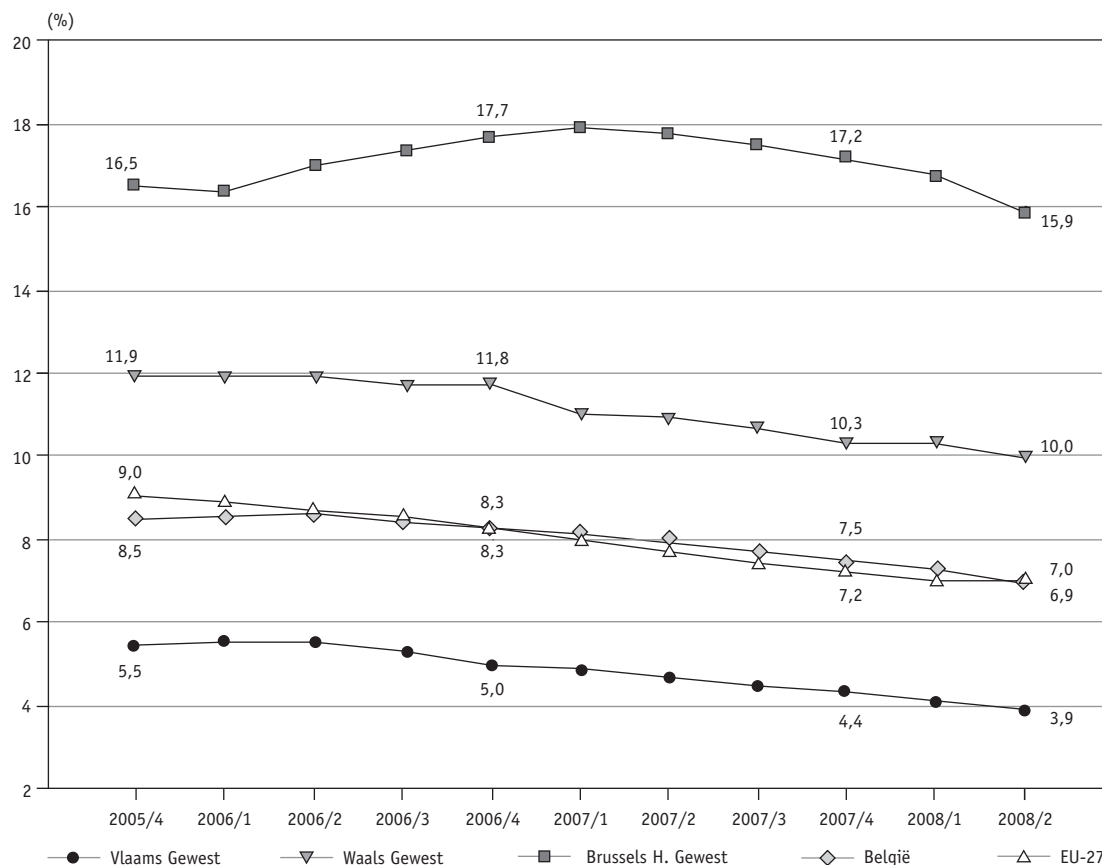
In 2001 lag de economische groei heel wat lager dan in 2000 en ook in 2002 en 2003 was de groei beperkt. Het effect van deze evolutie zien we in de sterke stijging van het aantal kortdurige werklozen vanaf 2001 tot 2003. Deze stijging wijst op een grotere instroom in en/of een kleinere uitstroom uit de werkloosheid.

Ook in de periode 2004-2008 volgde de werkloosheid het patroon van de conjunctuurevolutie. Zo volgde op de conjunctuuropleving in 2004 eerst een positief effect op de kortdurige werkloosheid. Er kwam namelijk een einde aan de stijging van de kortdurige werkloosheid. Een soortgelijk effect zien we na de aanzienlijke verbetering van de economische toestand in 2006 en 2007. De kortdurige werkloosheid nam sterk af als gevolg van een kleinere instroom en/of grotere uitstroom uit de werkloosheid.

Wanneer de conjunctuur omslaat in 2008, is het effect wederom vrijwel onmiddellijk zichtbaar in de kortdurige werkloosheid waar de sterke daling van de voorbije jaren duidelijk afgeremd wordt. In lijn

Figuur 5.

Trendniveau van de ILO-werkloosheidsgraad (15-64 jaar) (België en de gewesten, EU-27; 4de kwartaal 2005-2de kwartaal 2008)



Bron: FOD Economie – Algemene Directie Statistiek – EAK, Eurostat LFS (Bewerking Steunpunt WSE/Departement WSE)

met de conjuncturele evolutie verwachten we voor 2009 dan ook een toename van de kortdurige werkloosheid. De langdurige werkloosheid reageert doorgaans later. Indien de vraag naar arbeid blijft dalen tengevolge van de economische verzwakking zal er een grotere doorstroom zijn van de kortdurige naar de langdurige werkloosheid. We verwachten dat de daling van de langdurige werkloosheid (sinds 2007) zal stilvallen in 2009.

De werkloosheidsgraad: (voorlopig nog) een daling

Een van de belangrijkste indicatoren om de arbeidsmarkt in kaart te brengen is de werkloosheidsgraad, die aangeeft welk aandeel van de beroepsactieve bevolking – de bevolking die zich aanbiedt op de arbeidsmarkt – geen job vindt. Voor vergelijkingen van de werkloosheid in Vlaanderen en België met deze in de rest van de Europese Unie maken we gebruik van de ILO-werkloosheidsgraad (figuur 5).⁵ Om seizoenschommelingen uit te zuiveren, berekenen we een trendreeks van de werkloosheidsgraad door telkens een gemiddelde te nemen van de vier laatste kwartalen. Het cijfer voor het vierde kwartaal is telkens het jaargemiddelde.

In Vlaanderen kent de werkloosheid al geruime tijd een dalende trend. In 2007 bedroeg de gemiddelde werkloosheidsgraad in Vlaanderen 4,4%. Dit is een daling met -1,1 procentpunten ten opzichte van 2005. Ook in het Waals Gewest lag de werkloosheidsgraad in 2007 (10,3%) lager dan in 2005 (11,9%). In Brussel daarentegen lag de gemiddelde werkloosheidsgraad in 2007 (17,2%) iets hoger dan in 2005 (16,5%). De Belgische werkloosheidsgraad is bijgevolg in 2007 met welgeteld één procentpunt gedaald ten opzichte van 2005. Deze daling is relatief zwak in vergelijking met de gemiddelde daling van de werkloosheid in de Europese Unie (-1,9 procentpunten). De Europese werkloosheidsgraad (7,2%) dook, dankzij dat sterkere dalingsritme, in 2007 onder het Belgische niveau. Vlaanderen blijft in vergelijking met de Europese Unie goed presteren. De daling sinds 2005 was iets minder sterk, maar de werkloosheidsgraad blijft ver onder het Europees gemiddelde.

De meest recente gegevens geven aan dat het Vlaams Gewest in het tweede kwartaal van 2008

een trendniveau van de werkloosheidsgraad van 3,9% bereikt. De dalende trend zet zich dus verder. In het Waals Gewest daalt de werkloosheidsgraad in diezelfde periode tot 10,0% en in het Brussels Gewest daalt het trendniveau van de werkloosheid tot 15,9%. De Belgische werkloosheidsgraad zet de bescheiden daling verder en bereikt een niveau van 6,9% in het tweede kwartaal van 2008. Het effect van de conjuncturomslag in 2008 laat zich nog niet voelen in de ILO-werkloosheidsgraad.

De werkzaamheidsgraad: stapje voor stapje omhoog

Volgens de definitie van de Internationale Arbeidsorganisatie wordt ieder persoon die in een bepaalde referentieweek minstens één uur betaalde arbeid heeft verricht als werkende beschouwd. De werkzaamheidsgraad geeft het aandeel werkenden in de bevolking op arbeidsleeftijd (15-64 jaar) weer. Aan de hand van een voortschrijdend gemiddelde van vier kwartalen drukken we de werkzaamheidsgraad uit in een trendreeks.

Gemiddeld tekent Europa sinds 2006 een gestage stijging van de werkzaamheid op. Vlaanderen herstelde in 2007 de schade na een daling van de werkzaamheid in de loop van 2006 en gaat begin 2008 op haar positieve elan door. Ook Wallonië lijkt het mindere jaar 2006 – waarin de werkzaamheid stabiliseerde – te vergeten en begon en eindigde het jaar 2007 sterk, met in het midden van het jaar even een status quo. Ook 2008 begint positief. Het Brussels Gewest heeft een flinke dreun te verwerken van 2006. Begin 2007 ging het nog verder achteruit, maar dan lijkt het gewest zich te herpakken met een steile klim om eind 2007 opnieuw op het niveau van eind 2005 uit te komen. Deze groei wordt begin 2008 doorgetrokken.

In het tweede kwartaal van 2008 bereikt Vlaanderen een trendniveau van de werkzaamheidsgraad van 66,5%, waarmee Vlaanderen het gemiddelde van EU-27 (65,9%) voorblijft. De andere gewesten lopen ver achter op het Europees gemiddelde. Wallonië sluit het tweede kwartaal van 2008 af met een werkzaamheidsniveau van 57,0% en Brussel raakt niet verder dan 55,6%. België als geheel blijft daardoor met 62,4% ruim drie procentpunten onder het gemiddelde van Europa.

Het valt af te wachten hoe de arbeidsmarkt op termijn reageert op de financiële en economische crisis. De groei van de Belgische economie zal in 2008 heel wat minder zijn dan de vorige jaren en voor 2009 liggen de verwachtingen nog lager (zie eerder). De arbeidsmarkt reageert doorgaans met enige vertraging op de economische evolutie en mogelijk zien we tegen het einde van 2008 of in de loop van 2009 ook een weerslag op de groei van de werkzaamheidsgraad.

Vlaamse economie. In het eerste kwartaal van 2007 zien we nog een groei van 2,9% op jaarbasis, terwijl die in het derde kwartaal van 2008 nog slechts 1,2% bedraagt. Een aantal indicatoren met een voorspellende waarde voor de arbeidsmarkt (uitzendarbeid, tijdelijke werkloosheid, ontvangen vacatures bij de VDAB enzovoort) geven ook aan dat 2008 zich aandient als een kanteljaar. De financiële en economische crisis van het najaar zal deze ommezwaai nog versterken.

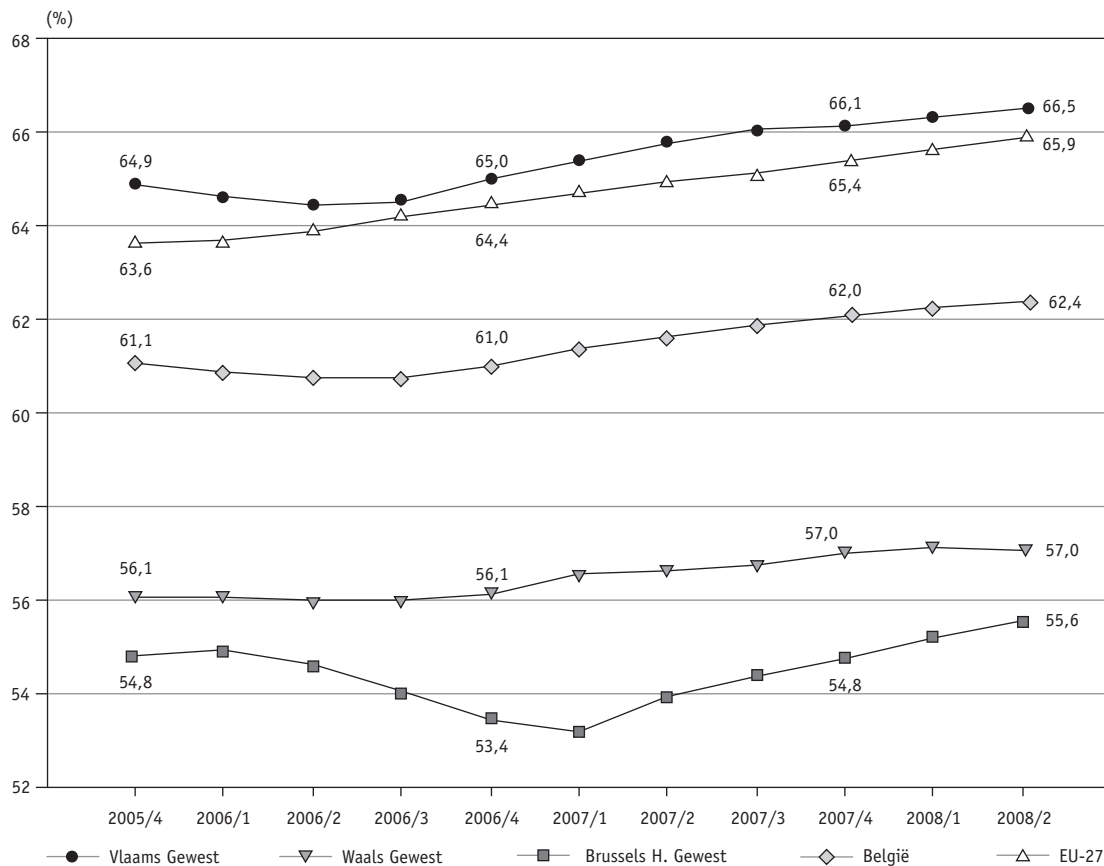
Tot slot

Na het topjaar 2006 en het behoorlijke 2007 doet er zich in 2008 een duidelijke ommezwaai voor in de

In het Trendrapport 2008 dat consulteerbaar is op de website van het Steunpunt WSE (publicaties, WSE Reports 2008) en op werk.be, worden aan de bespreking van de actuele trends ook structurele analyses van de Vlaamse arbeidsmarkt toegevoegd.

Figuur 6.

Trendniveau van de werkzaamheidsgraad van de bevolking van 15 tot 64 jaar (België en de gewesten, EU-27; 4de kwartaal 2005-2de kwartaal 2008)



Bron: FOD Economie – Algemene Directie Statistiek – EAK, Eurostat LFS (Bewerking Steunpunt WSE/Departement WSE)

Bovendien worden een aantal indicatoren die in dit artikel de revue passeerden geactualiseerd tot op het meest recent beschikbare cijfer.

Maarten Tielens
Steunpunt WSE

Marleen Jacobs
Departement WSE

Noten

1. In de 'Economische Vooruitzichten 2008-2013', in mei 2008 gepubliceerd, werd door het Federaal Planbureau nog uitgegaan van een groei van 1,7% in 2009. Ten gevolge de verder verzwakkende nationale en internationale conjunctuur werd deze groeiprognoze in september door het INR neerwaarts bijgesteld tot 1,2% (FPB, persbericht 19 september 2008).
2. Het betreft de jobaanbiedingen die de VDAB maandelijks ontvangt uit het normaal economisch circuit exclusief interim. We benadrukken hierbij dat we enkel de VDAB-vacatures in beschouwing nemen. Dit impliceert dat een daling van het aantal vacatures zowel te wijten kan zijn aan een effectieve krimp van de vacaturemarkt, alsook aan een dalend marktaandeel van de VDAB.
3. Het aantal betalingdossiers dat in een maand werd ingediend bij de RVA. Er zijn verschillende redenen voor tijdelijke werkloosheid: overmacht, collectieve sluiting, technische stoornis, staking, slecht weer en economische oorzaken. In meer dan de helft van de gevallen gaat het om werkloosheid om economische redenen (gebrek aan werk). Cijfers opgesplitst naar redenen zijn slechts zes maanden na datum beschikbaar, vandaar dat we deze cijfers voor 2008 niet kunnen weergeven.
4. Om de evolutie van de uitzendactiviteit te beschrijven, gebruiken we de Federgon-index. Deze index geeft het seizoensgezuiverd niveau van de uitzendactiviteit weer. Hierbij wordt het aantal gepresteerde uren uitzendarbeit in rekening gebracht.
5. De International Labour Organization (ILO) of de Internationale Arbeidsorganisatie omschrijft de werklozen als niet-werkenden die actief naar werk hebben gezocht in een referentieperiode van vier weken en binnen de twee weken een nieuwe job kunnen beginnen, en niet-werkenden die een job hebben gevonden die binnen de drie maanden begint. Binnen deze definitie worden strengere criteria gehanteerd dan deze die de VDAB gebruikt om de niet-werkende werkzoekenden (nwwz) te definiëren. Bijgevolg zal de groep werklozen, uitgedrukt in absolute aantallen, volgens de ILO-definitie minder groot zijn (122 000 werklozen in 2007) dan het aantal nwwz (180 000 werklozen in 2007).