

De Belgische gepensioneerden in kaart gebracht

Eerste- en tweedepijlerpensioenen bij werknemers

Berghman, J., Curvers, G., Palmans, S. & Peeters, H. 2008. *De Belgische gepensioneerden in kaart gebracht. Eerste- en tweedepijlerpensioenen bij werknemers*. Working paper Sociale Zekerheid nr. 8. Brussel: FOD Sociale Zekerheid.

De wettelijke pensioenvoorzieningen lijken onder druk van beleidskeuzes uit het verleden en beleidsuitdagingen voor de toekomst steeds minder in staat om te voorzien in een adequaat vervangingsinkomen na pensionering. De wettelijke pensioenbescherming wordt in toenemende mate uitgehold terwijl de ouderen zelf, door de gestegen levensverwachting en verbeterde levenskwaliteit, een steeds grotere behoefte voelen aan een hoger pensioeninkomen na pensionering. In deze context wordt de tweede pijler steeds belangrijker als aanvulling op het eerste pijlerpensioen. Ondanks de toegenomen aandacht is er evenwel slechts in beperkte mate informatie beschikbaar over tweedepijlerpensioenen in België. De meest recente publicatie van prof. Berghman en zijn onderzoeksgroep van het Centrum voor Sociologisch Onderzoek speelt hierop in en brengt voor rustgepensioneerde werknemers in België het belang van de tweede pensioenpijler in kaart.

Onderzoeksopzet

Het hier gepresenteerde onderzoek maakt gebruik van steekproefgegevens uit het Pensioenkadaster. Deze databank, geïntegreerd in het Datawarehouse

Arbeidsmarkt en Sociale Bescherming, registreert met het oog op administratieve doeleinden informatie over de uitgekeerde eerste- en tweedepijlerpensioenen voor de volledige gepensioneerde bevolking en is zodoende de omvangrijkste en meest actuele pensioengegevensbank beschikbaar in België.

De onderzochte steekproefgegevens hebben betrekking op alle gepensioneerden die geboren zijn in de maand mei en een pensioen ontvingen in de periode 2001 tot 2004. De aldus geselecteerde steekproefpopulatie is representatief en bevat voor 2004 de gegevens van 190 670 gepensioneerden. De steekproefpopulatie bevat zowel 'oude' als 'jonge' gepensioneerden, of anders geformuleerd zowel gepensioneerden

die reeds langer op pensioen zijn als deze die recent hun wettelijk pensioen voor het eerst ontvingen.

Voor het in kaart brengen van de tweede pijler ligt de focus op een beperkte groep van gepensioneer-

den uit de steekproefpopulatie, met name de rustgepensioneerde werknemers. Meer specifiek, gaat het om de subgroep van gepensioneerden die hun pensioen volledig in België hebben opgebouwd en die op basis van hun zuivere loopbaan als werknemer enkel recht hebben op een rustpensioen als werknemer. Voor 2004 bevat de onderzochte subgroep 53 086 gepensioneerde werknemers. Dit is 28% van de totale steekproef in 2004.

Achtereenvolgens wordt voor deze groep van rustgepensioneerde werknemers nagegaan (1) wie toegang heeft tot een tweedepijlerpensioen, (2) wanneer en hoe dit pensioen wordt uitgekeerd en (3) hoeveel het tweedepijlerpensioen bedraagt.

Wie heeft toegang tot de tweede pijler?

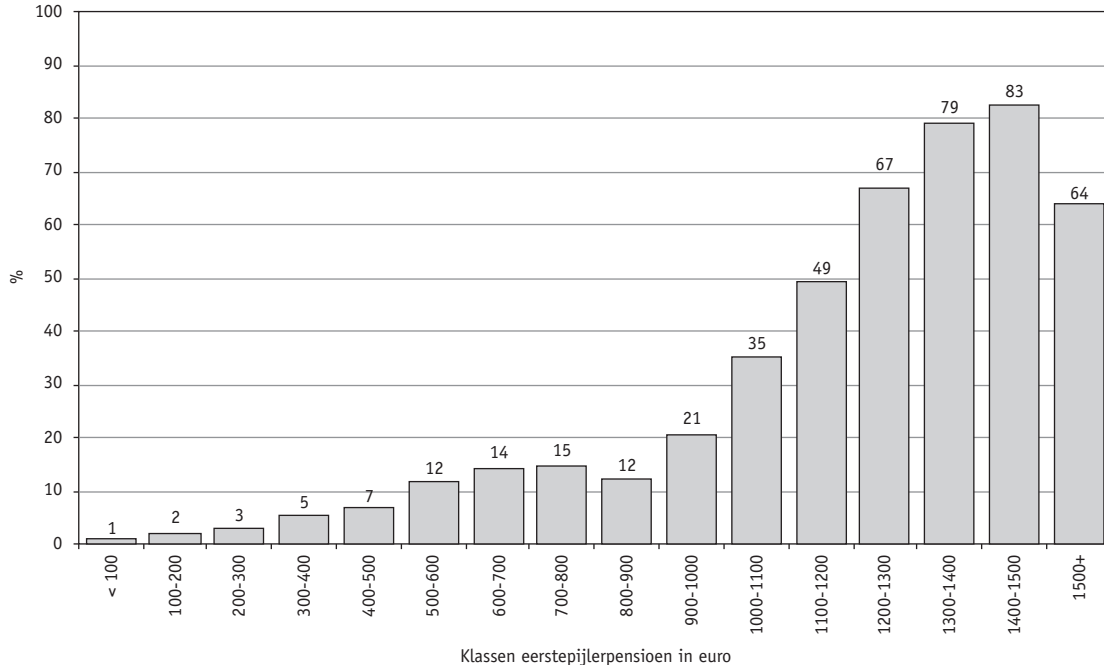
Het aantal gepensioneerden dat zijn wettelijk pensioen kan aanvullen met een pensioen opgebouwd

binnen de tweede pijler blijft anno 2004 vooralsnog beperkt: 31% van alle rustgepensioneerde werknemers ontving een tweedepijlerpensioen. Niet alle gepensioneerden kunnen dus een beroep doen op een aanvulling uit de tweede pensioenpijler. Uit de analyses blijkt dat de toegang tot de tweede pijler sterk afhankelijk is van de socio-economische achtergrond van de rustgepensioneerde werknemers. Het grootste verschil in toegang bestaat tussen mannen (42%) en vrouwen (15%) en hangt in grote mate samen met het verschil in de duur van de arbeidsmarktcarrière en de hoogte van het verdiende arbeidsinkomen.

Het belang van de loopbaan voor de tweedepijlerdeelname wordt duidelijk in figuur 1 die de samenhang tussen de toegang tot een aanvullend pensioen en de hoogte van het wettelijk pensioen weergeeft. Het eerstepijlerpensioen dient hierbij als indicator van de duur van de arbeidsmarktcarrière en de hoogte van het verdiende arbeidsinkomen, twee

Figuur 1.

Toegang tot de tweede pijler naar de hoogte van het eerstepijlerpensioen*, percentages, rustgepensioneerde werknemers, 2004



* Wettelijke pensioenen berekend aan het gezinstarief zijn omgezet naar het tarief voor alleenstaanden

Bron: Berghman, Curvers, Palmans & Peeters, 2008

belangrijke parameters in de pensioenberekening. Uit de figuur blijkt dat hoe hoger het wettelijk pensioen is, hoe groter het aandeel rustgepensioneerde werknemers is dat toegang heeft tot een aanvullend pensioen. Tot 900 euro gebeurt de stijging geleidelijk aan, maar vanaf dit punt neemt de toegang tot de tweede pijler zeer sterk en lineair toe met de hoogte van het wettelijke pensioen. Dit kan deels worden verklaard door het bestaan van een loongrens in de berekening van het wettelijk pensioen, hetgeen impliceert dat de hogere inkomenscategorieën voor een deel van hun bijdragen geen pensioenrechten opbouwen en dus nood hebben aan bijkomende pensioenopbouw.

In de lijn van de verwachtingen is het aandeel gepensioneerden met een tweedepijlerpensioen de afgelopen jaren gestegen. Zo is dit aandeel bij de nieuw gepensioneerden met een kleine 10% toegenomen tussen 2001 en 2004, namelijk van 32% tot 35%. Ondanks deze evolutie ontvangt de meerderheid van de gepensioneerden in 2004 nog steeds geen aanvullend pensioen in de tweede pijler.

Wanneer en hoe wordt de tweede pijler uitgekeerd?

De gemiddelde leeftijd waarop het tweedepijlerpensioen werd opgenomen was 62 jaar voor alle rustgepensioneerde werknemers in 2004. Voor de nieuw gepensioneerden bedroeg dit gemiddeld 59 jaar. De uitkeringsleeftijd ligt in beide groepen lager bij de vrouwen dan bij de mannen, namelijk respectievelijk 60 en 62 jaar bij de volledige groep en 58 en 59 jaar bij de nieuw gepensioneerden.

In vergelijking met het eerstepijlerpensioen, wordt het tweedepijlerpensioen voor bijna de helft van de gepensioneerden (46%) samen met het wettelijk pensioen uitgekeerd. Opvallend hierbij is dat 18% van de rustgepensioneerden het aanvullend pensioen tot vijf jaar voor pensionering heeft ontvangen. Een kwart van de gepensioneerden kreeg zijn aanvullend pensioen zelfs meer dan vijf jaar voor het wettelijk pensioen uitgekeerd. Slechts iets meer dan 10% ontvangt zijn aanvullend pensioen na het wettelijk pensioen. Verdere analyses hebben aangetoond dat een groot deel van de variatie in het tijdstip kan worden verklaard door de vorm van opname.

Tweedepijlerpensioenen kunnen immers onder twee vormen worden uitgekeerd: als periodieke rente of als eenmalig kapitaal. Een op de vijf gepensioneerden ontving het aanvullend pensioen als rente-uitkering. Meer dan driekwart van de gepensioneerden nam het tweedepijlerpensioen enkel als eenmalig kapitaal op. Het overwicht van de kapitaalsuitkering was echter niet altijd zo uitgesproken. In 1985 ontving 35% het tweedepijlerpensioen enkel in de vorm van een rente. Door fiscale hervormingen midden jaren tachtig werd een kapitaalsopname immers voordeliger dan een rente-uitkering, waardoor dit percentage gestaag daalde tot 18% in 2003.

Zoals reeds gesteld hangt het tijdstip waarop het aanvullend pensioen wordt opgenomen sterk samen met de uitkeringsvorm. Zo ontvangen vooral kapitaaltrekkers hun aanvullend pensioen op het moment van pensionering of ervoor. De verklaring hiervoor ligt in de fiscale wetgeving van vóór de Wet Aanvullende Pensioenen (WAP) die de opname naar aanleiding van de (brug)pensionering of vijf jaar hiervoor bevoordeelde met het forfaitaire tarief van 16,5%. Bij rentetrekkers start de periodieke uitkering dan weer meestal op het moment van pensionering of erna. Dit hangt wellicht samen met de periodiciteit van de rente-uitkeringen. Bijna 60% van alle rente-uitkeringen zijn immers driemaandelijke of jaarlijkse rentes. Het is dan ook niet verwonderlijk dat een aantal gepensioneerden de aanvullende pensioenrente pas voor het eerst in het volgende kalenderjaar kreeg.

Hoeveel bedraagt het tweedepijlerpensioen?

De rustgepensioneerde werknemers die aanspraak konden maken op een aanvullend pensioen, wisten hun wettelijk pensioen in 2004 aangevuld met 548 euro op maandbasis uit de tweede pijler. Na aanvulling van het eerstepijlerpensioen, dat gemiddeld 1 316 euro bedraagt, komt het totale pensioen voor gepensioneerde werknemers uit op 1 864 euro. Het aandeel van het tweedepijlerpensioen in het volledige gemiddelde pensioeninkomen bedraagt dus ongeveer 31%.

Om dit algemeen gemiddelde te kunnen berekenen en dus de hoogte van rente- en kapitaalsuitke-

ringen te kunnen vergelijken, was het nodig om de pensioenbedragen te herberekenen op maandbasis. Voor de kapitalen betekent dit dat ze werden omgezet in een fictieve rente, rekening houdend met de levensverwachting op het moment van uitkering. Vóór omzetting bedroeg het gemiddelde pensioenkapitaal 89 277 euro, na de omzetting in een maandelijkse fictieve rente 552 euro. Ter vergelijking: de werkelijk uitgekeerde rente-uitkeringen bedragen gemiddeld 364 euro op maandbasis.

Achter het gemiddelde tweedepijlerpensioen schuilt echter heel wat variatie (zie figuur 2). Zo ontvangt ongeveer drie vierde van de rustgepensioneerde werknemers een aanvullend pensioen dat lager is dan 500 euro op maandbasis. De helft hiervan heeft een aanvullend pensioen van niet meer dan 100 euro per maand. Een kleine 10% van de gepensioneerden heeft een maandelijks aanvullend pensioen van 1 500 euro of meer.

Zoals de toegang hangt ook de hoogte van het tweedepijlerpensioen sterk samen met het geslacht en de

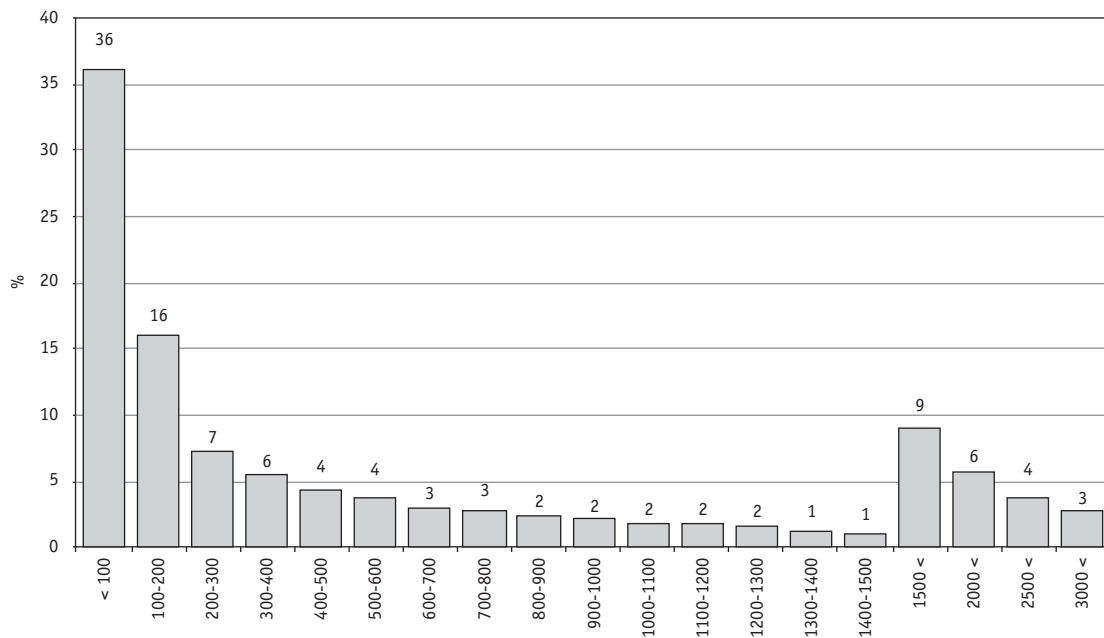
hoogte van het eerste pijlerpensioen. Zo bedraagt het gemiddelde tweedepijlerpensioen 608 euro voor mannen en 281 euro voor vrouwen. Voor de gepensioneerden met de laagste wettelijke pensioenen bedraagt het aanvullend pensioen gemiddeld dertien euro op maandbasis, voor de gepensioneerde met de hoogste wettelijke pensioenen loopt dit op tot 1 928 euro per maand.

Besluit

Ingegeven door een gebrek aan informatie over aanvullend pensioenen brengt deze paper het belang van de tweede pijler voor werknemers in beeld op basis van het Pensioenkadaster. Deze administratieve gegevensbank registreert voor alle gepensioneerden in België informatie met betrekking tot de eerste- en tweedepijlerpensioen. In dit onderzoek ligt de focus op de groep rustgepensioneerden die hun wettelijk pensioen volledig in België én enkel binnen het werknemersstelsel hebben opgebouwd.

Figuur 2.

Inkomensverdeling van het pensioeninkomen uit de tweede pijler, rustgepensioneerde werknemers, 2004



Bron: Berghman, Curvers, Palmans & Peeters, 2008

Uit de analyses blijkt dat in 2004 nog steeds de meerderheid van de rustgepensioneerde werknemers geen aanvullend pensioen uit de tweede pijler ontving. Ongeveer een derde van de gepensioneerde werknemers weet zijn wettelijk pensioen wel aangevuld met een tweedepijlerpensioen. De evolutie bij de nieuw gepensioneerden wijst echter wel op een geleidelijke toename van de deelname aan de tweede pijler (van 32% in 2001 naar 35% in 2004). Gemiddeld bedroeg het aanvullend pensioen, fictieve en reële rentes samen, 548 euro op maandbasis. De meerderheid van de gepensioneerden ontving zijn tweedepijlerpensioen echter als eenmalige kapitaalsuitkering. De gemiddelde kapitaalsuitkering van de rustgepensioneerde werknemer bedroeg in 2004 gemiddeld 89 277 euro.

Zowel de deelname aan de tweede pijler als de hoogte van het ontvangen aanvullende pensioen varieert sterk met de socio-economische kenmerken van de gepensioneerden. Zo bestaan er grote verschillen tussen mannen en vrouwen, alsook naar de hoogte van het wettelijke pensioen. Dit wijst op de belangrijkheid van de arbeidsmarktcarrière en het verdiende arbeidsinkomen voor het aanvullende pensioen. In de toekomst zal het Centrum voor Sociologisch Onderzoek dan ook meer aandacht besteden aan het in kaart brengen van de determinerende loopbaan- en levensloopfactoren. Zo zal het globale pensioenpakket worden gekoppeld aan administratieve loopbaandata om de gevonden resultaten verder te verklaren.

De gepresenteerde resultaten op basis van het Pensioenkadaster betekenen een verdere stap vooruit in het inzichtelijk maken van het pensioenpakket van de rustgepensioneerde werknemers. Het is echter wachten op meer recente data om het effect van de nieuwe Wet Aanvullende Pensioenen (WAP) uit 2003 in kaart te kunnen brengen. De WAP heeft voor het eerst een geïntegreerd juridisch kader gecreëerd voor alle aanvullende werknemerspensioenen (inclusief de sectorpensioenen). Of en in welke mate de WAP reeds de belangrijkste doelstelling van democratisering van de tweede pensioenpijler heeft gerealiseerd kan op basis van de hier geanalyseerde tijdsperiode niet worden achterhaald. Cijfers van de Commissie voor het Bank-, Financier- en Assurantiewezen tonen weliswaar aan dat ook steeds meer arbeiders van een sectoraal aanvullend pensioen kunnen genieten. De hoogte van de bijdragen en bijgevolg van het opgebouwde pensioen blijven voorlopig echter erg laag. Het valt af te wachten of recentere data uit het Pensioenkadaster deze trend zullen bevestigen.

*Giselda Curvers
Sofie Palmans
Hans Peeters
Jos Berghman
Centrum voor Sociologisch Onderzoek (CeSO)
K.U.Leuven*