

De Vlaamse arbeidsmarkt in het defensief

Herremans, W., Sourbron, M. & Boey, R. 2009. *Tendrapport Vlaamse arbeidsmarkt 2009. De Vlaamse arbeidsmarkt in het defensief*. Leuven: Steunpunt Werk en Sociale Economie/Departement Werk en Sociale Economie.

Net als elders in de wereld wordt ook Vlaanderen geconfronteerd met de zwaarste economische crisis van de voorbije decennia.

Voor 2009 verwachten we een daling van het Vlaamse bruto binnenlands product van meer dan 3%. Dat we tijdens de voorbije dertig jaar nooit eerder onder de benedengrens van -1% doken, wijst op de diepgang van de huidige crisis.

Intussen, tegen het einde van het jaar 2009, lijkt het herstel echter ingezet en kondigt de economische barometer ook voor Vlaanderen de eerste zonnestraaltjes aan. Toch is het nog maar de vraag of deze lichtpuntjes ook al doorschijnen tot op de Vlaamse arbeidsmarkt? In dit artikel analyseren we de impact van de recessie op de Vlaamse arbeidsmarkt en gaan we na hoe ver we op dit moment staan in de arbeidsmarktcrisis.

De Vlaamse arbeidsmarkt zakt in het rood

Van economische crisis naar arbeidsmarktcrisis

De mondiale economische crisis heeft ook ons land niet onberoerd gelaten. De conjunctuurvertraging liet zich al even voelen in 2007, maar sloeg vooral hard toe vanaf de tweede helft van 2008. Figuur 1 stelt de groeivertraging visueel voor. De groei van het Belgisch bruto binnenlands product (bbp) op kwartaalbasis (ten opzichte van het vorige kwartaal) is stilgevallen in het derde kwartaal van 2008, om vervolgens verder af te zakken tot een negatieve

groei van maar liefst -2,1% in het vierde kwartaal van dat jaar. Ook het eerste kwartaal van 2009 was nog goed voor een krimp van -1,8% ten opzichte van het voorgaande kwartaal. Met deze twee opeenvolgende kwartalen van negatieve groei bevond de Belgische economie zich volgens de gangbare definitie in een officiële recessie. In het tweede kwartaal van 2009 kon de schade enigszins beperkt worden tot een (bijna) stabilisering van de economische kwartaalgroei (-0,1%). Pas in het derde kwartaal van 2009 draaide de economische groei opnieuw positief uit (+0,5%). Vergelijken we de groei van het Belgisch bruto binnenlands product op jaarbasis

(ten opzichte van hetzelfde kwartaal van vorig jaar) dan liep het gecumuleerd economisch deficit op tot maar liefst -4,2% in het tweede kwartaal van 2009 (balkjes in figuur 1). Ook op jaarbasis werd de achteruitgang enigszins getemperd in het derde kwartaal van 2009 (-3,5% op jaarbasis).

Gemiddeld in Europa sloeg de crisis sneller en harder toe. De gemiddelde economische groei in EU27 ging in het tweede kwartaal van 2008 voor het eerst onder nul en kende vervolgens vijf opeenvolgende kwartalen met een negatieve kwartaalgroei. Het grootste verlies werd opgetekend in het eerste kwartaal van 2009, toen de economische

activiteit in de Europese Unie afnam met -2,4% ten opzichte van het voorgaande kwartaal. Volgens de Europese Commissie kan de relatief betere weerstand van de Belgische economie toegeschreven worden aan een kleinere terugval in de binnenlandse vraag (EC, 2009). Voor een verklaring hiervoor moeten we teruggaan tot de initieel lagere voorraadniveaus en betere balansposities bij Belgische bedrijven.

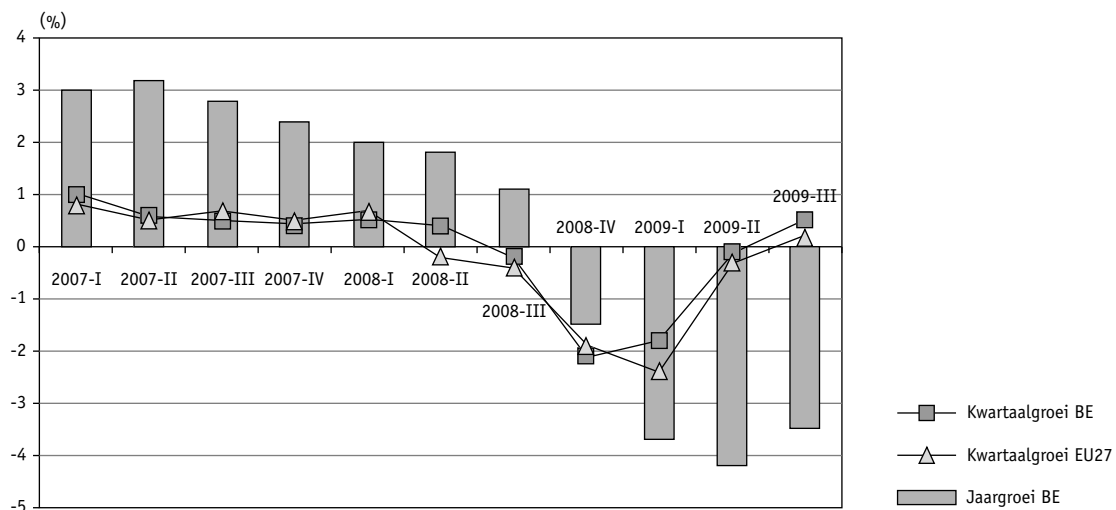
De economische krimpcijfers hebben ongetwijfeld implicaties voor het functioneren van de arbeidsmarkt. Dit blijkt ook uit figuur 2 waarin we de evolutie schetsen van de ILO-werkloosheidsgraad.¹ Zowel in Vlaanderen, België als EU27 bereikte de werkloosheidsgraad in het tweede kwartaal 2008 nog een laagtepunt. In Vlaanderen zakte de werkloosheidsgraad tot 3,7%, een benedengrens die enkel in 2001 geëvenaard werd. Daarna begon de werkloosheidsgraad overal te stijgen. In België en Vlaanderen werd de stijging nog even onderbroken als gevolg van seizoensschommelingen, maar de trend was duidelijk opwaarts gericht. In het derde kwartaal van 2009 liep de Vlaamse werkloosheidsgraad op tot 5,2%, het hoogste niveau sinds de zomer van 2006. De Belgische werkloosheidsgraad bedroeg in het derde kwartaal 2009 8,2%.

EU27 kende daarentegen een permanente stijging met vooral in het eerste kwartaal van 2009 een zeer forse opstoot. Hierdoor werd een kloof geslagen met de Belgische werkloosheidsgraad. Eerder zagen we al dat de economische crisis tot nog toe feller woedde in EU27 dan bij ons. De cijfers in figuur 2 geven ook aan dat de globale Europese arbeidsmarkt vooralsnog harder geraakt werd. De gemiddelde werkloosheidsgraad in EU27 steeg in het derde kwartaal 2009 tot 8,8%. Dit impliceerde een groei met maar liefst +2 procentpunten op een jaar tijd, tegenover respectievelijk +0,9 procentpunt in België en Vlaanderen. In deel 4 diepen we dit verder uit en bekijken we de arbeidsmarktprestaties in crisistijd van de 27 lidstaten afzonderlijk.

De meer gematigde werkloosheidsgroei in België en Vlaanderen wordt onder meer verklaard door het intensieve gebruik van het stelsel van economische werkloosheid waardoor directe ontslagen bij reguliere werknemers vaak vermeden (of uitgesteld) konden worden (EC, 2009). De vooruitzichten voor België zijn echter minder gunstig. De Europese Commissie verwacht dat de Belgische werkloosheidsgraad een jaar langer zal stijgen dan gemiddeld in de Europese Unie. Met een Belgische werkloosheidsgraad van naar schatting 10,3%

Figuur 1.

Procentuele kwartaal- en jaargroei van het bruto binnenlands product (België en EU27; 2007-I tot 2009-III)



Bron: NBB, Eurostat (Bewerking Steunpunt WSE/Departement WSE)

in 2011 zou de voorsprong van België op EU27 volledig uitgewist worden.

De eerste lichtpuntjes?

Met een positieve bbp-groei in het derde kwartaal van 2009 lijkt het herstel van de Belgische economie ingezet. Dit wordt bevestigd door de conjunctuurenquête van de Nationale Bank van België waaruit blijkt dat het algemene conjunctuurklimaat sinds april 2009 aan de beterhand is en dat het ondernemersvertrouwen zich vanaf dan maand na maand verstevigde (NBB, 2009). In oktober 2009 oordeelde de Studiedienst van de Vlaamse Regering vervolgens dat ook voor de Vlaamse economie het dieptepunt wellicht achter de rug is (SVR, 2009a).

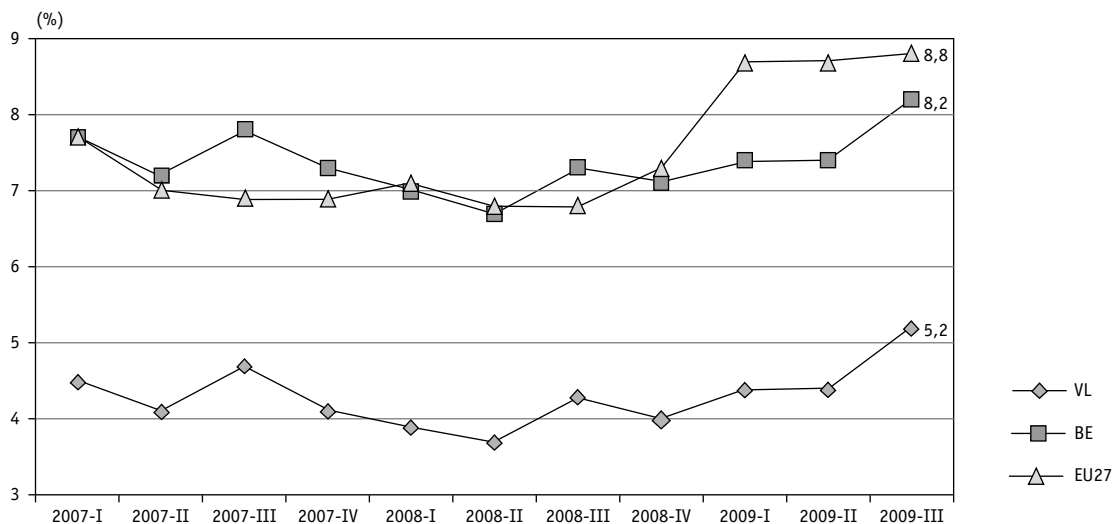
Toch is het nog maar de vraag of deze lichtpuntjes ook al doorschijnen tot op de arbeidsmarkt? In figuur 3 gaan we enerzijds na wanneer de impact van de economische crisis op de Vlaamse arbeidsmarkt zichtbaar werd, en anderzijds hoe ver we op dit moment in de arbeidsmarktcrisis staan. Hiervoor

maken we gebruik van een aantal conjunctuurgevoelige arbeidsmarktindicatoren: uitzendactiviteit, tijdelijke werkloosheid, ontvangen vacatures, bedrijfsfalingen en bedrijfsoprichtingen. Om seizoenschommelingen uit te zuiveren, berekenen we een trendreeks voor deze indicatoren (met uitzondering van de uitzendactiviteit) door telkens een gemiddelde te nemen van de voorbije twaalf maanden. Dit trendniveau drukken we vervolgens uit als een index met januari 2007 als referentiemaand (= 100).

In de loop van 2007 en begin 2008 hielden deze conjunctuurindicatoren nog behoorlijk stand of vertoonden een (gematigde) groei. Vanaf de tweede helft van 2008 ging het echter steil 'bergaf' met elk van deze trendreeksen. Vooral de implosie van de uitzendactiviteit en de explosie van de tijdelijke werkloosheid springen visueel in het oog (figuur 3). Enerzijds begon de uitzendactiviteit vanaf april 2008 te dalen en kalfde vervolgens verder af tot ergens halfweg 2009. In de zomer van 2009 lijkt de terugval enigszins getemperd, zij het zeer aarzelend. Anderzijds schoot het trendniveau van de

Figuur 2.

Kwartaalraming* van de ILO-werkloosheidsgraad (niet seizoensgecorrigeerd) (Vlaanderen, België en EU27; 2007-I tot 2009-III)



* Aan de hand van de evolutie van bij de bemiddelingsdiensten geregistreerde werkzoekenden, herwegen we voor Vlaanderen de gemiddelde jaarlijkse ILO-werkloosheidsgraad per kwartaal.²

Bron: Eurostat LFS, FOD Economie – Algemene Directie Statistiek EAK, RVA (Bewerking Steunpunt WSE/ Departement WSE)

tijdelijke werkloosheid vanaf midden 2008 pijlsnel de hoogte in. Hoewel de trendlijnen van de uitzendactiviteit en de tijdelijke werkloosheid elkaars tegenbeeld vormen, is de conclusie uiteraard dezelfde. De economische crisis slaat toe, de productiecapaciteit kent een sterke terugval en er ontstaat een surplus aan arbeidskrachten. Deze neerwaartse cyclus noopt bedrijven er toe om de arbeidsinput (tijdelijk) af te bouwen. Het niet verlengen van uitzendcontracten en het tijdelijk op non-actief zetten van werknemers via het stelsel van tijdelijke werkloosheid zijn in deze omstandigheden vaak gehanteerde strategieën. Toch zijn niet alle bedrijven in staat om met deze en andere tijdelijke maatregelen de crisis te bekampen. Dit kunnen we aflezen uit de trendreeks van het aantal falingen die vanaf de zomer 2008 eveneens de hoogte in schoot. Pas een jaar later, in de zomer van 2009, vlakke het stijgingsritme terug af.

Terwijl de meeste conjunctuurindicatoren reeds in 2007 ter plaatse trappelden, kende het trendniveau van de bedrijfsoprichtingen en van de ontvangen VDAB-vacatures nog een aanzienlijke groei dat jaar. Beide trendreeksen bereikten zelfs in het eerste kwartaal van 2008 nog een opvallend hoogtepunt. Sindsdien was ook voor de bedrijfsoprichtingen en de ontvangen VDAB-vacatures de trend echter

neerwaarts gericht. Aan de daling van deze reeksen lijkt vooralsnog geen einde in zicht.

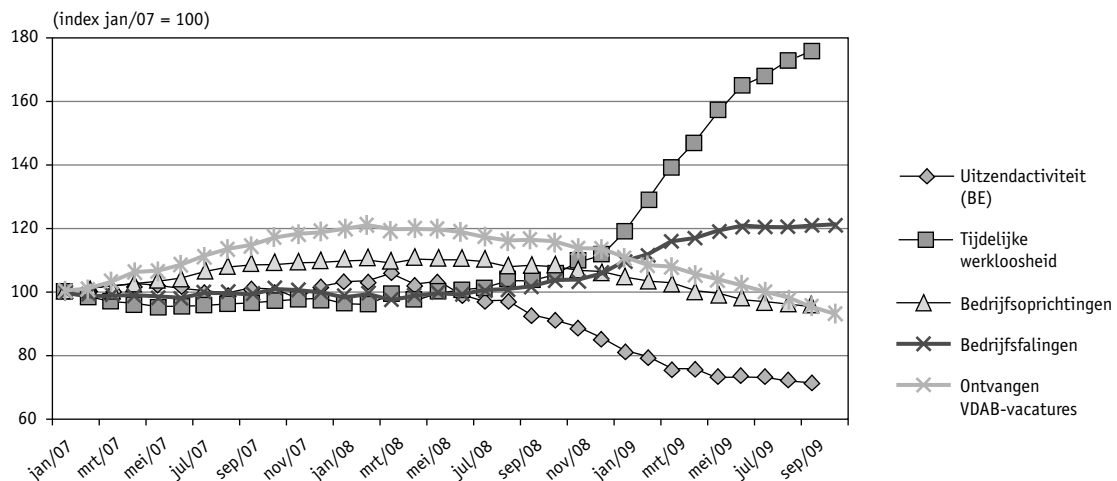
➤ *Meer lezen?* Van conjuncturele naar structurele impact op de arbeidsmarkt: werkloosheid, werkgelegenheid, matching vraag en aanbod. [www.steunpuntwse.be/rubriek_publicaties/WSE Reports 2009/Trendrapport Vlaamse arbeidsmarkt 2009](http://www.steunpuntwse.be/rubriek_publicaties/WSE_Reports_2009/Trendrapport_Vlaamse_arbeidsmarkt_2009)

Terugblik en vooruitzichten

Op basis van de vooruitzichten die door de Studiedienst van de Vlaamse Regering in juli 2009 gepubliceerd werden (SVR, 2009b), kunnen we ook voor Vlaanderen een aanzienlijke krimp van de economische activiteit verwachten. Voor 2009 wordt uitgegaan van een daling van het Vlaamse bruto binnenlands product met maar liefst -3,9%. In 2010 zal de Vlaamse economie vervolgens stagneren en blijft de schade beperkt tot een nulgroei. Ook als we rekening houden met de opwaartse bijstelling van de (Belgische) groeicijfers door het Federaal Planbureau en de Europese Commissie (FPB, 2009; EC, 2009), zal dit niets afdoen aan de uitzonderlijke diepgang van de huidige crisis.³ De voorbije drie decennia hebben we maar twee jaar gekend waarin

Figuur 3.

Trendindex van de uitzendactiviteit (België), bedrijfsoprichtingen, bedrijfsfalingen, tijdelijke werkloosheid en ontvangen VDAB-vacatures (Vlaams Gewest) (Index januari 2007 = 100)



Bron: VDAB, RVA, Graydon, Federgon (Bewerking Steunpunt WSE/Departement WSE)

de Vlaamse economie effectief gekrompen is: 1981 en 1993. Bovendien bleef de daling toen beperkt tot respectievelijk -1% en -0,7%. Een andere economische dip werd vastgesteld in 2001, toen de groei van het bruto binnenlands product in Vlaanderen beperkt bleef tot +0,4%.

Wat leren de vorige crisisperiodes ons over de herstelkracht van de Vlaamse arbeidsmarkt? Voor deze vraag beperken we ons tot een analyse van de twee jongste crises uit het recente verleden omdat we toen van een vergelijkbaar werkloosheidsniveau vertrokken. In 1992, 2001 en 2008 – telkens het jaar dat voorafging aan het eerste banenverlies – situeerde de Vlaamse werkloosheidsgraad zich rond een 'natuurlijke' benedengrens van 4%. In figuur 4 gaan we na hoeveel tijd de Vlaamse arbeidsmarkt nodig had om van de (vorige) crises te recupereren en terug op het pre-crisisniveau uit te komen. Dit doen we zowel voor de ILO-werkloosheidsgraad als voor de werkzaamheidsgraad.

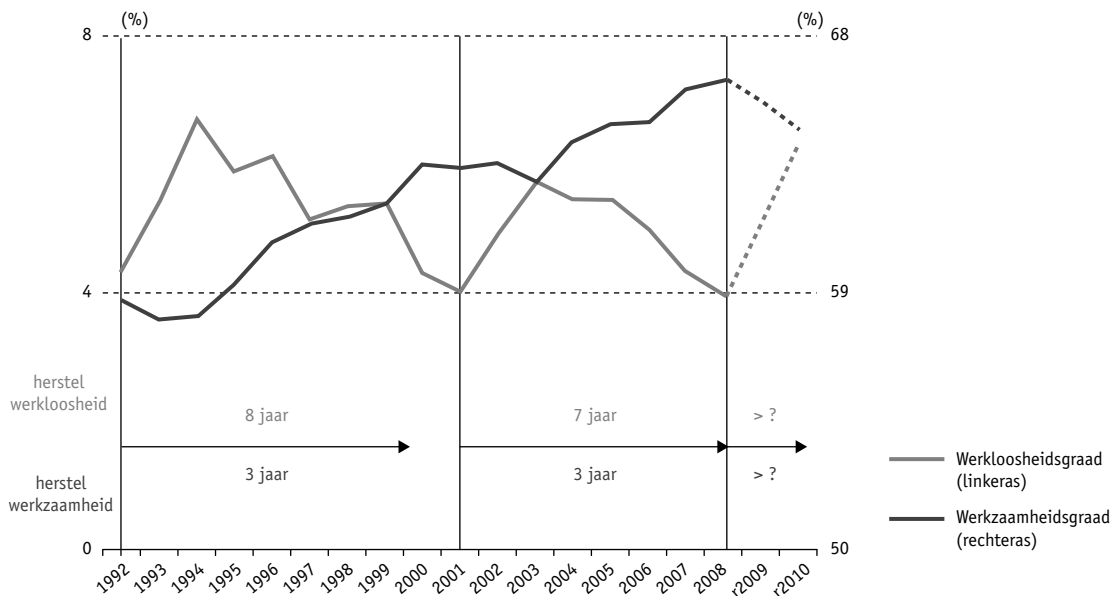
De werkloosheidsgraad kent een sterk cyclisch verloop parallel met de conjunctuurgolven. Zowel in 1993 als in 2002 ging de Vlaamse werkloosheidsgraad

fors de hoogte in als onmiddellijke reactie op de conjunctuuromslag. De stijging duurde telkens twee jaar en bedroeg in totaal ongeveer 2 procentpunten (+2,4 procentpunten in '93-'94 en +1,7 procentpunt in '02-'03). Nadien volgde een gebroken parcours van geleidelijke daling. Uiteindelijk sloot de Vlaamse werkloosheidsgraad pas na respectievelijk 8 jaar en 7 jaar opnieuw aan bij het pre-crisisniveau van 4%. Geruststellend is echter wel dat de Vlaamse werkloosheidsgraad na de herstelperiode tot twee maal toe iets lager uitkwam dan voordien. Aldus zakte de Vlaamse werkloosheidsgraad de voorbije jaren van 4,4% in 1992, over 4% in 2001, naar 3,9% in 2008.

De werkzaamheidsgraad reageerde bij de vorige crises minder sterk op de neerwaartse conjunctuur. Er gingen weliswaar jobs verloren in de nasleep van de economische omslagjaren, waardoor ook het groeipatroon van de werkzaamheidsgraad onderbroken werd. Toch werd er vrij snel opnieuw aangesloten bij het vroegere groeiritme en werd het pre-crisisniveau al na een drietal jaren weer bereikt. Nadien werd het stijgend patroon van de werkzaamheidsgraad verder gezet, steeds een eind voorbij het

Figuur 4.

Werkloosheidsgraad en werkzaamheidsgraad (Vlaams Gewest; 1992-2010)



Bron: HERMREG, FOD Economie – Algemene Directie Statistiek EAK (Bewerking Steunpunt WSE/Departement WSE)

pre-crisisniveau. De Vlaamse werkzaamheidsgraad kende de voorbije twee decennia dan ook een structureel stijgend patroon van 58,7% in 1992, over 63,5% in 2000, naar 66,5% in 2008. Deze groeicurve is vooral te danken aan de toenemende arbeidsparticipatie van vrouwen. De werkzaamheidsgraad van vrouwen kende een ononderbroken toename van 46% in 1992 tot bijna 61% in 2008. De mannelijke werkzaamheidsgraad schommelde daarentegen al een kwarteeuw rond het niveau van 70%. Bovendien waren het ook enkel de mannen die in de nasleep van de vorige crises te kampen kregen met een dalende werkzaamheid.

☛ *Meer lezen?* Jaargroei van het bruto binnenlands product en van het aantal werkenden in het Vlaams Gewest van 1981 tot 2010. www.steunpuntwse.be/rubriek_publicaties/WSE_Reports_2009/Trendrapport_Vlaamse_arbeidsmarkt_2009

Naar aanleiding van de huidige economische crisis kunnen we er alvast van uitgaan dat de Vlaamse arbeidsmarkt minstens gedurende twee jaar achteruit zal boeren. In figuur 4 schatten we het verloop van de geharmoniseerde ILO-werkloosheidsgraad en werkzaamheidsgraad in 2009 en 2010.⁴ Met dit scenario verwachten we een scherpe stijging van de Vlaamse werkloosheidsgraad van 3,9% in 2008 tot 6,3% in 2010. De stijgingsgraad is vergelijkbaar met die in de jaren '93-'94. Gegeven de diepgang van de huidige crisis is het niet ondenkbaar dat de werkloosheidsgroei nog een jaar langer aansleept en dat we eveneens aankijken tegen een langere herstelperiode dan de acht jaren na de crisis van begin '90.

Voor de werkzaamheidsgraad verwachten we eveneens een scherpe reactie en gaan we uit van een daling van 66,5% in 2008 naar 64,7% in 2010. De Vlaamse werkzaamheidsgraad zou aldus op twee jaar tijd een verlies optekenen van 1,8 procentpunt. Aangezien de omvang en de duur van de werkzaamheidsdaling groter zijn dan tijdens de vorige crisisperiodes, moeten we ook hier wellicht uitgaan van een herstelperiode die langer zal duren dan de toen vastgestelde drie jaar. In zo'n scenario zal het minstens tot 2012 duren voordat de Vlaamse werkzaamheidsgraad terug aansluit bij het pre-crisisniveau van 66,5%. Dit betekent dat de Lissabonnorm van 70% werkenden verder weg is dan ooit tevoren.

Een terugblik op de voorbije decennia maakt duidelijk dat de Vlaamse arbeidsmarkt niet al te snel recupereert van een economische crisis, een conclusie die door de OESO trouwens ook veralgemeend wordt naar andere landen (OECD, 2009). Gegeven de diepgang van de huidige crisis zijn de vooruitzichten zeer somber. Toch is het onmogelijk om op dit moment de volledige herstelperiode in te schatten. Hierbij moeten we immers ook rekening houden met de structurele uitdagingen die zich aandienen op de arbeidsmarkt. Ten eerste bleek hoger al dat ook te midden van de crisis de vraag naar arbeidskrachten niet volledig opdroogde. Bovendien werden we tot aan de vooravond van de crisis geconfronteerd met een hardnekkige lijst van knelpuntberoepen waarvoor de vacatures slechts moeizaam ingevuld raakten. Ten tweede kijken we de volgende jaren uit op een snel verouderende bevolking op arbeidsleeftijd (Pelfrene, 2008). Door de zeer lage werkzaamheid van 55-plussers in Vlaanderen en België heeft deze vergrijzing enerzijds een neerwaartse impact op de globale werkzaamheidsgraad (Tielens et al., 2008). Anderzijds zal de vergrijzingsgolf eveneens een enorme vervangingsvraag op gang brengen van oudere werknemers die de volgende jaren de arbeidsmarkt zullen verlaten. Dit kan een opportuniteit zijn om de sterk oplopende arbeidsreserve van vandaag toe te leiden naar de vrijgekomen betrekkingen. De mate waarin we er in slagen om vraag en aanbod op de arbeidsmarkt effectief op mekaar af te stemmen, zal medebepalend zijn voor de herstelkracht van de Vlaamse arbeidsmarkt.

Impact van de crisis op de werkloosheid

Forse toename van de werkloosheid in 2009

Na het kanteljaar 2008 is de werkloosheid in de loop van het jaar 2009 bijzonder sterk toegenomen. In oktober 2009 waren er 206 903 niet-werkende werkzoekenden (nwwz) ingeschreven bij VDAB.⁵ Dit is een toename met niet minder dan 37 000 niet-werkende werkzoekenden, of 22,2%, op jaarbasis.

Figuur 5 toont de maand-op-maand-evolutie van het aantal nwwz in de laatste vijf jaar. Deze evolutie is sterk onderhevig aan jaarlijks weerkerende seizoensschommelingen. Daarom nemen we ook

een trendreeks op die deze seizoensschommelingen uitvlakt aan de hand van een voortschrijdend gemiddelde van de voorbije twaalf maanden.

De werkloosheidstoename was het meest uitgesproken in de periode van december 2008 tot en met maart 2009. In de figuur is te zien hoe de werkloosheidsevolutie gedurende deze vier maanden sterk afweek van het seizoensritme, en het aantal nwwz sterk toenam. De evolutie van het aantal nwwz nam toe van +0,2% op jaarbasis in november 2008 tot +18,3% op jaarbasis in maart 2009. Vanaf april hernam de werkloosheidsevolutie haar natuurlijke ritme, en stabiliseerde de toename van het aantal nwwz.

In wat volgt nemen we de werkloosheidsevolutie binnen bepaalde subgroepen onder de loep. Op het moment van publicatie van dit artikel waren er voor 2009 nog geen jaargegevens beschikbaar. We maken dan ook gebruik van een raming.

In 2009 waren er naar schatting gemiddeld 201 700 nwwz ingeschreven bij VDAB. Dit is een toename met 32 900 werklozen (+19,4%) ten opzichte van het jaar 2008. Het aantal mannelijke nwwz (+24 900 nwwz of +30,9%) nam veel sterker toe dan het aantal vrouwelijke nwwz (+8 200 nwwz of

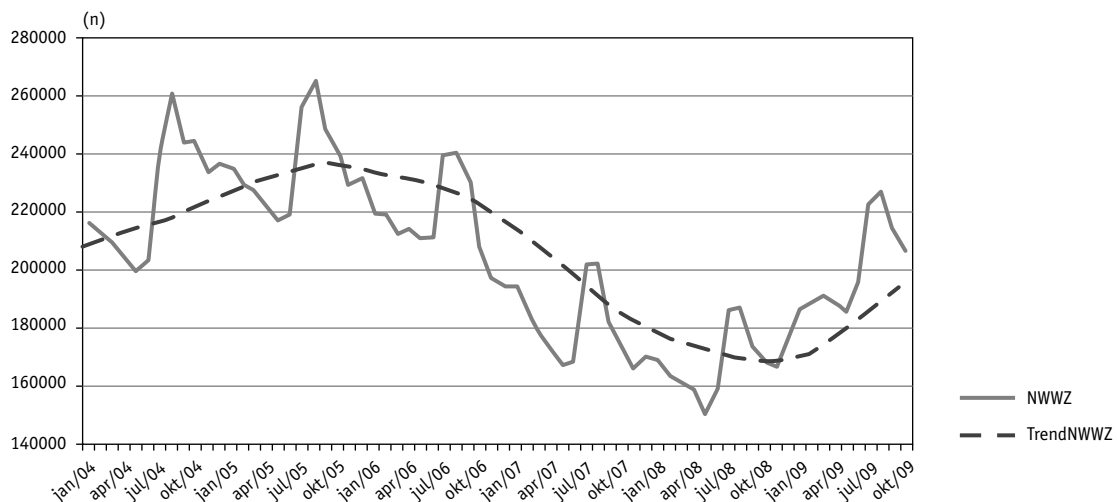
+9,3%), waardoor er in 2009 voor het eerst meer mannelijke dan vrouwelijke werkzoekenden waren in het Vlaams Gewest. Dit wordt voornamelijk verklaard door het feit dat mannen vaker in industriële sectoren werken die zwaar getroffen werden door de economische crisis, terwijl vrouwen vaker in minder conjunctuurgevoelige sectoren zoals de publieke diensten (onderwijs, gezondheidszorg, ...) tewerkgesteld zijn.

Meer dan de helft van alle nwwz is laaggeschoold. Ten opzichte van 2008 is het aantal laaggeschoolde nwwz met 14 700 personen toegenomen, waardoor de kaap van 100 000 laaggeschoolde nwwz opnieuw overschreden werd. De procentuele toename (+16,5%) van het aantal laaggeschoolde nwwz is beperkter dan de toename van het aantal midden- en hooggeschoolden (respectievelijk +23,2% en +22,0%) omdat er reeds voor het uitbreken van de economische crisis erg veel laaggeschoolde werkzoekenden waren.

Het aantal jongere werkzoekenden (< 25 jaar) nam in 2009 toe met +29,9% (+10 400 nwwz). Deze forse toename kan verklaard worden doordat jongeren vaker met tijdelijke of uitzendcontracten werken, welke minder bescherming bieden tegen ontslag. Daarnaast heeft de economische crisis het aantal

Figuur 5.

Aantal en trendniveau van het aantal niet-werkende werkzoekenden (Vlaams Gewest, januari 2004 – oktober 2009)



Bron: VDAB (Bewerking Steunpunt WSE/Departement WSE)

beschikbare vacatures sterk verminderd, waardoor schoolverlaters minder kansen krijgen op een (eerste) job. Het aantal oudere nwwz (50+) nam daarentegen 'slechts' met +8,3% toe, wat goed was voor 3 800 extra werklozen. Uitgedrukt in absolute cijfers was de toename het grootst bij de 25-49-jarigen (+18 800 nwwz).

De uitgebreidere screening van oudere werkzoekenden door de RVA brengt heel wat arbeidshandicaps aan het licht. Het aantal nwwz met een arbeidshandicap nam dan ook al in 2008 toe met +3,5%. De economische crisis deed deze toename in 2009 versnellen tot +8,4%.

Het aantal allochtone nwwz steeg sneller dan gemiddeld. In 2009 steeg het aantal nwwz met een niet-Europese origine tot 43 600, een toename op jaarbasis met een kwart (+24,8%).

Werkloosheidsduur

Na een forse daling in 2006 en 2007 is de kortdurige werkloosheid (minder dan één jaar werkzoekend) in het begin van 2008 gestabiliseerd. Heel wat bedrijven ondervonden toen al de gevolgen van de dalende economische groei en besloten een aantal tijdelijke contracten niet te verlengen, waaronder ook heel wat uitzendcontracten. Na enkele maanden van stagnatie is de kortdurige werkloosheid in september 2008 opnieuw fors beginnen toenemen naarmate de bedrijven steeds ingrijpender maatregelen namen om de gevolgen van de economische crisis te overleven. Ook het vacatureaanbod is stilaan beginnen slinken, waardoor werkzoekenden steeds minder kansen kregen om uit de werkloosheid te ontsnappen. Begin 2009, een jaar na de stagnatie van de kortdurige werkloosheid, is ook de langdurige werkloosheid (meer dan één jaar werkzoekend) beginnen toenemen. Een deel van de mensen die begin 2008 hun job verloren, hadden een jaar later immers nog geen nieuw werk gevonden, en stroomden door naar de langdurige werkloosheid. Zo veroorzaakt een toename van de kortdurige werkloosheid een jaar later een toename van de langdurige werkloosheid.

De evolutie van de kortdurige en langdurige werkloosheid tussen 2007-2008 en 2008-2009 illustreert het cyclische karakter van deze twee indicatoren.

In 2008 was het effect van de economische crisis reeds zichtbaar in de kortdurige werkloosheid, die met +1% toenam terwijl de langdurige werkloosheid nog met -14,8% daalde. In 2009 is het aantal kortdurig werkzoekenden met naar schatting 27 400 personen (+28,2%) toegenomen, en is ook bij de langdurige werkloosheid een eerste toename zichtbaar met +5 700 nwwz (+8,0%).

Bij mannen is de kortdurige werkloosheid vroeger en sterker toegenomen dan bij vrouwen. Het aantal kortdurig werkzoekende mannen is in 2009 met +41,4% gestegen, bij vrouwen 'slechts' met +15,6%. Ook de langdurige werkloosheid is in 2009 sterker gestegen bij mannen (+15,9%) dan bij vrouwen (+1,1%).

De toename van de kortdurige werkloosheid is ongeveer even sterk bij midden- als bij hooggeschoolden (respectievelijk +31,8% en +29,4%). Bij laaggeschoolden is de procentuele toename iets lager (+24,6%) omdat dit in absolute cijfers de grootste groep is (46% van alle kortdurig werkzoekenden). Het aantal laaggeschoolde kortdurig werkzoekenden nam bovendien al in 2008 toe. Bij de langdurige werkloosheid is de toename bij laag- en middengeschoolden beduidend sterker dan bij hooggeschoolden. Hooggeschoolden staan doorgaans immers sterker op de arbeidsmarkt en blijven minder lang werkzoekend.

Wanneer we de kort- en langdurige werkloosheid volgens leeftijd analyseren worden er grote verschillen zichtbaar. Op 1 januari 2008 werd de minimale brugpensioenleeftijd opgetrokken, waardoor heel wat oudere werknemers bij een collectief ontslag niet langer in aanmerking komen voor brugpensioen, en in plaats daarvan de (kortdurige) werkloosheid in stromen. In 2008 nam het aantal kortdurig werkzoekende 50-plussers dan ook sterk toe (+17,4%) terwijl het aantal kortdurig werkzoekenden in andere leeftijdscategorieën daalde. In 2009 blijft de toename bij ouderen ongeveer gelijk (+19,5%), maar zien we dit keer een veel forsere toename in de andere leeftijdscategorieën. Ook in de langdurige werkloosheid is er in 2009 een veel bescheidener toename zichtbaar bij ouderen (+4,1%) dan bij jongeren (+34%). De economische crisis heeft immers geleid tot een forse daling van de aanwervingen, waardoor werkzoekenden minder kansen krijgen om opnieuw aan de slag te gaan. Ouderen

worden echter sowieso veel minder snel aangeworven dan jongeren, waardoor deze aanwervingsstop hun kansen op werk minder sterk beïnvloedt. Jongeren daarentegen worden in economisch gunstiger tijden relatief makkelijk aangeworven, maar blijven nu veel langer werkzoekend. Desondanks gaat het om een relatief kleine groep van 8 700 langdurig werkzoekende jongeren, 19% van alle nwwz jonger dan 25 jaar. Bij 50-plussers is het aandeel langdurig werkzoekenden dan weer erg groot (70%).

Van alle nwwz met een arbeidshandicap is ongeveer twee derde langdurig werkzoekend. Samen met de 50-plussers is dit de enige groep waarin er meer langdurig dan kortdurig werkzoekenden zijn. Hoewel het aantal kortdurig werkzoekende arbeidsgehandicapten veel minder sterk is toegenomen dan gemiddeld neemt het aantal langdurig werkzoekende arbeidsgehandicapten wél sterk toe. Er zijn

niet zoveel arbeidsgehandicapten bij de slachtoffers van de crisis (er zijn immers weinig mensen met een handicap aan het werk), maar werkzoekende arbeidsgehandicapten ondervinden heel wat problemen om uit de werkloosheid te ontsnappen.

De toename van het aantal kortdurig werkzoekenden is ongeveer even sterk voor nwwz afkomstig uit of buiten Europa. Bij de langdurig werkzoekenden is er wel een groot verschil. Het aantal langdurig werkzoekenden met een Europese origine nam slechts met +5,3% op jaarbasis toe, bij de nwwz van buiten Europa was dat +19,8%. Bij nwwz met een niet-Europese afkomst nam de kortdurige werkloosheid immers al in 2008 vrij sterk toe, terwijl deze bij nwwz met een Europese origine nog afnam. Deze vroegtijdige instroom in de werkloosheid leidde in 2009 tot een sterkere toename van de langdurige werkloosheid.

Tabel 1.

Raming van het gemiddeld aantal niet-werkende werkzoekenden en evolutie volgens persoonskenmerken (Vlaams Gewest, 2007-r2009*)

	r2009 (n)	r'08-'09 (n)	r'08-'09 (%)	'07-'08 (%)
Totaal	201 700	+32 900	+19,4	-6,4
Geslacht				
Mannen	105 700	+24 900	+30,9	-3,9
Vrouwen	96 300	+8 200	+9,3	-8,6
Onderwijsniveau				
Laaggeschoold	103 600	+14 700	+16,5	-4,9
Middengeschoold	67 400	+12 700	+23,2	-7,5
Hooggeschoold	30 800	+5 500	+22,0	-8,8
Leeftijd				
< 25 jaar	45 300	+10 400	+29,9	-5,4
25-49 jaar	107 500	+18 800	+21,2	-9,4
> 49 jaar	49 100	+3 800	+8,3	-0,6
Arbeidshandicap				
Met arbeidshandicap	30 800	+2 300	+8,2	+3,5
Zonder arbeidshandicap	171 000	+30 600	+21,8	-8,2
Herkomst**				
Europees (incl. Belgen)	158 200	+24 300	+18,1	-7,6
Niet-Europees	43 600	+8 700	+24,8	-1,5

* Bij publicatie waren enkel de cijfers van januari tot en met oktober 2009 beschikbaar. Om het jaargemiddelde voor 2009 te ramen werd de werkloosheidsevolutie in november en december 2008 geprojecteerd op de cijfers voor 2009

** Het gaat om mensen met een huidige of vorige nationaliteit uit Europa (EU27 + EVA (IJsland Liechtenstein, Noorwegen en Zwitserland)) of van buiten Europa

Bron: VDAB (Bewerking Steunpunt WSE/Departement WSE)

Dynamische werkloosheidscijfers

De netto-evolutie van de werkloosheid wordt bepaald door de verhouding tussen het aantal mensen die zich bij VDAB inschrijven als werkzoekende (instroom) en het aantal mensen die de werkloosheid weer verlaten (uitstroom). Dit geeft volgende vergelijking:

$$\# \text{ nwwz eind maand}_t + \text{instroom in maand}_{t+1} - \text{uitstroom in maand}_{t+1} = \# \text{ nwwz eind maand}_{t+1}$$

In figuur 6 wordt de maandelijkse in- en uitstroom weergegeven voor de eerste zes maanden van de jaren 2007, 2008 en 2009.⁶ In 2007 en 2008 daalde de werkloosheid, en zien we ook hoe de uitstroom uit de werkloosheid hoger is dan de instroom in de

werkloosheid. In 2009 keert deze verhouding zich om, en is de instroom in de werkloosheid opnieuw hoger.

Men kan om allerlei redenen instromen in de werkloosheid: het beëindigen van studies of een opleiding (19,4%), herintrede na een periode van inactiviteit (18,6%), en natuurlijk omdat men een job verloren of opgezegd heeft (60,5%). We maken daarom een onderscheid tussen de stromen van/naar werk en de stromen van/naar niet-werk. In de figuur is te zien hoe deze niet-werk-component gedurende de drie beschouwde jaren relatief stabiel blijft, en ongeveer even groot is bij de instroom als bij de uitstroom. De variatie van de totale in- en uitstroom is vrijwel volledig toe te schrijven aan de instroom van en de uitstroom naar werk. Zo zien we hoe het verschil tussen de instroom en de uitstroom in 2008 kleiner was dan in 2007 omdat de uitstroom

Tabel 2.

Raming van het gemiddeld aantal niet-werkende werkzoekenden en evolutie volgens persoonskenmerken en werkloosheidsduur (Vlaams Gewest, 2007-r2009*)

			< 1 jaar werkzoekend		> 1 jaar werkzoekend			
	r2009 (n)	r'08-'09 (n)	r'08-'09 (%)	'07-'08 (%)	r2009 (n)	r'08-'09 (n)	r'08-'09 (%)	'07-'08 (%)
Totaal	124 600	+27 400	+28,2	+1,0	77 400	+5 700	+8,0	-14,8
Geslacht								
Mannen	67 100	+19 600	+41,4	+3,1	38 600	+5 300	+15,9	-12,4
Vrouwen	57 500	+7 700	+15,6	-1,0	38 800	+400	+1,1	-16,8
Onderwijsniveau								
Laaggeschoold	56 800	+11 200	+24,6	+5,6	46 800	+3 500	+8,0	-14,0
Middengeschoold	45 000	+10 900	+31,8	-1,6	22 400	+1 800	+8,9	-15,9
Hooggeschoold	22 600	+5 100	+29,4	-5,2	8 200	+400	+5,2	-16,1
Leeftijd								
< 25 jaar	36 600	+8 200	+28,9	-3,0	8 700	+2 200	+34,0	-14,3
25-49 jaar	73 100	+16 600	+29,4	-0,0	34 400	+2 200	+6,8	-22,3
> 49 jaar	14 800	+2 400	+19,5	+17,4	34 300	+1 300	+4,1	-6,0
Arbeidshandicap								
Met arbeidshandicap	10 300	+800	+8,4	+15,3	20 500	+1 500	+8,1	-1,5
Zonder arbeidshandicap	114 100	+26 500	+30,2	-0,4	56 900	+4 200	+7,9	-18,7
Herkomst								
Europees (incl. Belgen)	96 600	+21 200	+28,1	-0,4	61 700	+3 100	+5,3	-15,4
Niet-Europees	27 900	+6 100	+27,9	+6,0	15 700	+2 600	+19,8	-11,8

* Bij publicatie waren enkel de cijfers van januari tot en met oktober 2009 beschikbaar. Om het jaargemiddelde voor 2009 te ramen werd de werkloosheidsevolutie in november en december 2008 geprojecteerd op de cijfers voor 2009.

Bron: VDAB (Bewerking Steunpunt WSE/Departement WSE)

naar werk gedaald was met -7,3%. In 2009 daalde de uitstroom naar werk verder (-8,5%), en nam de instroom uit werk fors toe (+16,2%).

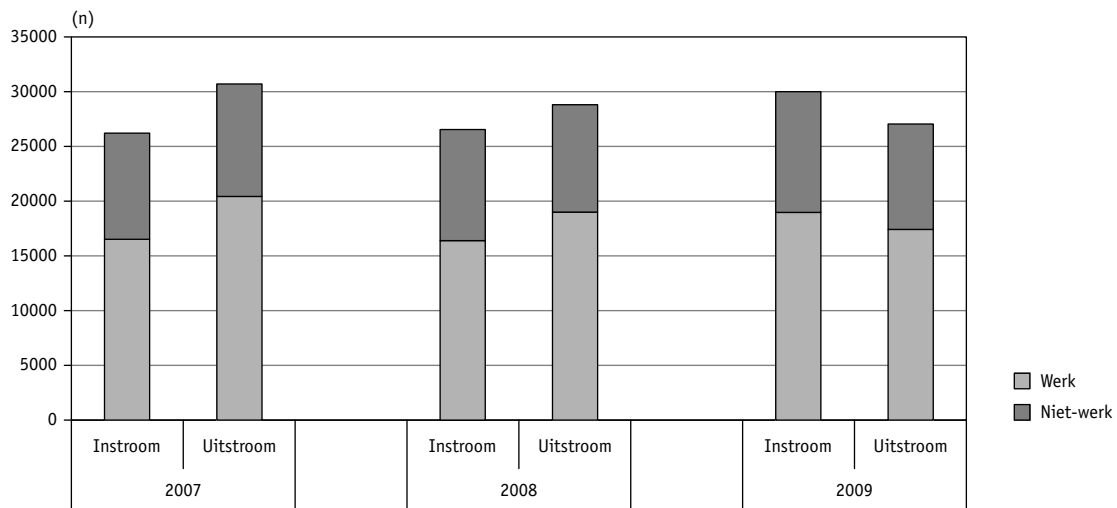
☛ *Meer lezen?* Instroom in en uitstroom uit de werkloosheid per maand bekeken. [www.steunpuntwse.be/rubriek_publicaties/WSE Reports 2009/Trendrapport Vlaamse arbeidsmarkt 2009](http://www.steunpuntwse.be/rubriek_publicaties/WSE_Reports_2009/Trendrapport_Vlaamse_arbeidsmarkt_2009)

In tabel 3 bekijken we de dynamische gegevens per kwartaal. Hieruit blijkt dat het uitbreken van

de economische crisis vooral merkbaar is in de instroomcijfers. In het vierde kwartaal van 2008 nam de instroom in de werkloosheid toe met +9,3% op jaarbasis, waardoor de instroom hoger was dan de uitstroom (in tegenstelling tot de situatie in 2007) en het totale aantal nwwz toenam. In het eerste kwartaal van 2009 versnelde de toename van de instroom tot +21,5% op jaarbasis. Deze uitzonderlijke toename van de instroom in de werkloosheid leidde tot een forse stijging van het totale aantal nwwz in de periode december 2008 – maart 2009 (cfr. infra).

Figuur 6.

Gemiddelde maandelijkse instroom in en uitstroom uit de werkloosheid (Vlaams Gewest, eerste helft 2007-2009)



Bron: VDAB (Bewerking Steunpunt WSE/Departement WSE)

Tabel 3.

Gemiddeld aantal nwwz per maand en gemiddelde maandelijkse in- en uitstroom (Vlaams Gewest; 2008-I tot 2009-II)

	2008-I	2008-II	2008-III	2008-IV	2009-I	2009-II
Nwwz (n)	165 266	156 242	182 643	171 409	189 067	190 073
Evolutie (%)	-11,2	-7,7	-6,7	+0,6	+14,4	+21,7
Instroom (n)	26 948	26 168	36 949	30 581	32 750	27 286
Evolutie (%)	-0,9	+3,2	-3,3	+9,3	+21,5	+4,3
Instroom uit werk (n)	17 320	15 390	19 898	20 361	21 452	16 546
Evolutie (%)	-1,1	-0,5	-0,2	+9,5	+23,9	+7,5
Uitstroom (n)	30 075	27 434	31 544	29 346	28 242	26 038
Evolutie (%)	-8,0	-4,4	-5,6	-7,5	-6,1	-5,1
Uitstroom naar werk (n)	20 045	17 899	21 495	19 090	17 908	16 810
Evolutie (%)	-9,2	-4,9	-8,7	-11,1	-10,7	-6,1

Bron: VDAB (Bewerking Steunpunt WSE/Departement WSE)

Dit is het hoogtepunt van de crisis gebleken, want in het tweede kwartaal van 2009 vertraagde de groei van de instroom opnieuw. De maandelijkse instroom in de werkloosheid was toen nog maar 4,3% hoger dan het jaar voordien.

De evolutie van de uitstroom schommelde in de beschouwde periode tussen -4,4% en -8%. In tegenstelling tot de instroom vertoont het verloop van de uitstroom uit de werkloosheid geen plotse schokken, maar een eerder gelijkmatige daling. De dalende trend die reeds voor het uitbreken van de crisis zichtbaar was, kan mogelijk verklaard worden door de uitzonderlijke krapte die toen heerste op de Vlaamse arbeidsmarkt, waardoor er zich onder de resterende nwwz een belangrijk aandeel van moeilijk toeleidbare, structureel werklozen bevonden. Omwille van de economische crisis zijn er nu bovendien veel minder vacatures dan voorheen, en blijft de uitstroom uit de werkloosheid verder dalen.

Door de uitstroom uit de werkloosheid te delen door het totale aantal nwwz bekomen we de uitstroomgraad. Dit is het aandeel van alle nwwz dat in één maand de werkloosheid verlaten heeft. In figuur 7 is te zien hoe deze uitstroomgraad in 2008 stabiel bleef rond 17%. Na het losbarsten van de

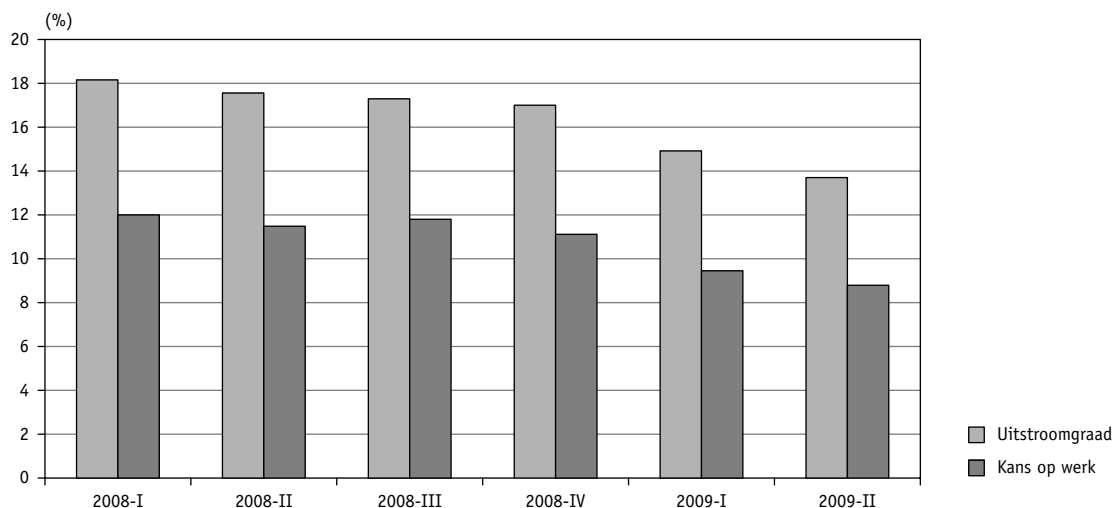
economische crisis kelderde de uitstroomgraad echter tot 13,7% in het tweede kwartaal van 2009. In dit tweede kwartaal verliet dus elke maand 13,7% van alle nwwz de werkloosheid. Wanneer we op analoge wijze de uitstroom naar werk delen door het totale aantal nwwz krijgen we een indicatie van de 'kans op werk'. Deze kans vertoont dezelfde evolutie: aanvankelijk stabiel rond 11%, om in 2009 te dalen naar 8,8%. Elke maand wisten dus amper 8,8% van alle nwwz werk te vinden.

Bij de start van dit hoofdstuk zagen we hoe de werkloosheid bijzonder sterk toegenomen is in de eerste maanden van 2009. Deze dynamische cijfers tonen aan dat deze toename voornamelijk veroorzaakt werd door een forse stijging van de instroom in de werkloosheid (vanuit werk). Sindsdien is de instroom enigszins gestabiliseerd, maar blijft de uitstroom wel dalen. Pas wanneer de uitstroom opnieuw aantrekt, en de kans op werk verhoogt, kan de werkloosheid opnieuw beginnen te dalen.

➤ *Meer lezen?* De kans op werk volgens persoonskenmerken en werkloosheidsduur. [www.steunpuntwse.be/rubriek_publicaties/WSE Reports 2009/Tendrapport Vlaamse arbeidsmarkt 2009](http://www.steunpuntwse.be/rubriek_publicaties/WSE_Reports_2009/Trendrapport_Vlaamse_arbeidsmarkt_2009)

Figuur 7.

Evolutie van de uitstroomgraad (uit de werkloosheid) en de kans op werk (voor werkzoekenden) (Vlaams Gewest; 2008-I tot 2009-II)



Bron: VDAB (Bewerking Steunpunt WSE/Departement WSE)

Impact van de crisis op de jobcreatie in de sectoren

In dit deel onderzoeken we verder hoe de crisis zich manifesteert in de totale tewerkstelling, en in verschillende sectoren. We beperken ons in deze analyse tot de loontrekkende tewerkstelling (volgens RSZ-cijfers), en laten dus de zelfstandigen en helpers buiten beschouwing. Tussen 2003 en de eerste helft van 2008 kende het Vlaams Gewest een gestage tewerkstellingsgroei van ongeveer 30 000 bijkomende jobs per jaar, waardoor het totale aantal Vlaamse loontrekkenden toenam van 1,93 miljoen tot 2,1 miljoen. Vanaf het eerste kwartaal van 2009 is de Vlaamse tewerkstelling opnieuw beginnen dalen. In het tweede kwartaal van 2009 telden we nog 2,07 miljoen werknemers in het Vlaams Gewest, een daling met 17 500 personen ten opzichte van dezelfde periode het jaar voordien (-0,8%). Dit is wellicht nog maar het begin van een langere periode waarin de Vlaamse werkgelegenheid achteruit gaat (zie hoger).

Onderliggend aan deze algemene evolutie zijn er heel wat verschillen tussen sectoren. Figuur 8 toont een trendreeks van de tewerkstelling in de Vlaamse hoofdsectoren, met het eerste kwartaal van 2007 (= 100) als referentie. In de figuur is goed te zien hoe de tewerkstelling in de secundaire sector een

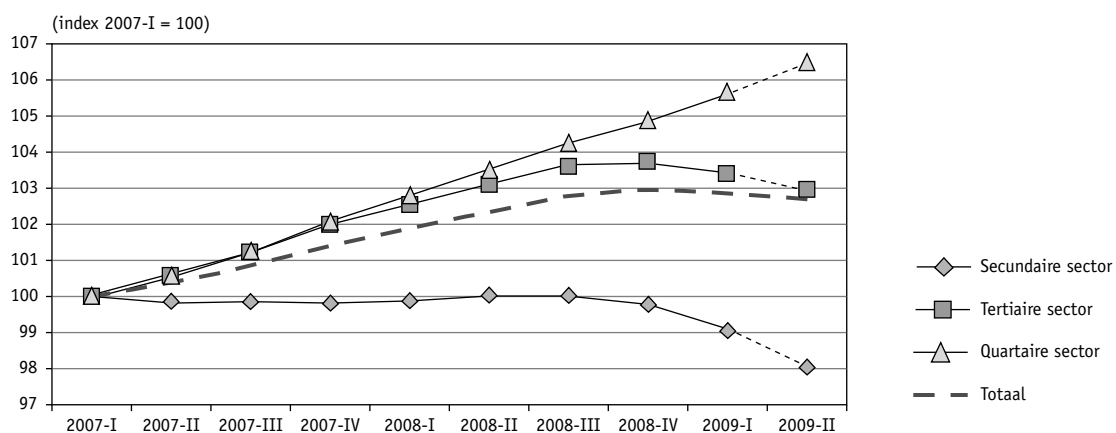
behoorlijk steile duik maakte sinds het vierde kwartaal van 2008. In de tertiaire sector is een beperktere daling zichtbaar, en in de quartaire sector is voorlopig nog weinig effect van de economische crisis te zien.⁷ Volgens onze raming zou deze evolutie zich in het tweede kwartaal van 2009 verder zetten. In de analyse van de sectorale evolutie beperken we ons echter tot de periode tot en met het eerste kwartaal van 2009.

De grafiek toont hoe de tewerkstelling in de secundaire sectoren in de loop van 2007 en 2008 vrijwel status quo bleef terwijl de totale loontrekkende werkgelegenheid sterk toenam. Indien we de bouwsector buiten beschouwing laten is de tewerkstelling in de secundaire sector in deze periode zelfs achteruitgegaan. Voornamelijk in industriële sectoren zoals de textiel- en kledingsector, de metaal en de assemblage loopt de tewerkstelling al enige tijd sterk terug (Departement WSE, 2009).

De daling van de Vlaamse tewerkstelling ten gevolge van de economische crisis heeft zich in de secundaire sector sneller en sterker voorgedaan. De daling werd al in het vierde kwartaal van 2008 ingezet en bedroeg in het eerste kwartaal van 2009 -3,1% op jaarbasis, ten opzichte van een gemiddelde van -0,3% voor gans Vlaanderen (zie tabel 4). Zo werkten er in het eerste kwartaal van 2009 nog

Figuur 8.

Trendevolutie van de tewerkstelling (RSZ) in de hoofdsectoren (Vlaams Gewest, 2007-I tot 2009-II*)



* Tweede kwartaal 2009: raming voor het Vlaams Gewest aan de hand van de Snelle Ramingen van RSZ voor België (RSZ, 2009)

Bron: RSZ (Bewerking Departement WSE/Steunpunt WSE)

ongeveer 510 000 Vlamingen in de secundaire sector (24,6% van de totale tewerkstelling), 16 000 minder dan het jaar voordien. Opnieuw blijkt het jobverlies zich vooral in de industrie voor te doen, onder meer in die sectoren die het ook de voorbije jaren al moeilijk hadden om zich te handhaven. De kans is dan ook groot dat de nu verloren gegane jobs in deze sectoren niet opnieuw gecreëerd zullen worden eens de Vlaamse arbeidsmarkt zich herstelt van de economische crisis.

De tertiaire sector kende een meer dan behoorlijke groei tot ver in 2008. Vooral sectoren als de diensten aan bedrijven, administratieve diensten en groot- en kleinhandel waren de motor achter de groei. Vanaf het vierde kwartaal van 2008 keerde het tij in de tertiaire sector en ging het aantal loontrekkenden opnieuw achteruit. In het eerste kwartaal van 2009 telde de sector nog 914 000 werknemers (44,1% van het totaal), een daling met -1,1% op jaarbasis, of een verlies van bijna 10 000 jobs. Dit banenverlies is grotendeels te wijten aan de achteruitgang van de uitzendsector, waar niet minder dan 11 000 jobs verloren gingen in een jaar tijd. Indien we de uitzendarbeid niet meetellen is de balans in de tertiaire sector zelfs licht positief (+1 500 jobs).

De quartaire sector (publieke diensten) lijkt voorlopig nog niet erg onder de crisis te lijden. In het eerste kwartaal van 2009 zette de werkgelegenheidsgroei van de voorbije jaren zich onverminderd door en nam het aantal loontrekkenden toe met bijna 20 000 personen, of +3,2% op jaarbasis. De quartaire sector is de laatste jaren één van de sterkst

groeïende sectoren, waardoor het aandeel van de sector in de totale werkgelegenheid is toegenomen tot 32%, of 640 000 werkenden. De voornaamste groeisectoren binnen de publieke diensten zijn de gezondheidszorg, de maatschappelijke dienstverlening en het onderwijs.

☛ *Meer lezen?* Evolutie van de tewerkstelling in 42 Vlaamse sectoren. [www.steunpuntwse.be/rubriek/publicaties/WSE Reports 2009/Trendrapport Vlaamse arbeidsmarkt 2009](http://www.steunpuntwse.be/rubriek/publicaties/WSE%20Reports%202009/Trendrapport%20Vlaamse%20arbeidsmarkt%202009)

Gedurende de economische crisis hebben bedrijven uitzonderlijk vaak gebruik gemaakt van prestatieverminderende maatregelen. De verschillende overheden hebben deze maatregelen ook aangemoedigd door onder meer de tijdelijke werkloosheid (tijdelijk) open te stellen voor bedienden en een overbruggingspremie toe te kennen aan werknemers die arbeidsduurvermindering nemen in het kader van arbeidsherverdelende maatregelen van hun werkgever. Dergelijke maatregelen moeten het jobverlies in tijden van economische crisis beperken. Wanneer we de evolutie van de tewerkstelling in arbeidsvolume uitdrukken (in voltijs equivalenten), brengen we deze maatregelen mee in beeld. In de laatste kolom van tabel 4 wordt de evolutie van de tewerkstelling in arbeidsvolume getoond naast de evolutie in personen.

De achteruitgang van de loontrekkende werkgelegenheid in het Vlaams Gewest is veel sterker wanneer we deze uitdrukken in arbeidsvolume. Tussen het eerste kwartaal van 2008 en het eerste kwartaal van 2009 daalde het totale arbeidsvolume in

Tabel 4.

Evolutie van de loontrekkende tewerkstelling per hoofdsector (Vlaams Gewest; 2008-I tot 2009-I)

	Eerste kwartaal 2009 (n)	Evolutie '08-'09 (n)	Evolutie '08-'09 (%)	Evolutie '08-'09 in arbeidsvolume (VTE) (%)
Totaal Vlaams Gewest	2 072 983	-6 233	-0,3	-2,5
Primaire sector	9 568	+140	+1,5	-1,8
Secundaire sector	509 671	-16 119	-3,1	-8,6
Tertiaire sector	913 651	-9 874	-1,1	-2,1
Quartaire sector	640 093	+19 620	+3,2	+2,1

Bron: RSZ (bewerking Departement WSE/Steunpunt WSE)

Vlaanderen met -2,5%, ten opzichte van -0,3% wanneer we in personen tellen. Vooral in de secundaire sector is de teloorgang veel forser dan wanneer we de evolutie in personen uitdrukken (-8,6% ten opzichte van -3,1%). De sterke daling van het totale arbeidsvolume in de secundaire sector wordt grotendeels verklaard door het gebruik van tijdelijke werkloosheid bij arbeiders. De achteruitgang van de tewerkstelling in de tertiaire sector is ongeveer dubbel zo sterk indien we deze in arbeidsvolume uitdrukken (-2,1%), terwijl de toename van de werkgelegenheid in de quataire sector plots heel wat minder spectaculair oogt (+2,1%).

➤ *Meer lezen?* Crisis in de sectoren: economische werkloosheid, collectief ontslag en falingen. [www.steunpuntwse.be/rubriek_publicaties/WSE Reports 2009/Trendrapport Vlaamse arbeidsmarkt 2009](http://www.steunpuntwse.be/rubriek_publicaties/WSE_Reports_2009/Trendrapport_Vlaamse_arbeidsmarkt_2009)

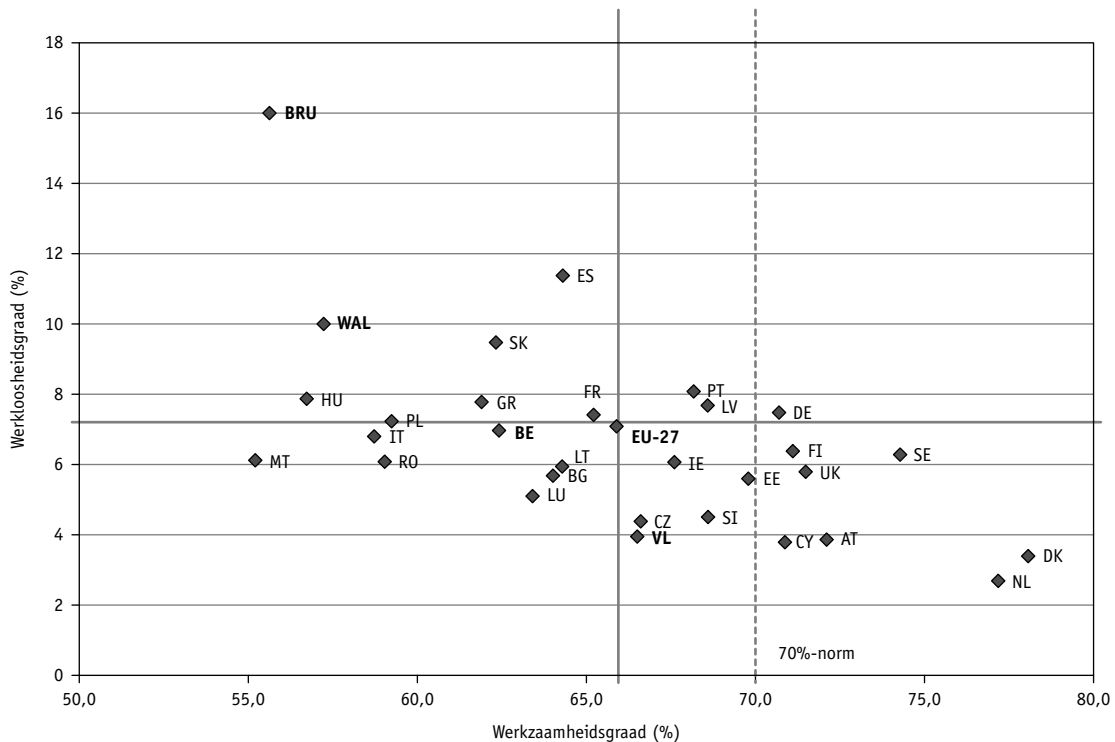
De Vlaamse arbeidsmarktcrisis Europees vergeleken

Vlaanderen in Europa

In het economische topjaar 2000 werkten de Europese regeringsleiders op de Europese Top in Lissabon een strategie uit om van Europa de meest concurrentie en dynamische kenniseconomie van de wereld te maken. Om dit doel te bereiken werden er ook voor de arbeidsmarkt een aantal objectieven vooropgesteld, waarvan de zogenaamde 70%-norm de belangrijkste is: tegen 2010 moet 70% van de Europeanen op arbeidsleeftijd een betaalde baan hebben. Tot voor kort waren de meeste Europese landen weliswaar op de goede weg, toch was de doelstelling voor heel wat lidstaten nog niet binnen handbereik. Bovendien zal met het uitbreken van de wereldwijde financiële en economische cri-

Figuur 9.

Werkzaamheidsgraad en werkloosheidsgraad (EU27 en Belgische gewesten; 2008)



Noot: De landcodes staan toegelicht bij tabel 5

Bron: Eurostat LFS, FOD Economie – Algemene Directie Statistiek EAK (Bewerking Steunpunt WSE/Departement WSE)

sis het groeipad van de voorbije jaren omgebogen worden en lijkt de 70%-norm verder weg dan ooit.

In figuur 9 gaan we na waar Vlaanderen zich aan de vooravond van de economische crisis positioneerde in een Europees vergelijkend perspectief. We bekijken de werkzaamheids- en werkloosheidsgraad voor de 27 Europese lidstaten en de Belgische gewesten in 2008. De werkzaamheidsgraad geeft het aandeel werkenden in de bevolking op arbeidsleeftijd (15-64 jaar) weer.⁸ Wanneer we spreken over de werkloosheidsgraad gaan we na welk aandeel van de beroepsactieve bevolking geen job vindt.¹

De economische crisis drong slechts geleidelijk door op de arbeidsmarkt en de impact ervan was vaak nog niet zichtbaar in de gemiddelde jaarprestaties van 2008. In de meeste lidstaten bevond de arbeidsmarkt zich bij het uitbreken van de economische crisis op een hoogtepunt. Toch bleef de Lissabondoelstelling van 70% werkenden nog veraf voor het merendeel van de Europese landen. De Europees gemiddelde werkzaamheidsgraad bedroeg in 2008 65,9%. Achter dit globale EU gemiddelde gaat een grote diversiteit tussen de verschillende landen schuil. De Scandinavische landen Denemarken, Zweden en Finland samen met Nederland, Oostenrijk, Verenigd Koninkrijk, Cyprus en Duitsland slaagden er in 2008 al in om de Lissabondoelstelling te verwezenlijken. Achteraan in het peloton vinden we Malta, Hongarije, Italië, Roemenië en Polen terug. In deze landen was minder dan 60% van de bevolking op arbeidsleeftijd aan het werk.

Het Vlaams Gewest scoorde gemiddeld met een werkzaamheidsgraad van 66,5% in 2008. De Belgische werkzaamheidsgraad was met 62,4% beduidend lager en hinkte hiermee achterop in Europa. Het Waals Gewest en het Brussels Hoofdstedelijk Gewest matigen het Belgisch gemiddelde door een zeer zwakke werkzaamheid. In Wallonië was 57,2% aan het werk, Brussel haalde slechts een score van 55,6%. Op basis van een clusteranalyse met Europese subregio's blijkt eveneens dat Brussel en Wallonië helemaal aan de staart van het Europese peloton bengelen (Sels & De Winne, 2009).

Wanneer we kijken naar de werkloosheidsgraad bevond België zich in 2008 op een gelijkaardig niveau als het Europees gemiddelde. In België was

7% van de actieve bevolking op zoek naar werk, terwijl dat in Europa gemiddeld 7,1% was. Indien we echter kijken naar de gewesten afzonderlijk zien we dat Vlaanderen beduidend beter scoorde met een werkloosheidsgraad van 3,9%. Brussel en Wallonië deden het zeer slecht met een werkloosheidsgraad van respectievelijk 16% en 10,1%.

De positie van België is gelijkaardig met deze in Italië (6,8%), Polen (7,2%) en Frankrijk (7,4%). Vlaanderen kunnen we wat de werkloosheidsgraad betreft, plaatsen bij de best presterende landen binnen EU27. Enkel Cyprus, Denemarken en Nederland haalden een betere score. Zo slaagden deze landen er niet enkel in om de Lissabondoelstelling van 70% ruimschoots te overschrijden, maar dit eveneens te combineren met een zeer lage werkloosheidsgraad. Aan het andere uiteinde vinden we naast Brussel en Wallonië, ook Spanje (11,4%), Slovakije (9,5%), Portugal (8,1%) en Hongarije (7,9%) terug.

De werkloosheidsgraad stijgt fors in de Europese lidstaten

Vanaf 2009 worden de effecten van de wereldwijde economische teruggang pas echt zichtbaar op de arbeidsmarkt. Om dit te illustreren zetten we in figuur 10 de groei van de werkloosheidsgraad af tegenover de groei van het bruto binnenlands product (BBP). Voor beide indicatoren bekijken we de gemiddelde groei op jaarbasis tussen 2008 en 2009, zoals geraamd in de Autumn Forecast van de Europese commissie (EC, 2009) en aangevuld met een eigen raming voor de Belgische gewesten.⁴

Met uitzondering van Polen zien we in elke Europese lidstaat een daling van het bruto binnenlands product. Polen is de enige lidstaat die er in 2009 nog in slaagt een positieve groei van het BBP neer te zetten. In Polen is er een vrij gesloten economie en blijft de exportsector relatief beperkt. De impact van de ingezakte wereldhandel is hierdoor minder groot. Daarnaast is de Poolse munt in waarde gedaald waardoor de geproduceerde goederen in Polen goedkoper werden en ze hun concurrentiepositie in Europa konden verhogen (EC, 2009). Op gebied van werkloosheid blijft de stijging eveneens relatief beperkt (+1,3 ppt) ten opzichte van het Europees gemiddelde (+2,1 ppt). We mogen echter niet uit het oog verliezen dat de werkzaamheidsgraad in

Polen slechts 59,2% bedroeg in 2008. Dit is beduidend lager dan in de andere Europese landen.

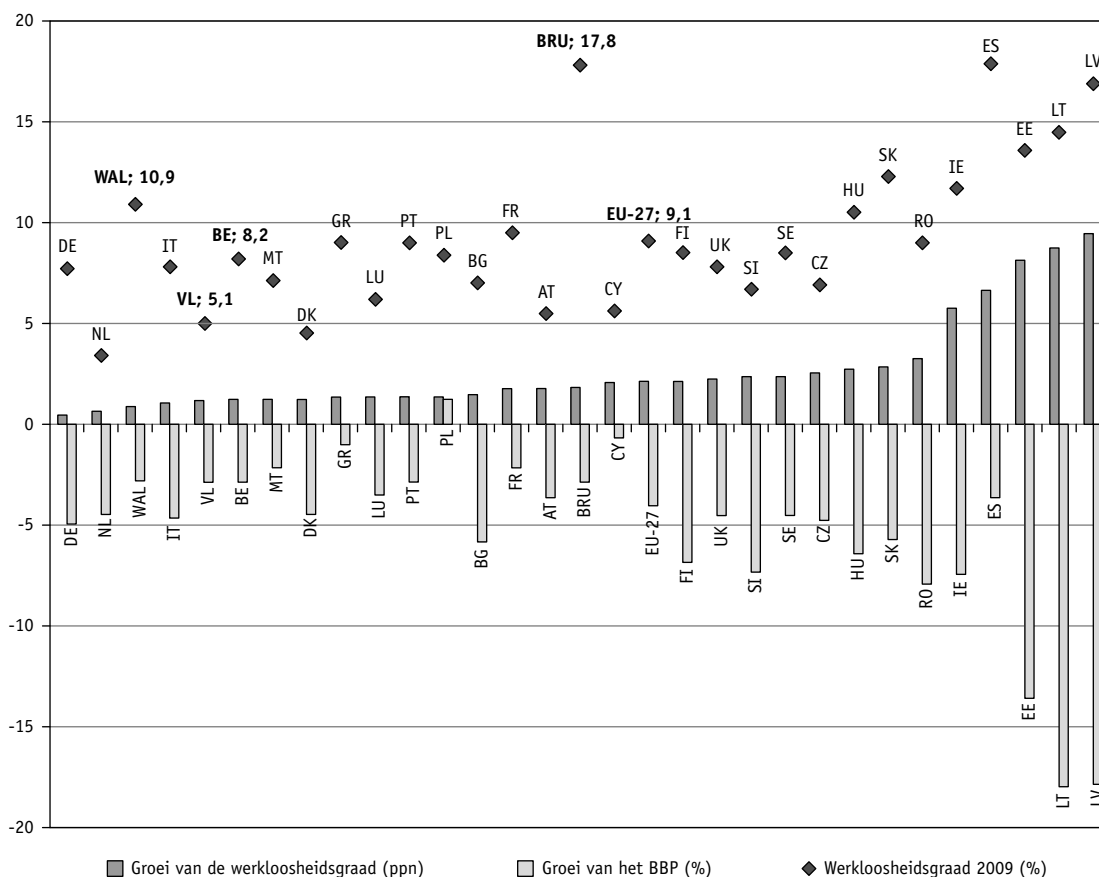
De daling van het BBP ging in alle lidstaten gepaard met een stijging van de werkloosheidsgraad. De Baltische landen steken er echter met kop en schouder bovenuit. De werkloosheidsgraad steeg er op een jaar tijd met 8 à 9 procentpunten. De situatie is het meest schrijnend in Letland waar de werkloosheidsgraad steeg van 7,5% in 2008 tot 16,9% in 2009. De economie werd er dubbel getroffen door een ineenstorting van zowel de binnenlandse als buitenlandse vraag. Het bruto binnenlands

product van Letland daalde met maar liefst -18% op jaarbasis, samen met Litouwen de sterkste daling in de Europese Unie. Door een hogere inflatie ten opzichte van de andere Europese lidstaten verslechterde eveneens het concurrentievermogen van deze landen (EC, 2009).

In Spanje zien we eveneens een explosieve stijging van de werkloosheidsgraad (+6,6 ppt) ondanks een vrij beperkte daling van het BBP (-3,7%). Door een sterke achteruitgang van de vastgoedmarkt kreeg de bouwindustrie zware klappen te verduren en zijn veel bouwvakkers op straat gezet. Spanje

Figuur 10.

Geraamde werkloosheidsgraad voor 2009 en de geschatte groei van de werkloosheidsgraad en het bruto binnenlands product tussen 2008 en 2009 (EU27 en Belgische gewesten)



Noot: De landencodes staan toegelicht bij tabel 5

Bron: Europese Commissie AMECO, FOD Economie – Algemene Directie Statistiek EAK, HERMREG (Bewerking Steunpunt WSE/ Departement WSE)

eindigt hierdoor in 2009 met de hoogste werkloosheidsgraad in de Europese Unie (17,9%). In Ierland zien we een gelijkaardig scenario en steeg de werkloosheidsgraad met +5,7 procentpunten. Naast het instorten van de vastgoedmarkt heeft ook de financiële dienstensector er zware klappen gekregen (EC, 2009).

De stijging van de werkloosheidsgraad is opmerkelijk beperkt in Duitsland, Nederland, Italië maar ook in België. België en Vlaanderen kunnen we plaatsen bij de 'minder slecht' presterende landen in de Europese Unie. Ondanks een groeikrimp van -2,9 procentpunten voor het BBP, slaagden we erin om de werkloosheidsstoename te beperken tot +1,1 procentpunt in het Vlaams Gewest en +1,2 procentpunt in België. De werkloosheidscijfers geven de effecten van de conjuncturele ommezwaai maar gedeeltelijk weer. Zo opteren veel Belgische bedrijven er voor om naakte ontslagen te vermijden en wordt de verminderde productiviteit opgevangen door een daling van de arbeidsduur. Hierbij is het systeem van tijdelijke werkloosheid voor veel bedrijven een hulpmiddel om het hoofd boven water te houden. De Europese commissie voorspelt echter dat het ergste nog moet komen voor België en dat de werkloosheidsgraad in 2010 bij ons groter zal zijn dan gemiddeld in EU27 (+1,7 ppt versus +1,2 ppt). Bovendien wordt verwacht dat de Belgische werkloosheidsgraad nog tot 2011 zal toenemen, een jaar langer dan gemiddeld in de Europese Unie (EC, 2009).

Een terugval van de werkzaamheid in Europa

Aangezien de arbeidsmarkt doorgaans met enige vertraging reageert op de economische evolutie, is het wachten op meer recente data om de totale impact van de crisis op de werkzaamheidsgraad duidelijk weer te geven. De resultaten van 2008 zijn nog in grote mate positief, maar minder gunstig dan in 2007. De conjuncturomslag begint pas effect te sorteren op de arbeidsmarkt eind 2008. In de eerste jaarthelft van 2009 zien we dan ook een duidelijke terugval van de werkzaamheid in Europa. Volgens het Federaal Planbureau zou de werkgelegenheid in België sterk dalen in 2009 en nog meer in 2010. Vanaf 2011 wordt een beperkte maar wel groeiende heropleving verwacht (FPB, 2009b).

Tabel 5 geeft de gemiddelde jaarlijkse groei van de werkzaamheidsgraad in procentpunten weer. Het is opmerkelijk dat de groei in 2008 veel minder uitgesproken was dan in 2007. Toch bleef er in de meeste lidstaten een positieve trend zichtbaar. Gemiddeld vond er in Europa een gematigde stijging plaats van +0,5 procentpunt. De best presterende landen waren Polen en Bulgarije. Ondanks de eerste effecten van de crisis slaagden zij er nog in om een werkzaamheidsgraad te behouden van respectievelijk +2,2 en +2,3 procentpunten. Ierland en Spanje groeiden het sterkst in negatieve zin met een daling van respectievelijk -1,5 en -1,3 procentpunten. Naast deze twee landen waren er nog enkele andere lidstaten waar de positieve trend van de afgelopen jaren doorbroken werd. Litouwen, Hongarije, Luxemburg en Cyprus noteerden eveneens een daling van de werkzaamheidsgraad in 2008.

Het Brussels Hoofdstedelijk Gewest deed het beter dan Europa en bleef in 2008 de groei voortzetten met een stijging van +0,8 procentpunt. Hiermee scoorde Brussel opmerkelijk beter dan de andere gewesten waar de stijgende trend van de voorgaande jaren werd afgeremd. Zowel Vlaanderen als Wallonië slaagden er in 2008 met een matige groei van +0,3 procentpunt nauwelijks nog in om de werkzaamheid omhoog te krikken. Indien we Vlaanderen plaatsen naast onze buurlanden zien we dat vooral Nederland en Duitsland markant beter scoorden. Ze haalden niet enkel een aanzienlijk hogere werkzaamheidsgraad dan Vlaanderen, maar realiseerden eveneens een sterke stijging in 2008.

De eerste jaarthelft van 2009 vertelt echter een heel ander verhaal. Om dit te illustreren vergelijken we de gemiddelde werkzaamheidsgraad in het eerste en tweede kwartaal van 2009 met dezelfde periode in 2008. In bijna alle landen van de Europese Unie vertaalde de economische crisis zich in een terugval van de werkzaamheid in 2009. Vooral in de Baltische landen Estland, Letland en Litouwen en de lidstaten Ierland en Spanje is de inkrimping aanzienlijk. De gemiddelde werkzaamheidsgraad daalde er in het eerste semester van 2009 met -3,6 tot -6,7 procentpunten in vergelijking met dezelfde periode van het vorige jaar. Onze buurlanden Nederland en Duitsland slaagden er tot midden 2009 wel nog in om de positieve trend te behouden, zij het veel beperkter dan in de voorgaande jaren met een groei van +0,4 procentpunt. Enkel Luxemburg zette in de eerste

jaarhelft van 2009 nog een opmerkelijke stijging neer van de werkzaamheidsgraad (+1,5 ppt). Deze stijging is voornamelijk te wijten aan het succes van de ingevoerde crisismaatregel waarbij Luxemburgse bedrijven aangespoord worden om werknemers niet

te ontslaan maar gebruik te maken van een stelsel van tijdelijke werkduurvermindering (EC, 2009).

Ook Vlaanderen laat het groeipad van de voorbije jaren achter zich. Tussen het eerste semester van

Tabel 5.

Evolutie van de werkzaamheidsgraad (EU27 en Belgische gewesten; 2006-2009)

Europese lidstaten		Werkzaamheidsgraad		Evolutie		Evolutie eerste semester '08-'09*
		2007 %	2008 %	'06-'07 (ppt)	'07-'08 (ppt)	
VL	Vlaams Gewest	66,1	66,5	+1,1	+0,3	(-0,9)
WAL	Waals Gewest	57,0	57,2	+0,9	+0,3	(0,0)
BRU	Brussels H. Gewest	54,8	55,6	+1,3	+0,8	(-1,8)
BE	België	62,0	62,4	+1,1	+0,4	-0,7
EU27	EU27	65,4	65,9	+0,9	+0,5	-1,1
BG	Bulgarije	61,7	64,0	+3,1	+2,3	-0,3
CY	Cyprus	71,0	70,9	+1,4	-0,1	-0,8
DK	Denemarken	77,1	78,1	-0,3	+1,0	-1,5
DE	Duitsland	69,4	70,7	+1,9	+1,3	+0,4
EE	Estland	69,4	69,8	+1,3	+0,4	-5,1
FI	Finland	70,3	71,1	+1,0	+0,8	-1,8
FR	Frankrijk	64,3	64,9	+0,6	+0,6	-0,4
GR	Griekenland	61,4	61,9	+0,4	+0,5	-0,5
HU	Hongarije	57,3	56,7	+0,0	-0,6	-0,9
IE	Ierland	69,1	67,6	+0,5	-1,5	-5,8
IT	Italië	58,7	58,7	+0,3	0,0	-1,1
LV	Letland	68,3	68,6	+2,0	+0,3	-6,7
LT	Litouwen	64,9	64,3	+1,3	-0,6	-3,6
LU	Luxemburg	64,2	63,4	+0,6	-0,8	+1,5
MT	Malta	54,6	55,3	+1,0	+0,7	-0,1
NL	Nederland	76,0	77,2	+1,7	+1,2	+0,4
AT	Oostenrijk	71,4	72,1	+1,2	+0,7	-0,4
PL	Polen	57,0	59,2	+2,5	+2,2	+0,6
PT	Portugal	67,8	68,2	-0,1	+0,4	-1,5
RO	Roemenië	58,8	59,0	0,0	+0,2	-0,4
SK	Slovakije	60,7	62,3	+1,3	+1,6	-0,8
SI	Slovenië	67,8	68,6	+1,2	+0,8	-0,5
ES	Spanje	65,6	64,3	+0,8	-1,3	-4,9
CZ	Tsjechië	66,1	66,6	+0,8	+0,5	-0,8
UK	Verenigd Koninkrijk	71,5	71,5	-0,1	0,0	-1,6
SE	Zweden	74,2	74,3	+1,1	+0,1	-1,8

* De evolutie '08-'09 in de gewesten dient met de nodige voorzichtigheid geïnterpreteerd te worden. De cijfers hebben betrekking op slechts twee kwartalen waardoor de betrouwbaarheid daalt als gevolg van de kleinere steekproefomvang

Bron Eurostat LFS, FOD Economie – Algemene Directie Statistiek EAK (Bewerking Steunpunt WSE/Departement WSE)

2008 en 2009 daalde de Vlaamse werkzaamheidsgraad met -0,9 procentpunt. Deze daling is sterker dan in België (-0,7 ppt) maar minder uitgesproken dan in gemiddeld Europa (-1,1 ppt). België en Vlaanderen doen het met andere woorden voorlopig beter dan het gemiddelde in de Europese Unie.

☛ *Meer lezen?* Evolutie van de werkzaamheidsgraad in Vlaanderen en EU27 volgens persoonskenmerken. [www.steunpuntwse.be/rubriek/publicaties/WSE Reports 2009/Trendrapport Vlaamse arbeidsmarkt 2009](http://www.steunpuntwse.be/rubriek/publicaties/WSE_Reports_2009/Trendrapport_Vlaamse_arbeidsmarkt_2009)

Conclusie

Vanaf de tweede jaarhelft van 2008 begon de economische crisis door te sijpelen op de Vlaamse arbeidsmarkt. Toch hield de globale arbeidsmarkt dat jaar nog behoorlijk stand en was de impact van de recessie nog niet zichtbaar in de gemiddelde jaarprestaties van 2008. De Vlaamse werkzaamheidsgraad steeg verder tot 66,5% en de Vlaamse werkloosheidsgraad bereikte een historisch laagtepunt van 3,9%.

Vanaf het eerste kwartaal van 2009 kondigde de arbeidsmarktcrisis zich vervolgens in volle ernst aan en werden de meer structurele gevolgen voor de Vlaamse arbeidsmarkt zichtbaar. In oktober 2009 was het aantal niet-werkende werkzoekenden ingeschreven bij VDAB al opgelopen tot 206 900 personen. Dit was een toename met maar liefst 37 000 niet-werkende werkzoekenden, of +22,2% op jaarbasis.

Dynamische cijfers tonen aan dat de toename aanvankelijk vooral veroorzaakt werd door een forse stijging van de instroom in de werkloosheid (vanuit werk). Nadien is de instroom enigszins gestabiliseerd, maar bleef de uitstroomkans wel dalen. Het aandeel werkzoekenden dat per maand opnieuw aan de slag ging, daalde van 11,5% in 2008 naar 8,8% in 2009. Omdat het steeds moeilijker werd om uit de werkloosheid te geraken, begon ook de langdurige werkloosheid te stijgen. In oktober 2009 waren er meer dan 82 600 langdurig werkzoekenden in het Vlaams Gewest, een toename met 12 000 personen (+17,4%) ten opzichte van oktober 2008. Het is vooral deze groeiende groep van langdurig

werklozen die het moeilijk kan krijgen bij een economische revival. Zeker indien vaardigheden en zoekattitudes zouden afnemen met de duur van de werkloosheid lopen zij een sterk verhoogd risico om structureel in de werkloosheid vast te zitten of mogelijk zelfs de arbeidsmarkt helemaal te verlaten.

Vlaanderen staat uiteraard niet alleen in de arbeidsmarktcrisis. De economische crisis ging in alle lidstaten van de Europese Unie gepaard met een stijging van de werkloosheidsgraad in 2009. België en Vlaanderen kunnen we vooralsnog plaatsen bij de 'minder slecht' presterende landen in de Europese Unie, samen met Duitsland, Nederland en Italië. De gemiddelde werkloosheidsgraad in EU27 steeg in het derde kwartaal 2009 tot 8,8%. Dit impliceerde een groei met +2 procentpunten op een jaar tijd, tegenover respectievelijk +0,9 procentpunt in België (tot 8,2%) en Vlaanderen (tot 5,2%).

De werkloosheidscijfers geven de effecten van de conjuncturele ommezwaai maar gedeeltelijk weer. Zo opteren veel Belgische bedrijven er voor om naakte ontslagen te vermijden en wordt de verminderde productiviteit opgevangen door een daling van de arbeidsduur. Hierbij is het systeem van tijdelijke werkloosheid voor veel bedrijven een hulpmiddel om het hoofd boven water te houden. De Europese commissie voorspelt echter dat het ergste nog moet komen voor België en dat de werkloosheidsgroei in 2010 bij ons groter zal zijn dan gemiddeld in EU27 (+1,7 ppt versus +1,2 ppt). Bovendien wordt verwacht dat de Belgische werkloosheidsgraad nog tot 2011 zal toenemen, een jaar langer dan gemiddeld in de Europese Unie.

Met de huidige gegevens kunnen we er alvast van uitgaan dat de Vlaamse arbeidsmarkt minstens gedurende twee jaar achteruit zal boeren. Een terugblik op de voorbije decennia maakt bovendien duidelijk dat de Vlaamse arbeidsmarkt niet al te snel recupereert van een economische crisis. Bij de vorige twee crisisperiodes (1993 en 2001) duurde de werkloosheidsgroei telkens twee jaar en sloot de Vlaamse werkloosheidsgraad pas na een achttal jaar opnieuw aan bij het pre-crisisniveau (van 4%). Gegeven de diepgang van de huidige crisis is het niet ondenkbaar dat we vandaag aankijken tegen een langere herstelperiode. De mate waarin we er in slagen om bij een economische herleving vraag

en aanbod op de arbeidsmarkt effectief op mekaar af te stemmen, zal medebepalend zijn voor de herstelkracht van de Vlaamse arbeidsmarkt.

Wim Herremans
Michelle Sourbron
Steunpunt WSE

Raf Boey
Departement WSE

Noten

1. De 'International Labour Organisation (ILO)' definieert de werklozen als niet-werkenden die actief naar werk hebben gezocht in een referentieperiode van vier weken en binnen de twee weken een nieuwe job kunnen beginnen, en niet-werkenden die een job hebben gevonden die binnen de drie maanden begint.
2. Eerst berekenen we de verhouding tussen het gemiddeld aantal niet-werkende werkzoekenden in (bv.) kwartaal 2009-III enerzijds en het gemiddeld aantal niet-werkende werkzoekenden in het jaar 2008 anderzijds. Deze verhouding passen we vervolgens toe op de gemiddelde ILO-werkloosheidsgraad van 2008. Het resultaat is een raming van de ILO-werkloosheidsgraad in kwartaal 2009-III.
3. Het Federaal Planbureau stelde in september 2009 de Belgische economische groei bij van -3,8% naar -3,1% voor het jaar 2009 en van 0% naar +0,4% voor 2010. De Europese Commissie stelde in november 2009 de Belgische economische groei bij van -3,5% naar -2,9% voor het jaar 2009 en van -0,2% naar +0,6% voor 2010.
4. Hiervoor maken we gebruik van de voorspellingen van de Studiedienst van de Vlaamse Regering in het HERMREG model (SVR, 2009). De procentuele toename van de indicatoren bij HERMREG passen we toe op de Europees geharmoniseerde werkloosheidsgraad en werkzaamheidsgraad zoals berekend op basis van de Labour Force Survey.
5. De meest recent beschikbare gegevens op het moment van publicatie.
6. Om de leesbaarheid te verhogen zal er in de tekst steeds gesproken worden over de jaren 2007, 2008 en 2009 wanneer het dus enkel gaat om de eerste zes maanden van deze jaren.
7. We laten de primaire sector (land- en bosbouw en visserij) hier buiten beschouwing omwille van het specifieke seizoensgebonden werkgelegenheidskarakter van deze sector.
8. Voor de omschrijving van de werkenden volgen we de definities van de ILO. Iedereen die in een bepaalde referentieweek minstens één uur betaalde arbeid heeft verricht, wordt hierbij beschouwd als werkend.

Literatuur

- Departement Werk en Sociale Economie. 2009. *Beleidsbarometer 2009: Groepssectorfoto*. Brussel: Vlaamse Overheid.
- EC. 2009. *European Economic Forecast. Autumn 2009*. European Commission.
- FPB. 2009. *Communiqué 11 september 2009*. Brussel: Federaal Planbureau en Instituut voor de Nationale Rekeningen.
- FPB. 2009b. *Economische vooruitzichten 2010-2011. September 2009*. Brussel: Federaal Planbureau en Instituut voor de Nationale Rekeningen.
- Herremans, W., Sourbron, M. & Boey, R. 2009. *Trendrapport Vlaamse arbeidsmarkt 2009. De Vlaamse arbeidsmarkt in het defensief*. Leuven: Steunpunt Werk en Sociale Economie/Departement Werk en Sociale Economie.
- NBB. 2009. *Maandelijke conjunctuurenquête bij de bedrijven – oktober 2009. Perscommuniqué*. Brussel: Nationale Bank van België.
- OECD 2009. *OECD Employment Outlook 2009: Tackling the jobs crisis*. Paris: OECD Publishing.
- Pelfrene, E. 2009. *De nieuwe bevolkingsvooruitzichten 2007-2060*. Een vergelijking met vorige prognoses. Brussel: Studiedienst Vlaamse Regering.
- RSZ. 2009. *Snelle ramingen van de tewerkstelling (RSZ) voor het tweede kwartaal 2009*. Brussel: Rijksdienst voor Sociale Zekerheid.
- Sels, L. & De Winne, S. 2009. De toestand is ernstig (maar niet hopeloos?). De Vlaamse arbeidsmarkt in Europees perspectief. *Over.Werk. Tijdschrift van het Steunpunt Werk en Sociale Economie*. 19 (4).
- SVR. 2009a. *Recente economische ontwikkelingen in Vlaanderen. Haljaarlijkse analyse. Oktober 2009*. Brussel: Studiedienst van de Vlaamse Regering.
- SVR. 2009b. *Regionale Economische Vooruitzichten 2008-2014. Juli 2009*. Brussel: Studiedienst van de Vlaamse Regering.
- Tielens, M., Herremans, W. & Jacobs, M. 2008. *Trendrapport Vlaamse arbeidsmarkt 2008. Het jaar van de ommezwaai?* Leuven: Steunpunt Werk en Sociale Economie.