

Regionale arbeidsmarktvooruitzichten 2008-2014

FPB, BISA, IWEPS, SVR (2009). *Regionale Economische Vooruitzichten 2008-2014. Juli 2009*. Brussel: Studiedienst van de Vlaamse Regering.¹

Dit artikel vat de belangrijkste krachtlijnen samen van de verwachte regionale arbeidsmarktevoluties op middellange termijn, gebaseerd op de 'Regionale economische vooruitzichten 2008-2014' gepubliceerd in juli 2009 door het Federaal Planbureau (FPB), het Brussels Instituut voor Statistiek en Analyse (BISA), het Institut Wallon de l'Evaluation, de la Prospective et de la Statistique (IWEPS) en de Studiedienst van de Vlaamse Regering (SVR). De publicatie bevat onder meer vooruitzichten op het vlak van loonvorming, arbeidsaanbod, werkgelegenheid en werkloosheid. Deze ramingen werden opgesteld op basis van de nationale 'Economische vooruitzichten 2009-2014' (FPB) die werden gepubliceerd in mei 2009. Ondertussen hebben zowel verschillende internationale instellingen als het FPB de vooruitzichten op korte termijn (2009-2010) opwaarts herzien; niettemin wordt aan de langetermijntrends niet fundamenteel geraakt door deze herzieningen. Bovendien worden macro-economische vooruitzichten in de huidige omstandigheden door meer onzekerheid omgeven dan normaal.

Regionale vooruitzichten

De vier bovengenoemde instellingen beheren samen het multiregionaal en multisectoraal model HERMREG. Dit model heeft een top-down structuur: de nationale middellangetermijnavooruitzichten

van het FPB worden uitgesplitst per entiteit op basis van endogene regionale verdeelsleutels. Momenteel levert HERMREG regionale vooruitzichten voor toegevoegde waarde, investeringen, lonen, werkgelegenheid en productiviteit (telkens voor dertien bedrijfstakken), voor arbeidsaanbod, grensarbeid, interregionale pendel en werkloosheid, en voor energieverbruik en broeikasgasemissies. In de toekomst zou HERMREG evolveren naar een meer hybride structuur, i.e. het model zou dan in belangrijke mate steunen op bottom-up technieken zonder evenwel alle top-down elementen over boord te gooien.

Deze samenvatting bespreekt de 'Regionale economische vooruitzichten 2008-2014' (juli 2009) die steunen op de nationale 'Economische vooruitzichten 2009-2014' van het FPB (mei 2009). De hypothesen voor de internationale omgeving en de nationale vooruitzichten dateren

derhalve van april 2009. Verder wordt in deze samenvatting de nadruk gelegd op de resultaten voor de Vlaamse arbeidsmarkt. Niettemin is de gebruikte methodologie voor elk gewest dezelfde en zijn de regionale vooruitzichten in hetzelfde detail beschikbaar voor ieder gewest.

Macro-economische omgeving

Na een bbp-groei van 2,7% in 2007, vertraagde de groei in de eurozone in 2008 reeds aanzienlijk tot slechts 0,6%. Ten gevolge van de financiële crisis belandde de eurozone vanaf het vierde kwartaal van 2008 in een diepe recessie. Bij het opstellen van de hypothesen voor de internationale omgeving werd er van uitgegaan dat 2009 een recessiejaar zou zijn voor de eurozone: in 2009 zou het bbp van de eurozone dalen met 4,1%. Die terugval is te wijten aan de zeer forse daling van de buitenlandse vraag en aan de blijvende zwakte van de binnenlandse vraag. Zo verwacht men vooral een daling van de particuliere consumptie als gevolg van de verslechtering op de arbeidsmarkt en het vertrouwenverlies bij de gezinnen. Ook de investeringen zouden sterk afnemen, zowel de investeringen in woongebouwen als de investeringen in uitrustingsgoederen die te lijden hebben onder de toegenomen kapitaalkost en de zwakke groeivoorzichten.

Pas in de loop van 2010 herstelt de Europese economie zich langzaam, maar de groei van het bbp in de eurozone zou nog steeds (licht) negatief zijn (-0,3% in 2010). Net zoals de Europese economie komt de Amerikaanse economie pas in 2010 uit de recessie, maar het Amerikaanse bbp zou in 2010 stagneren.

Op middellange termijn wordt het internationale scenario gekenmerkt door het geleidelijk minder negatief worden van de ontstane output gaps. Het macro-economische scenario na 2010 steunt op een analyse van vorige financiële crisissen en veronderstelt dat het activiteitsverlies als gevolg van de huidige crisis niet zal worden ingehaald tijdens de projectieperiode. Voor de eurozone wordt de groei op gemiddeld 2,3% geraamd tijdens de periode 2011-2014. De Amerikaanse groei zou gemiddeld 3,1% bedragen tijdens 2011-2014.

In de hierboven beschreven internationale context, is het Belgische bbp in volume gedaald tijdens de tweede helft van 2008 en op jaarbasis slechts met 1,2% toegenomen. In 2009 zou, op basis van het weerhouden scenario, de economische activiteit in België met bijna 4% dalen, wat de grootste daling is in meer dan zestig jaar. In 2010 zou het (geleidelijk) herstel leiden tot een nulgroei van het Belgische

bbp in volume. Vanaf 2011 zou de Belgische economische groei versnellen onder impuls van het herstel van de internationale conjunctuur en een terugkeer van het vertrouwen bij de verschillende economische actoren. Het groeiritme van het bbp zou aldus opnieuw zijn historische trend benaderen (gemiddeld 2,3% per jaar tijdens de periode 2011-2014).

In het Vlaams Gewest werd aan de economische hoogconjunctuur van 2006 een vervolg gebreed in 2007 (respectievelijk 3,2% en 3,7% bbp-groei), dit in tegenstelling tot de twee andere gewesten waarvan de economische groei daalde in 2007 (Brussels Hoofdstedelijk Gewest: 1,2% en Waals Gewest: 1,7%). Het jaar 2008 was het begin van de economische teruggang welke later aanzienlijk werd versterkt door de kredietcrisis. In 2008 bedroeg de Vlaamse economische groei ongeveer 1,1%. In het weerhouden scenario van april 2009 wordt er van uitgegaan dat het dieptepunt zou worden opgetekend in 2009 (bbp-groei van -3,9%) en dat er in 2010 een nulgroei zou zijn in het Vlaams Gewest (0,0%). Het Brussels Hoofdstedelijk Gewest en het Waals Gewest zouden de crisis op een gelijkaardige manier ondergaan. Voor beiden wordt de groei geschat op -3,8% in 2009 en een quasi nulgroei in 2010 (respectievelijk -0,3% en 0,2%).

De Vlaamse economie zou in 2011 terug heroplevend (met een bbp-groei ten belope van 2,5%), waarmee ze een gelijklopende conjunctuur zou hebben met de andere Belgische gewesten. De gemiddelde verwachte economische groei (bbp) tijdens de projectieperiode 2008-2014 is duidelijk vertekend door de crisis en bedraagt slechts 1,0% (ten opzichte van 2,0% tijdens 2001-2007 en 3,1% tijdens 1994-2000). Desondanks zou de Vlaamse economische groei tijdens de periode 2011-2014 iets hoger zijn dan in de andere gewesten (2,4% ten opzichte van 2,2%).

Lonen, productiviteit en werkgelegenheid

Volgens het loonscenario van de voorliggende vooruitzichten zouden de reële arbeidskosten per hoofd in de marktbedrijfstakingen over de volledige projectieperiode toenemen met 0,5 à 0,6% per jaar in de drie gewesten. Een dergelijke toename zou

nauwelijks hoger zijn dan tijdens de recente periode 2001-2007 en licht onder de gemiddelde loon-groei in de periode 1994-2000 liggen.

Als gevolg van de economische crisis, zouden van 2008 tot 2010 de reële lonen per hoofd globaal dalen in Vlaanderen en Wallonië en hoogstens stagneren in Brussel. Vanaf 2011 gaat het scenario ervan uit dat de loonevolutie omkaderd blijft door de wet tot bevordering van de werkgelegenheid en tot preventieve vrijwaring van het concurrentievermogen. Parallel met de verwachte conjunctuuropleving, zou de groei van de loonkosten in België over de periode 2011-2014 omkaderd blijven door de loonstijging bij onze drie belangrijkste handelspartners om een gemiddelde groei van de reële loonkosten per hoofd van 1% per jaar in Brussel en 1,4% per jaar in Vlaanderen en Wallonië te bereiken.

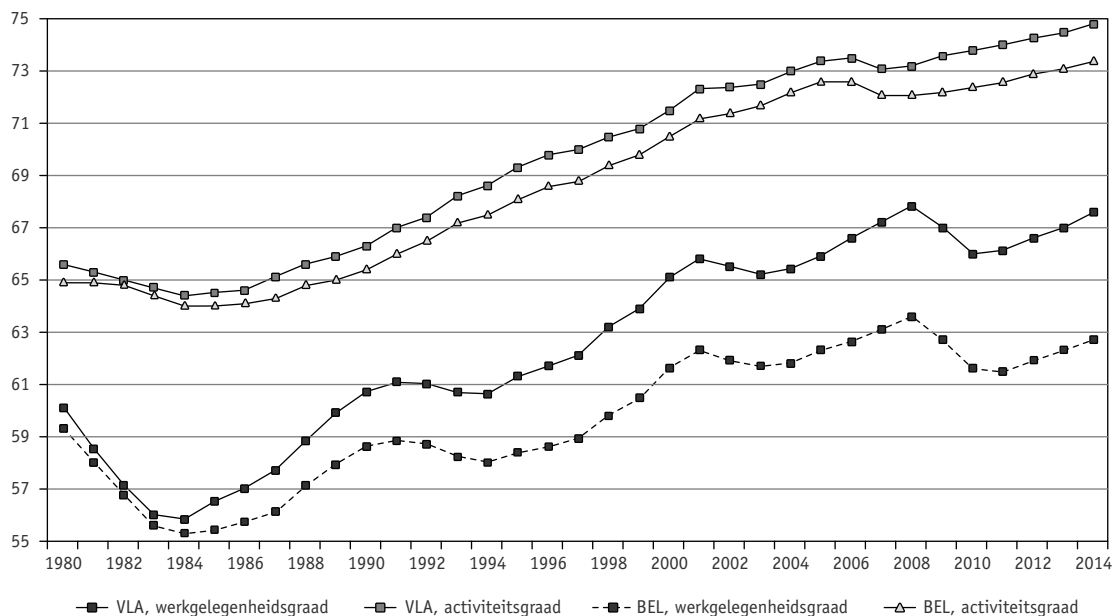
Tegelijk zou tijdens de projectieperiode de reële productiviteit per hoofd (in de marktbedrijfstakken) toenemen in de drie gewesten, maar wel in een minder snel tempo dan voorheen. Zoals in het

verleden zou het Brussels Hoofdstedelijk Gewest de regio blijven die de hoogste productiviteitsgroei optekent, terwijl de productiviteitswinsten in het Vlaams en het Waals Gewest gelijkaardig zouden blijven. Zo zou tijdens de projectieperiode (2008-2014) de productiviteitsgroei 0,7% bedragen in het Brussels Gewest (tegenover 1,9% tijdens de periode 2001-2007 en 2,4% tijdens de periode 1994-2000), 0,5% in het Waals Gewest (tegenover respectievelijk 0,8% en 1,6%) en 0,4% in het Vlaams Gewest (tegenover respectievelijk 1,2% en 1,9%).

De productiviteitsgroei (per hoofd) wordt echter sterk getekend door de economische conjunctuur. Aangezien de werkgelegenheid met enige vertraging reageert op de economische activiteit, vertraagt de productiviteitsgroei bij een verzwakking van de economische activiteit. Dit had een licht negatieve productiviteitsgroei als resultaat in 2008 (-0,8% in het Vlaams Gewest) en een sterk negatieve productiviteitsgroei in 2010 (-3,6% in het Vlaams Gewest). Nadien zou de productiviteit van de drie gewesten groeien in een hoger tempo (1,6% in het Vlaams Gewest), vergelijkbaar met het gemiddelde

Figuur 1.

Evolutie van de Vlaamse en Belgische activiteits- en werkzaamheidsgraden, 1980-2014



Bron: HERMREG, FPB-BISA-IWEPS-SVR

sinds 1994. Dergelijke evolutie zou in overeenstemming zijn met de verwachte toename van de loonkosten vanaf 2011. De productiviteitsgroei wordt ook niet langer gedrukt door de verdere uitbreiding van de dienstenchequewerkgelegenheid, die vanaf 2011 immers op kruissnelheid zou komen.

Na een stevige groei in 2007 en 2008, zou de binnenlandse werkgelegenheid sterk dalen in 2009 en nog meer in 2010, wat in overeenstemming is met een vertraagde reactie op de ontwikkeling van de algemene economische activiteit. De over 2009-2010 gecumuleerde daling zou 1,7% bedragen in het Vlaams Gewest (of een verlies van 44 000 jobs). In het Brussels Hoofdstedelijk Gewest wordt het verlies aan arbeidsplaatsen geraamd op 2,4% (of 16 000 jobs) en in het Waals Gewest op 2,5% (of 29 000 jobs). Een daling van de werkgelegenheid van een dergelijke omvang werd niet meer opgetekend sinds de periode 1981-1983.

Vanaf 2011 zou de werkgelegenheid in het Vlaams Gewest zich enigszins herstellen met een gemiddelde jaarlijkse groei van 0,9% in de periode 2011-2014. Pas in 2013 zou de Vlaamse binnenlandse werkgelegenheid terug haar niveau van 2008 bereiken. Tijdens 2011-2014 zou de werkgelegenheid in het Waals Gewest aangroeiën met ongeveer 0,8% per jaar en in Brussel met 0,5% per jaar. Ook Wallonië zou in 2013 terug het peil van 2008 bereiken, terwijl in Brussel het verlies van 2009-2010 tegen 2014 nog niet volledig zou weggewerkt zijn.

Ook wat de werkzaamheidsgraad betreft, gooit de crisis de balans volledig om. In 2008 was de werkzaamheidsgraad gestegen tot ongeveer 67,8%. Tegen 2010 zou de Vlaamse werkzaamheidsgraad afnemen tot 66,0%, wat neerkomt op het niveau van 2005 (65,9%). De Vlaamse werkzaamheidsgraad zou in 2014 67,6% bedragen, wat net iets lager is dan de werkzaamheidsgraad in 2008 (67,8%). In het Waals Gewest zou de werkzaamheidsgraad dalen van 58,4% in 2007 naar 56,8% in 2014, in het Brussels Hoofdstedelijk Gewest van 55,8% naar 54,8%.

Demografie en arbeidsaanbod

Op middellange termijn wordt de groei van de Belgische beroepsbevolking² (0,74% per jaar) ongeveer

in gelijke mate ondersteund door demografische veranderingen en door wijzigingen in het aanbodgedrag. De positieve bijdrage van de demografie is nu nog uitsluitend het gevolg van het aanhoudend hoge niveau van de inkomende externe migratie tijdens de volgende jaren (een hypothese uit de jongste bevolkingsvooruitzichten). Dat gedragsveranderingen positief bijdragen, moet op het conto geschreven worden van de stijgende activiteitsgraden bij vrouwen en in de hogere leeftijdsklassen. De globale activiteitsgraad zakte in 2007 nog van 72,6% naar 72,1%, maar zou, na een quasi-stabilisatie tijdens de periode 2008-2009, geleidelijk klimmen naar 73,4% tegen het einde van die periode.

In Vlaanderen zou de beroepsbevolking gemiddeld met 0,67% per jaar groeien, vrijwel even sterk als in Wallonië (0,64%), maar beduidend minder sterk dan in Brussel (1,48%). De bijdrage van de demografie aan die jaarlijkse groei (0,22 ppt, nauwelijks een derde van de totale groei) is in Vlaanderen beduidend lager dan in Wallonië (0,43 ppt) en – vooral – Brussel (1,24 ppt). Dat laatste gewest trekt meer dan proportioneel externe inkomende migranten aan, de bevolking op arbeidsleeftijd groeit er veel sneller (1,23% per jaar tegen 0,34% in Vlaanderen en 0,52% in Wallonië) en veroudert er bovendien ook nog eens minder snel. Gedragswijzigingen zouden op middellange termijn in Vlaanderen dan weer sterker bijdragen tot de groei van de beroepsbevolking (0,42 ppt per jaar) dan in Brussel (0,21 ppt) en in Wallonië (0,20 ppt). In Brussel zouden – op basis van de in het verleden geobserveerde evolutie van de vrouwelijke activiteitsgraden tussen 30 en 55 jaar – cohorte-effecten een veel minder sterke opwaartse impact hebben op de evolutie van het arbeidsaanbod. De periodegemiddelde resultaten (periode 2008-2009) voor Wallonië worden dan weer sterk negatief beïnvloed door de evoluties op korte termijn; vanaf 2010 zou de bijdrage van gedragswijzigingen er min of meer vergelijkbaar worden met die in Vlaanderen. De globale activiteitsgraad lag in Vlaanderen in 2007 reeds hoger dan in beide andere gewesten (73,1%) en zou ook nog eens sterker stijgen op middellange termijn (tot 74,8% in 2014).

Er valt op te merken dat in onze vooruitzichten de sterkere neiging tot vervroegde uittreding het enige kanaal is waarlangs de economische crisis inwerkt

op het arbeidsaanbod (dat zwakt de stijging van de activiteitsgraden in de oudere leeftijdsklassen enigszins af in vergelijking met een situatie zonder crisis). Gegeven de omvang van de recessie, is het niet uitgesloten dat ook via andere kanalen een negatief effect zou kunnen optreden, zoals bijvoorbeeld via een uitgesteld intreden op de arbeidsmarkt of door een minder sterke inkomende migratie. Daar staat tegenover dat de inkomende migratie in 2007 opnieuw een flink stuk hoger uitviel dan het niveau dat in aanmerking werd genomen bij het opstellen van de jongste bevolkingsvooruitzichten. Bovendien zou de crisis ook tot minder stringente controles op het actief zoekgedrag van uitkeringstrekkers kunnen leiden, wat de administratief gemeten activiteitsgraden positief zou beïnvloeden.

Werkloosheid

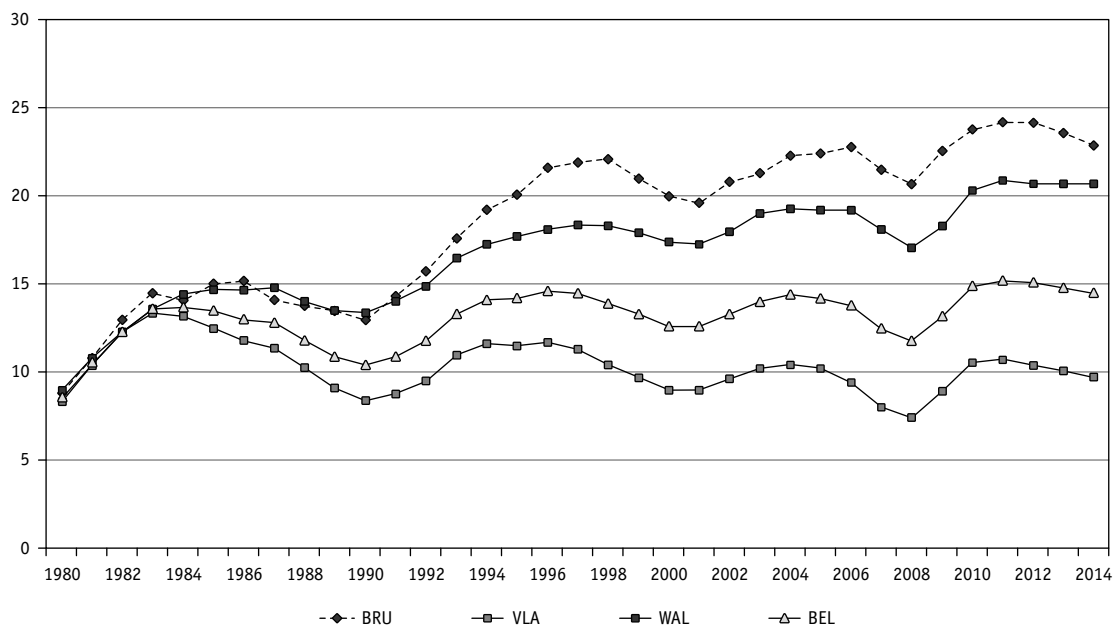
Tijdens de periode 2006-2008 is het aantal werklozen in de drie gewesten van het land sterk gedaald. Behalve door een gunstige conjunctuur, kan die

evolutie ook worden verklaard door een aantal regelgevende en statistische wijzigingen (verscherpte controle van werklozen; gedifferentieerd regionaal effect van de afschaffing van de stempelplicht). In combinatie met een grote werkgelegenheidscreatie heeft dat in 2007 en 2008 geleid tot een aanzienlijke daling van de werkloosheidsgraad in de drie gewesten. De Vlaamse werkloosheidsgraad daalde van 9,4% in 2006 naar 7,4% in 2008, wat het laagste niveau is sinds 1977. In Brussel daalde de werkloosheidsgraad van 22,8% in 2006 naar 20,7% in 2008 en in Wallonië van 19,2% naar 17,1%.

De jaren 2009 en 2010 zouden gekenmerkt worden door een sterk oplopende werkloosheidsgraad in het Vlaams Gewest. In 2010 zou die 10,5% bedragen. In 2011 zou de Vlaamse werkloosheidsgraad zijn piek bereiken (10,7%) om daarna te dalen tot 9,7% in 2014. Een zelfde beweging tekent zich af in het Brussels Hoofdstedelijk Gewest: de werkloosheidsgraad zou er stijgen tot 24,2% in 2012 om daarna te dalen tot 22,9% in 2014. Ook in het Waals Gewest zou de piek bereikt worden in 2011 (20,9%), maar nadien zou de werkloosheidsgraad

Figuur 2.

Evolutie van de regionale werkloosheidsgraden (concept FPB), 1980-2014



Bron: HERMREG, FPB-BISA-IWEPS-SVR

zich stabiliseren op 20,7%. Dit kan worden verklaard door een ongunstige evolutie van de regionale pendelsaldi en een onvoldoende grote toename van de werkgelegenheid ten opzichte van de evolutie van de beroepsbevolking in Wallonië.

Koen Hendrickx
Federaal Planbureau

Dirk Hoorelbeke
Studiedienst van de Vlaamse Regering

Noten

1. Deze publicatie kan gedownload worden van de website van het Federaal Planbureau (www.plan.be) of van de Studiedienst van de Vlaamse Regering (<http://www4.vlaanderen.be/dar/svr/Pages/2009-07-09-hermreg.aspx>).
2. Zowel werkloosheid als beroepsbevolking worden in deze vooruitzichten gedefinieerd volgens een ruim administratief concept ('definitie FPB'), dat naast geregistreeerde werkzoekenden ook de 'niet-werkzoekende volledig uitke-
ringsgerechtigde werklozen' bevat.