

Beperkt netto-jobverlies tijdens crisis verhult een turbulente arbeidsmarkt

Geurts, K. 2010. *Jobcreatie en -destructie tijdens de crisis. Een beschrijving op basis van innovatieve data*. Kerosine Working Paper. Leuven: HIVA-K.U.Leuven.

Het netto-jobverlies viel mee tijdens het eerste crisisjaar in België, maar dat cijfer verhult een turbulent proces van jobcreatie en -destructie. Dankzij een innovatieve methode die HIVA-K.U.Leuven ontwikkelde in samenwerking met de Dienst Statistiek van de RSZ, beschikken we vandaag over data die toelaten de reële dynamiek op de arbeidsmarkt in kaart te brengen. HIVA analyseerde deze unieke Belgische data voor het eerste crisisjaar.

Volgens macro-economische statistieken bleef de impact van de economische crisis op de Belgische arbeidsmarkt beperkt: het netto-jobverlies tijdens de crisismaanden was uiteindelijk veel minder groot dan gevreesd (Federaal Planbureau, 15/09/2010) en vandaag zijn er opnieuw meer mensen aan het werk dan twee jaar geleden (Eurostat, 2010). België wist daarmee als een van de beste landen van Europa het hoofd te bieden aan de crisis.

Deze mooie netto-cijfers verhullen echter het turbulente proces van jobcreatie en -destructie dat tijdens de crisis de realiteit van de dag vormde. Tijdelijke contracten werden niet verlengd, bedrijven moesten vast personeel ontslaan of gingen over de kop. Maar tegelijk werden er in volle crisisperiode ook heel wat nieuwe jobs gecreëerd. In een dynamische economie gaan jobcreatie en -destructie immers hand in hand, zowel in perioden van hoogconjunctuur als tijdens recessies.

Statistieken over verschillende aspecten van de arbeidsmarktdynamiek waren tot voor kort in België onbestaand. Dat is merkwaardig, want in het buitenland worden ze hoogst relevant geacht voor het beleid en vormen ze een integraal onderdeel van de monitoring van de arbeidsmarkt. De methode die HIVA-K.U.Leuven ontwikkelde in

samenwerking met de Dienst Statistiek van de RSZ brengt hierin verandering.

Methode, data, definities

Om de dynamiek op de arbeidsmarkt in kaart te brengen, zijn databronnen nodig met gedetailleerde informatie op ondernemingsniveau.

De meest geschikte bron hiervoor in België is de databank die de RSZ beheert op basis van de DmfA-aangifte van werkgevers (de multifunctionele aangifte). Deze databank bevat informatie over 90% van de loontrekkende werkgelegenheid en 99% van de werkgevers in België. De ruwe administratieve data zijn echter niet zomaar geschikt als basis voor economische statistieken. Aan de uiteindelijke samenstelling van de cijfers gaat een uitgebreid proces vooraf van data-standaardisering, -cleaning en -matching. In samenwerking met de Dienst Statistiek van de RSZ ontwikkelde HIVA-K.U.Leuven een methodologie om op basis van de DmfA-data betrouwbare statistieken samen te stellen over de dynamiek op de arbeidsmarkt. De methode sluit aan bij recente inzichten uit Amerikaans en Scandinavisch onderzoek en wordt beschreven in Geurts et al. (2010).

Jobcreatie en -destructie worden traditioneel gemeten op basis van de netto-evoluties van het aantal jobs per werkgever. Davis, Haltiwanger en Schuh (1997) hebben de berekeningswijze voorgesteld die vandaag algemeen aanvaard is (zie kader). Ook voor de berekeningswijze van de analyse-eenheden volgen we internationaal geldende definities (Eurostat/OECD, 2007).

In een eerdere working paper beschreven we de dynamiek op de arbeidsmarkt tijdens een periode van economische hoogconjunctuur in Vlaanderen (zie Geurts, 2009). Recente data laten toe ook de voorbije crisisperiode in de analyse te betrekken.

Definities

Jaarlijkse **jobcreatie** is de som van twee componenten: de netto-toename van het aantal jobs bij groeiende bedrijven in het jaar en het aantal jobs dat werd gecreëerd door werkgevers die in het jaar gestart zijn.

Jaarlijkse **jobdestructie** is de som van het netto-werkgelegenheidsverlies bij krimpende bedrijven in het jaar en het aantal jobs dat verdwenen is bij werkgevers die in de loop van het jaar hun activiteiten hebben stopgezet.

De **jobcreatiegraad** is de procentuele verhouding tussen het aantal bijkomende arbeidsplaatsen dat werd gecreëerd door starters en groeiende bedrijven en de totale werkgelegenheid.

De **jobdestructiegraad** is de procentuele verhouding tussen het aantal arbeidsplaatsen dat verloren ging in bedrijven die krompen of hun activiteiten stopzetten en de totale werkgelegenheid.

Jobcreatie en -destructie tijdens de crisis

Tijdens het eerste jaar van de recente crisis (tweede kwartaal 2008 – tweede kwartaal 2009) werden in België ruim 215 000 bestaande banen geschrapt. Dat is bijna 7% van de bestaande werkgelegenheid. Tegelijk werden in de meeste sectoren nieuwe jobs gecreëerd. Het gaat over niet minder dan 192 000 nieuwe jobs in een jaar tijd. Uit onderzoek blijkt dat een netto-daling van de werkgelegenheid tijdens recessies steevast veroorzaakt wordt doordat de jobdestructie fors toeneemt. De jobcreatie daarentegen neemt in zo'n periode meestal slechts beperkt af (Davis et al., 2006). Dit was ook het geval in België tijdens het eerste jaar van de crisis: de jobdestructie steeg sterk – er werden 44% méér bestaande jobs vernietigd dan het jaar ervoor – terwijl de jobcreatie slechts matig daalde – er werden

17% minder nieuwe jobs gecreëerd dan het jaar ervoor.

De directe impact van de crisis op de bestaande werkgelegenheid had echter desastreuzer kunnen zijn. Verschillende buffers in het Belgische socialezekerheidssysteem hebben er immers bijgedragen tot een matiging van het aantal afdankingen. Zo maakten bedrijven uitvoerig gebruik van mogelijkheden om het arbeidsvolume te reduceren. Dit gebeurde onder meer door een beperking van het aantal overuren en een toenemend gebruik van deeltijds tijdskrediet/loopbaanonderbreking. Het belangrijkste instrument waarmee werkgevers hun arbeidsvolume aanpasten was echter het stelsel van tijdelijke werkloosheid. In de loop van juni 2009 waren ruim 220 000 arbeiders minstens één dag tijdelijk werkloos, dat is een stijging met meer dan 100 000 ten opzichte van juni 2008 (RVA, statistieken online). De nieuwe tijdelijke maatregelen om de impact van de crisis te bestrijden, zoals het crisistijdskrediet en economische werkloosheid voor bedienden, kwamen pas in voege in juli 2009. Het effect ervan is dus nog niet zichtbaar in de hier gepresenteerde data.

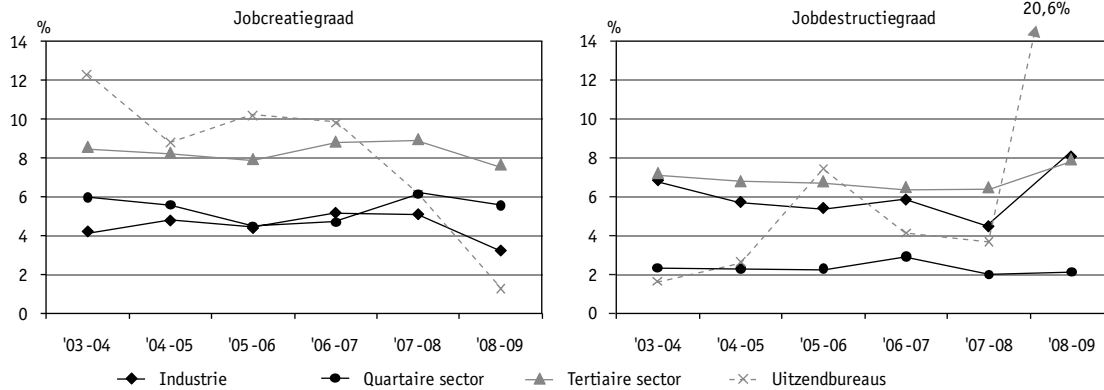
De dynamiek van de werkgelegenheid verschilt sterk van sector tot sector, zowel in de periode van hoogconjunctuur (2003-2008) als tijdens de crisis. Figuur 1 geeft een overzicht van de hoofdsectoren. In het eerste jaar van de crisis werd de jobcreatie in nagenoeg alle sectoren van de economie teruggeschroefd, terwijl jobdestructie toenam. In de industrie was het verschil met de periode van hoogconjunctuur het meest uitgesproken.

Jobdestructie in de industrie piekt

In de industrie worden jaarlijks relatief weinig nieuwe arbeidsplaatsen gecreëerd. In de periode voor de crisis bedroeg de jobcreatiegraad er gemiddeld 4,7% per jaar, wat ruimschoots onvoldoende was om de relatief hoge destructie van industriële banen te compenseren (gemiddeld 5,7% per jaar). In het eerste jaar van de crisis nam de jobdestructie fors toe: er werden meer dan 42 000 banen geschrapt, wat overeenkomt met 8,1% van de totale industriële werkgelegenheid. In diezelfde periode liep de jobcreatie sterk terug: er werden dat jaar amper 17 000 nieuwe industriële banen gecreëerd.

Figuur 1.

Jobcreatie en -destructie* volgens sector (exclusief landbouw, nutsvoorzieningen, bouw en overheid); België tweede kwartaal 2003-2009



Noot: * Loontrekkende arbeidsplaatsen exclusief jobs bij overheden en bij zelfstandigen in eigen naam

Bron: RSZ (Bewerking HIVA-K.U.Leuven)

Nagenoeg alle industriële sectoren deelden in de klappen, de textielsector het meest. In deze toch al sterk afgeslankte sector werden in één jaar tijd ruim 5 000 jobs of 16% van de bestaande werkgelegenheid vernietigd, terwijl er nauwelijks nieuwe banen werden geschapen. Ook in auto-industrie werd het verlies van 5 000 arbeidsplaatsen (10% van de bestaande werkgelegenheid) nauwelijks gecompenseerd door nieuwe jobs. Hoewel ook in de meeste andere industriële sectoren de nettowerkgelegenheid daalde, ondergingen niet alle bedrijven dezelfde negatieve gevolgen van de crisis. Vele ondernemingen konden de effecten van de crisis opvangen door het arbeidsvolume te reduceren zonder eigen personeel te ontslaan. Sommige industriële bedrijven slaagden er zelfs in bijkomende werkgelegenheid te scheppen, het merendeel daarvan bevond zich in de metaal en de voeding.

Voor de voeding kon zich sterk handhaven: ondanks sterke afslankingen bij enkele multinationals konden heel wat voedingsbedrijven, zowel kleine, op de lokale markt gerichte producenten als grotere, exportgerichte bedrijven, bijkomend personeel aanwerven tijdens het eerste jaar van de crisis.

Uitzendsector vangt de grootste conjunctuurschommelingen op

De vernietiging van 8,1% van de bestaande arbeidsplaatsen in industriële bedrijven is in werkelijkheid een onderschatting van de reële jobdestructie in de sector. Voordat ze overgingen tot een afslanking van het eigen personeel verminderden vele bedrijven immers de inzet van uitzendkrachten. Precieze cijfers over het gebruik van interim-arbeid door industriële bedrijven zijn er in België niet, maar algemeen wordt aangenomen dat het gros van de uitzendkrachten nog steeds in de industrie tewerkgesteld wordt. Omdat deze uitzendkrachten ingeschreven zijn als werknemer van het uitzendbureau en niet van de onderneming waar ze werken, worden ze hier in een aparte sector vermeld. De totale uitzendactiviteit in België daalde pijlsnel vanaf het tweede kwartaal 2008 (Federgon, 2009). Uitgedrukt in de hier gebruikte meetmethode gaat het om een jobdestructie van 20,6% in één jaar tijd. Jobcreatie was er in de sector nauwelijks: slechts een handvol uitzendbureaus kon in 2009 bijkomende werkgelegenheid creëren.

Beperkte impact crisis in tertiaire sector

De arbeidsmarkt in de tertiaire sector is veel turbulenter dan in de industrie. Er worden aan een hoog

Tabel 1.

Sectorale arbeidsmarktdynamiek* tijdens de crisis; België tweede kwartaal 2008-2009

	2008/09	Evolutie 2008-2009			Jobcrea- tiegraad %	Jobdestr- graad %
	Aantal jobs	Job- creatie n	Jobdes- tructie n	Netto- evolucie n		
Landbouw, visserij	13 000	3 000	1 700	1 300	22,8	12,9
Industrie	531 300	17 100	42 800	-25 700	3,2	8,1
– Voedingssector	84 000	4 200	4 100	100	5,0	4,9
– Textiel en kleding	32 400	600	5 200	-4 600	2,0	16,1
– Hout en papier	40 100	2 100	4 200	-2 100	5,1	10,4
– Chemie & pharma	71 500	1 300	3 100	-1 800	1,8	4,3
– Kunststoffen	54 500	1 400	3 500	-2 100	2,7	6,5
– Metaal (excl. automobiel)	163 900	4 800	14 600	-9 800	3,0	8,9
– Automobiel	49 000	500	5 100	-4 600	1,1	10,5
– Overige industrie	36 000	2 100	3 000	-900	5,8	8,2
Nutsvoorzieningen	32 300	1 700	900	900	5,3	2,7
Bouw	200 800	18 600	20 500	-2 000	9,2	10,2
Tertiaire sector	1 302 500	99 700	102 900	-3 200	7,7	7,9
– Groot- en kleinhandel	463 900	32 700	34 500	-1 800	7,1	7,4
– Vervoer en opslag	226 500	10 700	14 500	-3 800	4,7	6,4
– Horeca	102 200	15 300	15 700	-400	15,0	15,4
– Informatie & communicatie	97 700	6 600	7 900	-1 300	6,8	8,1
– Financiële instellingen	133 300	6 100	8 500	-2 300	4,6	6,4
– Vrije beroepen, wetenschappelijke en technische activiteiten	131 800	13 900	10 700	3 200	10,5	8,1
– Administratieve en ondersteunende diensten	147 100	14 300	11 100	3 300	9,7	7,5
Uitzendbureaus	135 700	1 700	27 900	-26 200	1,3	20,6
Quartaire sector	904 000	50 400	19 100	31 300	5,6	2,1
– Onderwijs	367 700	11 400	3 400	8 100	3,1	0,9
– Gezondheidszorg en maatschappelijke dienstverlening	436 400	30 200	7 200	23 000	6,9	1,6
– Kunst en recreatie	30 900	2 900	3 500	-600	9,3	11,3
– Overige diensten	68 900	6 000	5 100	900	8,7	7,4
Totaal	3 119 600	192 200	215 800	-23 600	6,2	6,9

Noot: * Loontrekkende arbeidsplaatsen exclusief jobs bij overheden en bij zelfstandigen in eigen naam**Bron:** RSZ (Bewerking HIVA – K.U.Leuven)

tempo jobs gecreëerd, maar er gaan er evenzeer veel verloren. Een deel van de verklaring hiervoor ligt in structurele kenmerken. In de dienstensectoren zijn de investeringskosten voor de oprichting van nieuwe ondernemingen gemiddeld lager dan in de industrie en zijn bestaande ondernemingen doorgaans jonger en kleiner. Dit gaat samen met een 'up-or-out'-dynamiek: bedrijven groeien of worden uit de markt geconcurrerd. Anderzijds zijn de verschillen tussen

de subsectoren erg groot. In de horeca volgen starters en stopzettingen elkaar aan een hoog tempo op terwijl de dynamiek in het vervoer en de financiële sector even beperkt is als in de industrie.

Als men rekening houdt met de traditioneel hoge volatiliteit, bleef de directe impact van de crisis in de meeste tertiaire sectoren relatief beperkt. Weliswaar werden er meer banen vernietigd en minder jobs gecreëerd dan de jaren voordien maar in

tegenstelling tot in de industrie was het verschil met de periode van hoogconjunctuur klein.

Meest opmerkelijk zijn de sectoren van de 'Vrije beroepen en wetenschappelijke en technische activiteiten' en die van de 'Administratieve en ondersteunende diensten'. Beide sectoren zijn al jaren in volle expansie en deze groei gaat gepaard met een turbulent proces van 'creatieve destructie': het aantal starters ligt hoog en vele bedrijven groeien snel, maar ook de vernietiging van bestaande banen ligt er een stuk hoger dan in de rest van de economie. In 2009 werden in deze twee sectoren 22 000 bestaande jobs vernietigd. Dat komt overeen met een relatieve jobdestructie van respectievelijk 8,1% en 7,5% van de sectorale werkgelegenheid. Vooral in bedrijfsondersteunende activiteiten als reclame en marketing, industriële reiniging en zakelijke dienstverlening is de jobdestructie in het eerste crisisjaar fors toegenomen. Tegelijk bleef de jobcreatie in expanderende bedrijven op een hoog niveau gehandhaafd en werden er in volle crisisperiode meer dan 28 000 nieuwe jobs gecreëerd (respectievelijk 10,5% en 9,7% van de sectorale werkgelegenheid). Hierdoor lieten beide sectoren in 2009 een sterke netto-groei van de werkgelegenheid optekenen (respectievelijk +2,4% en +2,2%). Vooral in subsectoren als adviesverlening voor bedrijven, ingenieursactiviteiten, maar ook arbeidsbemiddeling, werden er ondanks de crisis tal van nieuwe arbeidsplaatsen gecreëerd.

In de andere tertiaire sectoren was de jobcreatie in groeiende en startende bedrijven (net) niet krachtig genoeg om het verlies aan arbeidsplaatsen in andere ondernemingen goed te maken. Vooral bij de financiële instellingen en in de sector van de 'Informatie en communicatie' nam de jobdestructie sterk toe in vergelijking met de periode ervoor. Een aantal financiële instellingen snoeiden fors in het personeelsbestand en in de ICT-sector werden bijna 8 000 banen of 8,1% van de bestaande werkgelegenheid geschrapt. Het grootste deel daarvan gebeurde in bedrijven die informaticadiensten aanbieden, dit zijn activiteiten die sterk afhankelijk zijn van de vraag van bedrijven uit andere sectoren.

Jobcreatie in quartaire sector gaat onverminderd door

De arbeidsmarkt in de quartaire sector was het minst onderhevig aan de gevolgen van de crisis. In

deze grotendeels publieke dienstensectoren worden nieuwe jobs gecreëerd aan een tempo dat niet veel hoger ligt dan in de industrie maar doordat er jaarlijks ook slechts een uiterst beperkt deel van de bestaande werkgelegenheid wordt geschrapt groeit de sector jaar na jaar sterk. Tijdens het eerste jaar van de crisis gingen er ongeveer 19 000 jobs verloren in krimpende organisaties, maar daartegenover stond een werkgelegenheidscreatie van ruim 50 000 nieuwe arbeidsplaatsen. Het leeuwendeel van de jobcreatie gebeurde in de gezondheidszorg en de maatschappelijke dienstverlening. Deze sectoren zijn sinds de jaren negentig in volle expansie en de groei werd de voorbije jaren nog eens sterk aangezwengeld door de creatie van dienstchequebanen. Daarnaast werden in 2009 ook in het openbaar onderwijs aan beide kanten van de taalgrens veel nieuwe jobs gecreëerd. Enkel in de relatief kleine sector van 'Kunst en recreatie' viel de jobcreatie in 2009 sterk terug en gingen er heel wat meer arbeidsplaatsen verloren dan in de jaren ervoor. De sector groepeerde tal van culturele, sportieve en recreatieve organisaties waar de volatiliteit van de werkgelegenheid zeer groot is.

*Karen Geurts
HIVA – K.U. Leuven*

Bibliografie

- Davis, S.J., Faberman, R.J. & Haltiwanger, J.C. 2006. The Flow Approach to Labor Markets: New Data Sources and Micro-Macro Links. *Journal of Economics Perspectives*, 20 (3), 3-26.
- Davis, S.J., Haltiwanger, J.C. & Schuh, S. 1997. *Job creation and destruction*. Cambridge/London: MIT Press.
- Eurostat. 2010. *Eurostat news release 134/2010*, Luxembourg.
- Eurostat/OECD. 2007. *Eurostat-OECD Manual on Business Demography*. Luxembourg.
- Federaal Planbureau. 2010. *Perscommuniqué 15 september 2010*. Brussel.
- Federgon. 2009. *Kwartaalnota uitzendarbeid. Tweede kwartaal 2009*. Brussel.
- Geurts, K. 2009. Jobcreatie en -destructie in Vlaanderen. *Over.Werk, Tijdschrift van het Steunpunt Werk en Sociale Economie*, 19(2), 64-68.
- Geurts, K., Ramioul, M. & Vets, P. 2010. Employee flows to study firm and employment dynamics. *Journal of the Royal Statistical Society – Series A* (submitted).