
De M/V Loopbaan(kloof). Een reconstructie van de loopbaanopbouw van recent gepensioneerden

In het eindloopbaan debat wordt vlot gedebatteerd over een hogere gewenste uittrede- en/of pensioenleeftijd, over de optimale lengte van de zogenaamde pensioenloopbaan en over welke periodes in de pensioenberekening gelijkgesteld mogen/moeten worden met arbeidsdagen. Het debat voltrekt zich zonder veel inzicht in hoe loopbanen in werkelijkheid verlopen en welk aandeel de werkelijk gepresteerde arbeidsdagen in de doorsnee loopbaan innemen. In deze bijdrage proberen we deze lacune enigszins in te vullen, zij het met een foto van intussen volledig afgeronde loopbanen van recent gepensioneerde mannen en vrouwen. In lijn met de thematiek van dit Over.Werk-nummer gaat onze aandacht in eerste instantie naar de (grote) verschillen in lengte en samenstelling tussen de loopbanen van mannen en de loopbanen van vrouwen. De bijdrage is tegelijk een eerste poging om de volledige loopbaanopbouw van werknemers te reconstrueren, een aspect van arbeidsmarktmonitoring dat in de huidige beleidscontext ongetwijfeld snel aan belang wint.

De lengte van de loopbaan

We zullen in de toekomst langer moeten werken. Dat is intussen een gemeenplaats van formaat. Langer werken kan echter op verschillende manieren invulling krijgen. Men kan bijvoorbeeld een hogere vaste pensioenleeftijd bepalen. Willen we de gemiddelde uittredeleeftijd werkelijk verhogen tot pakweg 62 à 63 jaar, dan zal die pensioenleeftijd vermoedelijk hoger moeten liggen dan 65. Bij een

bovengrens van 65 zou een gemiddelde van 63 immers een statistisch mirakel zijn. Men kan ook de idee van de pensioenloopbaan naar voor schuiven. Het model van een pensioenloopbaan van 45 'werk'-jaren kreeg in de aanloop naar de laatste federale verkiezingen opvallend veel bijval over de politieke grenzen heen. Deze benadering is wellicht de meest billijke, omdat de pensioenloopbaan rekening houdt met verschillen in leeftijd aan de start van de arbeidsloopbaan. Concreet kan dit model betekenen dat voor een volledig pensioen 45 gewerkte of gelijkgestelde jaren nodig zijn, en dat een vervroegd pensioen maar toegekend wordt na 40 gewerkte of gelijkgestelde jaren. Een derde weg, combineerbaar met de eerste twee, is deze van de inperking of omvorming van de zogenaamde

gelijkgestelde periodes. Het gaat hier om periodes die in de pensioenopbouw van werknemers gelijkgesteld zijn met arbeidsdagen (bijvoorbeeld onvrijwillige werkloosheid, periodes van arbeidsongeschiktheid, bevallingsrust, brugpensioen, bepaalde vormen van loopbaanonderbreking). Deze maatregel is ingevoerd om te voorkomen dat personen die om diverse redenen niet (kunnen) werken, hiervoor ook nog eens financieel worden gestraft met een laag pensioenbedrag.

We praten makkelijk over pensioenloopbanen en gelijkgestelde periodes. Maar op veel inzicht in de feitelijke lengte van loopbanen, het aandeel gewerkte dagen en de omvang van de gelijkgestelde periodes steunt dit debat niet. De loopbaanopbouw is tot op vandaag sterk onderbelicht gebleven in de analyses over langer werken. Nochtans is het voor de draagkracht van het sociale welvaartsysteem meer bepalend dat de teller (aantal gewerkte loopbaanjaren) voldoende aantikt, dan dat de eindmeet (pensioenleeftijd) vooruitgeschoven wordt. We geven in wat volgt een eerste aanzet.

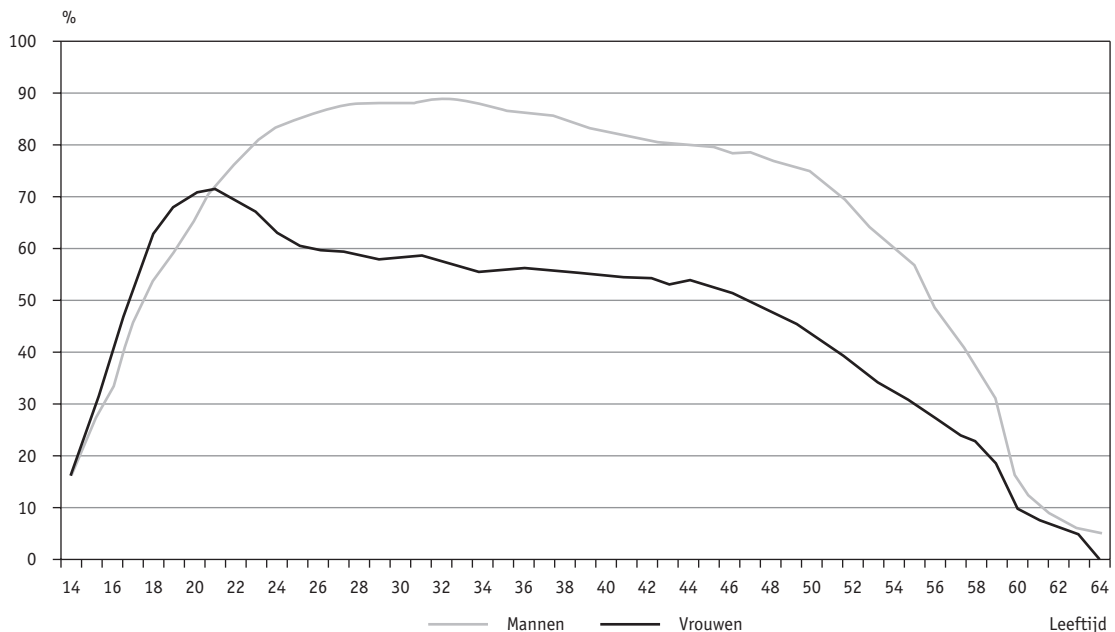
Om de werknemersloopbanen in kaart te brengen, maken we gebruik van de pensioenloopbaangegevens van CIMIRE.¹ Deze databank bevat gegevens over de opbouw en samenstelling van de loopbanen van werknemers. Omdat we geen informatie hebben over de actieve periodes als ambtenaar of zelfstandige, selecteerden we een steekproef van personen met een *zuivere werknemersloopbaan*. Loopbanen met afwisselend periodes als werknemer enerzijds en zelfstandige of ambtenaar anderzijds (de zogenaamde gemengde loopbanen)

worden niet in rekening genomen. Voor de definitie van zuivere werknemersloopbanen en de afbakening van de steekproef hebben we gebruik gemaakt van het Datawarehouse Arbeidsmarkt en Sociale Bescherming. De steekproef die we hanteleren bestaat uit 33% van alle personen die in 2007 voor het eerst een rustpensioen opnamen in het stelsel van de werknemers, met uitsluiting van diegenen die dit werknemersrustpensioen combi-neerden met een pensioen als ambtenaar of zelfstandige.

De steekproef bestaat dus uit nieuw gepensioneerden in 2007 die een zuivere werknemersloopbaan achter de rug hebben. Voor de analyse weerhiel-den we hiervan enkel de individuen die tussen 60 jaar en de officiële pensioenleeftijd op rustpensioen gingen.^{2,3} In 2007 bedroeg de officiële pensioenleeftijd 64 jaar voor de vrouwen en 65 jaar voor de mannen. De analyses steunen op een set van 16 450 individuen, geboren tussen 1942 (man-nen)/1943 (vrouwen) en 1947. Het analysebestand telt 53,6% mannen en 46,4% vrouwen.

Figuur 1.

Aandeel steekproefpersonen met gepresteerde dagen, naar leeftijd en geslacht (België)



Bron: CIMIRE en Datawarehouse AM&SB (Bewerking Steunpunt WSE)

De evolutie van de werkzaamheid

Vooraleer we de loopbanen reconstrueren, brengen we het niveau van werkzaamheid per leeftijd in kaart. In figuur 1 geven we het aandeel van mannen en vrouwen uit de steekproef die op de betreffende leeftijd werkend waren.⁴ We houden hierbij geen rekening met vrouwen (en mannen) die nooit gewerkt hebben, noch met diegenen die in 2007 (nog) geen rustpensioen hadden opgenomen. Volgens de Labour Force Survey bleek 16,3% van de Belgische vrouwelijk bevolking tussen de 60 en 64 jaar (in 2007) nooit betaalde arbeid te hebben verricht.⁵ We kunnen de cijfers uit volgende analyses dan ook niet zomaar veralgemenen naar de volledige populatie van deze generatie.

Op 14-jarige leeftijd was ongeveer 16% van de mannen en vrouwen aan het werk. Op 17-jarige leeftijd was reeds meer dan de helft van deze mannen en vrouwen aan het werk. We herinneren er nog even aan dat het hier een cohorte van individuen betreft die geboren is tussen 1942 en 1947. Toch schetst de figuur een gegeven dat in het eindloopbaan debat wel eens uit het oog verloren wordt, namelijk dat een groot deel van de werknemers die de afgelopen jaren zogenaamd 'vervroegd' uit de arbeidsmarkt zijn getreden, op bijzonder jonge leeftijden tot die arbeidsmarkt zijn toegetroten.

Bij de vrouwen bereikte het werkzaamheidsniveau op (amper) 21-jarige leeftijd een hoogtepunt. Op die leeftijd zette 71,5% van de vrouwen minstens één gepresteerd dag neer. Na de leeftijd van 21 nam het aandeel werkende vrouwen geleidelijk weer af. Deze daling is een weerspiegeling van de toenemende arbeidsmarktuitrede van vrouwen die zich (al dan niet tijdelijk) terugtrokken om de gezinszorg op zich te nemen. Vanaf 47 jaar was minder dan de helft van de vrouwen nog aan het werk, op 60-jarige leeftijd werkte nog één op tien vrouwen, en op 63 jaar – net voor de officiële pensioenleeftijd – nog amper 5%.

Bij de mannen hield de werkzaamheidsgroei bij het begin van de carrière nog een tiental jaar langer aan. Pas op 32-jarige leeftijd bereikten zij een piek. Op die leeftijd presteerde 88,8% van de mannen minstens één werkdag. Ter vergelijking, bij de vrouwen was het aandeel werkenden tegen die leeftijd alweer onder 60% gezakt. Voorbij de leeftijd

van 32 jaar nam ook bij de mannen het aandeel werkenden jaar na jaar af, met vooral na 50 jaar een steile neerwaartse knik. Op 56-jarige leeftijd telden de mannen minder dan 50% werkenden, opnieuw zo'n tien jaar later dan de vrouwen. Vanaf de leeftijd van 60 vallen de curves voor mannen en vrouwen nagenoeg samen.

Terwijl de intrede- en uitrededefase van mannen en vrouwen van deze generatie vrij gelijklopend waren, was er tussen pakweg 20 en 60 jaar een aanzienlijke genderkloof.

De typische loopbaan voor M/V

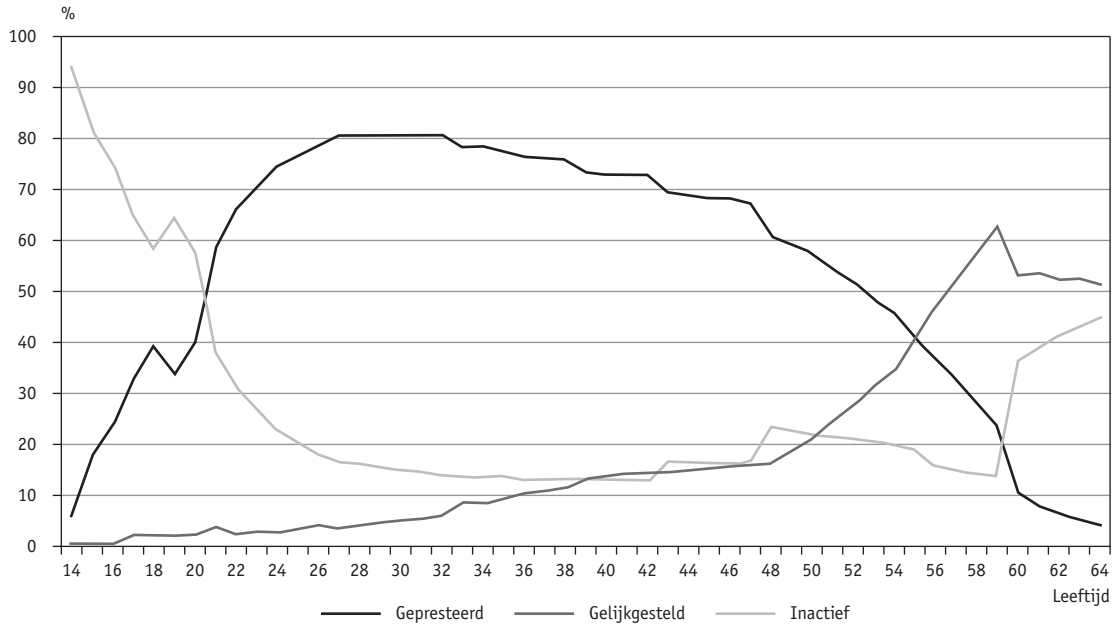
Hoe zag de carrière van de (gemiddelde) man of vrouw die in 2007 op rustpensioen ging er uit? Het antwoord wordt gegeven in figuren 2 en 3. Deze figuren geven de *samenstelling* weer van de gemiddelde loopbaan van respectievelijk de mannen en vrouwen uit onze steekproef. Per leeftijd krijgen we een zicht op het aandeel gepresteerde, gelijkgestelde en inactieve dagen.

Gepresteerd dagen zijn alle dagen waarvoor een loon betaald werd door de werkgever.⁶ Tot de gelijkgestelde dagen worden onder meer tijdskrediet en loopbaanonderbreking, conventioneel brugpensioen, werkloosheidsuitkering, militaire dienst en ziekte gerekend. Deze gelijkgestelde dagen worden ook in rekening gebracht voor de pensioenopbouw, en zijn in die zin van groot belang in het huidige eindloopbaan debat. Wat rest zijn inactieve dagen, onder andere de dagen waarop werd gestudeerd of niet werd deelgenomen aan de arbeidsmarkt vanwege gezinszorg. Ook de jaren van vervroegd rustpensioen worden als inactieve periodes geteld. Uiteindelijk werden alle gepresteerd, gelijkgestelde en inactieve dagen per leeftijd vergeleken met 312 dagen, dit is het maximum aantal potentiële arbeidsdagen per loopbaanjaar.⁷ Samengevat berekenen we dus voor elke leeftijd tussen 14 en 64/65 jaar het gemiddelde aandeel van het volume gepresteerd, gelijkgestelde en inactieve dagen.

Op 14-jarige leeftijd hadden de inactieve dagen zowel bij mannen als bij vrouwen een aandeel van meer dan 90%. Op die leeftijd was de overgrote meerderheid nog terug te vinden op de schoolbanken. Al snel daarna namen de loopbanen voor

Figuur 2.

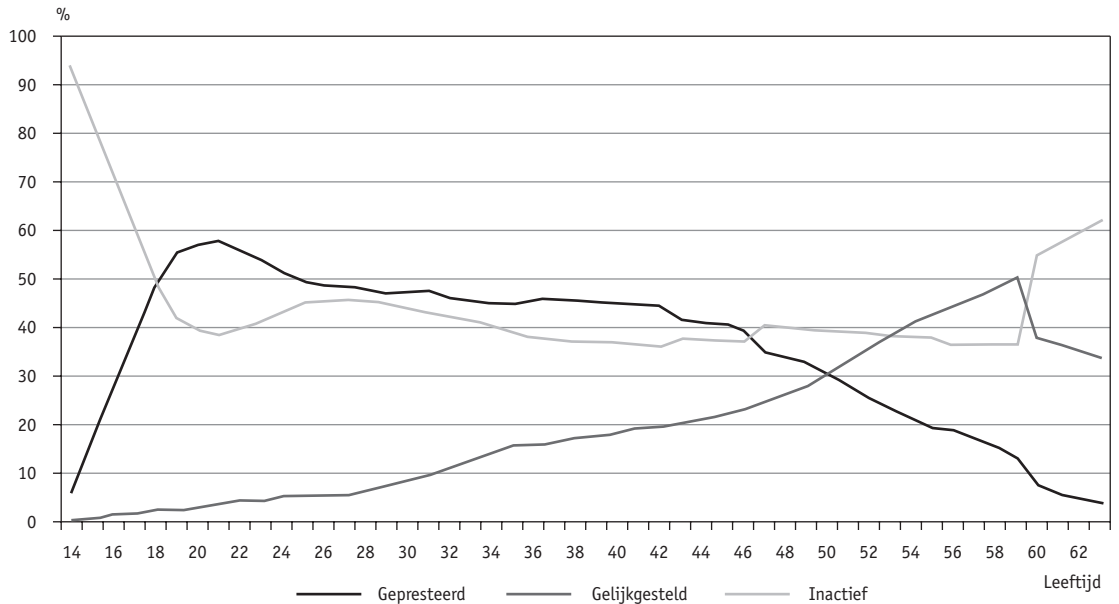
Aandeel van gepresteerde, gelijkgestelde en inactieve dagen doorheen de loopbaan van de mannen uit de steekproef (België)



Bron: CIMIRe en Datawarehouse AM&SB (Bewerking Steunpunt WSE)

Figuur 3.

Aandeel van gepresteerde, gelijkgestelde en inactieve dagen doorheen de loopbaan van de vrouwen uit de steekproef (België)



Bron: CIMIRe en Datawarehouse AM&SB (Bewerking Steunpunt WSE)

mannen en vrouwen een andere wending. Na een wat aarzelende start, namen de gepresteerde dagen bij de mannen een hoge vlucht tot een piek op de leeftijd van 32 jaar (figuur 2). Op die leeftijd waren de mannen uit de steekproef gemiddeld 80,2% van de potentiële arbeidstijd (312 dagen) aan de slag. Dit is ook de leeftijd met het hoogst aantal werkende mannen, zoals al bleek uit figuur 1. Vervolgens nam het belang van de gepresteerde dagen jaar na jaar geleidelijk af. Op de leeftijd van 43 jaar zakten de gepresteerde dagen voor het eerst terug onder de 70% en op de leeftijd van 53 jaar werd minder dan de helft van de potentiële arbeidstijd nog gewerkt. Ook nadien zakte het aandeel gepresteerde dagen steeds verder en op 64-jarige leeftijd, het jaar voor de officiële pensioenleeftijd, werd gemiddeld nog slechts 4% van de potentiële tijd gewerkt.

In tegenstelling tot de curve van de gepresteerde dagen, kent de curve van de gelijkgestelde dagen een zo goed als continu stijgend verloop (figuur 2). Op jonge leeftijd was het belang van de gelijkgestelde dagen bij de mannen heel beperkt. Gemiddeld bekeken, bereikten de mannen pas op 36-jarige leeftijd meer dan 10% gelijkgestelde dagen. Daarna ging het in stijgende lijn en op 50-jarige leeftijd waren de gelijkgestelde dagen goed voor een vijfde van een volledig jaar. Van dan af zette de groei zich sterk door, zeker vanaf ongeveer 54 à 55 jaar, een leeftijd waarop flink wat mannen op brugpensioen gingen. De inactieve dagen, tot slot, schommelden bij de mannen lange tijd tussen 10 en 20% van een loopbaanjaar. Pas vanaf 60 jaar kenden de inactieve dagen een stijging. Dit valt te verklaren door de mogelijkheid om, onder strikte voorwaarden, vanaf die leeftijd vervroegd in rustpensioen te gaan en de arbeidsmarkt de rug toe te keren.

Bij de vrouwen vinden we een heel ander beeld (figuur 3). Zo werd de piek in gepresteerde dagen al snel bereikt, op 21 jaar met een belang van 57,8%. Dit is ook de leeftijd waarop het hoogste aantal vrouwen aan het werk was (figuur 1). Op de leeftijd van 25 jaar doken de gepresteerde dagen reeds terug onder 50% van de potentiële arbeidstijd. Vanaf die leeftijd kenden de vrouwen in hun loopbaan gemiddeld genomen steeds meer niet-gewerkte dan gewerkte dagen. Voor de gelijkgestelde dagen volgen de vrouwen min of meer het patroon van de mannen. Het grote verschil met de mannen zit vooral in de inactieve periodes. Gedurende ongeveer veertig jaar, tussen de leeftijd van

20 en 60, waren de inactieve dagen bij de vrouwen goed voor gemiddeld circa 40% van de potentiële arbeidstijd.

Synthese van de volledige loopbaan(kloof)

Bij wijze van synthese drukken we in figuur 4 de loopbanen uit in jaren en krijgen we een zicht op de totale gemiddelde loopbaanduur. Hiervoor maken we de som van alle gepresteerde, gelijkgestelde en inactieve dagen doorheen de loopbaan, en delen we dit door het maximum arbeidspotentieel van 312 dagen per jaar.⁸ Indien de gepresteerde (of gelijkgestelde) dagen het maximum van 312 dagen per jaar overschrijden, dan toppen we af op 312 dagen.⁹ De uitkomst geeft ons het gecumuleerd volume van elk van de drie componenten doorheen de loopbaan.

Een eerste vaststelling is dat de totale loopbaan voor mannen en vrouwen nagenoeg even lang is geweest. Tussen het moment van intrede op de arbeidsmarkt en het rustpensioen tellen we zowel voor mannen als vrouwen gemiddeld ongeveer 45 jaar. De verdeling naar gepresteerde, gelijkgestelde en inactieve jaren is echter geheel verschillend.

Kijken we eerst naar het *aantal gepresteerde of gewerkte jaren*. De mannen kenden gemiddeld 27,7 gewerkte jaren doorheen de loopbaan, tegenover 18,1 gewerkte jaren bij de vrouwen. Gemiddeld lag het aantal gepresteerde jaren bij de mannen dus bijna 10 jaar (of 53%) hoger dan bij de vrouwen.

Het *aantal gelijkgestelde jaren* was daarentegen quasi gelijk. Op een totale loopbaan van 45 jaar kenden mannen en vrouwen gemiddeld een tiental gelijkgestelde jaren. Door de som te maken van gepresteerde én gelijkgestelde periodes krijgen we een zicht op de jaren die in aanmerking komen voor de berekening van de formele *pensioenloopbaan*. De mannen eindigen zo gemiddeld op 37,1 pensioenloopbaanjaren, de vrouwen op 27,8. Bij een gelijkaardige berekening door de Studiecommissie voor de Vergrijzing (Hoge Raad van Financien, 2011) worden deze pensioenloopbanen weliswaar iets hoger ingeschat¹⁰ (42,4 bij de mannen en 31,9 bij de vrouwen), maar de kloof tussen mannen en vrouwen blijkt er even groot te zijn (10 jaar of 33%).

Het verschil tussen mannen en vrouwen dat bekomen werd bij de gepresteerde jaren, wordt gecompenseerd bij het *aantal inactieve jaren*. De vrouwen uit de steekproef kenden in hun loopbaan gemiddeld 16,6 inactieve jaren, bijna 2,5 maal meer dan de mannen. Het totale volume van inactieve periodes doorheen de loopbaan is hiermee voor de vrouwen bijna even groot als het volume van de gepresteerde periodes. De spreiding of standaarddeviatie (SD) is echter groot, vooral dan bij de inactieve jaren voor de vrouwen uit de steekproef (SD 15,1). Dit wijst erop dat de vrouwen zeker geen homogene groep vormen wat betreft het totaal aantal inactieve jaren. Het gemiddelde van bijna 17 inactieve jaren verbergt sterk verschillende resultaten binnen de vrouwelijke populatie.

Conclusie

In deze bijdrage reconstrueerden we op basis van pensioenloopbaangegevens de volledige loopbanen van mannen en vrouwen met een zuivere werknemersloopbaan. In de beschouwde generatie waren de mannen doorheen de hele loopbaan veel vaker aan het werk dan de vrouwen. Dit beeld

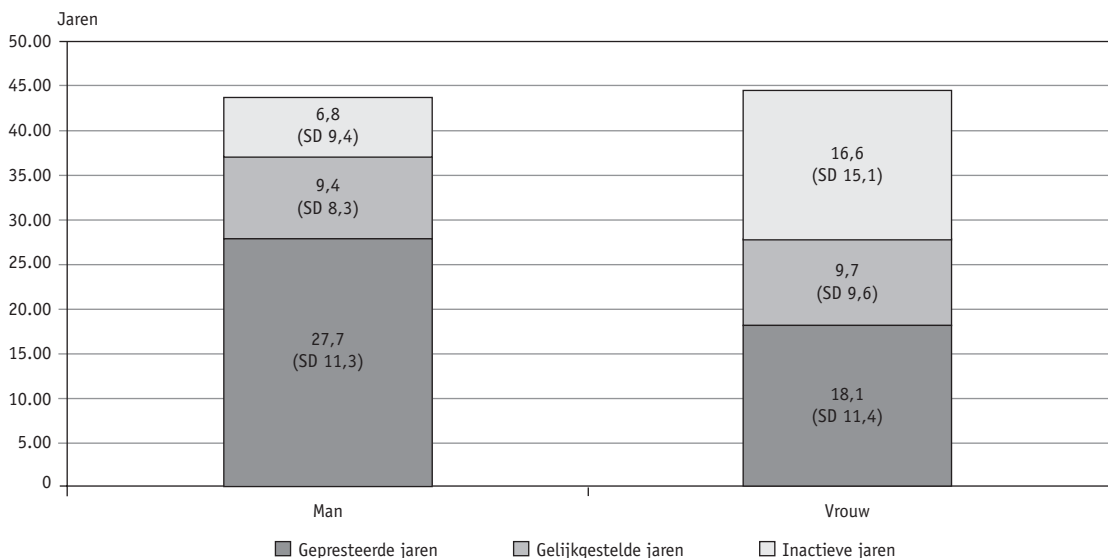
wordt bevestigd als we naar de effectief gewerkte volumes doorheen de loopbaan kijken. Op de leeftijd van 25 jaar namen de gewerkte dagen bij de vrouwen al minder dan 50% van de potentiële arbeidstijd in beslag. Vanaf die leeftijd kenden de vrouwen in hun loopbaan gemiddeld genomen steeds meer niet-gewerkte dan gewerkte dagen. Bij de mannen lag dit keerpunt op 53 jaar.

Omgerekend naar loopbaanjaren, liep het totale arbeidsvolume in de loopbaan bij de mannen op tot gemiddeld bijna 28 gewerkte jaren, tegenover 18 gewerkte jaren bij de vrouwen. Het grote verschil zit vooral in de inactieve periodes. Gedurende een veertigtal jaren waren de inactieve dagen bij deze generatie vrouwen goed voor gemiddeld circa 40% van de potentiële arbeidstijd.

Deze vaststellingen zijn natuurlijk niet zo verrassend. We beseffen bovendien maar al te goed dat het hier om 'historische' loopbaangegevens gaat, en dat de volumes gewerkte en gelijkgestelde tijd bij aankomende generaties hoger zullen liggen. Dat zal met name bij de vrouwen zo zijn. Toch zijn deze resultaten een zinvolle bijdrage aan het debat. Ze schetsen immers hoe kort de eigenlijke

Figuur 4.

Lengte en samenstelling van de loopbanen voor mannen en vrouwen uit de steekproef, uitgedrukt in gemiddeld aantal jaren en standaarddeviatie (SD) (België)



Bron: CIMIRe en Datawarehouse AM&SB (Bewerking Steunpunt WSE)

arbeidsloopbaan is geweest bij de recent gepensioneerde generaties, maar ook hoe zwaar de gelijkgestelde periodes in de loopbaanopbouw doorwegen. De afstand tot het beeld van een pensioenloopbaan van 45 jaar, waarin werken duidelijk de bovenhand heeft op niet-werken, is zonder meer groot.

Stijn Braes
Wim Herremans
Luc Sels
Steunpunt WSE

Noten

1. CIMIRE: Compte Individuel Multisectoriel – Multisectorielle Individuele Rekening.
2. Werknemers met een toereikende loopbaan kunnen vanaf 60 jaar intreden in een vervroegd rustpensioen, zie <http://www.onprvp.fgov.be>.
3. We selecteerden bovendien enkel individuen waarvoor effectieve prestaties (minstens één dag) werden geregistreerd.
4. Het gaat om personen die minstens één gepresteerd dag hadden op de betreffende leeftijd.
5. Van hun mannelijke tegenhangers bleek minder dan 1% nooit betaalde arbeid te hebben gepresteerd.

6. Daar vóór 2003 de vakantiedagen voor arbeiders niet bij de gepresteerd dagen maar wel de gelijkgestelde dagen geteld werden, hebben we voor die specifieke periode, omwille van uniformiteit met de bedienden en met de latere periodes, een schatting van de vakantiedagen voor de arbeiders gemaakt en deze overgedragen van de gelijkgestelde naar de gepresteerd dagen.
7. Omgerekend naar een zesdagenweek.
8. Voor het berekenen van de totale loopbaanduur beperken we de individuele carrières tot de periode tussen de eerste intrede op de arbeidsmarkt en de intrede in een (vervroegd of officieel) rustpensioen. De studiejaren enerzijds en de inactieve jaren na een vervroegd rustpensioen anderzijds worden hier dus niet mee in rekening gebracht (in tegenstelling tot bij de figuren 2 en 3).
9. Ter illustratie: indien een persoon in een bepaald jaar bijvoorbeeld 320 gewerkte dagen heeft, telt dat jaar toch maar mee als één voltijds equivalent jaar van 312 dagen.
10. Dit is mogelijk te wijten aan het feit dat wij in onze berekeningen de gepresteerd en gelijkgestelde dagen aftoppen op maximaal 312 dagen per jaar (zie elders in de tekst).

Bibliografie

Hoge Raad van Financiën. 2011. *Studiecommissie voor de vergrijzing. Jaarlijks verslag.*