

# Voorzichtige daling van de werkloosheid

***Tussen november 2008 en augustus 2010 steeg de Vlaamse werkloosheid met zo'n 42 000 personen. Sindsdien is het aantal niet-werkende werkzoekenden (nwwz) opnieuw met iets meer dan 14 000 personen gedaald. Nog twee derde te gaan dus om tot het niveau van voor de crisis te komen, goed voor 28 000 niet-werkende werkzoekenden. In dit artikel geven we aan bij welke groepen de resterende kloof te situeren is. We gaan ook na of de (her)tewerkstellingskansen gelijkmatig toegenomen zijn voor verschillende groepen in de werkloosheid. Bijzondere aandacht gaat hierbij naar de positie van de langdurig werklozen.***

## **Herstel met verschillende snelheden**

Evolutie van de werkloosheid in de gewesten

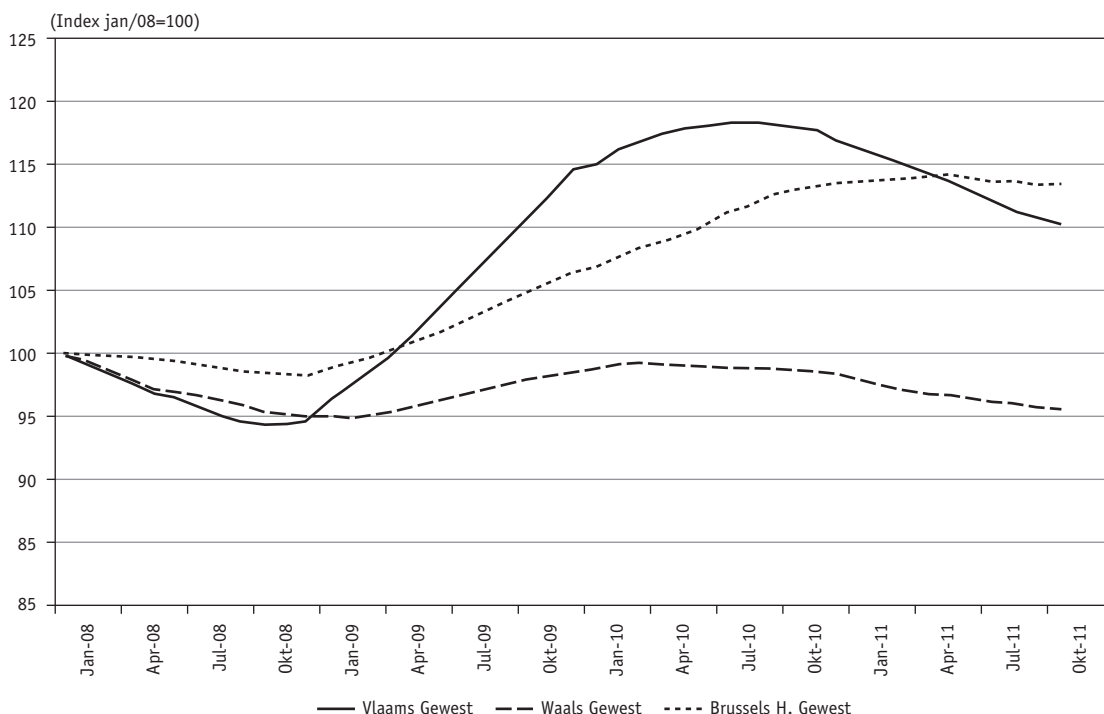
In figuur 1 wordt de evolutie van het aantal niet-werkende werkzoekenden afgebeeld, gezuiverd voor seizoenseffecten door middel van voortschrijdende gemiddelden van twaalf maanden. Het werkloosheidsniveau werd in de drie gewesten op 100 gezet in januari 2008, zodat we het verloop van de werkloosheid tijdens en na de crisis onderling kunnen vergelijken. Onmiddellijk valt op hoe de Vlaamse werkloosheid tijdens de crisis veel sterker steeg dan in de andere gewesten, en nadien ook veel sneller daalde. De toename van de Brusselse werkloosheid verliep geleidelijker, maar zette zich langer door. Het keerpunt werd er pas in juni 2011 bereikt. De Waalse werkloosheid heeft de crisis verbazingwekkend goed doorstaan en is nu al bijna teruggekeerd naar het niveau van voor de crisis. De 'weerbaarheid' van Wallonië wordt eveneens bevestigd in de tewerkstellingscijfers. De tewerkstellingskrimp was er beperkter dan in Vlaanderen en

het precrisisniveau werd er sneller weer bereikt. Dit is in belangrijke mate te verklaren doordat de tewerkstelling in Wallonië minder sterk geconcentreerd is in de industriële sectoren die zware klappen kregen tijdens de crisis (o.a. de automobielenindustrie). Wat de tewerkstelling betreft, heeft trouwens vooral Brussel de verliezen binnen de perken weten te houden. Ook dit is een gevolg van de economische structuur met vooral een sterk uitgebouwde diensten-

sector in het hoofdstedelijk gewest. Als gevolg van de grote mismatch tussen vraag en aanbod op de Brusselse arbeidsmarkt heeft de eigen populatie hiervan echter minder kunnen profiteren, waardoor de Brusselse werkloosheid toch aanzienlijk gestegen is. Naast de economische structuur speelt wellicht ook het Win-Win-tewerkstellingsplan een zekere rol in het afwijkende crisistrajec tussen de gewesten. Dit aanwervingsplan heeft zich in Wallonië het sterkst ontwikkeld. Meer dan 50% van de totale tewerkstelling in het kader van Win-Win is in Wallonië gesitueerd. Het gaat om een groep van ruim 25 000 personen, van wie de grote meerderheid jongeren dan 26 jaar (69%). Deze maatregel heeft het effect van de crisis op de jongerentewerkstelling in Wallonië enigszins kunnen verzachten. Met het aflopen van de maatregel in 2011 wordt dan ook gevreesd voor een mogelijke vertraging in de jobcreatie tijdens het volgende jaar (IWEPS, 2011). Niettegenstaande het gunstige traject van Wallonië doorheen de crisis, blijft het globale werkloosheidsniveau er trouwens nog een pak hoger dan in Vlaanderen (zie verder).

**Figuur 1.**

Trendindex van het aantal niet-werkende werkzoekenden in de gewesten (januari 2008 – oktober 2011; januari 2008 = 100)



\* Trendindex: index van het trendniveau dat een voortschrijdend gemiddelde is van 12 maanden

**Bron:** RVA (Bewerking Departement WSE/Steunpunt WSE)

**Tabel 1.**

Evolutie van het gemiddeld aantal niet-werkende werkzoekenden in de gewesten (2008-2011, gemiddelde januari-oktober)

	Aantal nwwz (n)				Evolutie '08-'11		Evolutie '10-'11	
	2008	2009	2010	2011	(n)	(%)	(n)	(%)
Vlaams Gewest	168 200	202 800	210 300	196 200	+28 000	+16,6	-14 200	-6,7
Waals Gewest	244 100	253 200	253 800	245 200	+1 100	+0,5	-8 600	-3,4
Brussels H. Gewest	91 800	99 200	106 600	106 400	+14 700	+16,0	-100	-0,1
België	504 000	555 200	570 700	547 800	+43 800	+8,7	-22 800	-4,0

**Bron:** RVA (Bewerking Departement WSE/Steunpunt WSE)

Op het moment van de analyses beschikten we enkel over werkloosheidscijfers tot en met oktober 2011. In tabel 1 berekenen we het gemiddelde aantal niet-werkende werkzoekenden (nwwz) en de evolutie op basis van de eerste tien maanden van elk jaar. De tabel bevestigt dat het Vlaams Gewest het meest conjunctuurgevoelige gewest van

de drie is. Gedurende de crisis kende Vlaanderen de sterkste toename van de werkloosheid, en in 2011 kende het de sterkste werkloosheidsdaling. Ten opzichte van 2010 daalde het aantal nwwz in Vlaanderen met 14 200 personen, of -6,7%. Daarmee is één derde van de gedurende de crisis opgelopen schade hersteld, want het aantal nwwz

is nog steeds 28 000 personen hoger dan in 2008 (+16,6%).

De Waalse prestatie is opnieuw opmerkelijk. In 2011 daalde de Waalse werkloosheid in één klap met 8 600 personen, bijna terug naar het niveau van 2008. In Brussel is de werkloosheid in 2011 daarentegen amper gedaald (-0,1%). Het aantal nwwz in Brussel ligt nog steeds 14 700 personen hoger dan in 2008. Brussel kampt al jaren met een torenhoge werkloosheid. Het gebrek aan beterschap in 2011 maakt duidelijk dat het nog lang kan duren vooraleer Brussel opnieuw het niveau van voor de crisis bereikt. In gans België komt het aantal nwwz in 2011 op 547 800 personen, 22 800 (4%) minder dan in 2010, maar nog steeds 43 800 (8,7%) meer dan in 2008.

In figuur 2 worden de werkloosheidsgraden van de Belgische gewesten en de EU-27 vergeleken. Het gaat om de ILO-werkloosheidsgraad<sup>1</sup> gebaseerd op de Enquête naar de Arbeidskrachten. Het Waals Gewest mag dan wel bijzonder goed herstellen van de crisis, de werkloosheid is er nog steeds

bijzonder hoog. In het tweede kwartaal van 2011 bedroeg (het trendniveau van) de Waalse werkloosheidsgraad 10,2%, meer dan dubbel zo hoog als de Vlaamse werkloosheidsgraad van 4,6%. De uiterst moeilijke Brusselse situatie is overduidelijk: in dit gewest was 17,2% van de beroepsactieve bevolking werkloos.

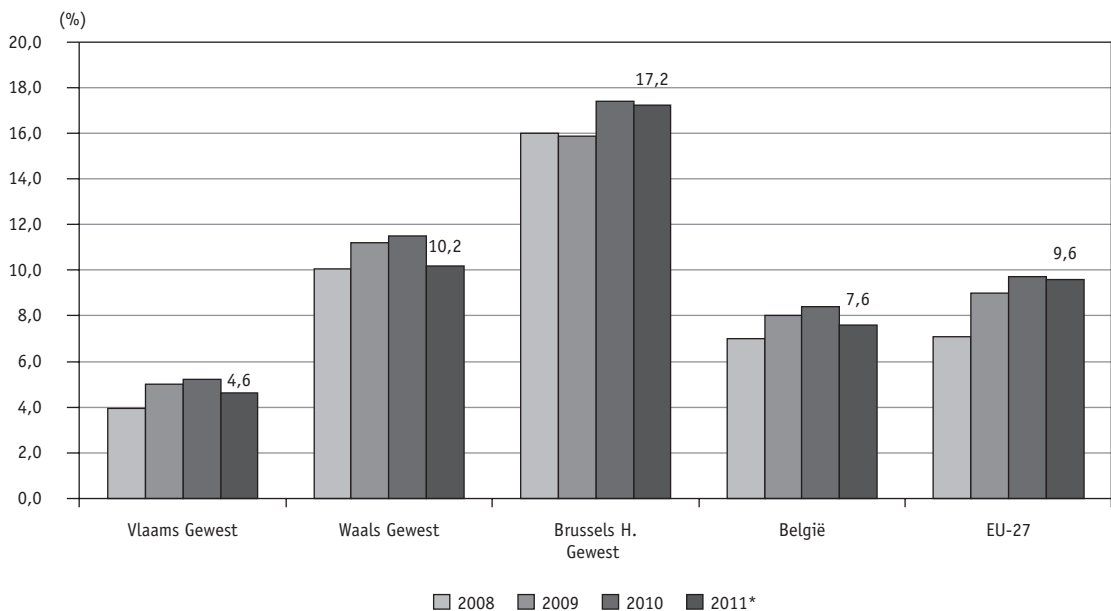
Het Vlaams Gewest is het enige gewest dat beter doet dan het Europees gemiddelde (9,6%). De figuur toont ook hoe de Europese werkloosheid bij de start van de economische crisis sterker is toegenomen dan de Belgische, en hoe het herstel er in 2011 veel gematigder was. In het Vlaams en het Waals Gewest daalde de werkloosheid in 2011 veel sterker dan gemiddeld in Europa.

### Evolutie van de werkloosheid in verschillende landen

Eurostat berekent voor alle landen van Europa (en de VS en Japan) maandelijkse werkloosheidsgraden door de evolutie in de administratieve

**Figuur 2.**

ILO-Werkloosheidsgraad in België, de gewesten en EU-27 (2008 – 2011)



\* Het cijfer voor 2011 is geen jaarcijfer, maar het trendcijfer van het tweede kwartaal van 2011 (dit is een gemiddelde van het 3e kwartaal 2010 tot en met het 2e kwartaal 2011).

**Bron:** FOD Economie – Algemene Directie Statistiek – EAK, Eurostat LFS (Bewerking Departement WSE/Steunpunt WSE)

werkloosheidscijfers (op maandbasis) toe te passen op de ILO-werkloosheidsgraad. In figuur 3 geven we deze cijfers weer voor een selectie van landen om de Belgische werkloosheidscijfers, en de evolutie daarvan, in een internationale context te plaatsen.<sup>2</sup>

In de grafiek is opnieuw goed te zien hoe België de crisis beter doorstond dan de Europese Unie. In 2008 waren de Europese en Belgische werkloosheidsgraden ongeveer even hoog, maar in de loop van 2009 en 2010 is de Europese werkloosheidsgraad een stuk hoger opgelopen. Sindsdien is de Europese werkloosheidsgraad stabiel gebleven, terwijl de Belgische werkloosheid reeds in de loop van 2010 opnieuw begon te dalen. Bovendien vertonen de Europese cijfers in de laatste maanden opnieuw een lichte stijging, terwijl de daling van de Belgische werkloosheidsgraad zich voorlopig nog verderzet.

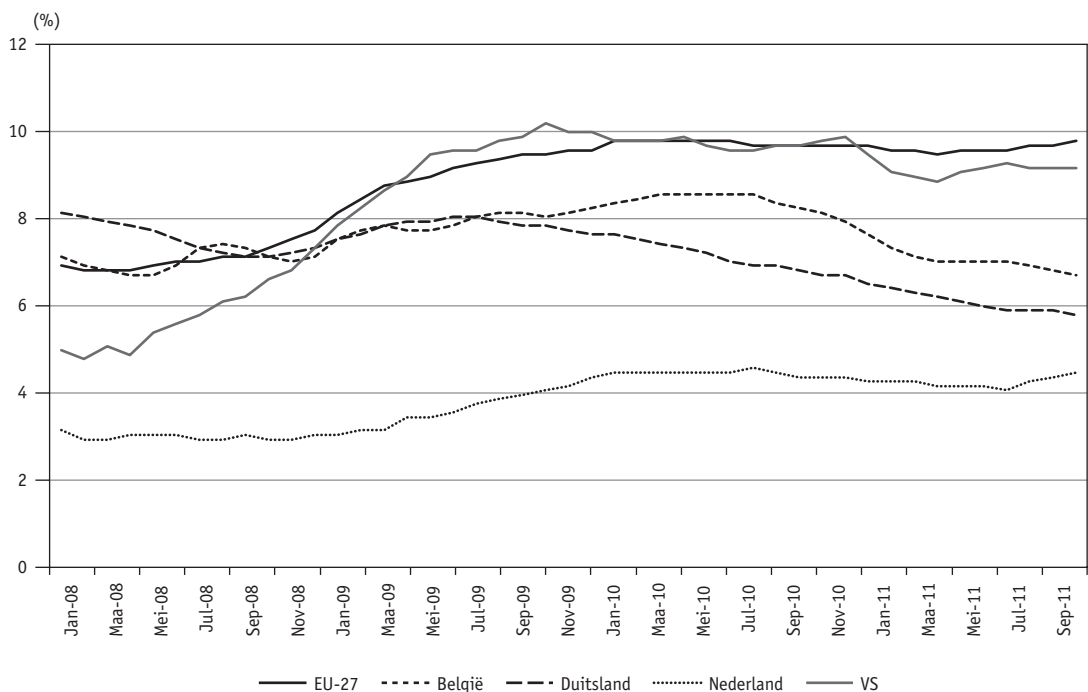
Ook de Duitse werkloosheidsgraad was aanvankelijk ongeveer even hoog als de Belgische, en nam

onder invloed van de crisis toe in 2009. In de tweede helft van 2009 begon de Duitse werkloosheid echter opnieuw te dalen, lang voor er in andere landen sprake was van enig herstel. In 2011 zakt de Duitse werkloosheidsgraad onder de 6%, wat evenwel nog steeds hoger is dan de Vlaamse werkloosheidsgraad (4,6%, zie hierboven). De Nederlandse werkloosheidsgraad is één van de laagste in Europa, maar herstelt uiterst langzaam van de economische crisis. Net als bij het Europese gemiddelde, zien we ook hier een nieuwe werkloosheidstoename in de tweede helft van 2011.

Tot slot geven we ook de evolutie van de werkloosheid in de Verenigde Staten mee. Vooral de evolutie in 2008 en 2009 valt op, toen de werkloosheidsgraad er verdubbelde. Sindsdien bleef de Amerikaanse werkloosheid stabiel op dit hoge peil. De Amerikaanse economie loopt doorgaans wat voor op de onze, maar toch is hier nog geen herstel te zien.

**Figuur 3.**

Evolutie van de Belgische werkloosheidsgraad in een internationale context (januari 2008 – september 2011)



**Bron:** Eurostat LFS (Bewerking Departement WSE/Steunpunt WSE)

## Niet iedereen profiteert mee

### Achtergrondkenmerken

In tabel 2 bekijken we de evolutie van het aantal Vlaamse nwwz volgens een aantal persoonskenmerken. Naar analogie met figuur 2 voegen we eveneens de ILO-werkloosheidsgraad toe zoals deze wordt berekend op basis van de Enquête naar de Arbeidskrachten (EAK). Omdat de EAK-cijfers voor 2011 nog niet beschikbaar zijn voor deze deelpopulaties gebruiken we de jaarcijfers van 2010.

In de eerste tien maanden van 2011 waren er gemiddeld 196 200 nwwz in Vlaanderen. Dit is 6,7% minder dan in dezelfde periode in 2010, maar nog steeds 16,6% meer dan in 2008, voor het uitbreken

van de crisis. Vooral het aantal mannelijke nwwz ligt nog fors hoger dan voor de crisis (+26%). De resterende kloof bij de vrouwen is heel wat kleiner (+8,2%). Het aantal vrouwelijke werkzoekenden nam dan ook minder sterk toe tijdens de crisis omdat vrouwen vaker in minder conjunctuurgevoelige sectoren werken, zoals het onderwijs en de gezondheidszorg. Tussen 2010 en 2011 was de daling van de werkloosheid iets minder sterk bij de vrouwen dan bij de mannen (-5,2% tegenover -8,2%).

In 2011 tellen we nog bijna 100 000 nwwz zonder diploma van het secundair onderwijs (3e graad). Meer dan de helft van alle niet-werkende werkzoekenden is dan ook laaggeschoold. Bovendien zijn laaggeschoolden met een werkloosheidsgraad van 9,6% dubbel zo vaak werkloos als

**Tabel 2.**

Evolutie van het gemiddeld aantal niet-werkende werkzoekenden (Vlaams Gewest; 2008 – 2011, gemiddelde januari-oktober) en ILO-werkloosheidsgraad (Vlaams Gewest; 2010)

	2011	'10-'11		'08-'11		Werkloosheids- graad (ILO)
	(n)	(n)	(%)	(n)	(%)	(2010) (%)
Totaal	196 200	-14 200	-6,7	+28 000	+16,6	5,2
<i>Geslacht</i>						
Mannen	100 400	-8 900	-8,2	+20 700	+26,0	5,2
Vrouwen	95 800	-5 200	-5,2	+7 300	+8,2	5,1
<i>Onderwijsniveau</i>						
Laaggeschoold	98 400	-7 800	-7,3	+10 000	+11,3	9,6
Middengeschoold	66 300	-4 300	-6,1	+11 800	+21,7	5,1
Hooggeschoold	31 500	-2 100	-6,2	+6 200	+24,3	3,0
<i>Leeftijd</i>						
< 25 jaar	41 500	-4 700	-10,2	+6 800	+19,7	15,6
25-49 jaar	102 600	-9 000	-8,1	+14 400	+16,3	4,3
> 49 jaar	52 000	-400	-0,9	+6 800	+15,0	4,0
<i>Arbeidshandicap</i>						
Met arbeidshandicap	28 400	-1 600	-5,5	-100	-0,2	14,8
Zonder arbeidshandicap	167 800	-12 500	-6,9	+28 100	+20,1	4,5
<i>Herkomst*</i>						
Europees (incl. Belgen)	148 700	-13 900	-8,5	+15 100	+11,3	4,5
Niet-Europees	47 500	-300	-0,6	+12 900	+37,4	17,7
<i>Werkloosheidsduur</i>						
< 1 jaar werkzoekend	110 100	-10 200	-8,5	+13 700	+14,2	-
1-2 jaar werkzoekend	33 400	-5 600	-14,3	+10 600	+46,3	-
> 2 jaar werkzoekend	52 700	+1 600	+3,2	+3 700	+7,6	-

\* Het gaat om mensen met een huidige of vorige nationaliteit uit Europa (EU-27 + EVA (IJsland, Liechtenstein, Noorwegen of Zwitserland)) of van buiten Europa.

**Bron:** VDAB, FOD Economie – Algemene Directie Statistiek – EAK, Eurostat LFS (Bewerking Departement WSE/Steunpunt WSE)

middengespoolden (5,1%) en meer dan drie maal zo vaak als hooggeschoolden (3%). Relatief gezien was de impact van de crisis echter eerder beperkt bij de laaggeschoolden. Het aantal laaggeschoolde nwwz lag in 2011 11,3% hoger dan in 2008. De groep middengespoolden telde in 2011 nog ruim een vijfde meer nwwz dan voor de crisis (+21,7%). De hooggeschoolden, ten slotte, doen het goed, maar gingen gedurende de crisis het sterkst achteruit. In 2011 waren er nog steeds een kwart meer hooggeschoolde nwwz dan in 2008 (+24,3%).

Het aantal nwwz jonger dan 25 jaar daalde in 2011 met -10,2%, een beduidend sterkere daling dan bij de 25- tot 49-jarigen (-8,1%) en dan bij de 50-plussers (-0,9%). Toch is het aantal jonge nwwz met 41 500 nog steeds 19,7% hoger dan voor de crisis. Bovendien is hun werkloosheidsgraad (15,6%) meer dan drie keer zo hoog als die van de twee oudere leeftijdsgroepen (rond 4%). Het aantal nwwz ouder dan 50 kende in 2011 amper een daling (-0,9%). Deze groep begon dan ook pas in mei 2011 voor het eerst te dalen, ruim later dan de meeste andere groepen.

In 2011 daalde het aantal nwwz met een arbeidshandicap tot 28 400 (-5,5%), waardoor het niveau van voor de crisis opnieuw bereikt werd. De evolutie van de werkloosheid bij personen met een arbeidshandicap wordt niet zozeer door de conjunctuur bepaald, maar eerder door een aantal structurele elementen (beschermde jobs, loonsubsidies). De relatief gunstige evolutie van het aantal nwwz met een arbeidshandicap verhult hun zwakke positie op onze arbeidsmarkt, die veel duidelijker blijkt uit hun werkloosheidsgraad: 14,8% van de beroepsactieve personen met een arbeidshandicap is werkloos.

De situatie van nwwz van allochtone (niet-Europese) afkomst blijft dramatisch. Het aantal allochtone nwwz ligt op een recordhoogte van 47 500 nwwz, 37,4% meer dan voor de crisis. Net als bij de 50-plussers is de werkloosheid bij allochtonen pas later beginnen dalen dan bij de meeste andere werkzoekenden (in april 2011). Het aantal allochtone nwwz daalde tussen 2010 en 2011 met amper 300 personen (-0,6%). Met een werkloosheidsgraad van 17,7% scoren allochtonen het slechtst van alle kansengroepen (die we hier bespreken).

In het trendrapport van 2010 meldde we een eerste daling van het aantal nwwz die minder dan een

jaar werkzoekend waren, en een forse toename van het aantal nwwz die tussen één en twee jaar werkzoekend waren (Herremans et al., 2010). Een jaar later zien we een duidelijke daling in deze beide groepen. Het aantal kortdurig werkzoekenden (korter dan een jaar) daalde tussen 2010 en 2011 met -8,5% of -10 200 personen. Procentueel daalde het aantal nwwz dat tussen één en twee jaar werkzoekend was nog veel sterker (-14,3%). Een deel van hen bleef echter langdurig in de werkloosheid en stroomde door naar de volgende categorie (langer dan twee jaar werkzoekend). Deze categorie van zeer langdurig werklozen was de enige groep die in 2011 nog verder aandikte (+3,2%). Het gaat hierbij grotendeels om werkzoekenden die tijdens de crisis hun job verloren en intussen meer dan twee jaar werkloos zijn. Toch bleef de toename van deze groep nog relatief beperkt in verhouding tot de forse werkloosheidsgroei die tijdens de crisis werd vastgesteld. Hier komen we verder nog op terug.

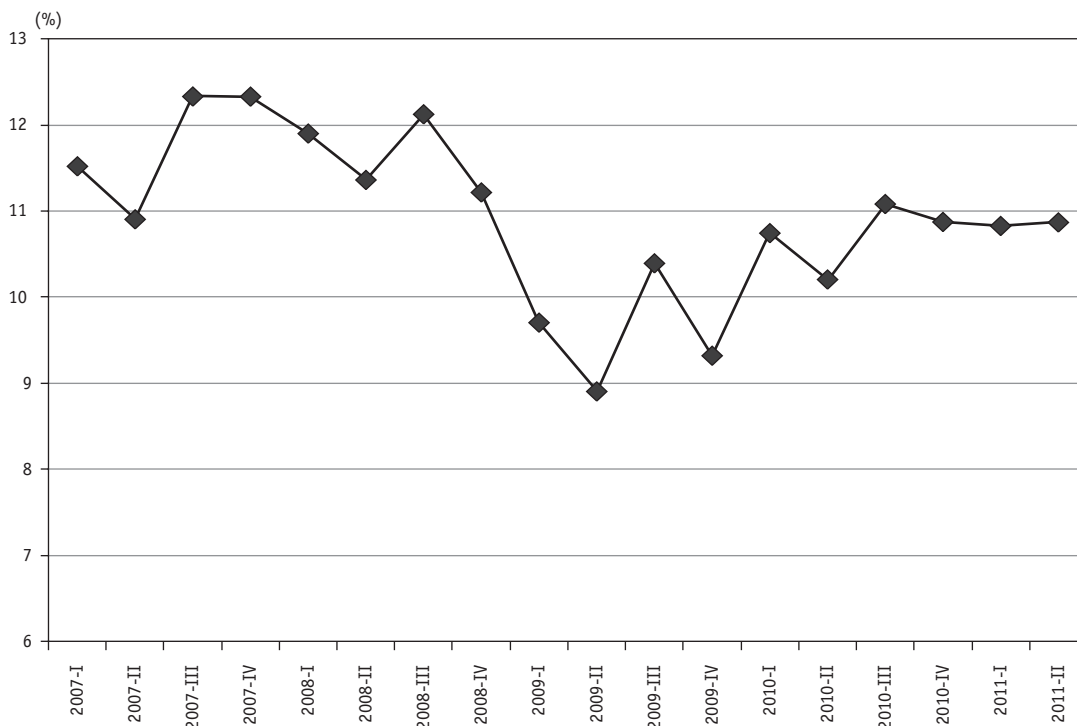
## Kans op werk

De daling van het aantal niet-werkende werkzoekenden was niet bij alle groepen even groot, en ook de werkloosheidsgraad verschilt sterk naargelang de verschillende achtergrondkenmerken. Sommige groepen van werkzoekenden vinden gemiddeld sneller een nieuwe job dan andere. We kunnen dit uitdrukken aan de hand van de 'kans op werk' (zie figuur 4). Dit is de verhouding tussen het aantal werkzoekenden dat werk vindt in de loop van één maand en de totale groep nwwz aan het begin van die maand. Vóór de crisis ging elke maand gemiddeld 12% van alle nwwz aan het werk, maar in de loop van 2008 en 2009 is de kans op werk gedaald naar 9 à 10%. Nadien nam de kans op werk opnieuw toe (tot ongeveer 11%), maar deze is nog niet hersteld tot op het niveau van voor de crisis.

In tabel 3 tonen we de kans op werk van verschillende groepen nwwz. We vergelijken telkens de gemiddelde kans op werk in het eerste semester van 2011 met de eerste semesters van de voorgaande jaren. Zo zien we dat de totale kans op werk in de eerste helft van 2008 (net voor de crisis) 11,8% per maand bedroeg, in 2009 naar 9,2% zakte en intussen herstelde tot 10,8%. Dit komt overeen met een gemiddelde maandelijkse doorstroom naar werk

**Figuur 4.**

Kans op werk: aandeel niet-werkende werkzoekenden dat werk vindt in de loop van een maand ten opzichte van de totale groep (Vlaams Gewest; 2007-I – 2011-II)



**Bron:** VDAB (Bewerking Departement WSE/Steunpunt WSE)

van 21 000 nwwz. Het niveau van voor de crisis is voor geen enkele groep opnieuw bereikt, ondanks de vele openstaande vacatures (zie Braes & Herremans, 2011).

In de eerste helft van 2011 was de kans op werk voor mannen 11,9% en voor vrouwen 9,7%. De hogere kans op werk van mannen wordt gecombineerd met een hogere instroom in de werkloosheid. Mannen vinden niet alleen sneller werk, ze worden ook vaker (weer) werkloos. Ze werken immers vaker in conjunctuurgevoelige industriële sectoren, en vaker met uitzendcontracten.

Er is een groot verschil tussen de hertewerkstellingskansen van laaggeschoolden (8,5%), midden-geschoolden (12,6%) en hooggeschoolden (15%). Deze verschillen uiten zich echter enkel in de hoogte van de indicator, en niet in de conjunctuurgevoeligheid ervan. Alle drie de groepen kenden in

2009 een even forse terugval, waarvan ze nog niet helemaal hersteld zijn.

Eén van de meest bepalende kenmerken voor de kans op werk is de leeftijd. Jongeren hebben met 17,9% een behoorlijk hoge kans op werk, terwijl 50-plussers een bijzonder lage kans op werk hebben (3,1%). De hoge kans op werk van jongeren is opmerkelijk omdat jongeren tevens een zeer hoge werkloosheidsgraad hebben. Jongeren wisselen erg vaak tussen (korte) periodes van werkloosheid en werk, waardoor zowel hun werkloosheidsrisico als hun (her)tewerkstellingskans erg hoog is.

De kans op werk van nwwz met een arbeidshandicap bedroeg in de eerste helft van 2011 4,6% per maand, wat al behoorlijk dicht bij het niveau van voor de crisis komt (5%). Desondanks is deze kans nog niet half zo groot als deze van personen zonder een arbeidshandicap (11,9%).

**Tabel 3.**

Gemiddelde maandelijkse uitstroom van niet-werkende werkzoekenden naar werk en de kans op werk volgens persoonskenmerken (Vlaams Gewest; 2008-2011, gemiddelde januari-juni)

	Kans op werk (per maand)				Uitstroom naar werk (per maand)
	2008 (%)	2009 (%)	2010 (%)	2011 (%)	2011 (n)
Totaal	11,8	9,2	10,5	10,8	21 000
<i>Geslacht</i>					
Mannen	13,0	9,4	11,3	11,9	12 000
Vrouwen	10,7	8,9	9,5	9,7	9 100
<i>Onderwijsniveau</i>					
Laaggeschoold	9,4	7,0	8,2	8,5	8 500
Middengespoold	13,8	10,8	12,2	12,6	8 200
Hooggeschoold	16,8	13,6	14,6	15,0	4 300
<i>Leeftijd</i>					
< 25 jaar	21,4	15,0	16,7	17,9	6 800
25-49 jaar	13,1	10,0	11,5	12,2	12 600
> 49 jaar	3,2	2,7	3,1	3,1	1 600
<i>Arbeidshandicap</i>					
Met arbeidshandicap	5,0	3,6	4,4	4,6	1 300
Zonder arbeidshandicap	13,2	10,2	11,5	11,9	19 700
<i>Herkomst*</i>					
Europees (incl. Belgen)	12,1	9,7	10,9	11,4	16 800
Niet-Europees	10,5	7,2	9,1	9,1	4 300
<i>Werkloosheidsduur</i>					
< 1 jaar	16,9	13,0	14,2	15,2	16 200
1-2 jaar	9,1	6,1	8,8	8,7	3 000
> 2 jaar	3,4	2,3	2,9	3,4	1 800

\* Het gaat om mensen met een huidige of vorige nationaliteit uit Europa (EU-27 + EVA (IJsland, Liechtenstein, Noorwegen of Zwitserland)) of van buiten Europa.

**Bron:** VDAB (Bewerking Departement WSE/Steunpunt WSE)

In de tabel hierboven zagen we hoe allochtonen de hoogste werkloosheidsgraad hebben van alle besproken groepen. Uit tabel 3 blijkt dat deze hoge werkloosheidsgraad toch gepaard gaat met een behoorlijke kans op werk. Allochtone nwwz hebben een kans op werk van 9,1%, voor autochtone nwwz is dat 11,4%. Hier speelt hetzelfde effect als bij de jongeren. Allochtonen wisselen vaker periodes van werkloosheid en werk af. Ten opzichte van 2010 is de kans op werk van allochtone nwwz stabiel gebleven, terwijl die van autochtone nwwz met een half procentpunt toenam.

Tenslotte hangt de kans op werk ook sterk samen met de werkloosheidsduur. Nwwz die minder dan een jaar werkzoekend waren, hadden in de eerste

helft van 2011 een maandelijkse kans op werk van 15,2%, nwwz die één tot twee jaar werkzoekend waren nog 8,7% en nwwz die meer dan twee jaar werkzoekend waren amper 3,4%.

### **Belang van langdurige werkloosheid neemt toe**

In wat volgt hernemen we de analyse van hierboven, maar beperken we ons tot de nwwz die reeds langer dan één jaar werkzoekend zijn. We bekijken hoe deze groep is samengesteld en wat het effect van de economische crisis op de langdurige werkloosheid is geweest.



Figuur 5 toont de cohortegewijze evolutie van de werkloosheid sinds de start van de crisis in 2008. Het effect van de crisis op de werkloosheid was in 2009 op zijn hevigst, en veroorzaakte een forse toename van de kortdurige werkloosheid. Deze omvangrijke cohorte van nieuwe werkzoekenden veroorzaakte het jaar nadien (2010) een opstoot van het aantal nwwz die tussen één en twee jaar werkloos bleven. In 2011 heeft dit evenwel niet geleid tot een even grote toename van het aantal nwwz die langer dan twee jaar werkzoekend bleven. Een deel van deze crisiswerklozen raakte wellicht opnieuw aan het werk als gevolg van de verbeterende conjunctuur. Desondanks bleef de (her)tewerkstellingskans voor langdurig werklozen ook na de crisis zeer laag (zie hoger). Dit doet vermoeden dat toch ook heel wat van de langdurig werklozen de arbeidsmarkt verlaten hebben en doorgestroomd zijn naar de inactiviteit.

In de eerste tien maanden van 2011 waren er gemiddeld 86 100 langdurig werkzoekenden (meer

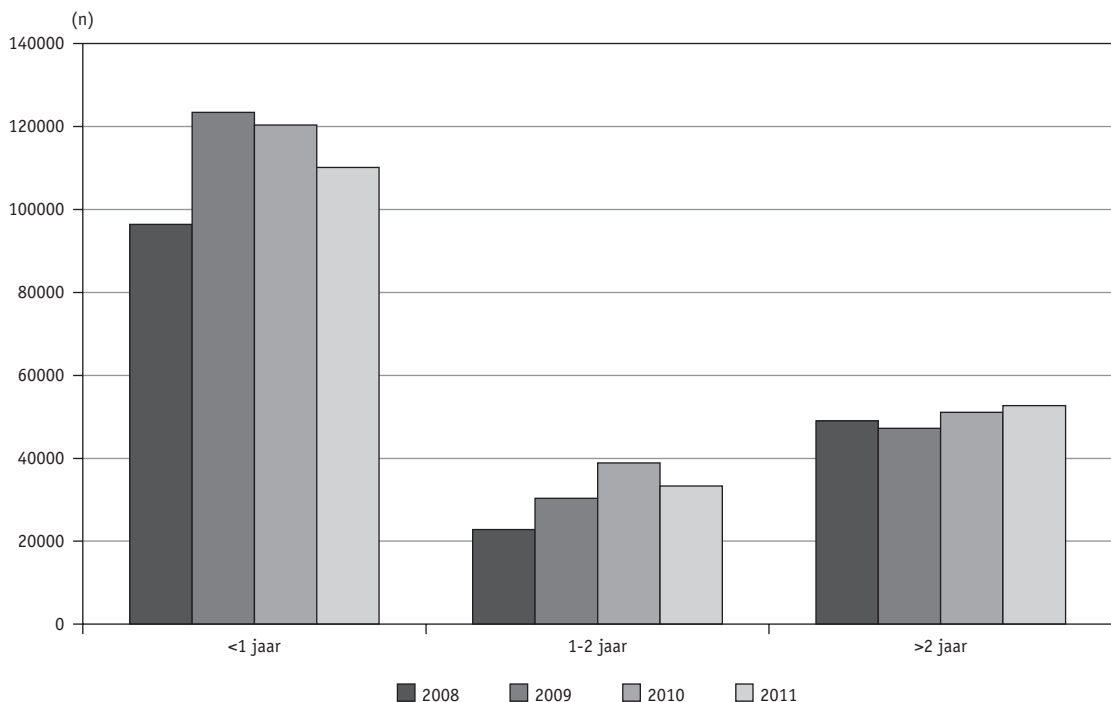
dan een jaar werkzoekend), ongeveer 14 000 meer dan in 2008 (tabel 4). Het verschil met de situatie voor het uitbreken van de crisis is bij de langdurig werkzoekenden (+19,9%) groter dan bij alle nwwz samen (+16,6%). Het aandeel langdurig werkzoekenden in de totale werkloosheid is hierdoor opgelopen van 42,7% in 2008 tot 43,9% in 2011.

Het aantal langdurig werkzoekende mannen lag in 2011 35,8% hoger dan in 2008, bij de vrouwen was dat slechts 6,5%. Dit is wellicht opnieuw een gevolg van het soort sectoren waar mannen en vrouwen werken. De ‘mannelijke’ industriële sectoren kenden doorheen de crisis het grootste jobverlies, en het herstel van de tewerkstelling is er nog erg pril, terwijl er in ‘vrouwelijke’ sectoren als de zorg en het onderwijs voortdurend vraag naar extra werkkrachten is geweest.

De evolutie van de langdurige werkloosheid verschilt naargelang het onderwijsniveau. Het aantal

**Figuur 5.**

Aantal niet-werkende werkzoekenden volgens werkloosheidsduur (Vlaams Gewest; 2008 – 2011, gemiddelde januari-oktober)



**Bron:** VDAB (Bewerking Departement WSE/Steunpunt WSE)

**Tabel 4.**

Evolutie van het gemiddeld aantal langdurig (langer dan een jaar) niet-werkende werkzoekenden volgens persoonskenmerken (Vlaams Gewest; 2008-2011, gemiddelde januari-oktober)

	Langdurig nwwz (> 1 jaar werkzoekend)				
	Evolutie '08-'11		Aandeel in totaal nwwz		Aantal
	(n)	(%)	2008 (%)	2011 (%)	2011 (n)
Totaal	+14 300	+19,9	42,7	43,9	86 100
<i>Geslacht</i>					
Mannen	+11 700	+35,3	41,6	44,7	44 900
Vrouwen	+2 600	+6,6	43,7	43,0	41 200
<i>Onderwijsniveau</i>					
Laaggeschoold	+6 600	+15,2	49,0	50,8	49 900
Middengeschoold	+5 400	+26,1	37,9	39,3	26 100
Hooggeschoold	+2 300	+29,1	30,9	32,1	10 100
<i>Leeftijd</i>					
< 25 jaar	+3 700	+58,2	18,4	24,3	10 100
25-49 jaar	+5 900	+18,2	36,8	37,4	38 400
> 49 jaar	+4 600	+14,1	72,9	72,3	37 600
<i>Arbeidshandicap</i>					
Met arbeidshandicap	+800	+4,1	66,4	69,3	19 700
Zonder arbeidshandicap	+13 500	+25,2	37,9	39,6	66 400
<i>Herkomst*</i>					
Europees (incl. Belgen)	+7 900	+13,4	44,0	44,8	66 600
Niet-Europees	+6 400	+49,0	37,8	41,0	19 500

\* Het gaat om mensen met een huidige of vorige nationaliteit uit Europa (EU-27 + EVA (IJsland, Liechtenstein, Noorwegen of Zwitserland)) of van buiten Europa.

**Bron:** VDAB (Bewerking Departement WSE/Steunpunt WSE)

laaggeschoolde langdurig werkzoekenden lag in 2011 nog 15,2% hoger dan in 2008, bij de midden-geschoolden bedroeg deze kloof nog 26,1% en bij de hooggeschoolden 29,1%. De 'achteruitgang' ten aanzien van 2008 was dus *relatief gezien* het grootst bij de hooggeschoolden, maar dit komt omdat het om een veel kleinere groep gaat. Het zijn toch vooral de laaggeschoolden die structureel kampen met een probleem van langdurige werkloosheid. Bij de laaggeschoolde nwwz is iets meer dan de helft (50,8%) langer dan een jaar werkloos, wat ruim meer is dan bij de middengeschoolden (39,3%) en de hooggeschoolden (32,1%). Het feit dat bijna één op drie hooggeschoolde nwwz langdurig werkzoekend blijft, toont tegelijk ook wel aan dat een hoger diploma niet steeds een garantie op werk is.

Bij jongeren zien we een gelijkaardig effect als bij de hooggeschoolden. In 2008 was de groep

langdurig werkzoekende jongeren erg klein, maar de toename tijdens de crisis was spectaculair. In 2011 lag het aantal langdurig werkloze jongeren nog steeds 58,2% hoger dan in 2008. Toch zijn de jongeren er op het vlak van langdurige werkloosheid beter aan toe dan hun oudere lotgenoten. In 2011 was bijna een kwart (24,3%) van de nwwz jonger dan 25 meer dan een jaar werkloos. Bij de nwwz tussen 25 en 49 jaar was 37,4% minstens een jaar werkzoekend, en bij de 50-plussers niet minder dan 72,3%. Wel enigszins opvallend: het aandeel langdurig werkzoekenden is bij 50-plussers licht gedaald ten opzichte van 2008, wat op de vrouwen na bij geen enkele andere groep voorkomt.

Zoals hierboven aangehaald, evolueert de werkloosheid bij personen met een arbeidshandicap enigszins atypisch. Het aantal langdurig werkzoekende

arbeidsgehandicapten lag in 2011 slechts 5,5% hoger dan in 2008, terwijl het aantal langdurig werkzoekenden zonder handicap 25,2% hoger lag. Dit neemt echter niet weg dat maar liefst 69,3% van alle nwwz met een arbeidshandicap langdurig werkzoekend blijft. Dit strookt met de zeer lage kans op werk van deze groep (zie hoger).

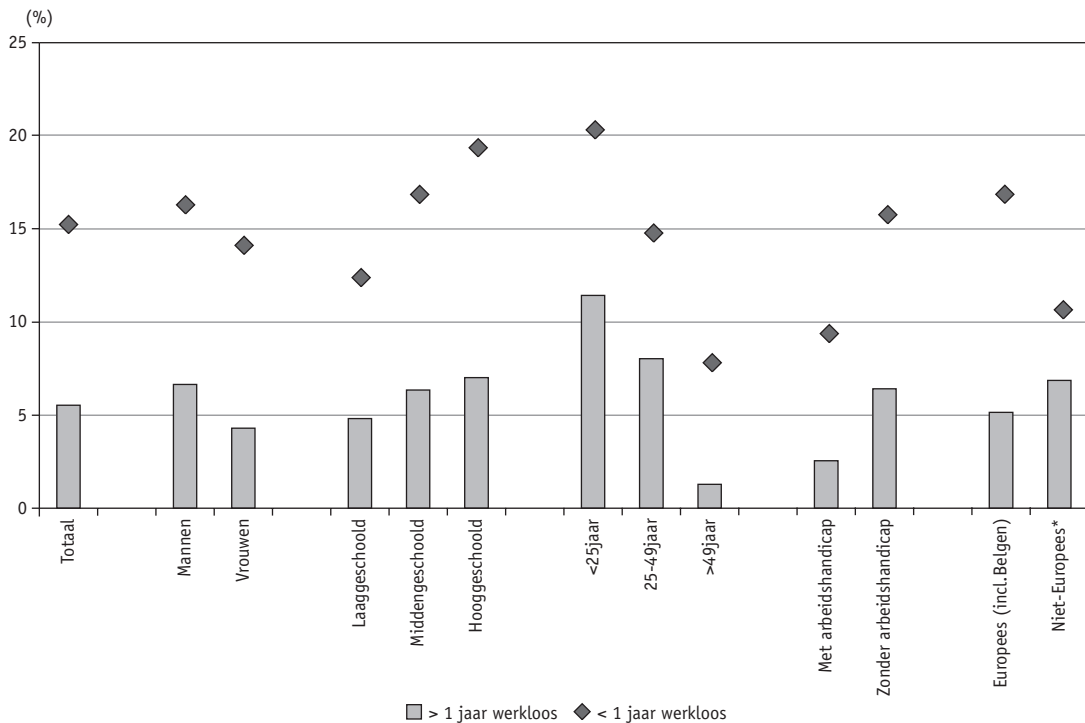
In 2011 waren er bijna de helft meer langdurig werkzoekende allochtonen dan in 2008 (+49%), een veel groter verschil dan bij de autochtonen (+13,4%). Het aandeel langdurig werkzoekenden in de totale groep van nwwz was bij allochtonen (41%) wel kleiner dan bij autochtonen (44,8%). Dit is wellicht een gevolg van een verschil in leeftjidsverdeling. Onder autochtone nwwz zijn er veel meer 50-plussers die, zoals hierboven aangehaald, veel vaker langdurig werkzoekend zijn.

De werkloosheidsduur heeft een sterke invloed op de hertewerkstellingskans van werkzoekenden. De maandelijkse kans op werk van nwwz die minder dan een jaar werkloos waren, bedroeg in de eerste jaarhelft van 2011 15,2%. Dit wil dus zeggen dat elke maand 15,2% van alle kortdurig werkzoekenden aan de slag ging. Nwwz die al langer dan een jaar werkzoekend waren, hadden nog een kans op werk van 5,5%. Een jaar werkzoekend blijven, deelt de hertewerkstellingskans dus door 3.

Met uitzondering van allochtonen is de verhouding tussen de kans op werk van kortdurig en langdurig werkzoekenden betrekkelijk stabiel voor alle groepen (figuur 6). Eén jaar werkloosheid reduceert de kans op werk met ongeveer 50 tot 60%. Opvallend: bij allochtonen daalt de kans op werk minder sterk, en bij langdurig werkzoekende allochtonen is deze

**Figuur 6.**

Maandelijkse kans op werk van kortdurig (korter dan een jaar) en langdurig (langer dan een jaar) werkzoekenden volgens persoonskenmerken (Vlaams Gewest; 2011, gemiddelde januari-juni)



\* Het gaat om mensen met een huidige of vorige nationaliteit van buiten Europa (EU-27 + EVA (IJsland, Liechtenstein, Noorwegen of Zwitserland)).

**Bron:** VDAB (Bewerking Departement WSE/Steunpunt WSE)

zelfs hoger dan bij autochtonen. Dit heeft onder andere te maken met het belang van de uitzendsector bij de hertewerking van langdurig werkzoekenden, een sector met een overwicht van allochtonen. Daarnaast blijkt ook dat de langdurig werkzoekende allochtonen gemiddeld jonger zijn dan de autochtonen. Aangezien jongeren steeds een hogere kans op werk hebben, stijgt hierdoor ook de gemiddelde kans op werk voor deze groep. De kans op werk van langdurig werkzoekende 50-plussers (1,3%) en personen met een arbeidshandicap (2,5%) is bijzonder laag. Voor deze groepen blijkt het bijzonder moeilijk om na meer dan een jaar alsnog te ontsnappen uit de werkloosheid.

## Conclusie

Dankzij de voorzichtige daling van de werkloosheid werd intussen ongeveer één derde van de door de economische crisis aangerichte schade goedge maakt. Toch is de Vlaamse werkloosheid in 2011 nog steeds 17% hoger dan in 2008. De sombere economische vooruitzichten en de stukkende werkloosheidsdaling in sommige van de ons omringende landen geven bovendien aan dat het nog enige tijd kan duren vooraleer we opnieuw het bodemniveau van 2008 zullen bereiken.

Bovendien hebben niet alle werkzoekenden in dezelfde mate kunnen profiteren van de gunstige conjunctuur in 2010 en begin 2011. Het aantal werkzoekende 50-plussers, allochtonen en langdurig werkzoekenden is in 2011 amper gedaald of zelfs nog gestegen. Vooral bij allochtonen kwam de crisis hard aan. In 2011 was het aantal werkzoekende allochtonen nog steeds 37% hoger dan vóór de crisis. De allochtonen zijn samen met de jongeren het sterkst oververtegenwoordigd in de werkloosheid en kennen het hoogste werkloosheidsrisico. Indien de werkloosheid in 2012 terug zou toenemen, dreigen in de eerste plaats deze groepen opnieuw het slachtoffer te worden.

Anderzijds tonen de cijfers ook aan dat er binnen de (kansen)groepen een grote diversiteit bestaat. Hooggeschoolden hebben de laagste werkloosheidsgraad (3%), maar toch blijft bijna één derde van de hooggeschoolde nwwz langdurig

werkzoekend. Ook 50-plussers kennen een zeer lage werkloosheidsgraad (4%), maar dit is vooral te verklaren doordat heel wat van hen de arbeidsmarkt definitief verlaten. 50-plussers die in de werkloosheid belanden, stromen nauwelijks nog door naar werk. Allochtonen hebben daarentegen de hoogste werkloosheidsgraad (17,7%), maar lopen toch een iets kleiner risico om langdurig werkloos te blijven dan de autochtone landgenoten. En de groep van personen met een arbeidshandicap bleek weliswaar weinig conjunctuurgevoelig, maar blijft aanhoudend kampen met een zeer lage hertewerkstellingskans en een groot risico op langdurige werkloosheid. Deze vaststellingen versterken het pleidooi voor maatwerk in de begeleiding van werkzoekenden.

*Raf Boey*

*Departement Werk en Sociale Economie*

*Wim Herremans*

*Steunpunt Werk en Sociale Economie*

## Noten

1. De ILO-werkloosheidsgraad is gedefinieerd volgens de criteria van de International Labour Organisation. De ILO-definitie van werklozen verschilt van de administratieve definitie van nwwz, waardoor deze werkloosheidsgraden lager uitvallen dan diegene die door de gewestelijke arbeidsbemiddelingsdiensten gerapporteerd worden.
2. Deze cijfers zijn niet beschikbaar op regionaal niveau.

## Bibliografie

- Braes, S. & Herremans, W. 2011. De Vlaamse vacaturemarkt: piek of piekeren? *Over: Werk. Tijdschrift van het Steunpunt WSE*. 21(4). Leuven: Steunpunt Werk en Sociale Economie.
- Herremans, W., Vanderbiesen, W., Boey, R. & Braes, S. 2010. *Tendrapport Vlaamse arbeidsmarkt 2010. De Vlaamse arbeidsmarkt klimt uit het dal*. Leuven: Steunpunt Werk en Sociale Economie/Brussel: Departement Werk en Sociale Economie.
- IWEPS. 2011. *Tendances économiques. Analyses et prévisions conjoncturelles. Nr.41 – novembre 2011*. Namur: Institut Wallon de l'Évaluation, de la Prospective et de la Statistique.