
Gekneld tussen vraag en aanbod: mismatch op de Vlaamse arbeidsmarkt

Het huidige klimaat van financiële en economische onrust brengt een grote onzekerheid met zich mee over de verdere ontwikkelingen op de arbeidsmarkt. Toch stellen we vast dat de Vlaamse arbeidsmarkt tot dusver aan de beterhand is. Elders in de themakatern kunnen we lezen dat de vacaturegroei zich nog steeds doorzet en dat de werkloosheid verder daalt. Dit samenspel van stijgende vraag en dalend aanbod leidt intussen ook tot een toenemende spanning op de arbeidsmarkt en een aanhoudend hoog niveau van knelpuntvacatures.

In dit artikel staan we stil bij de (mis)match tussen vraag en aanbod op de Vlaamse arbeidsmarkt en gaan we na hoe de knelpuntvacatures evolueerden doorheen de voorbije crisisperiode. Hiervoor ontwikkelde het Steunpunt WSE in samenwerking met de VDAB een nieuwe definitie voor het meten van knelpuntvacatures.¹

Mismatch vraag en aanbod

Stijgende mismatch

In figuur 1 geven we de evolutie en onderlinge relatie van de werkloosheidsgraad (U) en de vacaturegraad (V) weer. De werkloosheidsgraad geeft het aandeel (ILO-)werklozen in de beroepsbevolking; de vacaturegraad staat voor het aandeel openstaande VDAB-vacatures ten aanzien van het totaal loontrekkende jobs.² Een toename van de vacaturegraad betekent dat de reserve aan beschikbare jobs bij VDAB relatief groter wordt. Dit kan het gevolg zijn van een toenemende jobcreatie, maar eveneens van een groter markt bereik van VDAB als rekruteringskanaal. Hier komen we verder nog op terug.

De gecombineerde *UV-curve* geeft inzicht in de mate waarin de globale arbeidsmarkt erin slaagt om werkzoekenden en beschikbare jobs onderling af te stemmen (het zogenaamde matchingproces). De relatie tussen beide indicatoren is doorgaans negatief zodat een toename van de vacaturegraad in het algemeen gepaard gaat met een daling van de werkloosheidsgraad.

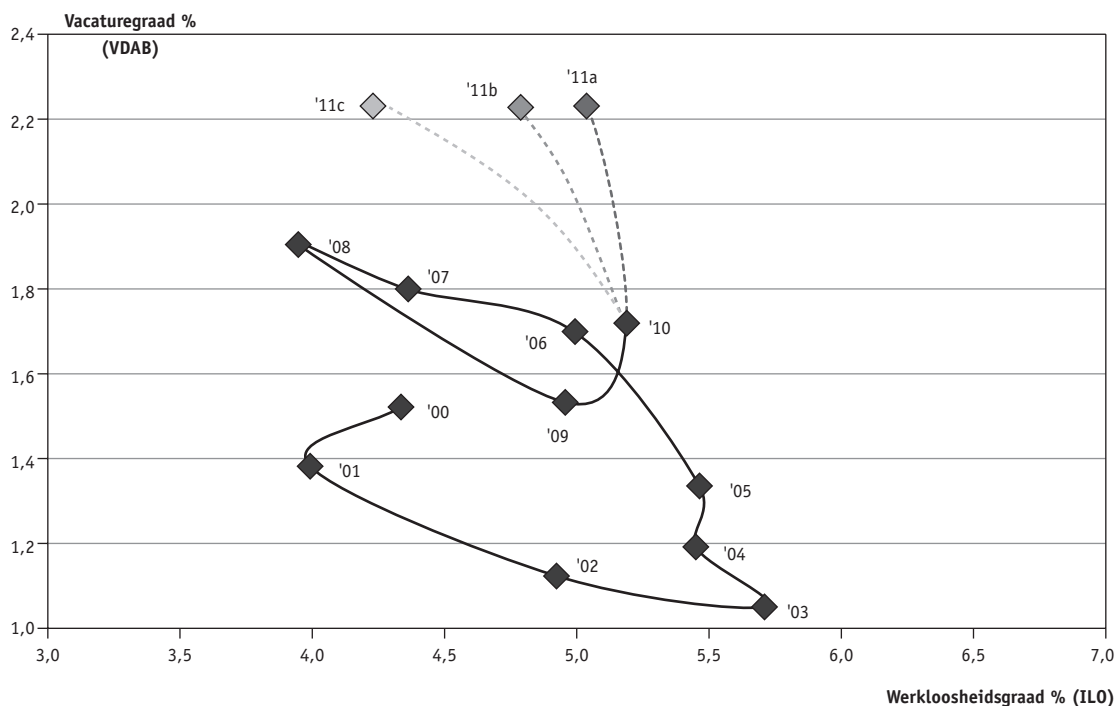
De UV-curve in figuur 1 toont aan dat elke crisis uitmondt in een lagere vacaturegraad, die gepaard gaat met een hogere werkloosheidsgraad (verschuiving naar rechts beneden). Vervolgens wordt deze achteruitgang, bij een conjunctuurherstel, in de mate van het

mogelijke opnieuw bijgeëend (verschuiving naar links boven). De spiraalvormige ontwikkeling van de curve duidt er op dat de werkloosheidsgraad doorgaans trager reageert op een conjunctuurwissel dan de vacaturegraad (zie ook ROA, 2009).

In de nasleep van de dotcom-crisis werd een dieptepunt bereikt in 2003: dat jaar werd de laagste vacaturegraad en de hoogste werkloosheidsgraad voor de beschouwde periode opgetekend. Met de economische relance in 2004 werd vervolgens het herstel op de arbeidsmarkt ingezet en merken we een duidelijke groei van de vacaturegraad in combinatie met een dalende werkloosheidsgraad. De vacaturegraad oversteeg reeds na drie jaar, in 2006, het niveau van vóór de dotcom-crisis. De werkloosheidsgraad had daarentegen vijf jaar nodig om te

Figuur 1.

UV-curve: ILO-werkloosheidsgraad (*U*) en VDAB-vacaturegraad (*V*) (Vlaams Gewest; 2000-2011)



Werkloosheidsgraad 2011 (X-as)

- Scenario a: de jaargroei bij HERMREG (werkloosheidsgraad exclusief oudere werklozen) '10-'11 werd toegepast op de werkloosheidsgraad EAK 2010
- Scenario b: de jaargroei bij VDAB '10-'11 op basis van het gemiddelde van de periode 'januari-september' werd toegepast op de werkloosheidsgraad EAK 2010
- Scenario c: 2011 = het gemiddelde van de EAK-werkloosheidsgraad in het eerste en tweede kwartaal 2011

Vacaturegraad 2011 (Y-as)

- Voor de loontrekkenden in 2011 (noemer van de vacaturegraad) werd de groeivoet '10-'11 (2e kwartaal) bij RSZ toegepast op het aantal loontrekkenden in EAK 2010
- Voor de openstaande vacatures in 2011 (teller van de vacaturegraad) werd de verhouding tussen het 'jaargemiddelde' en het gemiddelde van de periode 'januari-september' in de jaren '00-'10 toegepast op het 'gemiddelde januari-september' in 2011

Bron: FOD Economie – Algemene Directie Statistiek – EAK, HERMREG, VDAB, RSZ (Bewerking Steunpunt WSE/Departement WSE)

recupereren. Het was wachten tot 2008 vooraleer het historische minimum van 4% uit 2001 opnieuw geëvenaard werd.

Tegelijkertijd steeg de vacaturegraad in 2008 tot een nieuw hoogtepunt dat ver boven het niveau van 2001 lag. Met andere woorden, bij een vergelijkbaar werkloosheidsniveau was de onvervulde vraag in 2008 heel wat groter dan in 2001. In 2009 kwam er abrupt een einde aan de opwaartse verschuiving van de UV-curve. De economische crisis resulteerde in

een forse werkloosheidsstijging, gecombineerd met een aanzienlijke terugval in de jobcreatie. In 2010 werden vervolgens opnieuw meer jobs gecreëerd, terwijl ook de werkloosheidsstijging nog aanhield.

Aan de hand van onvolledige cijfers voor het jaar 2011 kunnen we ook al een schatting maken van het lopende jaar. Omdat vooral de werkloosheidsgraad op het moment van de analyse nog moeilijk in te schatten is, hanteren we een vork met drie scenario's (toelichting onder de figuur). Volgens

deze scenario's kan de werkloosheidsgraad in 2011 variëren tussen 5% in 'scenario a' (op basis van de groei bij HERMREG), 4,8% in 'scenario b' (op basis van de groei bij VDAB) en 4,2% in 'scenario c' (op basis van eerste semester bij EAK). De raming wijst in elk geval op een daling van de werkloosheidsgraad in 2011. In de scenario's a en b valt de werkloosheidsgraad terug tot (net onder) het niveau van 2009, in scenario c is de daling fors en wordt opnieuw aangesloten bij het niveau van 2007. In geen van de drie situaties wordt echter reeds het bodemniveau van 2008 bereikt.

De vacaturegraad kent daarentegen een forse groei en stijgt in 2011 uit tot ver boven het vorige plafond van 2008. De daling van de werkloosheidsgraad is dan ook relatief beperkt in verhouding tot de explosieve groei van de vacaturegraad. Dit wijst op een grotere vraag-aanbod-mismatch en een toename van de knelpuntproblematiek op de Vlaamse arbeidsmarkt. Torfs (2011) kwam eerder al tot een gelijkaardige vaststelling op basis van een analyse met VDAB-gegevens waarbij ook gecontroleerd werd voor het effect van een potentieel stijgend arbeidsmarktgebied van VDAB. Op basis hiervan werd geconcludeerd dat de matching-efficiëntie op de Vlaamse arbeidsmarkt wel degelijk gedaald is na de financieel-economische crisis.

Een van de oorzaken hiervan kan gezocht worden in de verdere transformatie van het economische weefsel in de richting van een kennis- en diensteneconomie. Indien werknemers niet over de competenties beschikken die vereist zijn voor de nieuw gecreëerde jobs leidt deze transformatie tot afstemmingsproblemen. Deze tendens werd versterkt doorheen de economische crisis waarbij vooral in de industriële sectoren een (structureel) jobverlies werd opgetekend, terwijl de dienstensectoren vaak standhielden of zich relatief snel herpakten (zie ook Neefs & Herremans, 2011).

Stijgend aantal knelpuntberoepen

De mismatch op de Vlaamse arbeidsmarkt blijkt ook uit het jaarlijkse overzicht van knelpuntberoepen bij VDAB. Voor 2010 werden liefst 224 knelpuntberoepen opgelijst (VDAB, 2011). Daarmee steeg het aantal knelpuntberoepen opnieuw tot boven het niveau van 2008 (204 knelpuntberoepen)

en werd er verder opgeschoven in de richting van het hoge niveau van 2007 (234 knelpuntberoepen). Het aantal *beroepenclusters* dat als knelpunt erkend werd, steeg wel al boven het niveau van 2007 uit (98 in 2010 tegenover 95 in 2007).

In figuur 2 krijgen we zicht op de knelpuntoorzaken. Ten eerste werd in 2010 voor 64% van de knelpuntberoepen een *kwantitatief tekort* aan beschikbare kandidaten als belangrijkste knelpuntoorzaak aangegeven. Dit is iets lager dan tijdens de voorgaande jaren, wat logisch is gezien de arbeidsreserve in 2010 verder toegenomen is. Hierdoor neemt het belang van de kwantitatieve tekorten enigszins af. Ten tweede is de mismatch omwille van *kwalitatieve oorzaken* wel licht toegenomen tot 22% in 2010. Voor deze vacatures ontbreken kandidaten met zeer specifieke expertise of vakkennis. Ten derde geldt voor het tweede jaar op rij dat voor 14% van de knelpuntberoepen de *arbeidsomstandigheden* de belangrijkste drempel vormen. Ongunstige werkomstandigheden of een lage verloning liggen hierbij aan de basis van de rekruteringsproblemen.

Knelpuntvacatures

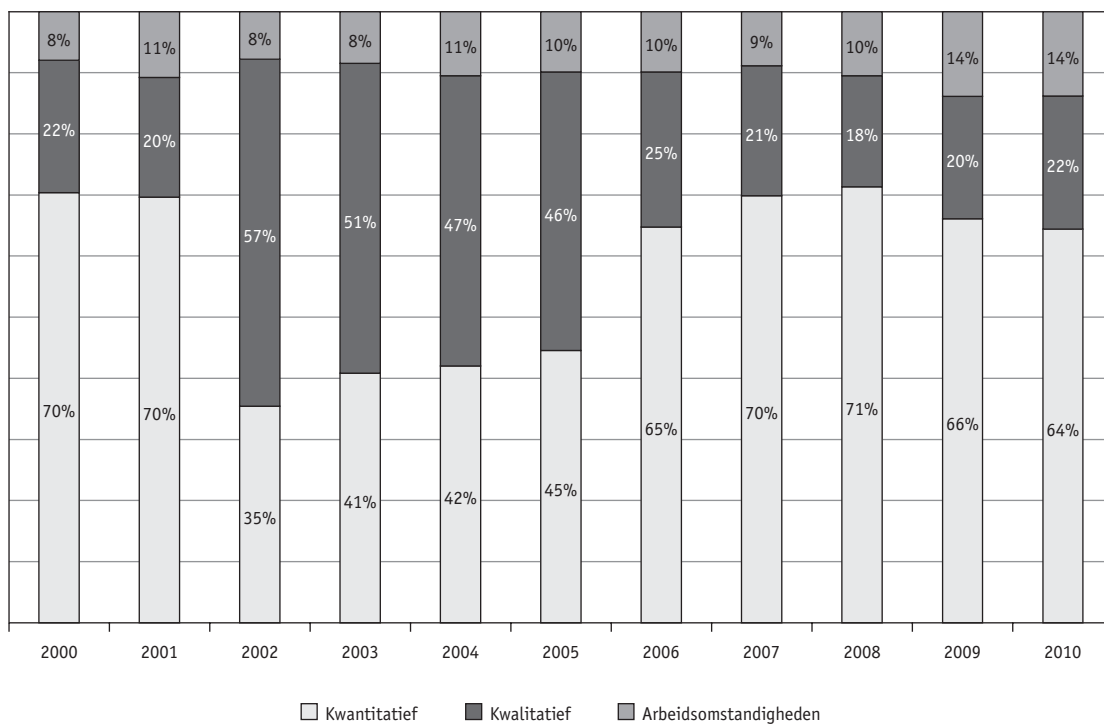
Definitie knelpuntvacatures

Eerder dit jaar introduceerden we een nieuwe indicator voor het meten van knelpuntvacatures op de Vlaamse arbeidsmarkt (Herremans et al., 2011). Intussen werd de definitie in samenspraak met VDAB verder verfijnd en konden we beschikken over nieuwe vacaturebestanden, met name cohortebestanden waarin vacatures gedurende zes maanden opgevolgd worden vanaf het moment van de registratie. Deze bestanden hebben als belangrijk voordeel dat de vacatures geclusterd kunnen worden volgens het moment van de registratie. Dit levert homogene groepen van te analyseren vacatures op. Bovendien is de afstemming met de conjunctuur in dit geval ook duidelijker aangezien de vacatures die op eenzelfde moment geplaatst werden ook eenzelfde 'conjunctuurtraject' afleggen.

Hieronder werken we verder met deze cohortebestanden en passen we de definitie van knelpuntvacatures toe op alle vacatures die in een bepaald jaar ontvangen én beheerd werden door de

Figuur 2.

Verdeling van de knelpuntberoepen volgens oorzaak (Vlaams Gewest; 2000-2010)

**Bron:** VDAB (Bewerking Steunpunt WSE/Departement WSE)

consulenten van VDAB. In 2010 ging het om een bestand met 116 294 vacatures, tegenover 98 748 in 2009. De vacatures die door de werkgevers zelf beheerd worden, kunnen we niet integreren in de analyse omdat we onvoldoende informatie hebben over het verloop en de afhandeling ervan.³

Voor het afbakenen van de knelpuntvacatures hanteren we een definitie met drie trappen (zie schema). Trap 1 bevat het totaal van *alle knelpuntvacatures*. Dit zijn vacatures die langer dan drie maanden

open staan (looptijd langer dan 90 dagen), of die geannuleerd werden wegens het ontbreken van geschikte kandidaten. Dalen we af tot trap 2 dan bekomen we de *kritieke knelpuntvacatures*. Voor deze groep verstrengen we het criterium van de looptijd die nodig is voor de afhandeling van de vacatures. Het gaat om vacatures die langer dan zes maanden openstaan (looptijd langer dan 180 dagen), of die geannuleerd werden wegens het ontbreken van geschikte kandidaten. Voor trap 3, ten slotte, hanteren we de meest strenge definitie

Schema. Definitie knelpuntvacatures

Knelpuntberoepen (VDAB)

↳ Vacatures voor knelpuntberoepen (beheerd door VDAB-consulenten)

↳ Waarvan knelpuntvacatures (trap 1)

↳ Waarvan kritieke knelpuntvacatures (trap 2)

↳ Waarvan geannuleerde knelpuntvacatures (trap 3)

en bepalen we de knelpuntvacatures die tijdens de eerste zes maanden na de registratie *geannuleerd* werden omdat er geen geschikte kandidaten waren. Voor deze vacatures kunnen we aannemen dat er effectief jobs verloren zijn gegaan.

Meer dan één op vijf

Tussen 2009 en 2010 nam het *totaal aantal knelpuntvacatures* beheerd door VDAB-consulenten toe van 18 700 tot 26 100, dit komt overeen met een groei van +39,4% (tabel 1). De knelpuntvacatures waren in 2010 goed voor een belang van 22,4% in het totaal van de ontvangen vacatures. In 2009 ging het nog om 18,9%. De knelpuntvacatures stegen opnieuw uit boven het niveau van 2008, zowel in absolute als in relatieve termen.

De *kritieke knelpuntvacatures* zijn vacatures met een doorlooptijd van meer dan 180 dagen, plus de geannuleerde vacatures door een gebrek aan kandidaten. Deze categorie van knelpuntvacatures volgt dezelfde tendens als bij het totaal van de knelpunten, zij het dat de groei in 2010 nog veel forser was. Het aantal kritieke knelpuntvacatures beheerd door VDAB-consulenten groeide in 2010 aan tot 13 000, een stijging met 50% ten aanzien van 2009 (8 600 vacatures). Het gaat om ruim één op de tien (11,2%) vacatures die in 2010 ontvangen en beheerd werden door de VDAB consulenten.

De *geannuleerde knelpuntvacatures* zijn die vacatures die tijdens de eerste zes maanden na de registratie effectief geschrapt werden wegens het ontbreken van geschikte kandidaten. Het gaat dan ook om een zeer strenge definitie van vacatures die omwille van rekruteringsproblemen terug ingetrokken werden. Anno 2010 werden 1 700 geannuleerde knelpuntvacatures opgetekend, goed voor 1,5% van de vacatures beheerd door VDAB-consulenten. Deze categorie van knelpuntvacatures kende in 2010 voor het derde jaar op rij een daling (-9,8%). Een mogelijke verklaring hiervoor is dat werkgevers het zich in de toenmalige economische relance-periode minder konden permitteren om vacatures effectief te schrappen. Hier komen we verder nog op terug.

Tabel 1.

Evolutie knelpuntvacatures (Vlaams Gewest; 2008-2010)

	2008	2009	2010
Totaal knelpuntvacatures (n)	24 400	18 700	26 100
Jaargroei (%)	-2,5	-23,4	+39,4
Aandeel in de cohorte (%)	19,4	18,9	22,4
Kritieke knelpuntvacatures (n)	11 500	8 600	13 000
Jaargroei (%)	-4,7	-25,2	+51,6
Aandeel in de cohorte (%)	9,1	8,7	11,2
Geannuleerde knelpuntvacatures (n)	2 700	1 900	1 700
Jaargroei (%)	-5,8	-28,5	-9,8
Aandeel in de cohorte (%)	2,1	2,0	1,5

Cohorte = alle vacatures voor het Normaal Economisch Circuit (NEC), zonder uitzendopdrachten, ontvangen in het betreffende jaar en beheerd door VDAB-consulenten

Bron: VDAB cohorte-bestanden (Bewerking Steunpunt WSE/ Departement WSE)

Stijgende trend zet zich verder

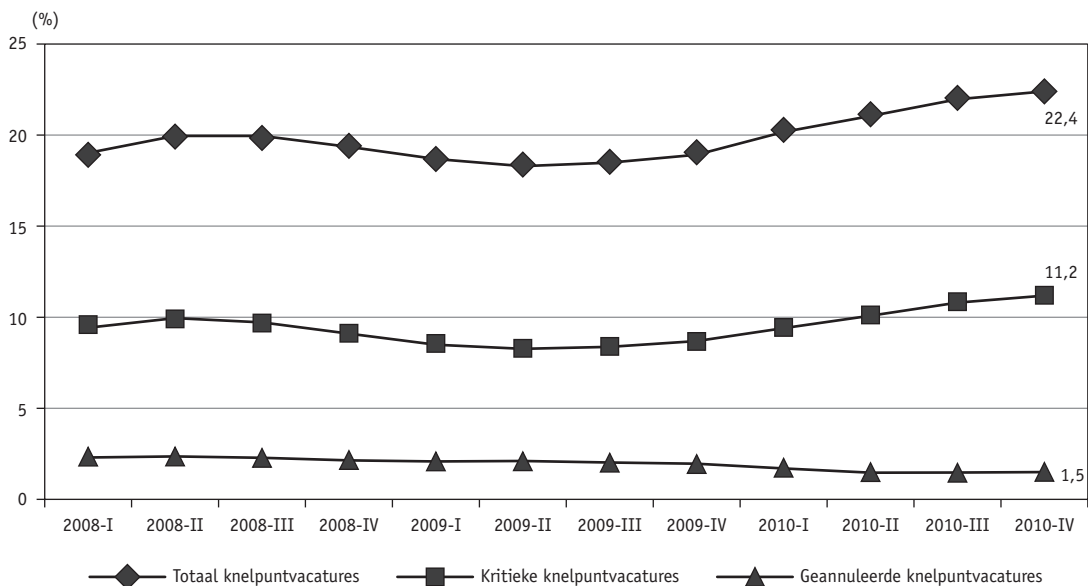
In figuur 3 zetten we de evolutie van de knelpuntvacatures uit in een trendlijn per kwartaal. Deze trendlijn is een voortschrijdend gemiddelde van de voorbije vier kwartalen. Het trendniveau in het vierde kwartaal komt overeen met het gemiddelde voor het betreffende jaar.

Halfweg 2008 werd één op de vijf ontvangen vacatures als knelpuntvacature gedetecteerd, één tiende behoorde tot de categorie van de kritieke knelpuntvacatures, en een kleine 2,5% werd geannuleerd door een gebrek aan kandidaat-werkzoekenden.

Naar aanleiding van de economische crisis begon het trendniveau van de knelpuntvacatures vervolgens te dalen en in het tweede kwartaal 2009 was er sprake van nog 18,3% knelpuntvacatures en 8,3% kritieke knelpuntvacatures. Daarna ging het opnieuw bergop en amper drie kwartalen later (eerste kwartaal 2010) werd het niveau van voor de crisis geëvenaard. Nadien ging het verder in stijgende lijn en tegen eind 2010 was het trendniveau opgelopen tot 22,4% knelpuntvacatures en 11,2% kritieke knelpuntvacatures. Dit is voor beide categorieën het hoogste niveau tijdens de beschouwde periode.

Figuur 3.

Trendniveau van het aandeel knelpuntvacatures, per categorie (Vlaams Gewest; 2008-I – 2010-IV)



– Het gaat om vacatures voor het NEC, zonder uitzendopdrachten, ontvangen in het betreffende kwartaal en beheerd door VDAB-consulenten

– Trendniveau = voortschrijdend gemiddelde van de voorbije vier kwartalen

Bron: VDAB cohorte-bestanden (Bewerking Steunpunt WSE/Departement WSE)

Enkel bij de geannuleerde knelpuntvacatures stelden we ook in 2010 een daling van het trendniveau vast. In het vierde kwartaal 2010 werd nog slechts 1,5% van alle ontvangen vacatures tijdens de eerste zes maanden effectief geannuleerd omdat er geen geschikte kandidaten gevonden werden. Dit duidt er wellicht op dat de bedrijven als gevolg van de economische herleving in 2010, in combinatie met de arbeidsmarktkrapte, vacatures bij voorkeur toch (langdurig) laten openstaan ook al verloopt de zoektocht soms zeer moeizaam. Hierdoor blijven de knelpuntvacatures gemiddeld ook langer open staan. Dit wordt bevestigd in figuur 4 waar we de toestand van de knelpuntvacatures opmeten respectievelijk zes maanden en twaalf maanden na de registratie.

Ten eerste stellen we vast dat steeds minder knelpuntvacatures reeds tijdens de eerste zes maanden geannuleerd werden wegens het ontbreken van geschikte kandidaten. Terwijl in 2008-2009 nog ongeveer 11% van alle knelpuntvacatures tijdens de eerste zes maanden werd geschrapt, is dit aandeel gezakt tot 6,7% in het vierde kwartaal 2010. Het

schrappen van vacatures wegens te weinig kandidaten werd dan ook steeds langer uitgesteld.

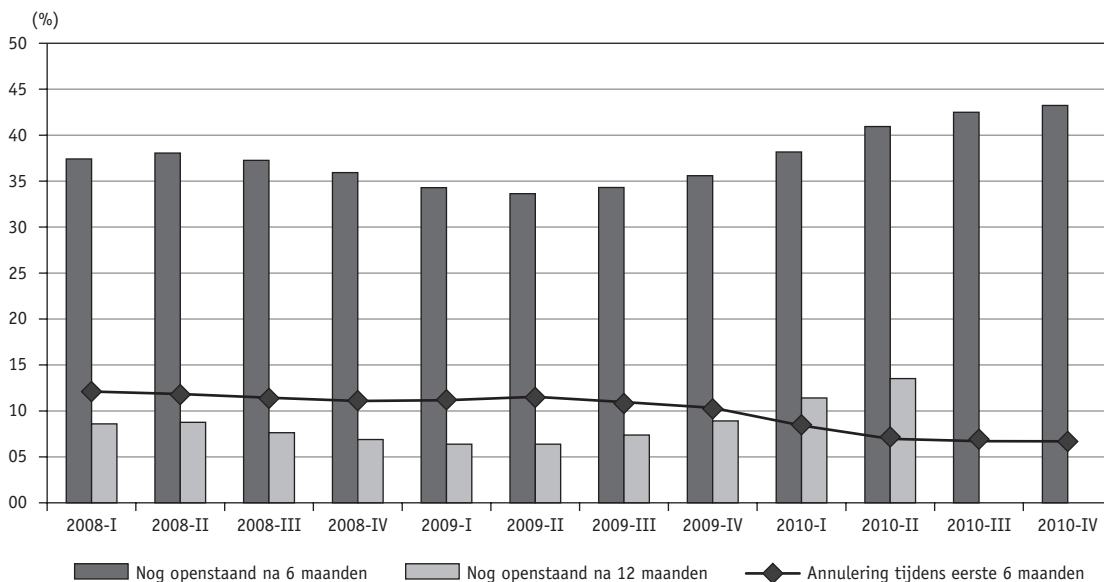
Ten tweede zijn er steeds meer knelpuntvacatures die na zes maanden en na twaalf maanden nog steeds 'openstaand' zijn. Het betreft hier knelpuntvacatures die respectievelijk een half jaar en één jaar na de registratie nog niet vervuld werden. In het tweede kwartaal 2010 steeg het aandeel van de knelpuntvacatures die na zes maanden nog open stonden voor het eerst tot boven 40%. Vervolgens nam dit aandeel verder toe in het derde en vierde kwartaal 2010. Ook het aandeel van de knelpuntvacatures die meer dan twaalf maanden open stonden, nam toe. In het eerste kwartaal 2010 steeg dit aandeel voor het eerst uit boven 10%, in het tweede kwartaal 2010 ging het al om 13,5%.

De productie belemmerd

De stijging van de knelpuntvacatures resulteert niet enkel in toenemende rekruteringsproblemen, maar

Figuur 4.

Knelpuntvacatures per cohorte (trendniveau): toestand na zes en twaalf maanden (Vlaams Gewest; 2008-I – 2010-IV)



- Het gaat om vacatures voor het NEC, zonder uitzendopdrachten, ontvangen in het betreffende kwartaal en beheerd door VDAB-consulenten
- Trendniveau = voortschrijdend gemiddelde van de voorbije vier kwartalen
- De toestand na 12 maanden kunnen we opmeten tot en met de cohorte van vacatures die geplaatst werden in het tweede kwartaal 2010. Deze vacatures kunnen we met de beschikbare gegevens tot een jaar later opvolgen.

Bron: VDAB cohorte-bestanden (Bewerking Steunpunt WSE/Departement WSE)

heeft onrechtstreeks ook een remmende impact op het productieproces in de ondernemingen. Dat kunnen we afleiden uit figuur 5. Deze figuur geeft (voor België) in een driemaandelijks index weer welke werkgevers uit de *verwerkende nijverheid* productiebelemmeringen ondervinden als gevolg van onvoldoende beschikbare geschoolde kandidaten.

De index begon te dalen in 2008 en zakte in april 2009 tot het laagste punt van het voorbije decennium. In de verwerkende nijverheid was de spanning op de arbeidsmarkt dan ook aanzienlijk afgenomen als gevolg van de economische crisis. Nadien nam de spanning opnieuw toe en in juli 2011 was het gebrek aan geschoolde arbeidskrachten in de verwerkende nijverheid bijna even nijpend als voor de crisis. In oktober 2011 kende de index evenwel opnieuw een daling.

Plaatsen we hier een trendlijn naast van het aandeel (VDAB-)knelpuntvacatures in de verwerkende

nijverheid dan zien we dat beide curves een zeer gelijklopend traject afleggen. Het aandeel knelpuntvacatures in het totaal van de ontvangen VDAB-vacatures voor de industrie zakte tot een dieptepunt halfweg 2009, om nadien weer fors op te klimmen, zelfs tot boven het precrisisniveau.

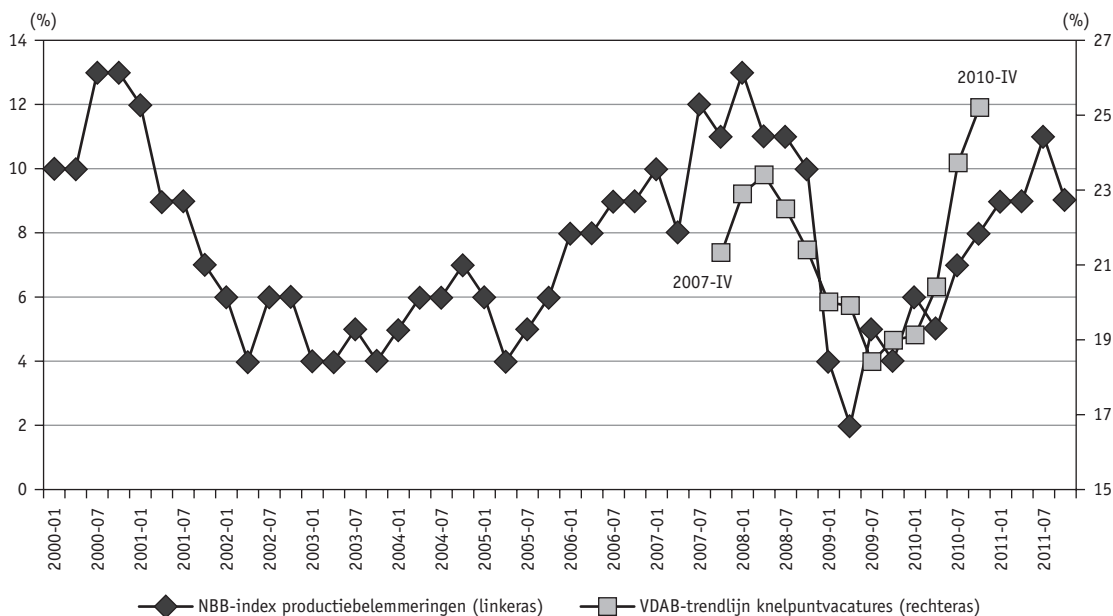
Tot de helft knelpunten bij de ingenieurs

Heel wat knelpunten op de arbeidsmarkt zijn beroepsgelateerd. Dit komt tot uiting in tabel 2 waar we een overzicht geven van de knelpuntvacatures op niveau van de beroepsgroepen.⁴ De tabel rangschikt de beroepsgroepen volgens het globale percentage knelpuntvacatures.

De 'Ingenieurs' prijken bovenaan het lijstje. Dit is niet echt onverwacht, aangezien zij ook vorig jaar op nummer één stonden. In 2010 was de helft van alle vacatures voor ingenieursberoepen een

Figuur 5.

Verwerkte nijverheid: driemaandelijkse index van productiebelemmeringen wegens onvoldoende geschoolde arbeidskrachten (België; 2000-01 tot 2011-10) en trendlijn van het aandeel knelpuntvacatures per kwartaal (Vlaams Gewest; 2007-IV – 2010-IV)



Bron: Conjuncturenquête NBB, VDAB cohorte-bestanden (Bewerking Steunpunt WSE/Departement WSE)

knelpuntvacature. Ook bij de kritieke knelpuntvacatures scoren de ingenieurs het hoogst met 29,2% van alle vacatures. 3,1% van de vacatures voor ingenieurs werd geannuleerd wegens te weinig kandidaten. Enkel bij de 'Huisbewaarders, schoonmakers' en 'Diverse onderwijs(beroepen)' lag dit aandeel nog iets hoger (3,3%).

De top drie wordt vervolledigd met de 'Technici' en 'Elektriciens' met respectievelijk 45,8% en 43,9% knelpuntvacatures. Ongeveer een kwart van de vacatures in deze beroepsgroepen behoorde tot de kritieke knelpuntvacatures. De technici stonden vorig jaar ook in de top drie, de elektriciens stegen van plaats zes in 2009 naar plaats drie in 2010. Andere beroepsgroepen met meer dan één op de drie knelpuntvacatures zijn 'Vertegenwoordigers', 'Huisbewaarders, schoonmakers', 'Metaalbewerkers', 'Tekenaars, architecten', 'Informatici' en '(Para)medische functies'.

Tussen 2009 en 2010 nam het aandeel knelpuntvacatures in bijna alle beroepsgroepen toe. 'Tekenaar,

architect', 'Elektriciens' en 'Metaalbewerker' kenden de grootste toename met een groei in het aandeel knelpuntvacatures van telkens meer dan tien procentpunten. Voor slechts drie beroepsgroepen kunnen we spreken van een daling ('Boekhouder, econoom', 'Diverse onderwijs' en 'Landbouwer, visser'). De grootste daling werd opgetekend bij de landbouwers die van de 5e naar de 15e plaats terugzakten. Dit kan verklaard worden doordat een belangrijk knelpunt in deze beroepsgroep geredmeed werd door het aantrekken van buitenlandse arbeidskrachten in de fruitpluk (VDAB, 2011)

Conclusie

Ondanks de economische stilstand waar we eind 2011 mee geconfronteerd worden, wijzen de laatste trends er op dat de vacaturegraad in 2011 ver boven het vorige record van 2008 zal uitstijgen. Tegelijkertijd daalt ook de werkloosheidsgraad wel verder in 2011, maar onvoldoende om het bodemniveau van 2008 te evenaren. Met andere woorden,

Tabel 2.

Aandeel knelpuntvacatures per beroepsgroep (Vlaams Gewest; 2010 en 2009)

(%)	Totaal knelpuntvacatures (+ ranking)				Kritieke knelpuntvacatures	Geannuleerde knelpuntvacatures
	2010		2009		2010	2010
Ingenieur	49,7	(1)	41,1	(1)	29,2	3,1
Technicus	45,8	(2)	36,6	(3)	25,8	2,1
Elektricien	43,9	(3)	30,6	(6)	26,8	2,2
Vertegenwoordiger	41,6	(4)	40,6	(2)	19,1	1,4
Huisbewaarder, schoonmaker	39,8	(5)	33,9	(4)	19,6	3,3
Metaalbewerker	38,8	(6)	27,9	(7)	22,3	2,5
Tekenaar, architect	38,1	(7)	21,3	(12)	16,9	2,2
Informaticus	34,9	(8)	25,8	(8)	16,8	1,8
(Para)medische functies	33,2	(9)	23,4	(9)	16,0	2,0
Diverse ambachten	27,0	(10)	21,1	(13)	15,2	1,5
Transport en verkeer	26,3	(11)	21,9	(11)	12,4	1,3
Diverse arbeiders	25,6	(12)	23,1	(10)	11,3	0,9
Hotel- en keukenpersoneel	23,6	(13)	18,0	(15)	9,7	1,2
Bouwarbeider	22,9	(14)	17,2	(16)	12,7	1,2
Landbouwer, visser	19,0	(15)	33,2	(5)	6,6	1,7
Boekhouder, econoom	16,9	(16)	18,6	(14)	9,2	1,7
Bewaker	16,6	(17)	13,2	(18)	10,5	0,8
Diverse diensten	12,9	(18)	13,5	(17)	5,9	0,5
Opvoeder, maatschappelijk assistent	11,1	(19)	8,6	(20)	3,8	0,5
Diverse onderwijs	9,6	(20)	12,0	(19)	5,8	3,3
Secretaresse, andere bureaubedienden	9,1	(21)	8,3	(21)	4,5	0,4
Schilder, behanger	8,5	(22)	0,0	(-)	3,9	0,1
Goederen behandeling	6,9	(23)	0,7	(24)	2,7	0,5
Verkoper	4,4	(24)	3,6	(22)	1,9	0,1
Kader, hogere bedienden	2,6	(25)	2,8	(23)	0,9	0,1

– Het gaat om vacatures voor het NEC, zonder uitzendopdrachten, ontvangen in het betreffende jaar en beheerd door VDAB-consulenten

Bron: VDAB cohorte-bestanden (Bewerking Steunpunt WSE/Departement WSE)

de Vlaamse arbeidsmarkt combineert anno 2011 een aanzienlijk volume aan beschikbare jobs met een naar verhouding grote arbeidsreserve. Dit is een eerste aanwijzing van een gestegen mismatch op de Vlaamse arbeidsmarkt.

Bovendien werden tijdens het relance-jaar 2010 liefst 224 knelpuntberoepen opgeijst. Het totaal aantal knelpuntberoepen oversteeg hiermee opnieuw het niveau van 2008. Daarnaast kenden ook de *knelpuntvacatures* opnieuw een toenemend belang in de totale vacaturemarkt. In het eerste kwartaal 2010 bereikten de knelpuntvacatures het niveau van voor de crisis. Nadien ging het verder in stijgende lijn en tegen eind 2010 werd meer dan

een vijfde van de vacatures als knelpunt gedetecteerd (22,4%) en meer dan een tiende als kritieke knelpuntvacature (11,2%). Dit resulteert niet enkel in toenemende rekruteringsproblemen, maar heeft onrechtstreeks ook een remmende impact op het productieproces of de dienstverlening in de bedrijven. Hierdoor wordt mogelijk ook een deel van de potentieel te realiseren economische groei beknot.

Wim Herremans

*Steunpunt Werk en Sociale Economie
in samenwerking met de VDAB-Studiedienst*

Noten

1. We danken Paul Poels, Els Van Geel, Bieke Vandervoort en Bart Van Schel van de VDAB-Studiedienst voor de medewerking bij de ontwikkeling van de indicatoren en het ter beschikking stellen van de gegevens.
2. Loontrekkende jobs op basis van de Enquête naar de Arbeidskrachten (EAK).
3. De vacatures beheerd door de werkgevers waren van 2007 tot 2010 goed voor 50 à 56% van de ontvangen vacatures.
4. Een beroepsgroep is een cluster van bij elkaar horende beroepen, waarbij zowel knelpuntberoepen als niet-knelpuntberoepen meegenomen worden in de analyse. Beroepsgroepen waarvoor geen enkel knelpuntberoep gesignaleerd werd, komen niet voor in de lijst. Volgens de gehanteerde definities kunnen aan deze beroepen immers geen knelpuntvacatures toegekend worden (zie hoger). De indeling van de beroepsgroepen is gebaseerd op de Arvstat-beroepsgroepen. Het gaat om een clustering op een hoger hiërarchisch niveau. Voor een conversietabel zie www.steunpuntwse.be/rubriek_publicaties/methodologische_rapporten/classificaties/beroepen.

Bibliografie

- Herremans, W., Braes, S., Sels, L. & Vanderbiesen, W. 2011. Knelpunteconomie in het vizier. *Over.Werk. Tijdschrift van het Steunpunt WSE*. 21(1), 10-37. Leuven: Steunpunt Werk en Sociale Economie.
- Neefs, B. & Herremans, W. 2011. Sectorale tewerkstelling: relance van de diensteneconomie. *Over.Werk. Tijdschrift van het Steunpunt WSE*. 21(4). Leuven: Steunpunt Werk en Sociale Economie.
- ROA. 2009. *De arbeidsmarkt naar opleiding en beroep tot 2014*. ROA-R-2009/5. Maastricht: Researchcentrum voor Onderwijs en Arbeidsmarkt.
- Torfs, W. 2011. *De kroniek van een aangekondigd herstel? De vergeten gevolgen van de crisis op de Vlaamse arbeidsmarkt*. VIVES Beleidspaper 14.
- VDAB. 2011. *Analyse vacatures 2010. Knelpuntberoepen*. Brussel: VDAB.