
België tegen de stroom in? Inkomens- en loonongelijkheid op basis van enquêtegegevens

Horemans, J., Pintelon, O. & Vandenbroucke, P. 2011. *Inkomens en inkomensverdeling op basis van Belgische enquêtegegevens: 1985-2007*. CSB-bericht. Antwerpen: Centrum voor sociaal beleid Herman Deleeck.

In deze korte bijdrage staan we stil bij de evolutie van de inkomens- en loonongelijkheid in België tussen 1985 en 2007. Gebaseerd op huishoudenquêtes proberen we een uitspraak te doen over langetermijntrends in de verdeling van de welvaart. De gegevens die we hier presenteren wijzen grosso modo in de richting van relatieve stabiliteit. België lijkt dus in te gaan tegen de stroom van een toename in de inkomensongelijkheid zoals die in vele OESO-landen heeft plaatsgevonden. We hanteren een helikopterperspectief en kijken dus voornamelijk naar de trends. Diepgaande analyses over de achterliggende oorzaken van deze trends vallen buiten het bestek van deze bijdrage.

De aandacht voor inkomensongelijkheid nam de laatste jaren gestaag toe. Mede onder invloed van de economische crisis worden steeds meer – of opnieuw – vragen gesteld over hoe de welvaart in de voorbije decennia werd verdeeld. Een belangrijke katalysator voor deze hernieuwde aandacht was de verschijning van het OESO-rapport ‘*Growing Unequal? Income Distribution and Poverty in OECD Countries*’. In 2008 vestigde dit rapport de aandacht op een vrij algemene stijging van de ongelijkheid in de meeste OESO-landen sinds het midden van de jaren '70. Ook in de Belgische pers was inkomensongelijkheid de laatste jaren prominent als onderwerp aanwezig. Al is de berichtgeving – op zijn zachtst gezegd – niet altijd consistent. Zo concludeerde De Tijd op 4 mei 2011, zich baserend op

OESO-gegevens, dat ‘België ontsnapt aan opmars ongelijkheid’. De Morgen stelde echter op 8 april 2010 vast dat de ‘inkomenskloof steeds groter wordt’. Een deel van de verwarring valt te herleiden tot het gebruik van verschillende databronnen. Terwijl De Tijd verwijst naar de evolutie van de ongelijkheid volgens enquêtegegevens, hanteert De Morgen fiscale data als bron van informatie. Het mag duidelijk zijn dat uitspraken over inkomensongelijkheid op basis

van fiscale data sterk vertekend zijn door onder meer veranderingen in de belastingswetgeving, het hoge aantal nulaangiften, de onderrapportering van bepaalde inkomens, enzovoort.

In deze bijdrage plaatsen we statistieken op basis van enquêtegegevens naast elkaar en proberen we – voor zover de data dat toelaten – een uitspraak te doen over de evolutie van de inkomensongelijkheid. Enquêtegegevens laten ons – in vergelijking met fiscale data – beter toe om een dieper inzicht te krijgen in de reële, sociologische huishoudsamenstelling. We besteden ook bijzondere aandacht aan de evolutie van de loonongelijkheid. De OESO (2008) kwam eerder tot de conclusie dat de stijging van de verschillen in basisloon

(een individuele maat) de grootste determinant was achter de stijgende inkomensongelijkheid (gemeten op het niveau van huishoudens). De hoofddoelstelling ligt hier in het beschrijven van langetermijntrends, diepgaande analyses over de oorzaken van deze trends vallen buiten het bestek van deze bijdrage.

Om te hoge verwachtingen te temperen, moeten enkele nuances en opmerkingen worden gemaakt over de interpretatie van onze gegevens. Allereerst vormt de bevraging van inkomsten uit vermogens een probleem. Vaak hebben enquêtes hierbij te kampen met een aanzienlijke onderrapportering (zie Meulemans & Marannes, 1993). In die zin kan de inkomensongelijkheid worden onderschat. Ten tweede beschikken we niet over een consistente tijdreeks. De gegevens die we hier zullen presenteren, zijn afkomstig van drie verschillende enquêtes: het Sociaal Economisch Panel (SEP) met vier meetmomenten tussen 1985 en 1997, het European Community Household Panel (ECHP) dat jaarlijks georganiseerd werd tussen 1994 tot 2001 en ten slotte de Statistics on Income and Living Conditions (SILC) (gegevens jaarlijks beschikbaar van 2004 tot en met 2008). Het design en de methode van inkomensbevraging verschilt naargelang de enquête. Om die reden moeten we voorzichtig zijn met het interpreteren van de resultaten over de jaren heen en zullen we ons vooral toeleggen op het bekijken van evoluties binnen één enquête. Ten slotte moeten we ook vermelden dat dit onderzoek niet zal handelen over de zogenaamde 'topinkomens'. Gegevens uit huishoudenquêtes zijn hiervoor ontoereikend, aangezien personen met een dergelijk topinkomen vaak nauwelijks in de steekproeven zijn vertegenwoordigd. In de literatuur worden topinkomens meestal bestudeerd door gebruik te maken van fiscale statistieken (Leigh, 2009).

Dit artikel is als volgt opgebouwd. Allereerst buigen we ons over de gebruikte methoden en databronnen, waarna een globaal beeld wordt geschetst van de evolutie van de inkomensongelijkheid en inkomensarmoede in België. Vervolgens gaan we dieper in op de verdeling van de belangrijkste bron van inkomen voor de Belgische gezinnen: de inkomsten uit arbeid. Ten slotte doen we kort de belangrijkste bevindingen uit de doeken.

Gebruikte databronnen en methodologie

Om te komen tot 'gestileerde feiten' over inkomens- en loonongelijkheid wordt er in dit artikel gebruik gemaakt van drie verschillende enquêtes. De oudste gegevens zijn afkomstig van het Sociaal Economisch Panel (SEP). Het Centrum voor Sociaal Beleid Herman Deleeck was hierbij een pionier. Voor het eerst werd op systematische wijze de inkomensverdeling in België (Vlaanderen) in kaart gebracht. Gegevens zijn voorhanden voor de inkomensjaren 1976, 1985, 1988, 1992 en 1997. De gegevens voor het jaar 1976 worden buiten beschouwing gelaten aangezien deze enkel over Vlaanderen handelen. Daarenboven heeft het SEP sinds 1985 een panelkarakter: huishoudens die in 1985 werden bevestigd, zijn opnieuw geselecteerd in 1988, 1992 en 1997. Op die manier zijn we beter in staat om veranderingen op het individuele niveau te detecteren. Elke SEP-golf is een gestratificeerde tweetrapssteekproef op basis van het bevolkingsregister. In 1992 en 1997 werd de panelsteekproef aangevuld met een bijtrekking, die eveneens werd getrokken op basis van het bevolkingsregister. Daarnaast moeten we ook wijzen op de specifieke manier van inkomensbevraging. In de SEP-enquêtes wordt het inkomen bevestigd op maandelijkse basis. Arbeidspremies, vakantiegeld en inkomens uit roerend vermogen worden niet opgenomen in de vergelijking, aangezien deze gegevens niet beschikbaar zijn voor alle inkomensjaren.

De volgende enquête waar gebruik van wordt gemaakt is het European Community Household Panel (ECHP). Het ECHP moet gezien worden in het licht van een groeiende nood aan comparatieve Europese inkomensdata en is een initiatief van het Europees statistisch bureau Eurostat. Voorheen werden nationale inkomensstatistieken afkomstig van nationale enquêtes 'ex-post' geharmoniseerd. In 1994 werd de eerste ECHP-enquête gelanceerd in 12 Europese lidstaten. In deze analyse wordt gebruik gemaakt van de bevestigingsjaren 1994 tot 2001. De Belgische ECHP-data zijn een geharmoniseerde versie van de Panel Studie van Belgische Huishoudens (PSBH). De PSBH is een representatieve panelstudie bij private huishoudens in België. Sinds 1994 werden deze gegevens geïntegreerd in het ECHP. De gehanteerde steekproef is een tweetrapssteekproef, waarbij eerst gemeenten worden

getrokken en vervolgens huishoudens. In tegenstelling tot het SEP worden inkomens hier bevestigd op jaarbasis (telkens werd gepolst naar de inkomens uit het voorbije jaar). Daarnaast bevatten de inkomensstatistieken nu ook extra premies zoals vakantiegeld en eindejaarspremie.

De meest recente enquête is de Statistics on Income and Living Conditions (SILC). De SILC is een jaarlijkse panelstudie naar inkomens en levensomstandigheden en wordt, net als haar voorloper ECHP, gecoördineerd door Eurostat. De SILC maakt gebruik van een roterend panel: elk jaar wordt een derde van de respondenten vervangen. De inkomensinformatie is, net als voor de ECHP, beschikbaar op jaarbasis. De inkomensconcepten zijn licht verschillend en werden soms verschillend bevestigd. De verschillen tussen SILC en ECHP blijven echter wel beperkt (Eurostat, 2005). Aangezien inkomens-enquêtes een tijdrovend proces ondergaan voor ze beschikbaar zijn voor onderzoek, hebben de meest recente cijfers betrekking op het inkomensjaar 2007.

Om de evolutie van de inkomensongelijkheid en de armoede na te gaan, maken we gebruik van het beschikbaar equivalent inkomen. Hierbij worden alle inkomens per huishouden opgeteld. Vervolgens wordt er vanuit gegaan dat alle middelen binnen een huishouden op gelijke manier worden gedeeld. Aan elk individu wordt een equivalent inkomen toegekend, met andere woorden elk gezinslid krijgt een gelijk deel van het huishoudinkomen. Dit equivalent inkomen wordt gecorrigeerd voor de omvang van het huishouden, waarbij elke extra volwassene een gewicht 0,5 krijgt en elk extra kind een gewicht 0,3.¹

Evolutie globale inkomensongelijkheid

In tabel 1 wordt de evolutie van de belangrijkste inkomensongelijkheidsmaten weergegeven voor de periode 1985 tot 2007. Aangezien de gegevens afkomstig zijn van drie verschillende enquêtes zal er

Tabel 1.

Evolutie equivalent inkomen, inkomensarmoede en -ongelijkheid (België; 1985-2007)

	Gemiddeld inkomen	% arme individuen	GINI	Theil	D9/D5	D5/D1	N
SEP							
1985	1 167	9,75%	0,220	0,081	1,616	1,647	18 261
1988	1 217	8,91%	0,224	0,088	1,627	1,636	11 069
1992	1 339	9,70%	0,223	0,084	1,632	1,654	10 697
1997	1 395	10,95%	0,233	0,092	1,679	1,715	12 184
ECHP*							
1993	1 556	16,05%	0,281	0,138	1,781	1,939	8 894
1994	1 550	15,59%	0,272	0,130	1,736	1,914	8 616
1995	1 543	14,86%	0,262	0,122	1,710	1,880	8 225
1996	1 558	13,83%	0,268	0,127	1,731	1,849	7 743
1997	1 576	13,51%	0,265	0,122	1,773	1,825	7 276
1998	1 613	12,52%	0,273	0,141	1,693	1,786	6 834
1999	1 652	12,80%	0,271	0,136	1,748	1,778	6 455
2000	1 668	13,75%	0,259	0,120	1,770	1,766	5 829
SILC*							
2003	1 538	14,49%	0,255	0,109	1,705	1,897	12 781
2004	1 600	14,69%	0,255	0,111	1,676	1,845	12 657
2005	1 631	14,55%	0,259	0,116	1,720	1,869	14 169
2006	1 630	14,92%	0,257	0,115	1,695	1,872	15 322
2007	1 650	14,66%	0,258	0,116	1,689	1,856	14 911

Noot: bedragen uitgedrukt in prijzen (euro) van 2007, N = steekproefomvang, * gebaseerd op bevragingen naar jaarinkomens herleid naar maandelijks inkomen

Bron: SEP, ECHP en SILC (eigen berekeningen)

vooral gefocust worden op de evolutie binnen één en dezelfde enquête. In de verschillende enquêtes zien we allereerst een stelselmatige groei van het gemiddeld (equivalent) inkomen. De gemiddelde welvaart in België is in de beschouwde periode dus zeker toegenomen. Een volgende vraag is dan: hoe is de verdeling van deze welvaart geëvolueerd?

De evolutie van de inkomensongelijkheid vertoont over het algemeen een relatief stabiel patroon. Doorheen de SEP-jaren zien we lichte stijging van de inkomensongelijkheid. De ECHP-jaren vertonen een grillig patroon, terwijl de SILC gekenmerkt wordt door een opvallende stabiliteit. Deze trend wordt gevonden onafhankelijk van de gebruikte indicator voor inkomensongelijkheid² alsook de evolutie van inkomensarmoede³ lijkt stabiel te zijn binnen elke survey (tabel 1).

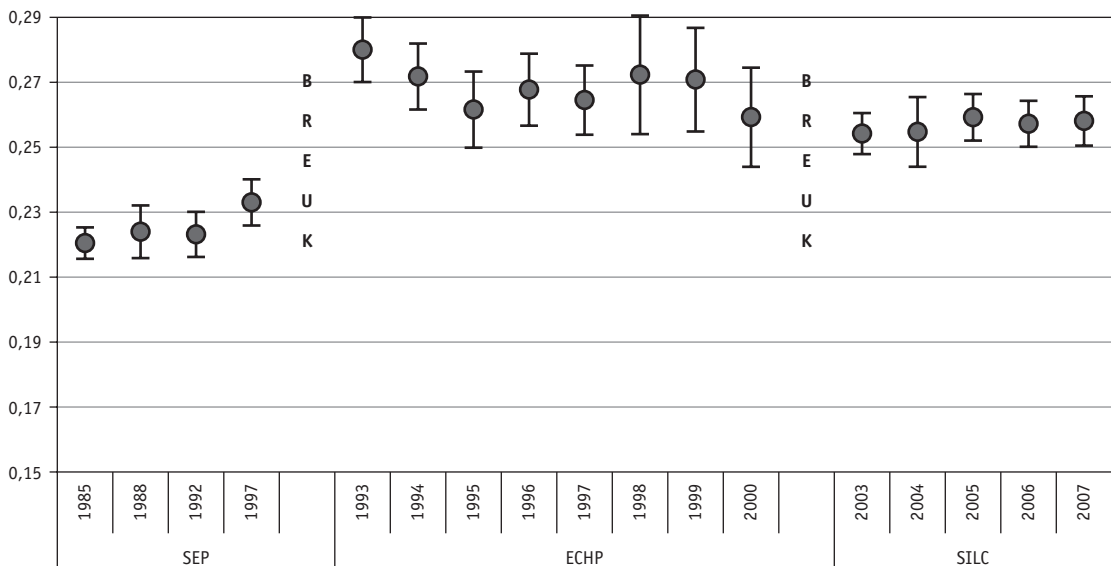
Figuur 1 toont de evolutie van de gini-coëfficiënt op basis van het equivalent inkomen tussen de jaren 1985-2007. We geven hierbij de 95%-betrouwbaarheidsintervallen.⁴ Hierdoor is het eenvoudiger om na te gaan in welke mate wijzigingen in de inkomensarmoede kunnen toegeschreven worden

aan steekproeffluctuaties. Tussen 1985 en 1997 zien we doorheen de SEP-golven een lichte, significante stijging van de ongelijkheid. Bij de ECHP-jaargangen zien we vervolgens eerst een daling van de ongelijkheid (niet statistisch significant), waarna er een grillig verloop volgt. De SILC-gegevens vertonen, een opvallende stabiliteit.

Wanneer we kijken naar de inkomensarmoede, vertellen de verschillende enquêtes een gelijkaardig verhaal. De armoedepercentages liggen globaal een stuk hoger bij het ECHP en de SILC dan bij het SEP. Deze wijziging in armoedecijfers mag echter niet zomaar geïnterpreteerd worden als een stijging van de armoede, aangezien de manier van bevragen verschilt tussen de enquêtes. Figuur 2 toont de armoedecijfers, waarbij het 95%-betrouwbaarheidsinterval wordt weergegeven. Wanneer we focussen op de SEP-jaren, zien we een (niet-significante) stijging van de inkomensarmoede tussen 1988 (8,98%) en 1997 (10,96%). De cijfers voor het ECHP vertonen dan weer een grillig verloop met een significante afname van armoede tussen 1993 en 1998, waarna de inkomensarmoede weer lijkt toe te nemen tussen 1998 en 2000. De cijfers

Figuur 1.

Evolutie van de inkomensongelijkheid: gini-coëfficiënt op basis van het equivalent inkomen (met 95%-betrouwbaarheidsinterval) (België; 1985-2007)



Bron: SEP, ECHP en SILC (eigen berekeningen)

voor het SEP en ECHP spreken elkaar dus tegen. Terwijl het SEP gewag maakt van een stijgende armoede, lijkt de ECHP te wijzen in de richting van dalende armoede. Het is echter zo dat de ECHP-golven mogelijk te kampen hebben met meetfouten: in de eerste ECHP-golven zijn er immers een groot aantal huishoudens met een extreem laag inkomen (Van Hoorebeeck, Van den Bosch, Van Dam & Cantillon, 2003). Het lijkt erop dat Eurostat, door een betere inkomensmeting en/of imputatiemethode, er beter in slaagt om deze meetfouten bij latere golven te beperken. In de volgende ECHP-golven daalt het aantal huishoudens met een heel laag inkomen dan ook sterk. De resultaten voor de SILC wijzen ten slotte op een opvallende stabiliteit.

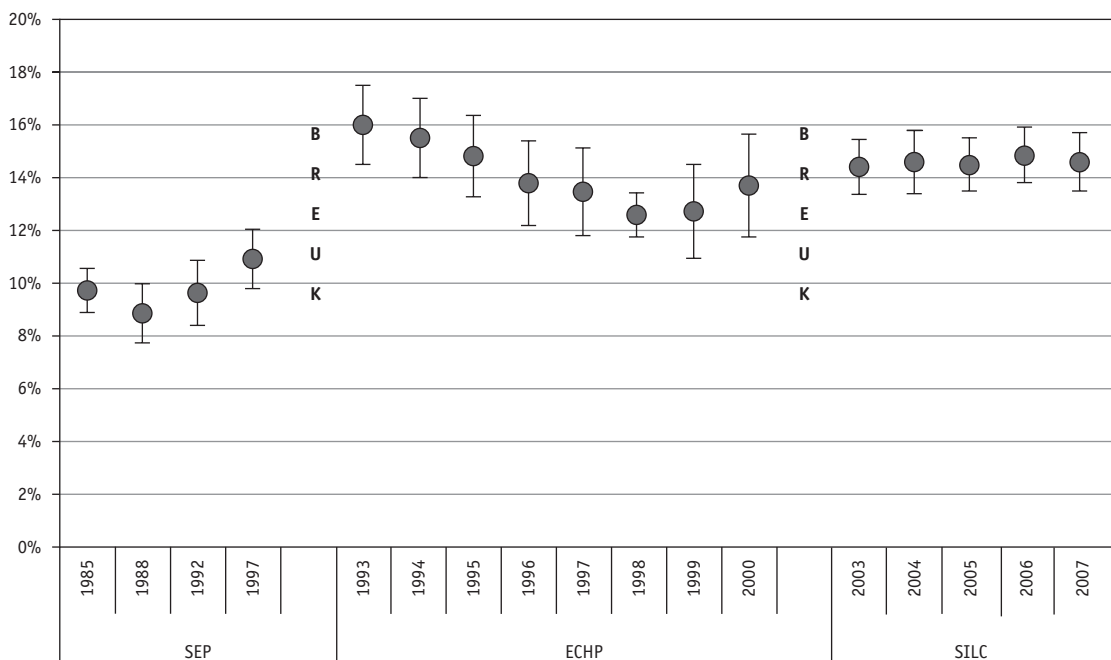
De tot nu beschouwde ongelijkheidsmaten proberen de inkomensongelijkheid te vatten door deze uit te drukken in één enkel cijfer. Op die manier krijgen we slechts een beperkt beeld over hoe de groei verdeeld is over de volledige inkomensverdeling.

Groeivoeten kunnen in die optiek een nuttige aanvulling bieden, aangezien deze informatie verschaffen over de inkomensgroei op verschillende plaatsen in de inkomensverdeling. Figuur 3 geeft een overzicht van jaarlijkse groeivoeten van het equivalent inkomen voor elk inkomensdeciël.⁵ Dat laat ons toe te achterhalen in welk deel van de inkomensverdeling een verandering plaats vond. Opmerkelijk is de lage reële groei in het eerste deciel doorheen de SEP-golven. De welvaartsgroei zat in deze periode geconcentreerd in de hogere inkomensdecielen – wat tot uiting komt in de stijgende gini-coëfficiënt. De omgekeerde evolutie vindt plaats doorheen de ECHP-golven. Beide enquêtes geven dus voor een (deels) overlappende periode contrasterende trends aan. De laatste periode (SILC) wordt gekenmerkt door een relatief stabiele groei over de decielen.

Wanneer gekeken wordt naar globale trends inzake inkomensongelijkheid en inkomensarmoede, kan een relatief stabiele trend waargenomen worden.

Figuur 2.

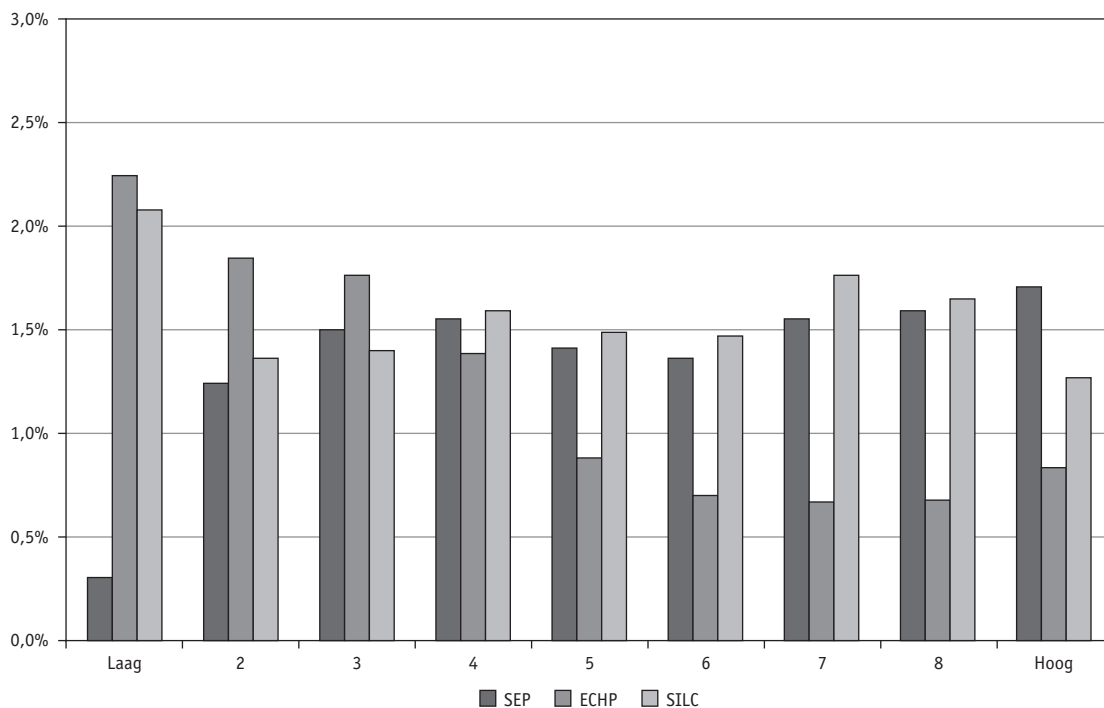
Evolutie van de inkomensarmoede (met 95%-betrouwbaarheidsinterval) (België; 1985-2007)



Bron: SEP, ECHP en SILC (eigen berekeningen)

Figuur 3.

Jaarlijkse groeivoeten van het equivalent inkomen (België; 1985-2007)

**Bron:** SEP, ECHP en SILC (eigen berekeningen)

Enkel doorheen de SEP-golven kan een trend van licht stijgende ongelijkheid worden waargenomen. Vooral de groei in het eerste deciel bleef in deze periode achter op de algemene welvaarts groei. De trend die hier wordt waargenomen, komt niet overeen met die van de fiscale statistieken. Deze gegevens suggereren een sterke toename van de ongelijkheid sinds het begin van de jaren '90.⁶ Hoewel verder onderzoek noodzakelijk is, zijn we toch geneigd om deze evolutie te nuanceren. De uitgesproken stijging kan immers veroorzaakt zijn door een aantal methodologische problemen waar fiscale statistieken mee kampen. Allereerst is niet iedereen belastingplichtig. Gedurende de laatste twee decennia was er een sterke fluctuatie in het aantal belastingaangiften. Recent onderzoek suggereert dat er hierdoor een forse toename was van het aantal nulaangiften (Defeyt, 2010). Daarnaast zijn fiscale huishoudens niet altijd gelijk aan feitelijke huishoudens. Inwonende werkende kinderen, bijvoorbeeld, worden zo door de fiscus aanzien als afzonderlijke fiscale huishoudens.

Evolutie van de loonongelijkheid

In deze rubriek zullen we nagaan in welke mate de evolutie van de inkomensongelijkheid gepaard ging met trends inzake loonongelijkheid. Tussen beide vormen van ongelijkheid bestaan mogelijk grote verschillen aangezien inkomensongelijkheid traditioneel gemeten wordt op huishoudniveau en dus ook afhankelijk is van de gezinssamenstelling en eventuele uitkeringen. Loonongelijkheid daarentegen, weerspiegelt individuele arbeidsmarktposities. De relatie tussen huishoudinkomens en lonen is vrij complex, maar lonen maken alleszins een groot deel uit van het beschikbaar inkomen (Atkinson, 2003; OESO, 2008). De evolutie van de loonongelijkheid is uiterst relevant, aangezien de globale trend naar stijgende ongelijkheid in de OESO-landen vooral verklaard wordt door de groter wordende verschillen in verloning (OECD, 2008).

Doorheen zowel de SEP- als de ECHP-golven stellen we vast dat het arbeidsinkomen is toegenomen.

De SILC-golven vormen hierbij een uitzondering, aangezien de hoogte van het gemiddeld loon niet steeg tussen 2003 en 2007 (er vond zelfs een kleine daling plaats). Er wordt ook een opmerkelijk hoger niveau gevonden van gemiddelde arbeidsinkomsten in de ECHP, wanneer vergeleken wordt met de SEP. Het is echter belangrijk om op te merken dat de arbeidsinkomsten op een andere manier werden bevraagd. Voor de SEP-golven wordt er immers geen rekening gehouden met het vakantiegeld en de eindejaarspremie. In deze oefening kijken we naar de nettolonen, aangezien deze het meest relevant zijn om de ongelijkheid op huishoudniveau te verklaren.

Wanneer wij kijken naar de evolutie van de loonongelijkheid, geven de verschillende enquêtes (zeker voor de jaren '90) een (deels) tegenstrijdig beeld. Op basis van SEP-data vertoont de gini-coëfficiënt een dalende trend tussen 1992 en 1997, terwijl ECHP een lichte stijging weergeeft tussen 1993 en

1998. Over het algemeen is er echter wel een opvallende stabiliteit waar te nemen met betrekking tot de loonongelijkheid bij voltijdse werknemers. Figuur 4 geeft de evolutie van de gini-coëfficiënt met betrouwbaarheidsinterval weer. Voor geen enkele enquête blijkt een significante stijging of daling van de loonongelijkheid te hebben plaatsgevonden. Grosso modo bleef de Belgische loonsverdeling stabiel.

We moeten echter voorzichtig zijn met bovenstaande interpretatie: een relatief stabiele inkomensverdeling gaat immers niet noodzakelijk gepaard met weinig verandering in de verdeling van de arbeidsinkomsten. Grosso modo wordt de ongelijkheid in arbeidsinkomsten verklaard door de volgende drie factoren (Blau & Kahn, 2008). Allereerst kunnen ongelijkheidstrends verklaard worden door verschillen in 'basisverloning' – laat ons zeggen verschillen in uurloon. Door enkel te kijken naar voltijdse werknemers bekijken we een ruwe 'proxy'

Tabel 2.

Evolutie netto maandlonen en loonongelijkheid voltijdse⁷ werknemers (België; 1985-2007)

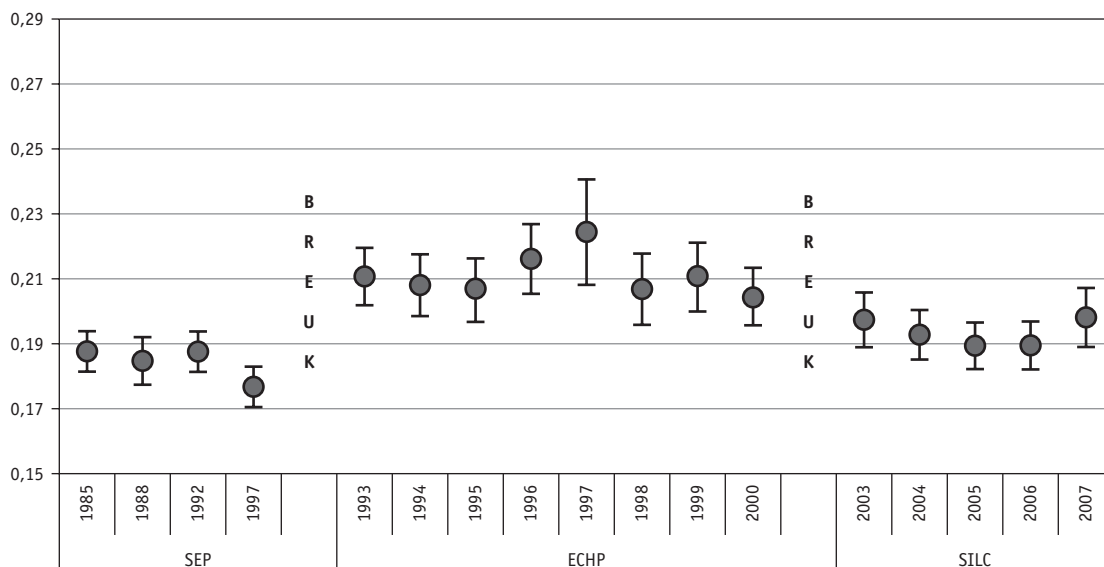
	Gemiddelde	Gini	Theil	D9/D5	D5/D1	N
SEP						
1985	1 425	0,187	0,065	1,636	1,375	4 261
1988	1 437	0,185	0,060	1,571	1,346	2 399
1992	1 498	0,187	0,060	1,570	1,380	2 881
1997	1 538	0,176	0,057	1,474	1,357	2 984
ECHP*						
1993	1 829	0,211	0,081	1,580	1,511	2 421
1994	1 800	0,208	0,079	1,595	1,489	2 245
1995	1 782	0,206	0,077	1,582	1,463	2 184
1996	1 823	0,203	0,076	1,557	1,467	2 077
1997	1 814	0,216	0,085	1,620	1,509	1 962
1998	1 870	0,224	0,098	1,633	1,504	1 859
1999	1 874	0,207	0,078	1,610	1,467	1 795
2000	1 874	0,211	0,078	1,627	1,499	1 664
SILC*						
2003	1 980	0,204	0,080	1,590	1,425	3 022
2004	1 958	0,197	0,074	1,572	1,411	3 095
2005	1 974	0,193	0,072	1,563	1,370	3 443
2006	1 985	0,189	0,069	1,534	1,369	3 631
2007	1 952	0,198	0,077	1,539	1,402	3 692

Noot: bedragen uitgedrukt in prijzen (euro) van 2007, * gebaseerd op jaarlijkse arbeidsinkomsten, herrekend naar maandelijks loon, rekening houdend met het aantal gewerkte maanden

Bron: SEP, ECHP en SILC (eigen berekeningen)

Figuur 4.

Evolutie van de loonongelijkheid (gini-coëfficiënt) voor voltijdse werknemers (België; 1985-2007)



Bron: SEP, ECHP en SILC (eigen berekeningen)

van verschillen in uurloon bij werknemers. Daarnaast echter speelt ook de verdeling van het aantal arbeidsuren een cruciale rol. Een stijging van het aantal deeltijds werkenden bijvoorbeeld kan aanleiding geven tot een stijgende ongelijkheid in de arbeidsinkomsten. Ten slotte hebben ook de participatiegraad en de hoogte van de werkloosheid een invloed. Hoge werkloosheidscijfers kunnen immers aanleiding geven tot meer of minder loongelijkheid door een veranderende compositie van de actieve bevolking. Het tweede mechanisme wordt hier in meer detail bekeken. Om een indicatie te krijgen, kijken we in figuur 5 naar de gini-coëfficiënt van arbeidsinkomsten bij alle werknemers – dus ook diegenen die niet voltijds aan het werk zijn. Over het algemeen is de ongelijkheid groter wanneer we naar alle werknemers kijken. Doorheen de SEP-jaren stijgt de ongelijkheid in arbeidsinkomsten voor alle werknemers echter significant, meer bepaald tussen 1985 en 1997. In de ECHP- en SILC-golven, is dezelfde stabiele trend waar te nemen.

De relatieve stabiliteit inzake inkomensverdeling weerspiegelt zich met andere woorden ook op het niveau van de arbeidsinkomsten. Zowel wat de verloning bij voltijdse als bij alle werknemers

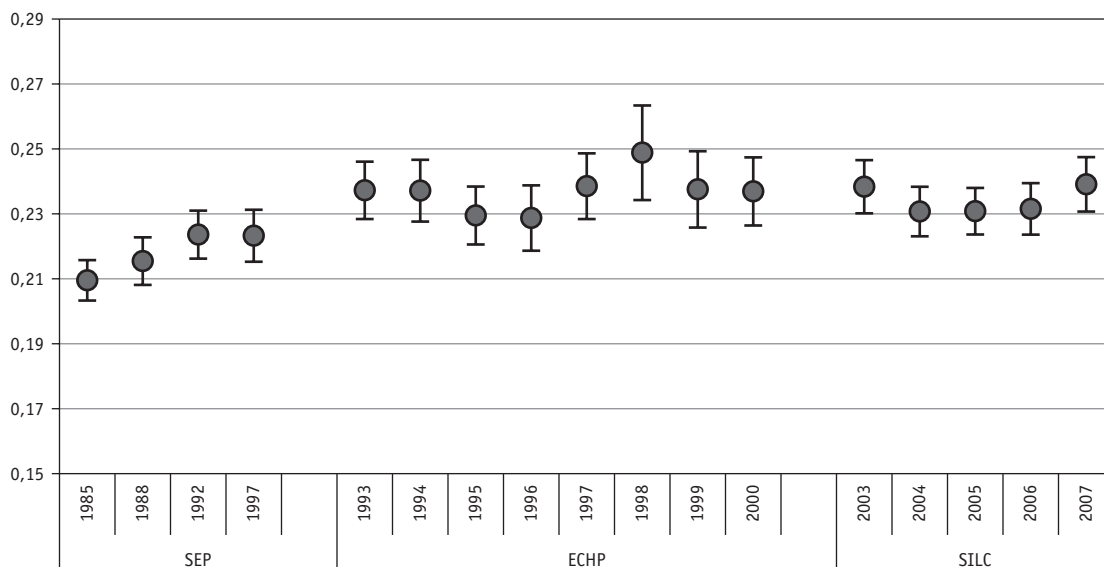
betreft, is het moeilijk om één duidelijke trend waar te nemen. De enige evolutie die kan worden onderscheiden is de stijging van de ongelijkheid in arbeidsinkomsten tussen 1985 en 1997.

Samenvatting en besluit

In het maatschappelijk debat heerst er enige verwarring over de evolutie van de Belgische inkomensongelijkheid. De berichtgeving hierover is enigszins tegenstrijdig en varieert van een licht dalende ongelijkheid tot een scherpe stijging. Een deel van de verklaring kan gevonden worden in het gebruik van verschillende databronnen: fiscale data versus gegevens afkomstig uit huishoudenquêtes. In deze bijdrage hebben we geprobeerd om langetermijntrends aan het licht te brengen door gebruik te maken van beschikbare enquêtegegevens voor België. Surveydata hebben immers als groot voordeel dat we op die manier een meer correct beeld krijgen van de reële, sociologische samenstelling van huishoudens. Daarnaast hebben fiscale data te kampen met diverse methodologische beperkingen, waaronder het feit dat het fiscale inkomen onderhevig is aan wijzigingen in de fiscale

Figuur 5.

Evolutie van de gini-coëfficiënt voor de lonen van alle werknemers (België; 1985-2007)



Bron: SEP, ECHP en SILC (eigen berekeningen)

wetgeving. Ten geleide moeten we ook opmerken dat de hoofdbedoeling was om evoluties longitudinaal en descriptief in kaart te brengen. Diepgaande analyses over de oorzaken van deze trends vallen buiten het bestek van deze bijdrage.

Grosso modo wijzen onze data in de richting van een relatieve stabiliteit. Onder geen beding vinden we indicaties voor een scherpe stijging van de ongelijkheid in de loop van de jaren '90, zoals blijkt uit de fiscale data. Een gelijkaardig patroon wordt teruggevonden voor de loonongelijkheid. Daarnaast vinden ook optimistische verklaringen, als zou de ongelijkheid zijn afgenomen, geen ondersteuning. De cijfers over de inkomensarmoede in België lopen min of meer parallel.

Toch is het essentieel om twee belangrijke kanttekeningen te maken. Allereerst kan ogenschijnlijke stabiliteit heel wat veranderingen maskeren. Het is niet omdat de globale inkomensverdeling min of meer stabiel blijft dat er geen verschuivingen hebben plaatsgevonden (bijvoorbeeld tussen groepen in de inkomensverdeling). Mogelijk zijn er veranderingen opgetreden in de compositie van de loonongelijkheid, zowel in termen van geslacht,

leeftijd, opleidingsniveau als sector (Dumont, 2008; Plasman et al., 2008). Een tweede essentiële opmerking is het feit dat we niet alle aspecten van inkomensongelijkheid vatten in deze bijdrage. Zoals eerder vermeld, weten we weinig over inkomsten uit vermogen in België. Hierdoor kan de inkomensongelijkheid worden onderschat. Daarnaast laten de data ons niet toe uitspraken te doen over de hoogte en de evolutie van zogenaamde 'toplonen'. Traditioneel wordt hiervoor een beroep gedaan op fiscale gegevens (Leigh, 2008). Deze aspecten zijn voer voor verder onderzoek.

*Jeroen Horemans
Olivier Pintelon
Pieter Vandenbroucke
Centrum voor Sociaal Beleid Herman Deleeck (UA)*

Noten

1. We moeten ook vermelden dat de inkomensverdeling onderaan en bovenaan werd begrensd. Individuen met een extreem hoog of extreem laag inkomen worden uit de analyses geweerd. Hier bestaan twee argumenten voor:

- enerzijds is er soms sprake van onmogelijke waarden (vooral wat de vervangingsinkomens betreft), anderzijds bemoelijken extreme waarden (ook al zijn ze correct) de vergelijking over de jaren heen.
2. De meest gebruikte indicator voor inkomensongelijkheid is de gini-coëfficiënt. Deze varieert tussen 0 (volledige gelijkheid) en 1 (één persoon bezit al het inkomen). De gini-coëfficiënt heeft als nadeel dat deze vooral beïnvloed wordt door verschuivingen in het midden van de inkomensverdeling. Om die reden wordt vaak ook de Theil-coëfficiënt als indicator gebruikt, die een groter gewicht toekent aan de laagste inkomensdecilen. D9/D5 en D5/D1 geven weer hoe ongelijkheid respectievelijk aan de bovenkant en de onderkant van de inkomensverdeling evolueert.
 3. Een individu wordt hier als arm beschouwd wanneer zijn equivalent inkomen lager ligt dan 60% van het mediaan equivalent inkomen, zijnde de zogenaamde 'Europese' armoedegrens.
 4. Bij het presenteren van verdelingsmaten is het van belang om rekening te houden met de standaardfouten en betrouwbaarheidsintervallen (Goedemé, 2010). In dit artikel wordt niet gebruik gemaakt van de meest conservatieve berekeningswijze die rekening houdt met verschillende strata en het steekproefdesign, maar controleren we wel voor de clustering van individuen op huishoudniveau.
 5. Voor elke survey wordt de hoogte van het x-de deciel vergeleken met de hoogte van het x-de deciel in het voorgaande jaar. Het verschil wordt uitgedrukt in een procentuele groei. De groeivoet van het x-de deciel krijgt men ten slotte door het gemiddelde te nemen – over de surveyjaren heen – van deze procentuele groeipercentages.
 6. Volgens de fiscale gegevens neemt de gini-coëfficiënt na belasting toe tussen 1990 en 2007 van 0,246 tot 0,312. Deze gegevens zijn vrij beschikbaar op de website van de FOD Economie, K.M.O., Middenstand en Energie.
 7. Door verschillen in bevraging zijn 'voltijdse werknemers' op een andere manier gedefinieerd in de verschillende enquêtes. Iemand werkt voltijds in SEP-golven als hij/zij meer dan 29 uur per week werkt, in ECHP-golven als iemand aangeeft voltijds te werken en meer dan 29 uur per week werkt en SILC-golven als iemand aangeeft voltijds te werken tijdens alle maanden van de inkomensreferentieperiode.

Bibliografie

- Atkinson, T. 2003. *Income Inequality in OECD Countries: Data and Explanations*. CESifo Working Paper No. 881.
- Blau, F. & Kahn, L. 2008. Inequality and Earnings Distribution. In Salverda, W., Nolan, B. & Smeeding, T. (eds.). *Oxford Handbook of Economic Inequality*: 177-203. Oxford: Oxford University Press.
- Defeyt, P. 2010. *Evolution de l'inégalité de revenu avant et après impôts en Belgique: un commentaire critique des résultats publiés par l'INS*. Ottignies: Institut pour un Développement Durable.
- Dumont, M. 2008. *Wages and Employment by Level and Occupation in Belgium. Federal Planning Bureau Working Paper 22-08*. Brussels: Federal Planning Bureau.
- Eurostat. 2005. *The Continuity of Indicators during the Transition between ECHP and EU-SILC*. Luxembourg: Office for Official Publications of the European Communities.
- Goedemé, T. 2010. *The Standard Error of Estimates Based on EU-SILC. An Exploration through the Europe 2020 Poverty Indicators. CSB Working Paper 10/09*. Antwerp: Herman Deleeck Centre for Social Policy.
- Leigh, A. 2009. Top Incomes. In Salverda, W., Nolan, B. & Smeeding, T. (eds.). *Oxford Handbook of Economic Inequality*: 150-174. Oxford: Oxford University Press.
- Meulemans, B. & Marannes, F. 1993. La repartition des revenus du patrimoine: une étude socio-économique des ménages belges en 1988. In *Cahiers Economiques de Bruxelles*.
- OECD. 2008. *Growing Unequal? Income Distribution and Poverty in OECD Countries*. Paris: OECD.
- Plasman, R., Rusinek, M., Rycx, F. & Tojerow, I. 2008. *Loonstructuur in België. Rapport in opdracht van het ABVV*. Brussel: ULB.
- Van Hoorebeeck, B., Van den Bosch, K., Van Dam, R. & Cantillon, B. 2003. *Sociale indicatoren en ECHP-data. Is de armoede nu hoog maar dalend of laag maar stijgend? CSB-bericht*. Antwerpen: Centrum voor Sociaal Beleid Herman Deleeck.