
Dubbel op: nieuwe werkloosheidsstijging na amper zestien maanden

Ook de Vlaamse arbeidsmarkt deelt stilaan in de klappen in de huidige context van economische achteruitgang. Terwijl een 'double dip recession' nog net vermeden kon worden, moeten we vaststellen dat de daling in de werkloosheid zich na amper zestien maanden alweer omgebogen heeft in een nieuwe stijging. Het lijkt er dan ook sterk op dat de Vlaamse werkloosheid in een 'double up'-scenario beland is. Omdat de nieuwe werkloosheidsstroom zich aandiende nog lang voordat de vorige crisis verteerd was, is een verhoogd niveau van structurele werkloosheid niet uit te sluiten. In dit artikel brengen we de recente trends in de werkloosheids-evolutie in kaart en gaan we na welke groepen het in de eerste plaats moeilijk krijgen als gevolg van de huidige kentering.

Werkloosheid in de gewesten

Om de evolutie van de Belgische werkloosheid in kaart te brengen, grijpen we terug naar administratieve data. De Nationale Bank publiceert elke maand het aantal niet-werkende werkzoekenden (nwwz) die bij de gewestelijke arbeidsbemiddeldingsdiensten ingeschreven zijn. In figuur 1 tonen we de evolutie in de drie gewesten.

Voor Vlaanderen moeten we hierbij rekening houden met een tijdreeksbreuk. Sinds 1 januari 2012 worden werkzoekenden pas uitgeschreven uit de werkloosheidsstatistiek wanneer ze minstens tien dagen als uitzendkracht gewerkt hebben in één maand. Voorheen schreef de VDAB een werkzoekende die als uitzendkracht aan de slag ging meteen uit. Omdat deze personen dikwijls toch nog baat hebben bij begeleiding door de VDAB, blijven zij nu dus langer geregistreerd

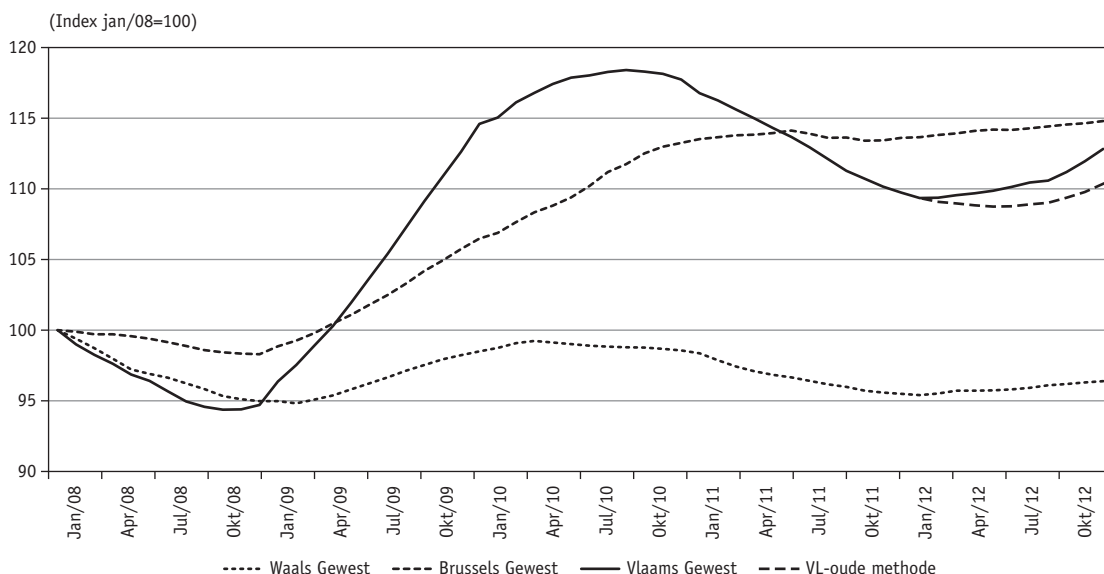
in de werkloosheidsbestanden. Door deze verstrenging van het uitschrijvingscriterium is het aantal nwwz met ongeveer 6 000 personen verhoogd. Om de vergelijking met de vorige jaren mogelijk te maken, voegen we in de figuur ook de Vlaamse werkloosheidscijfers volgens de oude berekeningswijze toe. Volgens deze oude methode is de Vlaamse werkloosheid pas vanaf mei 2012 beginnen stijgen, in plaats van vanaf januari.

In de figuur is goed te zien dat de Vlaamse werkloosheid een stuk conjunctuurgevoeliger is dan de Waalse of Brusselse. Tussen eind 2008 en midden 2010 steeg de Vlaamse werkloosheid met bijna een kwart. De daaropvolgende werkloosheidsdaling stakte in de eerste helft van 2012, lang voor het precrisisniveau bereikt werd. Gezien de negatieve werkloosheidsvooruitzichten (Federaal Planbureau, 2012) en de grote herstructureringen die reeds aangekondigd werden, lijkt het er sterk op dat de Vlaamse werkloosheid in een 'double up'-scenario beland is. Terwijl een 'double dip recession' nog net vermeden kon worden, moeten we vaststellen dat de daling in de werkloosheid zich na amper zestien maanden alweer omgebogen heeft in een nieuwe stijging. Het kan dan ook nog lang duren vooraleer de Vlaamse werkloosheid opnieuw het niveau van 2008 zal bereiken.

De Waalse werkloosheid oogt heel wat crisis-resistenter. Tijdens de vorige crisis steeg de werkloosheid er met amper +4,5% en eind 2011 was deze

Figuur 1.

Trendevolutie van de werkloosheid in de gewesten (januari 2008 – oktober 2012)



Bron: Nationale Bank van België, VDAB (Bewerking Departement WSE/Steunpunt WSE)

al terug gezakt tot het precrisisniveau. Dat neemt natuurlijk niet weg dat de Waalse werkloosheid veel hoger is dan de Vlaamse. In 2011 bedroeg de Waalse werkloosheidsgraad 9,5%, de Vlaamse slechts 4,3%. In Brussel blijft de situatie problematisch. De werkloosheidsgraad bedroeg er in 2011 al 17,1%, en de werkloosheid is er sinds de vorige crisis blijven stijgen.

Internationale context

Kijken we in figuur 2 buiten de landsgrenzen, dan merken we dat België het niet bijzonder goed doet, maar ook niet uitzonderlijk slecht. De Belgische werkloosheidsstename was duidelijk geringer dan gemiddeld in de EU-27 of in buurlanden Nederland en Frankrijk. De stijging van de Europese werkloosheid is dus niet alleen te wijten aan landen als Spanje, Griekenland en Ierland. In Duitsland en de Verenigde Staten zien we nog een daling van de werkloosheid. Het verschil tussen de VS en de EU is opmerkelijk. In 2009-2010 was de werkloosheidsgraad van de EU vergelijkbaar met deze van de VS, maar sinds de tweede helft van 2011 lopen de evoluties veel sterker uit mekaar.

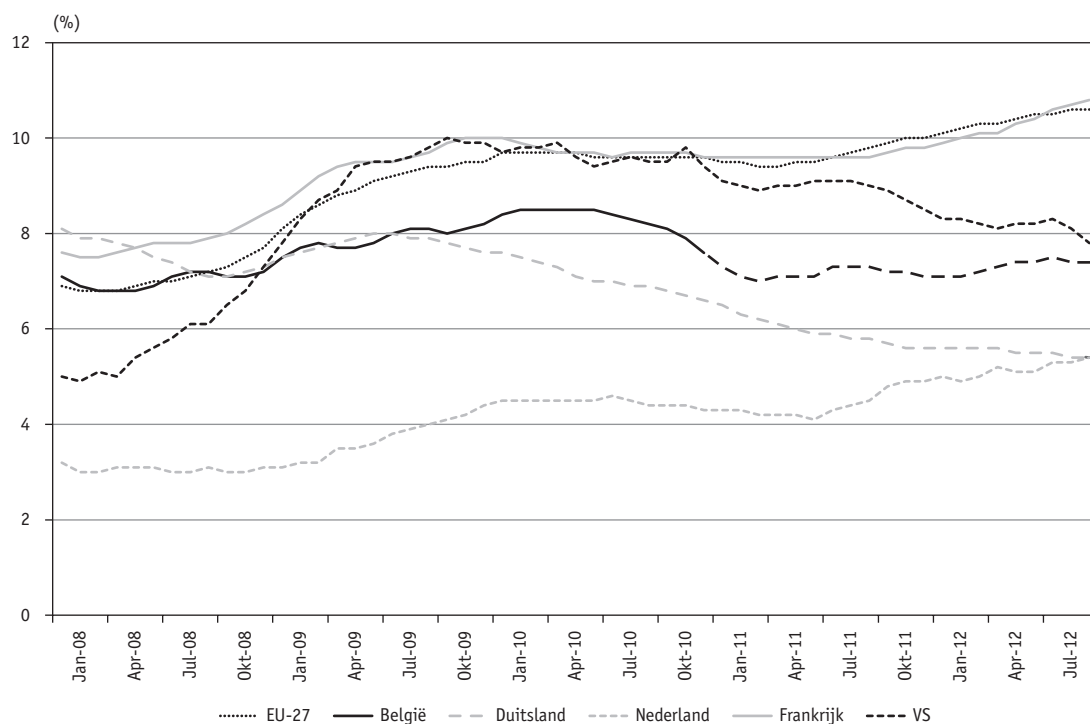
Wanneer we de Belgische werkloosheidsevolutie op basis van de Labour Force Survey-data bekijken – zoals in figuur 2 – dan zien we een tijdreeksbreuk vanaf januari 2011 (aangeduid met stippellijn). Tot 2010 werd in de Belgische enquêtes de vraag over het zoeken naar werk licht anders gesteld dan in de Eurostat-voorschriften bepaald was. Er werd nog geen rekening gehouden met een afgebakende periode van vier weken (de referentiemaand van de bevraging) waarbinnen men werk moest zoeken. Sinds 2011 werd dit rechtgezet waardoor een deel van de werklozen verschoof naar de inactieven, omdat ze niet naar werk zochten in de referentiemaand. De evolutie tussen 2010 en 2011 is dus niet betrouwbaar, maar de cijfers zijn nu beter vergelijkbaar met deze van andere landen.

In- en uitstroom

We kunnen de evolutie van de Vlaamse werkloosheid meer in detail bekijken door de dynamische gegevens erbij te nemen. De evolutie van de werkloosheid wordt immers beïnvloed door de toestroom van nieuwe werkzoekenden enerzijds, en door de mate waarin werkzoekenden (opnieuw)

Figuur 2.

Geharmoniseerde en seizoensgezuiverde werkloosheidsgraad in de EU en de VS (januari 2008 – september 2012)



Bron: Eurostat LFS (Bewerking Departement WSE/Steunpunt WSE)

werk vinden anderzijds. In figuur 3 worden die twee bewegingen afzonderlijk getoond. Zo zien we dat de werkloosheidstoename van begin 2012 in de eerste plaats veroorzaakt werd door een daling van de uitstroom uit de werkloosheid, die al sinds de tweede helft van 2011 bezig was. Twee derde van deze uitstroom is uitstroom naar werk, en het is net deze uitstroom naar werk die sterk gedaald is. De werkloosheid steeg dus vooral omdat werkzoekenden moeilijker werk vonden, en niet zozeer omdat er veel nieuwe werkzoekenden bijkwamen.

Kijken we even terug naar 2008, dan zien we een gelijkaardig patroon. In de aanloop naar de crisis daalde de uitstroom uit de werkloosheid terwijl de instroom in de werkloosheid aanvankelijk stabiel bleef. Eens de crisis in volle kracht uitbarstte, gingen veel bedrijven in herstructurering of falen en schoot de instroom in de werkloosheid omhoog. Het gevolg was een werkloosheidstoename van meer dan 20% op het einde van 2009.

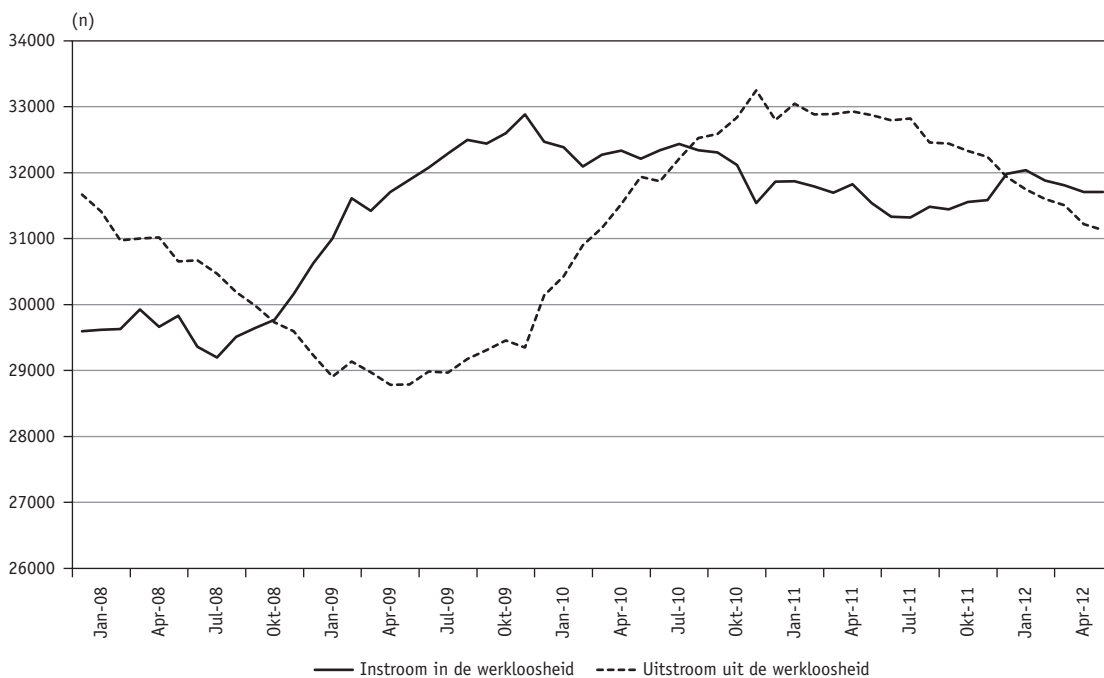
Sindsdien is de instroom in de werkloosheid hoog gebleven. Het aantal faillissementen met personeel lag in 2009, 2010 en 2011 telkens zo'n 20-25% hoger dan in 2008 (zie ook Vanderbiesen & Herremans, 2012), en het aantal mensen die de werkloosheid instroomden vanuit werk lag elke maand gemiddeld zo'n 2 000 hoger.

Vanaf het einde van 2009 is de uitstroom uit de werkloosheid opnieuw beginnen stijgen, maar het duurde een heel jaar vooraleer de uitstroom boven de instroom uitsteeg en de werkloosheid weer ging dalen. Het (positieve) verschil tussen uitstroom en instroom bleef nu een stuk kleiner dan het (negatieve) verschil tussen uitstroom en instroom in 2009. De werkloosheidsdaling bleef dan ook vrij beperkt, met een maximale daling van -8,1% in juni 2011. De werkloosheid bleef hierdoor ruim boven het niveau van voor de crisis.

Het is afwachten of op de recente daling van de uitstroom uit de werkloosheid opnieuw een toename

Figuur 3.

Trendevolucie van de in- en uitstroom in/uit de werkloosheid (Vlaams Gewest; januari 2008 – juni 2012)



Bron: VDAB (Bewerking Departement WSE/Steunpunt WSE)

van de instroom zal volgen. Met een aantal grote herstructureringen in het vooruitzicht wordt dit scenario steeds waarschijnlijker. Het Federaal Planbureau (2012) waarschuwde in haar prognose van september ook al dat de werkloosheid in 2013 sneller zou stijgen dan in 2012.

Werkloosheid volgens achtergrondkenmerken

Het is niet mogelijk om de gedetailleerde VDAB-werkloosheidscijfers te herrekenen volgens de oude registratiemethode, zoals we in het begin van deze bijdrage deden voor de globale werkloosheid. Wanneer we naar de evolutie volgens achtergrondkenmerken als geslacht en leeftijd kijken, moeten we dus in het achterhoofd houden dat een deel van de werkloosheidstoename te wijten is aan de nieuwe registratiemethode rond uitzendwerk. Bovendien zal dit effect niet voor alle groepen even sterk zijn. Op basis van de jaarcijfers van Federgon weten we dat in 2011 60,2% van de uitzendkrachten

mannen waren, en 59,9% arbeiders. 9,7% was 20 jaar of jonger, 45,8% tussen 21 en 30 jaar en slechts 7,5% was ouder dan 50. Volgens de Enquête naar de Arbeidskrachten zijn ook allochtonen oververtegenwoordigd in uitzendwerk. Het effect van de nieuwe registratiemethode zal allicht het sterkst zijn bij jongeren, mannen en allochtonen.

Ook de kans op werk wordt door de nieuwe berekeningswijze beïnvloed. De kans op werk wordt immers berekend door het gemiddeld aantal werkzoekenden die in de loop van één maand aan het werk gaan (A) te delen door het totale aantal werkzoekenden aan het begin van die maand (B). Door het trager uitschrijven van uitzendkrachten daalt (A) en stijgt (B). Het resultaat – de kans op werk – zal dus dalen.

In de periode november 2011 – oktober 2012 telde het Vlaams Gewest gemiddeld 201.200 nwwz. Bij gebrek aan volledige jaarcijfers op het moment van de analyses, hanteren we deze periode van twaalf maanden als benadering, en vergelijken we in

Tabel 1.
Evolutie van het aantal niet-werkende werkzoekenden en het aandeel dat elke maand werk vindt (Vlaams Gewest)

	Evolutie van het aantal nwwz (%) ^a				Kans op werk (%)			Werkloosheidsgraad (%) ^b	
	Aantal nwwz 2012 (n)	Evolutie 2011-2012	Evolutie 2010-2011	Evolutie 2008-2012	1e semester 2012	2011	2008	2011	2008
Totaal	201 200	+2,4	-6,8	+19,6	9,4	11,1	11,7	4,3	3,9
Geslacht									
Mannen	105 208	+4,5	-8,3	+31,9	9,9	11,9	12,4	4,2	3,7
Vrouwen	95 993	+0,3	-5,1	+8,4	9,0	10,2	11,0	4,4	4,2
Onderwijsniveau									
Laaggeschoold	98 962	+0,3	-7,2	+11,9	7,1	8,4	8,8	8,6	7,0
Middengeschoold	69 869	+5,5	-6,4	+28,1	11,0	12,7	13,4	3,9	3,9
Hooggeschoold	32 369	+2,6	-6,1	+27,9	13,8	16,0	17,7	2,6	2,3
Leeftijd									
< 25 jaar	43 746	+5,6	-10,5	+27,1	15,0	19,1	21,2	12,7	10,5
25-49 jaar	106 507	+3,5	-8,2	+20,1	10,5	11,9	12,4	3,5	3,2
> 49 jaar	50 947	-2,1	-0,3	+12,7	3,1	3,1	3,0	3,4	3,6
Arbeidshandicap									
Met arbeidshandicap	26 213	-8,1	-5,4	-7,3	3,4	4,4	4,8	9,6	nb
Zonder arbeidshandicap	174 988	+4,2	-7,0	+25,0	10,4	12,2	13,1	3,9	nb
Herkomst									
Europees (incl. Belgen)	150 082	+0,6	-8,5	+12,1	10,2	11,7	12,1	3,6	nb
Niet-Europees	51 119	+8,2	-0,8	+48,3	7,2	9,0	10,0	15,0	nb
Werkloosheidsduur									
< 1 jaar	115 779	+5,3	-9,3	+20,8	13,4	15,5	16,7	nb	nb
1-2 jaar	32 945	-2,5	-12,3	+44,0	7,1	8,5	8,6	nb	nb
2-5 jaar	33 229	+5,2	+12,1	+2,2	3,7	5,0	3,9	nb	nb
> 5 jaar	19 248	-8,7	-7,1	+12,6	0,8	1,0	1,8	nb	nb

Noten: a. Bij gebrek aan volledige jaarcijfers op het moment van de analyse werd voor 2012 het gemiddelde van de periode november 2011 – oktober 2012 genomen. Voor maximale vergelijkbaarheid werd ook voor de andere jaren de periode november-oktober gebruikt.

b. De werkloosheidsgraad werd berekend op basis van de Enquête naar de Arbeidskrachten, in tegenstelling tot de overige cijfers die van VDAB komen. De definities van arbeidshandicap en herkomst verschillen tussen beide bronnen.¹

Bron: VDAB, FOD Economie – Algemene Directie Statistiek – EAK (Bewerking Departement WSE/Steunpunt WSE)

onderstaande tekst en in tabel 1 telkens met dezelfde periode in de voorgaande jaren. Omwille van de leesbaarheid spreken we telkens gewoon over de jaren 2012, 2011, enzovoort.

In 2012 steeg de Vlaamse werkloosheid met gemiddeld +2,4% ten opzichte van 2011. De werkloosheidsstijging versnelde ook, van +1,7% in maart over +3,8% in juni naar +9,9% in oktober. In het begin van dit hoofdstuk zagen we hoe de Vlaamse werkloosheid nog ruim boven het pre-crisisniveau blijft. Het aantal nwwz ligt in 2012 19,6% hoger dan in 2008. De kans op werk daalde van 11,7% in 2008 naar 9,4% in de eerste helft van 2012.

Het aantal mannelijke nwwz (+4,5%) is in 2012 sterker gestegen dan het aantal vrouwelijke (+0,3%). Tussen 2010 en 2011 gebeurde precies het omgekeerde. Toen daalde de werkloosheid sterker bij mannen dan bij vrouwen. Het verschil met 2008 is bijzonder groot, het aantal mannelijke nwwz ligt niet minder dan 31,9% hoger terwijl het aantal vrouwelijke nwwz 'maar' 8,4% gestegen is. De mannelijke werkloosheid volgt sterker de fluctuaties van de economie, omdat mannen meer dan vrouwen in conjunctuurgevoelige sectoren werken. Al mogen we niet vergeten dat de nieuwe berekeningswijze van de VDAB de ommekeer in de mannelijke werkloosheids-evolutie wellicht extra versterkt.

De werkloosheid steeg het snelst bij middengeschoolden (diploma derde graad van het secundair onderwijs) (+5,5%), en het traagst bij laaggeschoolden (+0,3%). Toch blijven laaggeschoolden al jarenlang de helft van alle nwwz uitmaken. Ze hebben ook veruit de laagste kans op werk: 7,1% in de eerste helft van 2012. Hun werkloosheidsgraad lag in 2011 met 8,6% meer dan dubbel zo hoog als die van middengeschoolden (3,9%) en drie maal hoger dan die van hooggeschoolden (2,6%).

Ook de jeugdwerkloosheid toont een grotere conjunctuurgevoeligheid. In 2011 daalde de jeugdwerkloosheid nog met -10,5%, maar in 2012 nam ze toe met +5,6%, telkens een snellere evolutie dan voor de werkloosheid van oudere leeftijdsgroepen. Bij de werkloze jongeren daalde de kans op werk van 21,2% in 2008 naar 15% in het eerste semester van 2012, al is dit opnieuw deels te wijten aan de nieuwe berekeningswijze. De kans op werk van jongeren blijft trouwens de hoogste van alle

groepen die we in bovenstaande tabel beschouwen. De jeugdwerkloosheidsgraad is tussen 2008 en 2011 gestegen van 10,7% naar 12,7% (al speelt ook hier een tijdreeksbreuk mee, zie toelichting bij figuur 2). Hoewel de Vlaamse jeugdwerkloosheid eerder laag is in vergelijking met de meeste andere Europese landen, willen we hier wijzen op het groeiende aandeel NEET-jongeren (Not in Employment, Education of Training). In 2008 ging het in Vlaanderen om 41 000 18- tot 24-jarigen (8,3%), in 2011 al om 55 000 (10,5%). In de EU-27 was 12,9% van de 18- tot 24-jarige jongeren noch aan het werk, noch in opleiding of training.

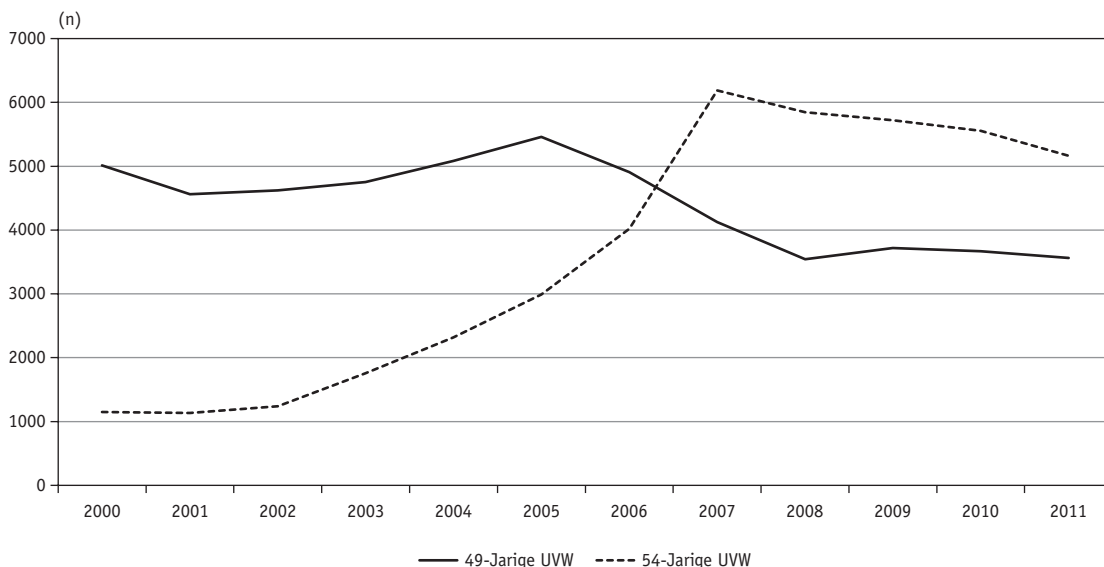
Het aantal werkzoekende 50-plussers blijft voorlopig dalen. De daling doet zich in de eerste plaats voor bij de 50- tot 54-jarigen. Dit is wellicht ten dele toe te schrijven aan de verhoogde activering van werkzoekende 50-plussers bij de VDAB (systematische aanpak). Echter, de daling van het aantal 50- tot 54-jarige werkzoekenden doet zich ook in de andere gewesten voor, waar er van een dergelijke activeringsaanpak geen sprake is. De voornaamste verklaring ligt in de interne veroudering van de werklozenpopulatie. Dit werd eerder al beschreven in de Boordtabel eindeloopbaan 2012 (Herremans et al., 2012). Er waren de voorbije jaren meer 54-jarige dan 49-jarige werkzoekenden (zie figuur 4), en naarmate zij ouder werden, stroomden er dus minder werkzoekenden in deze leeftijdscategorie in dan er uitstroomden. Deze demografische evolutie maskeert wellicht het effect van de economische crisis. De kans op werk van 50-plussers blijft overigens bijzonder laag (3,1%).

Ook werkzoekenden met een arbeidshandicap hebben een lage kans op werk, en in de eerste helft van 2012 is deze bovendien fors gedaald (3,4%). Door een verstrenging van de vereisten om een attest voor te leggen aan de VDAB, speelden in oktober 2011 zowat 3 000 nwwz het label 'arbeidshandicap' kwijt. Dit had een groot effect op de statistieken (Samoy, 2012). De forse daling van het aantal nwwz met een arbeidshandicap tussen 2012 en 2011 is dus niet te wijten aan een verbeterde intrede op de arbeidsmarkt.

Iets meer dan een kwart van alle nwwz zijn van niet-Europese origine (huidige of vorige nationaliteit van buiten de EU-27). Net als bij de vorige crisis lijden ze erg onder de zwakke conjunctuur. Het

Figuur 4.

Aantal 49- en 54-jarige uitkeringsgerechtigde volledig werklozen (Vlaams Gewest; 2000-2011)



Bron: RVA (Bewerking Departement WSE/Steunpunt WSE)

aantal werkzoekenden van niet-Europese origine steeg in 2012 met +8,2%, en ten opzichte van 2008 zelfs met +48,3%. De kans op werk van allochtonen daalde van 10% naar 7,2%.

De werkloosheidstoename in 2012 is een gevolg van de recente conjunctuurverslechtering, en zorgt in de eerste plaats voor een toename van het aantal kortdurig werkzoekenden. Het aantal nwwz die minder dan een jaar werkzoekend zijn, nam in 2012 met +5,3% toe. In 2011 was de conjunctuur gunstiger en daalde de kortdurige werkloosheid met -9,3%. Hierdoor zijn er in 2012 ook minder werkzoekenden die tussen 1 en 2 jaar werkzoekend zijn (-2,5%).

Door de golvende beweging in de werkloosheid in de periode 2008-2012 verloopt de evolutie van de werkloosheid volgens werkloosheidsduur enigszins grillig, met een toename van het aantal werkzoekenden die 2 tot 5 jaar werkloos zijn en een daling van het aantal werkzoekenden die langer dan 5 jaar werkloos zijn. De belangrijkste vaststelling is dat het aantal werkzoekenden in alle categorieën van werkloosheidsduur is toegenomen ten opzichte van 2008, en dat hun kansen op werk geslonken zijn. Vooral de kans op werk van werkzoekenden

die reeds langer dan vijf jaar werkzoekend zijn, is bijzonder laag (0,8%).

Conclusie

In 2012 werd opnieuw een kantelpunt in de werkloosheid bereikt. Na zestien maanden van dalende werkloosheid, ging het aantal niet-werkende werkzoekenden in Vlaanderen opnieuw de hoogte in. Afgaande op de economische vooruitzichten wordt bovendien ook voor 2013 een verdere werkloosheidstoename voorspeld. Op dit moment is het alvast duidelijk dat de zestien gunstige maanden onvoldoende zijn geweest om de werkloosheid terug naar het precrisisniveau te brengen. Vooral de allochtone (+48,3%), mannelijke (+31,9%) en jeugdwerkloosheid (+27,1%) liggen een flink stuk hoger dan in 2008, en incasseren ook nu de ergste klappen.

Raf Boey
Departement WSE

Wim Herremans
Steunpunt WSE

Noot

1. In de EAK wordt voor herkomst het geboorteland gebruikt, bij de VDAB de huidige en vorige nationaliteit. Om bij de VDAB geregistreerd te worden als arbeidsgehandicapt is een attestering nodig, in de EAK vraagt men of men fysieke hinder ondervindt om te werken.

Bibliografie

- Federaal Planbureau. 2012. *Economische vooruitzichten 2012-2013. September 2012*. Brussel: Federaal Planbureau.
- Herremans, W., Boey, R., Vansteenkiste, S., Theunissen, G. & Sels, L. 2012. *Met aarzelende pas richting 50%. De boordtabel eindeloopbaan 2012*. Leuven: Steunpunt Werk en Sociale Economie. Brussel: Departement Werk en Sociale Economie.
- Samoy, E. 2012. *Nota handicap en arbeid 2012*. Brussel: Departement Werk en Sociale Economie.
- Vanderbiesen, W. & Herremans, W. 2012. Economie en arbeidsmarkt geven terug terrein prijs. *Over:Werk. Tijdschrift van het Steunpunt WSE*, 22(4). Leuven: Steunpunt Werk en Sociale Economie.