

# Laaggeschoolde mannen het hardst getroffen door de crisis

*De Vlaamse arbeidsmarkt verteerde de crisis van 2009 relatief goed, maar lijkt nu meer moeite te hebben om zich te handhaven. De werkzaamheidsgraad daalt sinds midden 2011 sneller dan gemiddeld in Europa. Vooral laaggeschoolde mannen hebben erg te lijden onder de crisis, waardoor hun werkzaamheidsgraad de voorbije jaren fors daalde. Tussen 2008 en 2010 werd de impact hiervan op de globale werkzaamheid nog deels gecompenseerd door een toename bij vrouwen en 50-plussers, maar in 2011 en 2012 kwam er uit die hoek onvoldoende soelaas.*

## **Evolutie van de werkzaamheidsgraad in internationaal perspectief**

In figuur 1 wordt de evolutie van de werkzaamheidsgraad van 20- tot 64-jarigen getoond door middel van een index die start in het eerste kwartaal van 2008. De index maakt duidelijk hoe verschillend deze evolutie in sommige landen geweest is. In de meeste Europese landen bleef de werkzaamheidsgraad in 2012 onder het precrisisniveau uit 2008, en in heel wat landen zelfs ver onder dit niveau (zie ook tabel 1).

Na de crisis van 2009 herstelde het Vlaams Gewest aanvankelijk sneller dan gemiddeld in Europa, na amper een jaar ging de werkzaamheidsgraad terug aan het stijgen. De EU-27 haalde pas in 2011 opnieuw positieve cijfers. Deze relance was bovendien van korte duur, want in het begin van 2012 doken de Europese cijfers weer in het rood.

Vlaanderen doet het ditmaal minder goed. De Vlaamse werkzaamheidsgraad begon al in het

derde kwartaal van 2011 af te nemen, en de daling gaat ook sneller dan gemiddeld in Europa. In het tweede kwartaal van 2012 bedroeg de Vlaamse werkzaamheidsgraad 71,4%, een evenaring van het dieptepunt na de crisis van 2009.

In tabel 1 zien we dat in het tweede kwartaal van 2012 16 van de 27 EU-lidstaten een stabiele of zelfs licht groeiende werkzaamheidsgraad optekenden. Dat de gemid-

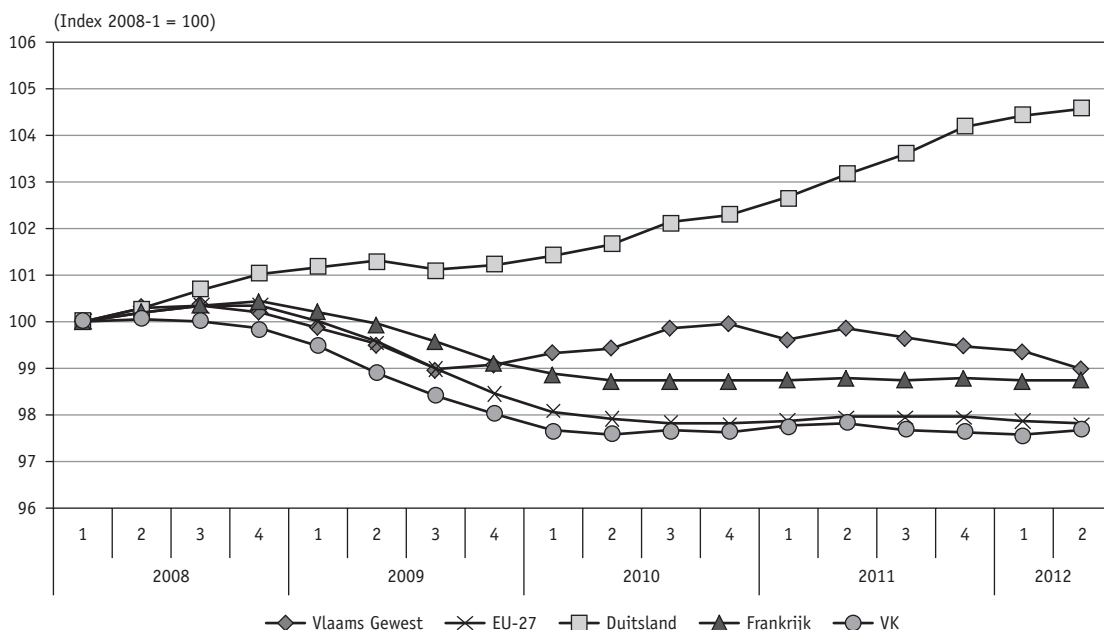
delde trend in de EU-27 toch licht negatief was, werd in de eerste plaats veroorzaakt door crisisl landen als Griekenland (een daling van -4,9 procentpunten in 2012), Portugal (-2,2 procentpunten), Spanje (-1,9 procentpunt) en Bulgarije (-1,0 procentpunt). Andere landen kenden een beperktere daling van de werkzaamheidsgraad, waaronder België (-0,4 procentpunt), Ierland (-0,4 procentpunt) en Luxemburg (-0,2 procentpunt). Vlaanderen bevindt zich met een daling van -0,3 procentpunten eveneens in dit gezelschap. Vergelijken we met het tweede kwartaal van 2008, dan valt Vlaanderen met -1 procentpunt niet langer uit de toon. Heel wat landen zijn nog even ver of verder verwijderd van het precrisisniveau.

## **Werkzaamheidsgraad volgens achtergrondkenmerken**

In tabel 2 bekijken we de evolutie van de Vlaamse werkzaamheidsgraad tussen 2008 en 2011 bij verschillende bevolkingsgroepen. Vooreerst zien we dat de daling van de Vlaamse werkzaamheidsgraad

**Figuur 1.**

Trendevolucie van de werkzaamheidsgraad (20-64 jaar) in internationaal perspectief (eerste kwartaal 2008 = 100)

**Noten:** Trendniveau: voortschrijdend gemiddelde van de voorbije vier kwartalen.

Er werden geen cijfers voor Nederland opgenomen omwille van een breuk in de tijdreeks.

**Bron:** FOD Economie – Algemene Directie Statistiek – EAK, Eurostat – LFS (Bewerking Departement WSE/Steunpunt WSE)

het sterkst was bij de mannen. Na met meer dan een procentpunt te zijn gedaald tussen 2008 en 2009, herstelde de mannelijke werkzaamheidsgraad in 2010 amper, om in 2011 naar een nieuw dieptepunt (77,0%) te zakken. Bij de Vlaamse vrouwen was de terugval tussen 2008 en 2009 beperkter en bevond de werkzaamheidsgraad zich in 2011 (66,4%), ondanks een lichte daling ten opzichte van 2010, op een iets hoger niveau dan voor de crisis van 2008.

De grote kloof tussen de werkzaamheid van mensen jonger en ouder dan 50, die onze arbeidsmarkt zo typeert, is de voorbije jaren kleiner geworden. Terwijl de werkzaamheidsgraad van 30- tot 49-jarigen geleidelijk afnam tussen 2008 en 2011 (-1,2 procentpunten), is die van 50-plussers met 4,5 procentpunten gestegen, van 49,1% tot 53,6%. Ook in de crisisjaren 2009 en 2011, toen de totale werkzaamheidsgraad daalde, bleef de werkzaamheidsgraad van 50- en 55-plussers toenemen. Ondanks deze sterke groei blijft de werkzaamheidsgraad van Vlaamse 55-plussers (38,9%) een eind

achter op het Europese gemiddelde (47,4%). De werkzaamheidsgraad van jongeren (20-29 jaar) is tussen 2008 en 2011 met niet minder dan 5 procentpunten gedaald. Dit is deels te wijten aan de economische crisis, jongeren zijn immers zeer gevoelig voor conjuncturele schommelingen. Anderzijds is er de toenemende deelname aan het hoger onderwijs. In 2008 telden we onder de 20- tot 29-jarigen nog 158 000 studenten, in 2011 al 189 000 (+19,6%).

Er is een bijzonder grote kloof tussen de werkzaamheid van laag- en hogeschoolden (34,3 procentpunten in 2011). De werkzaamheidsgraad van laaggeschoolden was in 2010 hersteld tot het niveau van voor de crisis, maar zakte in 2011 opnieuw met -1,3 procentpunten tot 52,0%. Na een forse daling in 2009, steeg de werkzaamheidsgraad van middengeschoolden in 2010 naar een niveau dat hoger was dan in 2008. In 2011 werd deze vooruitgang grotendeels tenietgedaan en daalde de werkzaamheidsgraad van middengeschoolden

**Tabel 1.**

Trendniveau van de werkzaamheidsgraad (20-64 jaar) in de EU-27-landen en het Vlaams Gewest (tweede kwartaal 2008, 2011 en 2012)

Regio	Trendniveau 2012-II (%)	Evolutie t.o.v. 2011-II	Evolutie t.o.v. 2008-II	Regio	Trendniveau 2012-II (%)	Evolutie t.o.v. 2011-II	Evolutie t.o.v. 2008-II
	(%)	(ppt)	(ppt)		(%)	(ppt)	(ppt)
Zweden	80,1	+0,6	+0,6	Litouwen	68,1	+2,1	-1,9
Nederland	77,2	+0,3	nb	Portugal	67,8	-2,2	-4,6
Duitsland	76,6	+1,0	+2,4	Letland	67,5	+1,4	-4,4
Denemarken	75,7	+0,0	-3,3	<b>België</b>	<b>67,2</b>	<b>-0,4</b>	<b>-0,5</b>
Oostenrijk	75,4	+0,3	+0,5	Slovakije	65,2	+0,2	-3,1
Finland	74,1	+0,7	-0,8	Polen	64,9	+0,1	-0,3
VK	73,6	+0,1	-0,9	Ierland	64,0	-0,4	-5,7
Estland	71,7	+2,9	-2,4	Bulgarije	63,3	-1,0	-7,1
Cyprus	71,7	-3,6	-4,5	Roemenië	63,1	-0,1	-0,9
<b>Vlaams Gewest</b>	<b>71,4</b>	<b>-0,3</b>	<b>-1,0</b>	Malta	62,0	+1,0	+3,1
Tsjechië	71,1	+0,4	-0,7	Hongarije	61,4	+0,9	-0,1
Gr. Luxemburg	70,5	-0,2	+0,9	Italië	61,1	-0,1	-1,4
Frankrijk	69,2	+0,0	-0,8	Spanje	60,4	-1,9	-5,5
<b>EU-27</b>	<b>68,6</b>	<b>-0,1</b>	<b>-1,2</b>	Griekenland	57,4	-4,9	-8,8
Slovenië	68,4	-0,7	-4,3				

**Noten:** Trendniveau: gemiddelde van de voorbije vier kwartalen.

**Bron:** FOD Economie – Algemene Directie Statistiek – EAK, Eurostat – LFS (Bewerking Departement WSE/Steunpunt WSE)

**Tabel 2.**

Werkzaamheidsgraad (20-64 jaar) naar achtergrondkenmerken (Vlaams Gewest; 2008-2011)

	2011 (%)	2010 (%)	2009 (%)	2008 (%)	Evolutie '10-'11 (ppt)	Evolutie '08-'11 (ppt)
Totaal	71,8	72,1	71,5	72,3	-0,3	-0,5
<i>Geslacht</i>						
Mannen	77,0	77,4	77,2	78,3	-0,4	-1,3
Vrouwen	66,4	66,7	65,7	66,1	-0,3	+0,3
<i>Leeftijd</i>						
20-29	67,1	67,9	68,5	72,1	-0,8	-5,0
30-49	86,9	87,4	87,0	88,1	-0,5	-1,2
50-64	53,6	53,1	50,9	49,1	+0,5	+4,5
55-64	38,9	38,2	35,8	34,3	+0,7	+4,6
<i>Onderwijsniveau (25-64 jaar)</i>						
Laag	52,0	53,3	52,5	53,3	-1,3	-1,3
Midden	78,3	78,7	77,8	78,5	-0,4	-0,2
Hoog	86,3	86,2	86,7	86,7	+0,1	-0,4
<i>Herkomst</i>						
Belgen	73,3	73,5	72,9	73,3	-0,2	+0,0
EU-27	69,0	68,6	67,0	68,4	+0,4	+0,6
Niet-EU-27	53,0	53,4	53,4	56,3	-0,4	-3,3
<i>Handicap</i>						
Met handicap	38,6	nb	nb	nb	nb	nb
Zonder handicap	77,0	77,3	76,0	nb	-0,3	nb

**Bron:** FOD Economie – Algemene Directie Statistiek – EAK (Bewerking Departement WSE/Steunpunt WSE)

met -0,4 procentpunten naar 78,3%. De werkzaamheidsgraad van hooggeschoolden is stabiel, maar lag in 2011 met 86,3% ook nog onder het niveau van 2008.

De crisis treft mensen van allochtone afkomst het sterkst. De werkzaamheidsgraad van mensen met een huidige of vorige nationaliteit van buiten de EU-27 is sinds 2008 met -3,3 procentpunten gedaald, tot 53,0%. Ook hier is de kloof (met de Belgen) bijzonder groot, en zelfs één van de grootste van alle Europese landen (zie Djait et al., 2011).

In 2011 was 38,6% van alle personen met een arbeidshandicap (tussen 20 en 64 jaar) aan het werk. De cijfers van 2010 en 2009 fluctueren sterk ten gevolge van steekproefeffecten, daarom verkiezen we om deze cijfers hier niet weer te geven.<sup>1</sup>

## **Laaggeschoolde mannen het hardst getroffen door de crisis**

De toename van de arbeidsdeelname van vrouwen en 50-plussers is in de eerste plaats het gevolg van dezelfde evolutie. Vrouwen kiezen er al enkele decennia steeds minder voor om te stoppen met werken wanneer ze kinderen krijgen. Vooral tussen vroege en late vijftigers bestaat er vandaag dikwijls nog een significant verschil in beroepsactiviteit bij vrouwen. Naarmate de oudere, minder beroepsactieve generaties de arbeidsleeftijd ontgroeien en vervangen worden door jongere generaties vrouwen met een hogere arbeidsdeelname, gaat de werkzaamheidsgraad van vrouwen, en vooral vrouwelijke 50-plussers, snel de hoogte in. In de voorbije tien jaar is de werkzaamheidsgraad van vrouwelijke 50-plussers nagenoeg verdubbeld (Herremans et al., 2012). Naast dit generatie-effect spelen de hervormingen in het stelsel voor de vrijstelling van oudere werklozen en in het brugpensioen zeker ook een rol in de toename van de arbeidsdeelname van (mannelijke) 50-plussers, en wordt de werkzaamheid van vrouwen ook ondersteund door de uitbreiding van het aanbod aan kinderopvang, de toegenomen mogelijkheden om deeltijds te werken met beperkt loonverlies, en de invoering van de dienstencheques.

Deze sociologische en institutionele invloeden op de werkzaamheid worden onder meer besproken

in de Boordtabel Eindeloopbaan (Herremans et al., 2012). In deze bijdrage zijn we in de eerste plaats geïnteresseerd in de impact van de conjunctuur op de werkzaamheidsgraad. Om de feminisering en vergrijzing van de arbeidsmarkt af te zonderen, hernemen we in figuur 2 de trendevolutie van de Vlaamse en Europese werkzaamheidsgraad, maar beperken we deze tot 25- tot 49-jarigen en tonen we mannen en vrouwen afzonderlijk.

Zowel in Vlaanderen als in de EU-27 is de werkzaamheidsgraad van mannen tussen 25 en 49 jaar veel sterker gedaald dan die van vrouwen. De Vlaamse mannen gingen wel minder sterk achteruit dan de Europese, en ook de Vlaamse vrouwen deden het aanvankelijk beter dan elders in Europa. Meer nog, de werkzaamheidsgraad van Vlaamse vrouwen is in 2010 – tegen de heersende Europese trend in – toegenomen. In figuur 1 zagen we hoe de globale Vlaamse werkzaamheidsgraad in 2010 toenam terwijl in de meeste andere landen op dat moment dalende cijfers werden opgetekend. Dit vroege herstel was dus minstens gedeeltelijk aan de Vlaamse vrouwen tussen 25 en 49 jaar te danken. Sinds begin 2011 gaat de werkzaamheid van Vlaamse en Europese mannen en vrouwen opnieuw in dalende lijn. Ditmaal deden de Vlaamse vrouwen het niet beter, maar minder goed dan gemiddeld. Ze blijven echter vooralsnog boven het werkzaamheidsniveau van 2008, wat van de mannen en de Europese vrouwen niet gezegd kan worden.

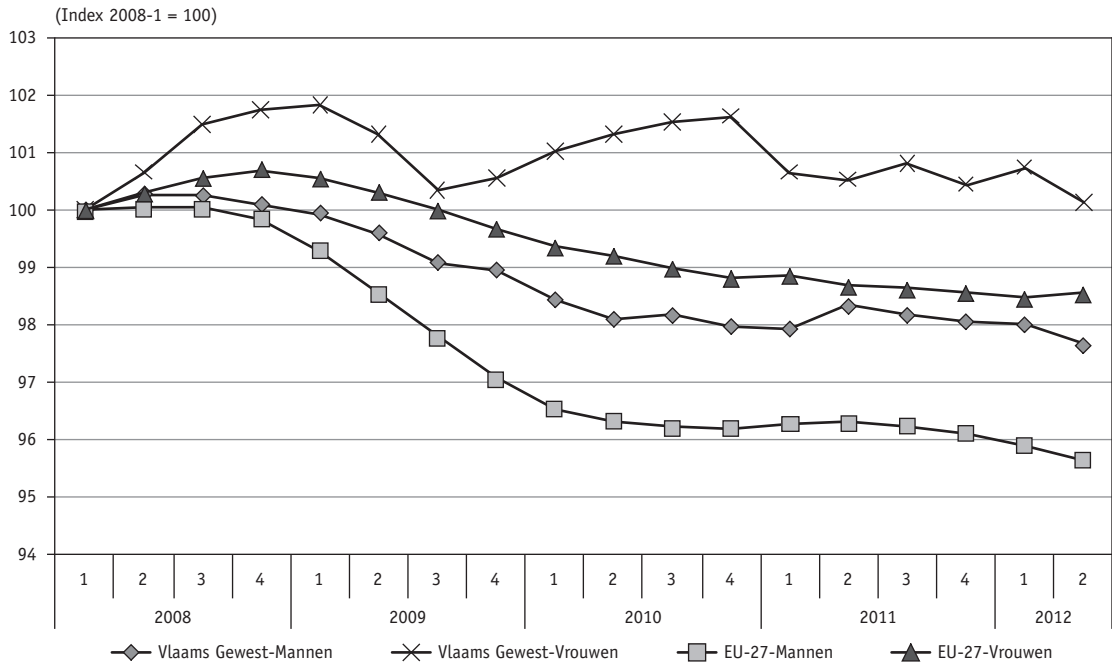
Bij de forse terugval van de Vlaamse mannen van 25 tot 49 jaar speelt de sectorale tewerkstelling een belangrijke rol. Door de krimpende tewerkstelling in de industrie gaan er immers veel banen verloren die vaak door mannen worden ingevuld; bovendien betreft het vaak banen voor laaggeschoolden. Vrouwen werken daarentegen vaak in sectoren als het onderwijs, de gezondheidszorg en andere dienstensectoren. Dit zijn sectoren die veel minder effect ondervinden van de economische conjunctuur dan de door mannen gedomineerde industriële sectoren. In Vlaanderen en België is er bovendien de invoering geweest van de dienstencheques, die veel tewerkstelling creëerde voor vooral laaggeschoolde vrouwen. In tabel 3 en figuren 3 en 4 tonen we de evolutie tussen 2001 en 2011 van de werkzaamheidsgraad van Vlaamse mannen en vrouwen tussen 25 en 49 jaar, opgedeeld volgens onderwijsniveau.

Tussen 2001 en 2011 is de werkzaamheidsgraad van laaggeschoolde mannen van 25 tot 49 jaar bijna voortdurend gedaald, van 86,4% naar 78,4%. Dit is

wellicht grotendeels toe te schrijven aan de verdere desindustrialisering van de Vlaamse arbeidsmarkt. De economische crisis heeft deze tendens

**Figuur 2.**

Trendevolutie van de werkzaamheidsgraad van mannen en vrouwen tussen 25 en 49 jaar (Vlaams Gewest en EU-27; eerste kwartaal 2008 = 100)



**Noten:** Trendniveau: voortschrijdend gemiddelde van de voorbije vier kwartalen.

**Bron:** FOD Economie – Algemene Directie Statistiek – EAK, Eurostat – LFS (Bewerking Departement WSE/Steunpunt WSE)

**Tabel 3.**

Evolutie van de werkzaamheidsgraad (25-49 jaar) volgens geslacht en onderwijsniveau (Vlaams Gewest; 2001-2011)

(%)	2001	2002	2003	2004	2005	2006	2007	2008	2009	2010	2011
<i>Mannen</i>											
Totaal	92,2	91,9	90,4	92,0	91,6	91,5	92,3	92,5	91,5	90,6	90,6
Laag	86,4	85,6	83,3	84,9	83,9	82,3	84,7	83,3	82,1	79,4	78,4
Midden	94,1	93,8	93,3	93,5	93,4	93,4	93,6	94,2	92,5	92,7	93,0
Hoog	95,9	95,8	94,0	95,9	95,5	95,6	96,2	95,9	95,7	94,4	94,5
<i>Vrouwen</i>											
Totaal	75,6	76,3	75,8	77,5	79,4	80,0	81,1	83,1	82,1	83,0	82,0
Laag	56,9	57,4	57,3	57,8	58,3	59,6	60,6	64,1	57,8	61,0	57,9
Midden	78,0	78,5	76,5	78,5	79,9	80,3	81,2	82,3	82,3	82,1	81,9
Hoog	89,3	89,0	89,5	89,4	91,2	90,4	91,3	91,7	91,6	92,1	90,9

**Bron:** FOD Economie – Algemene Directie Statistiek – EAK, Eurostat – LFS (Bewerking Departement WSE/Steunpunt WSE)

nog versneld. Gezien de structurele achteruitgang van de industriële tewerkstelling, is het weinig waarschijnlijk dat de vele laaggeschoolde jobs die sinds 2008 zijn verdwenen, zullen terugkeren. De vraag stelt zich dan ook hoe de werkzaamheid van (een weliswaar kleiner wordende groep van) laaggeschoolde mannen terug opgekrikt kan worden. De werkzaamheidsgraden van midden- en hooggeschoolde mannen kenden respectievelijk in 2009 en in 2010 een fikse daling; sindsdien hielden ze stand op deze lagere niveaus.

Bij de Vlaamse vrouwen tussen 25 en 49 jaar zien we een onafgebroken toename van de werkzaamheidsgraad in de jaren 2001 tot 2008 (van 75,6% naar 83,1%). Hier speelt het hoger vermelde generatie-effect, maar ook het feit dat de tewerkstelling in de zorgsector in deze periode sterk is toegenomen. Bovendien valt in de periode 2003-2008 de forse toename in de arbeidsdeelname van laaggeschoolde vrouwen op, wat de groei van de dienstensector reflecteert. Sinds de crisis van

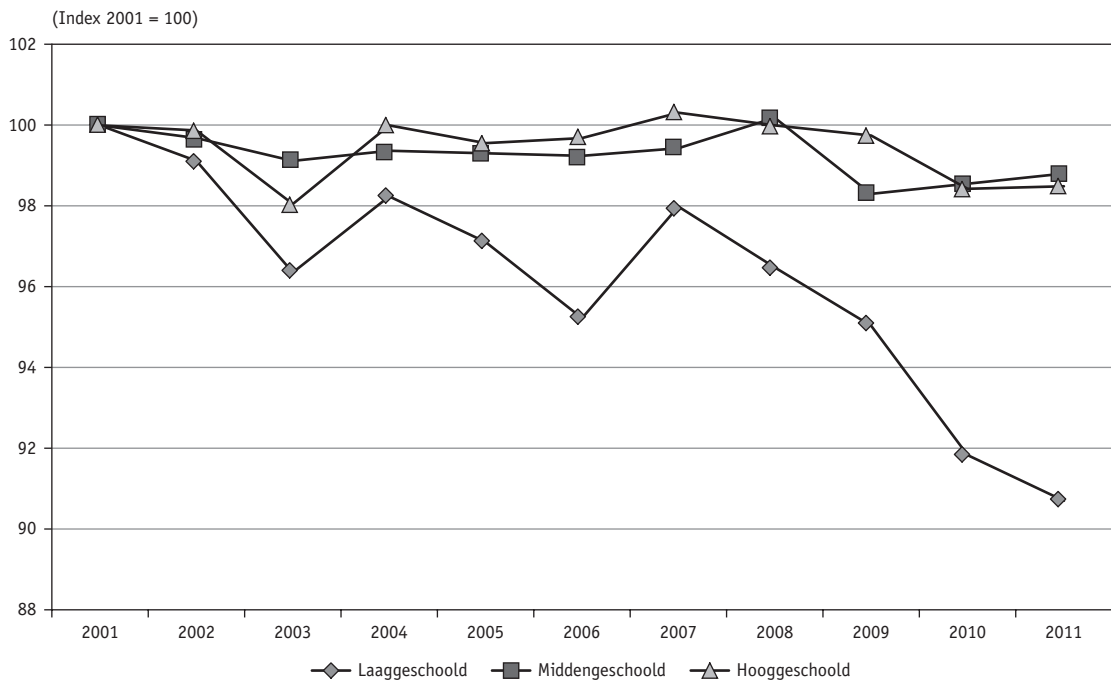
2009 werd de inhaalbeweging van laaggeschoolde vrouwen echter gestuit, al viel ook de werkzaamheidsgraad bij midden- en hooggeschoolde vrouwen stil in deze periode.

## Conclusie

De Vlaamse werkzaamheidsgraad gaat sinds midden 2011 in dalende lijn, en evenaarde in het tweede kwartaal van 2012 met 71,4% het dieptepunt van de crisis in 2009. Hoewel Vlaanderen het aanvankelijk beter deed dan gemiddeld in Europa, gaan we er nu sneller op achteruit. Wanneer we de cijfers van naderbij bekijken, valt op dat de invloed van de conjunctuur deels gemaskeerd wordt door andere factoren zoals de toenemende arbeidsdeelname van vrouwen en 50-plussers. Zonderen we deze groepen af, dan blijkt dat de crisis vooral een sterk effect had op de werkzaamheidsgraad van mannen, en in het bijzonder bij de laaggeschoolden. In het zog van de desindustrialisering van de Vlaamse

**Figuur 3.**

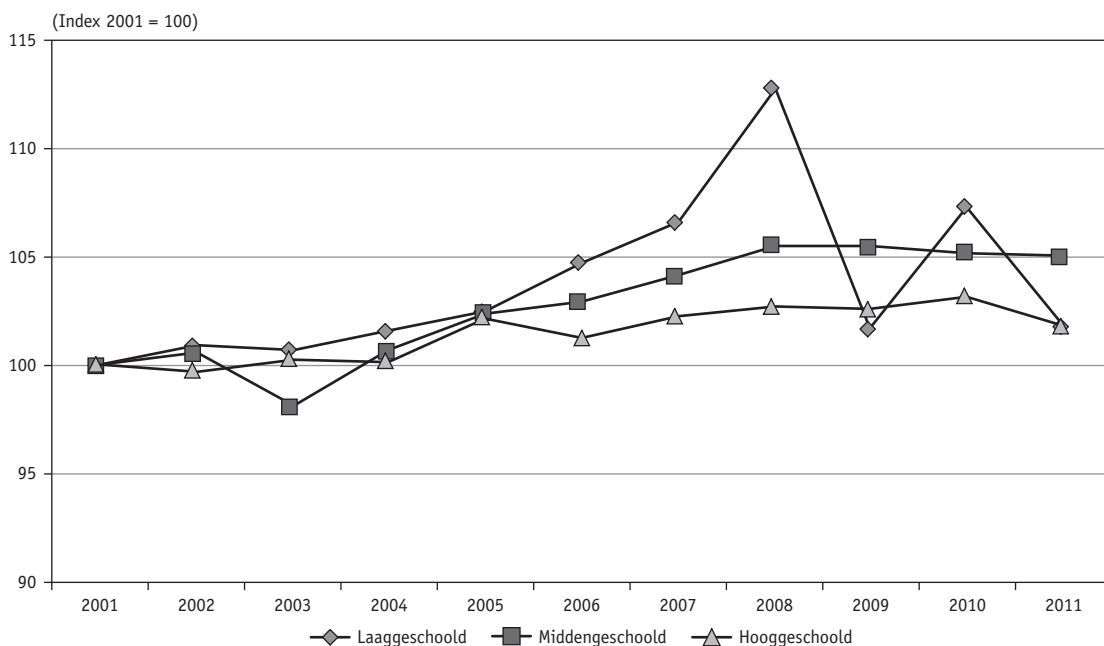
Evolutie van de mannelijke werkzaamheidsgraad (25-49 jaar) volgens onderwijsniveau (Vlaams Gewest; 2001-2011)



**Bron:** FOD Economie – Algemene Directie Statistiek – EAK, Eurostat – LFS (Bewerking Departement WSE/Steunpunt WSE)

**Figuur 4.**

Evolutie van de vrouwelijke werkzaamheidsgraad (25-49 jaar) volgens onderwijsniveau (Vlaams Gewest; 2001-2011)



**Bron:** FOD Economie – Algemene Directie Statistiek – EAK, Eurostat – LFS (Bewerking Departement WSE/Steunpunt WSE)

arbeidsmarkt blijkt een daling van de werkzaamheidsgraad van laaggeschoolde mannen een opvallende constante doorheen het voorbije decennium.

Raf Boey  
Departement WSE

Wim Herremans  
Steunpunt WSE

### Bibliografie

- Djait, F., Boussé, D. & Herremans, W. 2011. *De arbeidsmarktsituatie van migranten en hun nakomelingen in Vlaams en Europees perspectief*. Leuven: Steunpunt Werk en Sociale Economie. Brussel: Departement Werk en Sociale Economie.
- Herremans, W., Boey, R., Vansteenkiste, S., Theunissen, G. & Sels, L. 2012. *Met aarzelende pas richting 50%. De boordtabel eindeloopbaan 2012*. Leuven: Steunpunt Werk en Sociale Economie. Brussel: Departement Werk en Sociale Economie.
- Samoy, E. 2012. *Nota handicap en arbeid 2012, deel 1*. Brussel: Departement Werk en Sociale Economie.

### Noot

1. In 2011 werd een extra module over handicaps toegevoegd aan de EAK-vragenlijst, wat de respons op de standaardvragen naar handicap wellicht heeft verhoogd. Voor meer details, zie Samoy (2012).