

# Heropleving Vlaamse arbeidsmarkt blijft (voorlopig) uit

***Na een lichte opflakking in 2011 geraakte de Vlaamse arbeidsmarkt een jaar later opnieuw in ademnood. De conjunctuurindicatoren zakten terug in het rood en het gewonnen terrein moest in 2012 en 2013 opnieuw worden prijsgegeven. Ondanks de positieve signalen van een heroplevende economie zien we vandaag nog geen ommekeer voor de Vlaamse arbeidsmarkt. In deze bijdrage brengen we naar jaarlijkse gewoonte een synthese van de belangrijkste tendensen en actuele evoluties op de Vlaamse arbeidsmarkt.***

## **Belgische economie vertoont lichtpuntjes**

In 2012 kende de Belgische economie een terugval, met een lichte krimp van -0,3% als eindbalans (FPB, 2013). Voor 2013 vertonen de recentste groeicijfers evenwel tekenen van beterschap van het economisch klimaat in België (figuur 1). Voor het eerst sinds vier kwartalen kenden we in het tweede kwartaal van 2013 terug een positieve groei (+0,2%), en volgens de flashraming van de Nationale Bank (van 31 oktober 2013) zou de economische activiteit in het derde kwartaal 2013 nog verder aantrekken (+0,3%). Het is bovendien twee jaar geleden dat we nog eens een kwartaalgroei van een dergelijke grootteorde konden noteren. Op jaarbasis zou de groei in het tweede kwartaal stijgen met +0,4%. Wel deed ons land het, met een kwartaalgroei van +0,2% in het tweede kwartaal 2013, net iets minder goed dan gemiddeld in de EU-28 (+0,3%).

Voor de Vlaamse conjunctuur zijn de signalen eveneens terug hoopvol. Zo geeft de globale regionale conjunctuurcurve de laatste maanden aan dat het

economische herstel in Vlaanderen ook terug aantrekt.<sup>1</sup>

Enige reden tot (voorzichtig) optimisme dus? Misschien wel, als we ook de recente groeiverwachtingen en conjunctuurbarometers mogen geloven. Zo zou het groeiritme van het tweede kwartaal 2013, in het zog van een verdere Europese conjunctuuropleving, ook worden gehandhaafd in de

tweede jaarhelft. Door het ongunstig startpunt van 2013 zou de jaargroei wel beperkt blijven tot 0,1%, maar voor 2014 wordt de groeiverwachting verder opgetrokken tot +1,1% (FPB, 2013).

Op vlak van de Belgische werkgelegenheid zouden in 2013 volgens het Federaal Planbureau netto ongeveer 8 000 arbeidsplaatsen verloren gaan, al zou de situatie licht verbeteren naarmate de economische activiteit aantrekt. In 2014 zouden er bijna 19 000 arbeidsplaatsen bijkomen. Anderzijds zou als gevolg van de nog wankele situatie op de arbeidsmarkt en de verdere toename van de beroepsbevolking, het aantal werklozen (met inbegrip van de oudere niet-werkende uitkeringsgerechtigden) verder toenemen in 2013 en 2014, met respectievelijk 21 000 en 18 000 personen in België (FPB, 2013).

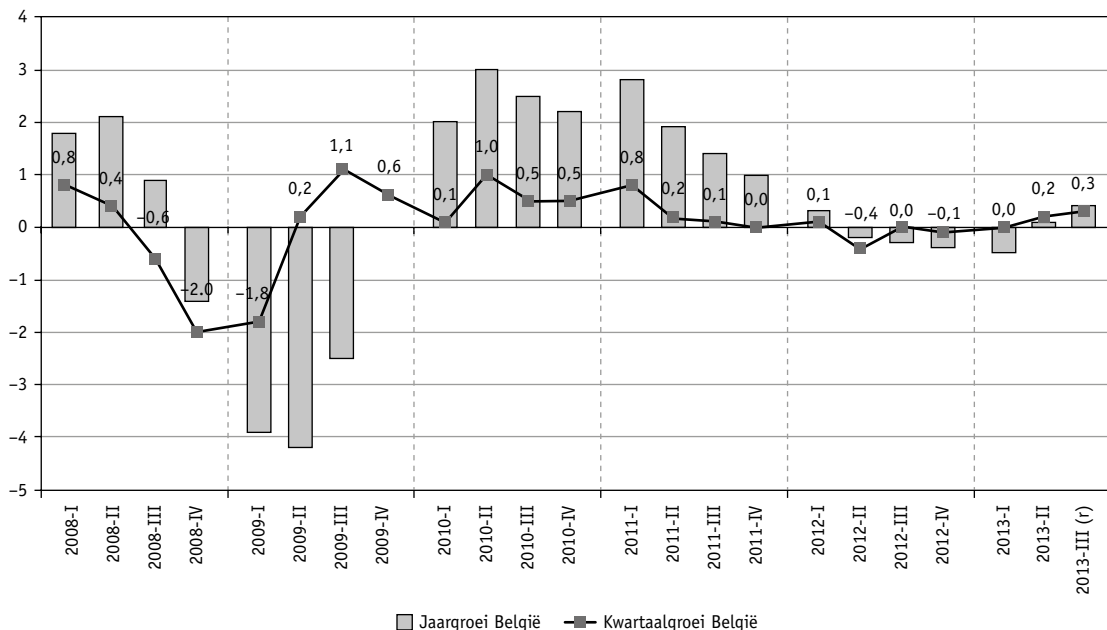
Het stijgende vertrouwen van zowel ondernemers als consumenten geeft alvast zuurstof aan de positieve groeiverwachtingen. De conjunctuurbarometer van de Nationale Bank toonde de laatste maanden een stijgend ondernemersvertrouwen in België en Vlaanderen. In september 2013 bereikte deze index voor België het hoogste peil sinds juli 2011, licht boven het langetermijngemiddelde. Niettemin werd in oktober terug een lichte terugval van het

ondernemersvertrouwen opgetekend, vooral in de verwerkende nijverheid en de bouw. In de dienstverlening aan bedrijven en in de handel verbeterde het conjunctuurklimaat wel (NBB, 2013a). In Vlaanderen bleef de indicator van het

ondernemersvertrouwen globaal genomen wel in stijgende lijn. Enkel in de verwerkende nijverheid in Vlaanderen ging het economisch klimaat licht achteruit. In de bouw, de handel en vooral de diensten aan bedrijven steeg het ondernemersvertrouwen.

**Figuur 1.**

Procentuele kwartaal- en jaargroei van het bruto binnenlands product (België, 2008-I tot 2013-III)



**Noot:** (r) derde kwartaal 2013 betreft de flashraming van de NBB

**Bron:** NBB (Bewerking Steunpunt WSE/Departement WSE)

Het toenemend vertrouwen in de economie leidt bij werkgevers ook tot betere tewerkstellingsvooruitzichten. Zo neemt de nettotewerkstellingsprognose van de Manpower Barometer, na negen kwartalen in verval, voor het vierde kwartaal van 2013 opnieuw een positieve wending, en dit in elk van de drie gewesten (ManpowerGroup, 2013).

En niet alleen de ondernemers, ook de Belgische consument ziet de economische toestand terug wat optimistischer. De indicator van het consumentenvertrouwen bij de Nationale Bank kende in oktober 2013, zowel in België als in Vlaanderen, haar zevende stijging op rij. De indicator, die tot zijn hoogste waarde sinds twee jaar klom, bereikte eveneens het niveau van het langetermijngemiddelde (voor de periode 1990-2013) (NBB, 2013b; NBB, 2013c).

## Nog geen positieve kentering op de Vlaamse arbeidsmarkt

We signaleren de laatste maanden dus opnieuw economische lichtpuntjes, al lijkt het herstel voorlopig nog uiterst kwetsbaar. Bovendien zien we op de arbeidsmarkt, die doorgaans met enkele maanden vertraging reageert op een economische heropleving, tot nu toe nog weinig beterschap. Dit blijkt onder andere uit de conjunctuurgevoelige arbeidsmarktindicatoren, geïllustreerd in figuur 2, die allen terug de 'foute' richting opgingen sinds 2012.

De *tijdelijke werkloosheid* in Vlaanderen kende een spectaculaire krimp tussen 2010 en begin 2012, toen de kloof met het precrisisniveau nog slechts een 10 000-tal tijdelijk werklozen bedroeg

(trendniveau van de laatste twaalf maanden). Vanaf dan steeg de tijdelijke werkloosheid opnieuw fors tot een trendniveau van 109 500 tijdelijk werklozen in juni 2013. De laatste maanden merken we terug een stabilisatie, tot zelfs een terugval van deze indicator, maar hoe dan ook hebben we sinds 2012 opnieuw veel terrein moeten prijsgeven. In oktober 2013 bedroeg het trendniveau van het aantal tijdelijke werklozen in Vlaanderen 107 200. De kloof met de situatie vóór de crisis bedroeg op dat moment terug ongeveer 33 000 werklozen. Gezien de conjunctuurgevoeligheid van deze indicator mogen we, rekening houdend met de recente tekenen van economisch herstel, wel hopen dat deze indicator verder zal afzakken in de komende maanden.

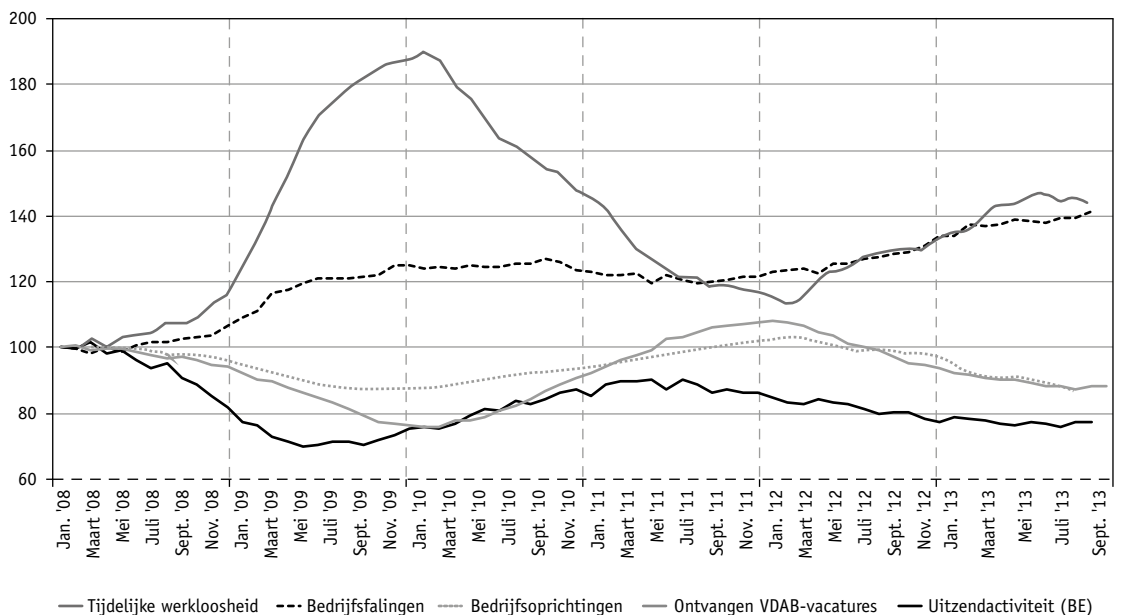
Voor meer en meer bedrijven in moeilijkheden lijken stelsels als tijdelijke werkloosheid of andere (crisis)maatregelen echter geen soelaas meer te bieden. De trendlijn van de *bedrijfsfalingen* in Vlaanderen zit dan ook al sinds de tweede helft van 2011 in stijgende lijn, tot een recordindex van

141 in september 2013 (trendniveau van 471 falingen). Dit wil zeggen dat het trendniveau van het aantal faillissementen in Vlaanderen die maand liefst 41% hoger lag dan begin 2008. Net zoals in de trendrapportage van vorig jaar (Vanderbiesen & Herremans, 2012; Herremans et al., 2013), moeten we dus opnieuw vaststellen dat het niveau van faillissementen nog nooit zo hoog lag als de laatste maanden. De belangrijkste faillissementsopstoten vielen te noteren in de bouwsector, de sector van de garagehouders, en de zakelijke dienstverlening (Graydon, 2013a).

We merken hierbij nog op dat we in deze analyse van de faillissementen (gebaseerd op de aangiften door de handelsrechtbanken) geen rekening houden met de ondernemingen die hun activiteiten gewoon stopzetten en erin slagen om hun zaak 'proper' te vereffenen. Voor de periode januari tot en met augustus 2013 waren dit er (cumulatief) bijna 25 000, een veelvoud dus van het aantal faillissementen, en tevens een cijfer dat sinds 2008 jaar na jaar de hoogte ingaat (Graydon, 2013b).

**Figuur 2.**

Index van de uitzendactiviteit (België) en trendindex van de bedrijfsoprichtingen, bedrijfsfalingen, tijdelijke werkloosheid en ontvangen VDAB-vacatures (Vlaams Gewest, januari 2008 – oktober 2013; index jan.'08 = 100)



**Noten:** Trendindex = index van het trendniveau, dit is het voortschrijdend gemiddelde van de voorbije twaalf maanden  
**Bron:** VDAB, Graydon, Federgon, FOD Economie – Algemene Directie Statistiek (Bewerking Steunpunt WSE/Departement WSE)

Nog minder goed nieuws is dat de trendlijn van de *bedrijfsoprichtingen* – voor de meerderheid eenmanszaken – ook verder naar beneden duikt naar een nieuw ‘recordniveau’. In augustus 2013 lag het trendniveau van het aantal oprichtingen (3 200) 13% lager dan voor de crisis (begin 2008). Vlaanderen kende verhoudingsgewijs in 2013 bovendien een beduidend sterkere daling van het aantal starters in vergelijking met de andere gewesten. Niettemin blijft de balans positief: er komen nog altijd meer bedrijven bij dan dat er verdwijnen door faillissementen of stopzettingen, al wordt het verschil steeds kleiner (Graydon, 2013b).

In de (Belgische) *uitzendactiviteit* was de terugval in vergelijking met de andere conjunctuurindicatoren nog redelijk beperkt, hoewel het trendniveau er nog steeds ruim een vijfde onder het niveau van 2008 ligt. De uitzendarbeid kende ook in 2013 nog een licht dalend verloop, met in mei en augustus weliswaar een beperkte opwaartse knik. Het is echter nog te vroeg om hier van een positieve kentering te spreken. De trendindex van de *ontvangen VDAB-vacatures* kent tot slot een golvend patroon, met een dalperiode begin 2010 en een heropleving eind 2011 (trendniveau van ongeveer 25 500 ontvangen vacatures per maand). Vanaf 2012 liep het aantal ontvangen vacatures echter opnieuw terug tot een trendniveau van gemiddeld 20 800 vacatures in augustus 2013. In september en oktober 2013 kende het vacatureniveau wel terug een lichte stijging.

## Tewerkstelling blijft onder druk

De Vlaamse loontrekkende tewerkstelling, uitgedrukt in ‘*koppen*’, bleef gedurende de crisisperiode vrij goed op peil, mede door de anticrisismaatregelen van de Vlaamse en federale overheden. Aan de vooravond van de crisis, begin 2008, telden we in Vlaanderen ongeveer 2 079 000 RSZ-werknemers. Op uitzondering van vier kwartalen met negatieve groei in 2009, bleef de tewerkstelling tot en met 2011 gestaag groeien. Vooral in de eerste helft van 2011 werd een behoorlijke tewerkstellingsgroei gerealiseerd (+1,4% op jaarbasis in het eerste en +1,3% in het tweede kwartaal 2011) (zie tabel 1 en figuur 3). In het derde kwartaal 2011 bereikte de tewerkstelling haar maximumniveau met 2 109 000 loontrekkenden.

In de tweede helft van 2011 viel het groeiritme terug, om in het eerste kwartaal van 2012 quasi stil te vallen. Vanaf het tweede kwartaal 2012 noteren we op jaarbasis opnieuw negatieve cijfers, en vooral in de laatste kwartalen zette deze krimp zich voort: in het eerste kwartaal van 2013 kromp de tewerkstelling met -0,5% op jaarbasis (-10 387 loontrekkenden), en ook voor het tweede kwartaal 2013 wordt verhoudingsgewijs eenzelfde terugval verwacht, tot een Vlaams tewerkstellingsniveau van 2 086 000 werknemers (-9 679 loontrekkenden).

**Tabel 1.**

Evolutie van het aantal werknemers en het arbeidsvolume (VTE) bij RSZ (Vlaams Gewest, 2011-I tot 2013-II)

	Werknemers	Arbeidsvolume	Jaargroei (n)		Jaargroei (%)	
	(WN)	(VTE)	WN	VTE	WN	VTE
2011-I	2 097 601	1 740 277	+29 824	+46 675	+1,4	+2,8
2011-II	2 101 765	1 759 559	+27 453	+27 899	+1,3	+1,6
2011-III	2 109 444	1 723 454	+21 090	+24 326	+1,0	+1,4
2011-IV	2 093 882	1 770 236	+16 930	+32 116	+0,8	+1,8
2012-I	2 098 625	1 739 871	+1 024	-406	0,0	0,0
2012-II	2 095 679	1 765 591	-6 086	+6 033	-0,3	+0,3
2012-III	2 101 640	1 728 344	-7 804	+4 890	-0,4	+0,3
2012-IV	2 092 566	1 757 984	-1 316	-12 252	-0,1	-0,7
2013-I	2 088 238	1 726 469	-10 387	-13 402	-0,5	-0,8
2013-II (r)	2 086 000	1 759 400	-9 679	-6 191	-0,5	-0,4

**Noot:** (r) tweede kwartaal 2013 betreft een raming op basis van de Snelle Ramingen RSZ

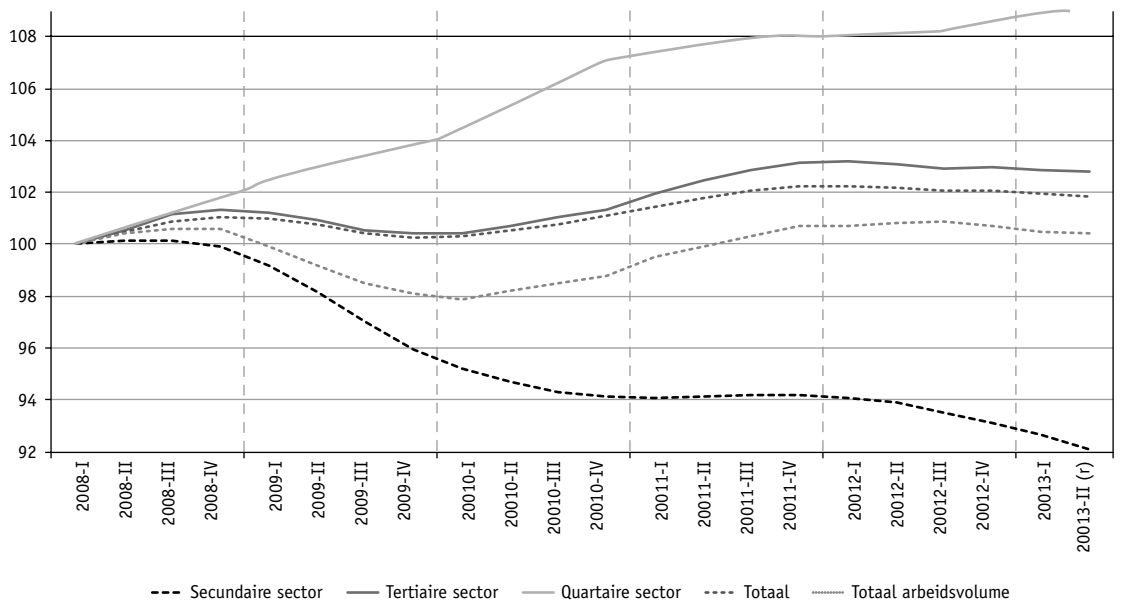
**Bron:** RSZ (Bewerking Steunpunt WSE/Departement WSE)

De tewerkstelling uitgedrukt in *arbeidsvolume* of voltijdsequivalenten (VTE) kende, na forse krimp-cijfers in 2009, terug een positieve jaargroei vanaf de tweede helft van 2010 (figuur 3). In 2011 worden deze groeicijfers gehandhaafd en zelfs verder aangescherpt (tabel 1). De stijging van het arbeidsvolume verliep relatief gezien dan ook sterker dan de stijging van het aantal werknemers. Waar tijdens de zwaarste crisismomenten in de loop van 2009 doorgaans eerst en vooral werd gesnoeid in arbeid-suren, en pas dan in personeel, lijkt zich in 2011 het tegenovergestelde voor te hebben gedaan. Werkgevers gingen eerst het (afgeslankte) arbeidsvolume terug opkrikken alvorens over te gaan tot nieuwe aanwervingen. In 2012 viel echter ook deze tendens stil en in het laatste kwartaal van dat jaar ging de jaargroei van het arbeidsvolume opnieuw in het rood (-0,7%). Ook in de eerste twee kwartalen van 2013 zetten de negatieve cijfers zich voort (respectievelijk -0,8% en -0,4%).

De trendevolutie van de RSZ-tewerkstelling in de hoofdsectoren, zoals weergegeven in figuur 3, toont een verdere afkalving van de *secundaire sector* (industrie en bouw). Vooral in 2009 en 2010 dook de tewerkstelling in deze hoofdsector naar beneden (tot zes procent onder het peil van voor de crisis; index 94). Na een stabiele periode in 2011, zet vanaf 2012 de krimp zich nog verder door. Met bijna 489 000 RSZ-loontrekkenden in het tweede kwartaal 2013 (gemiddeld over de laatste vier kwartalen), bevond het tewerkstellingsniveau in de secundaire sector zich ongeveer acht procent (of 42 000 werknemers) onder het precrisisniveau van begin 2008 (index 92). De tewerkstellingskrimp in de secundaire hoofdsector is exclusief toe te schrijven aan de industriële sectoren. De bouwsector hield daarentegen relatief goed stand en laat tot nu toe nog steeds een hoger niveau van tewerkstelling noteren ten opzichte van voor de crisis. Niettemin is in de laatste kwartalen ook in de bouw de terugval opnieuw ingezet.

**Figuur 3.**

Trendindex van het aantal werknemers bij RSZ in de hoofdsectoren, van het totaal aantal werknemers en van het totale arbeidsvolume (VTE) (Vlaams Gewest, 2008-I tot 2013-II; index 2008-I = 100)



**Noten:** (r) tweede kwartaal 2013 betreft een raming op basis van de Snelle Ramingen

RSZ Trendindex = index van het trendniveau, dit is het voortschrijdend gemiddelde van de voorbije twaalf maanden  
De wijziging in de aangifteprocedure voor de overheidssector vanaf 2011 (cf. het Capelo-project; zie [www.rsz.be](http://www.rsz.be) voor meer info) heeft invloed op de telling van het aantal RSZ-werknemers. De kwartalen tot en met 2010 werden herhaald naar de situatie ná de hervorming, zodat de tijdreeks coherent blijft.

**Bron:** RSZ (Bewerking Steunpunt WSE/Departement WSE)

In de *tertiaire* sector, die vrij dicht aanleunt bij de gemiddelde tewerkstellingstrend voor heel Vlaanderen, is de groei van de jaren 2010-2011 in 2012 stilgevallen. Vanaf dan schommelde de trendindex rond 103 (tewerkstellingsniveau van ongeveer drie procent hoger ten opzichte van begin 2008). De laatste kwartalen was echter terug een lichte krimp merkbaar, vooral in het sectoraggregaat van de handel, vervoer en horeca. In absolute aantallen bedroeg het trendniveau van het aantal Vlaamse loontrekkenden in de commerciële dienstensector in het tweede kwartaal 2013 ongeveer 929 000 loontrekkenden (een 25 000-tal meer dan begin 2008).

In de *quartaire* of publieke dienstensector zet de RSZ-tewerkstellingsgroei zich gestaag verder, tot gemiddeld 663 000 loontrekkenden in het tweede kwartaal 2013 (aangroei van bijna negen procent ten opzichte van het precrisisniveau). Wel is het

groeirijme sinds 2011 wat afgezwakt, wellicht als gevolg van besparingen op het overheidsbudget en de geleidelijke afslanking van het overheidsapparaat.

## Vlaamse werkzaamheid bestendigt, Vlaamse werkloosheid groeit aan

In wat volgt werpen we een blik op de evolutie van de werkzaamheid en werkloosheid in Vlaanderen, vanuit Belgisch en Europees perspectief. In tabel 2 geven we een overzicht van de werkzaamheids- en werkloosheidsgraden in de Belgische gewesten, de EU en onze buurlanden. Dit telkens voor het tweede kwartaal, van 2008 tot en met 2011, en uitgedrukt in een trendevolutie (het gemiddelde van de laatste vier kwartalen).

**Tabel 2.**

Trendevolutie van de werkzaamheids- en werkloosheidsgraad (20-64 jaar) (2008-II tot 2013-II)

Werkzaamheidsgraad	2008-II	2009-II	2010-II	2011-II	2012-II	2013-II
<b>Vlaams Gewest</b>	<b>72,4</b>	<b>71,8</b>	<b>71,7</b>	<b>72,0</b>	<b>71,4</b>	<b>71,9</b>
Brussels H. Gewest	60,2	59,2	59,7	58,9	58,6	57,2
Waals Gewest	62,6	62,9	61,4	62,4	62,5	62,2
België	68,1	67,7	67,2	67,6	67,2	67,2
EU-28	70,2	69,7	68,6	68,5	68,4	68,3
Duitsland	73,4	74,2	74,5	75,6	76,6	77,0
Frankrijk	70,2	70,0	69,2	69,2	69,2	69,4
Nederland	78,4	79,1	77,6	76,9	77,2	76,9
Werkloosheidsgraad	2008-II	2009-II	2010-II	2011-II	2012-II	2013-II
<b>Vlaams Gewest</b>	<b>3,7</b>	<b>4,2</b>	<b>5,0</b>	<b>4,4</b>	<b>4,1</b>	<b>4,7</b>
Brussels H. Gewest	15,6	15,9	16,2	17,0	16,8	18,3
Waals Gewest	9,8	10,2	11,1	9,8	9,5	10,9
België	6,2	6,9	7,8	7,2	6,9	8,2
EU-28	6,1	7,4	9,2	9,1	9,7	10,5
Duitsland	8,0	7,6	8,0	6,8	5,8	5,7
Frankrijk	6,7	7,5	8,8	8,3	8,9	9,7
Nederland	2,5	2,5	3,7	3,9	4,3	5,4

**Noot:** Gradens uitgedrukt in een trendevolutie; dit is het gemiddelde van de voorbije vier kwartalen

Tijdreeksbreuk voor België: vanaf 2011 heeft in de EAK de vraag of de respondent op zoek is naar werk betrekking op de referentiemaand; voorafgaand aan 2011 werd deze vraag niet gelinkt aan een bepaalde periode. Door deze wijziging zijn de resultaten internationaal beter vergelijkbaar.

**Bron:** FOD Economie – Algemene Directie Statistiek – EAK, Eurostat – LFS (Bewerking Steunpunt WSE/Departement WSE)

De Vlaamse werkzaamheidsgraad ging er na de crisis-jaren 2009-2010 terug wat op vooruit in 2011 (72%).

Na een terugval van de werkzaamheid in 2012 wordt in 2013 het verlies terug min of meer gerecupereerd

(71,9%). Op honderd Vlamingen tussen 20 en 64 jaar zijn er dus net geen 72 aan het werk. Hiermee doet Vlaanderen het beter dan de andere gewesten en het Belgisch gemiddelde. Het Waals en vooral het Brussels Hoofdstedelijk Gewest werden geconfronteerd met een dalende werkzaamheid tijdens het afgelopen jaar; op Belgisch niveau bleef de werkzaamheidsgraad op gelijke hoogte (67,2%).

Ook in vergelijking met de Europese Unie kan Vlaanderen betere cijfers voorleggen, zowel als het gaat over het algemene werkzaamheidsniveau in het tweede kwartaal van 2013 (71,9% ten opzichte van 68,3%), als voor wat betreft de recente evolutie, waarbij de werkzaamheid in de Europese Unie jaar na jaar licht achteruit ging. In vergelijking met onze buurlanden ligt het werkzaamheidsniveau in Vlaanderen (71,9%) lager dan in Duitsland (77%) en Nederland (76,9%), maar hoger dan in Frankrijk (69,4%).

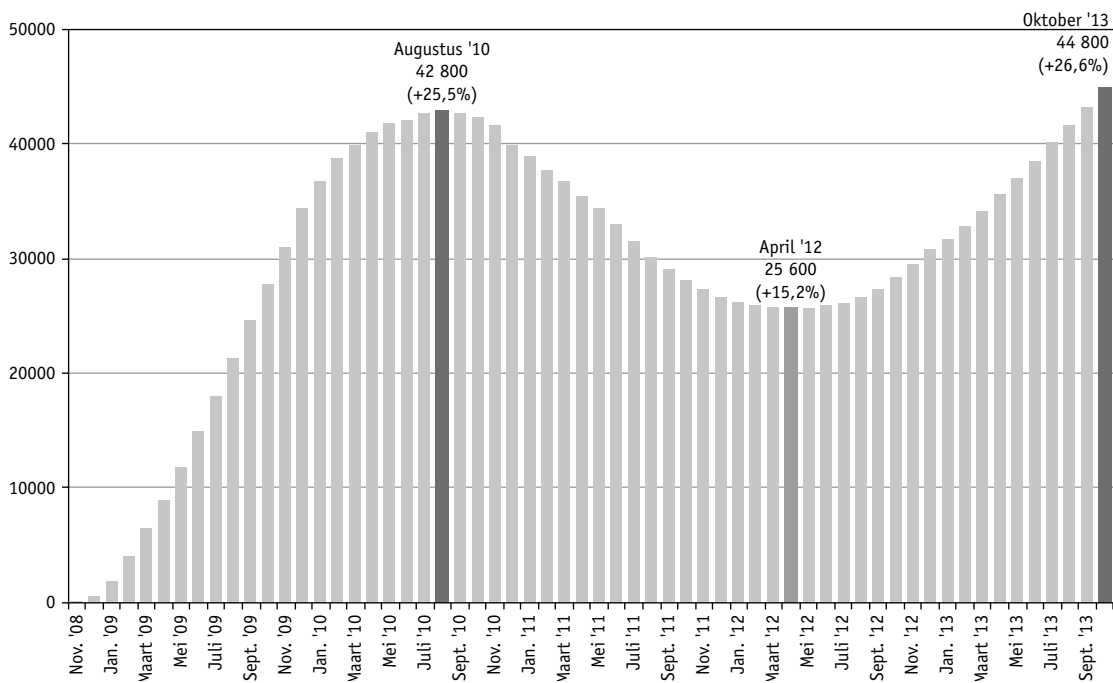
Dat de werkzaamheidsgraad op niveau blijft is op zich uiteraard een positief teken, al zegt deze niet

alles over de gezondheid van de arbeidsmarkt. We zien immers dat ook de werkloosheidsgraad in Vlaanderen is gestegen tussen 2012 en 2013: van 4,1% naar 4,7%.

Een werkloosheidsgraad van 4,7% betekent dat op honderd 20- tot 64-jarigen die 'actief' zijn op de arbeidsmarkt, als werkende dan wel als werkzoekende, er bijna vijf werkzoekend zijn. Een werkloosheidsgraad wordt dus berekend op de beroepsbevolking (werkenden en werkzoekenden), in tegenstelling tot de werkzaamheidsgraad die het aantal werkenden afzet tegenover de totale bevolking (inclusief niet-actieven). En daarin ligt meteen ook de verklaring van de stijgende werkloosheidsgraad in Vlaanderen in combinatie met de stijgende werkzaamheidsgraad: zowel het aantal werkzoekenden als het globale aantal werkenden<sup>2</sup> steeg, maar de groep werklozen groeide in verhouding heel wat sterker aan dan de groep werkenden.

**Figuur 4.**

Werkloosheidskloof ten aanzien van het precrisisniveau in oktober 2008 (Vlaams Gewest; november 2008 – oktober 2013)



**Noot:** De cijfers vanaf 2012 werden herhaard volgens de oude registratiemethodologie van VDAB (met vervroegde uitschrijving van uitzendkrachten uit de werkloosheid), zodat een coherente reeks behouden blijft.

**Bron:** VDAB (Bewerking Steunpunt WSE/Departement WSE)

De Vlaamse werkloosheidsgraad blijft ruim onder het niveau van België en de andere gewesten. In het Brussels Hoofdstedelijk Gewest liep de werkloosheidsgraad in het tweede kwartaal 2013 op tot liefst 18,3%, in het Waals Gewest tot 10,9%. En ook op Europees niveau doet Vlaanderen het ondanks de recente werkloosheidsstijging (heel) goed. Het Vlaamse werkloosheidsniveau ligt beuidend lager dan het Europese niveau (10,5%), maar blijft ook duidelijk onder dit van onze buurlanden. In Nederland, dat tot 2011 nog betere cijfers kon voorleggen dan Vlaanderen, slaat de werkloosheid sinds twee jaar fors toe (tot 5,4% in het tweede kwartaal 2013). In Duitsland is de werkloosheid sinds 2010 gedaald (tot 5,7%), in tegenstelling tot elders (zie ook Boey, 2013).

Vanuit Belgisch en Europees perspectief mogen we dan nog wel mooie cijfers voorleggen, dit betekent allerminst dat we in Vlaanderen op onze lauweren kunnen rusten, integendeel. De Vlaamse werkloosheidsgraad zelf is zoals aangegeven terug aan het stijgen, maar ook de omvang van de werkzoekendenpopulatie in Vlaanderen bereikt de laatste maanden recordhoogten. En dit vertaalt zich in een continu toenemende werkloosheidskloof: het 'surplus' aan werkzoekenden in Vlaanderen ten opzichte van het precrisisniveau in oktober 2008. Op dat moment lag het trendniveau van het aantal niet-werkende werkzoekenden (nwwz) op 168 300 (voortschrijdend gemiddelde van de laatste twaalf maanden).

In augustus 2010 bereikte de werkloosheidskloof, het verschil ten opzichte van dit referentiemoment, een eerste top (figuur 4). Op dat moment werden 42 800 nwwz meer geteld dan voor de crisis (trendniveau van 211 100 nwwz; +25,5%). In de daaropvolgende maanden werd de werkloosheidskloof maand na maand afgebouwd tot nog een surplus van 25 600 werkzoekenden in april 2012 (193 900 nwwz; +15,2%). De kloof was dus nog lang niet gedicht, en vanaf de tweede helft van 2012 evolueerden we naar een tweede (voorlopige) top die zelfs de eerste overstijgt. In oktober 2013 lag het trendniveau van het aantal niet-werkende werkzoekenden op het hoogste niveau sinds jaren: 213 100, wat neerkomt op 44 800 nwwz meer dan voor de crisis (+26,6%).

## **Slinkende vacaturemarkt in een meer ontspannen arbeidsmarkt**

---

### **Vacaturemarkt verder onder druk<sup>3</sup>**

Eerder in deze bijdrage zagen we al dat het aantal bij VDAB ontvangen vacatures, na een heropleving eind 2011, vanaf 2012 terug in dalende lijn zit (figuur 2). Voor de openstaande vacatures – dit zijn alle vacatures die op het einde van de maand bij VDAB beschikbaar zijn – zien we een gelijkaardige tendens.<sup>4</sup> Op basis van figuur 5, waar de balkjes het gemiddeld aantal openstaande vacatures per maand weergeven (over de periode januari-oktober van elk jaar), telden we in het precrisisjaar 2008 per maand gemiddeld 46 500 openstaande vacatures. Na twee crisisjaren schieten de topjaren 2011 en 2012 er bovenuit met gemiddeld respectievelijk 55 900 en 51 200 openstaande vacatures per maand. In 2012 nam het aantal vacatures dus al wat af, hoewel het globale vacaturepeil nog steeds vrij hoog bleef in vergelijking met voor de crisis. In 2013 werd de terugval echter geïntensifieerd en telden we voor de beschouwde periode januari-oktober gemiddeld 45 200 openstaande vacatures per maand, opnieuw minder dan het precrisisniveau van 2008. Alle voorsprong die op de Vlaamse vacaturemarkt werd geboekt in de periode van heropleving in 2011-2012, is vandaag dus opnieuw verloren.

Figuur 5 toont vanaf 2010 eveneens het belang van werkervaring.<sup>5</sup> Op dat moment waren er ongeveer evenveel vacatures met als zonder ervaringsvereiste. Vanaf 2011 nam het belang van ervaring verder toe en werden meer vacatures mét werkervaring geplaatst dan zonder. In de laatste twee jaren kenden beide categorieën een daling, maar die was forser bij de vacatures zonder ervaringsvereisten. In 2013 werd in bijna zes op de tien vacatures een ervaringsvereiste opgenomen.

### **Naar een minder krappe arbeidsmarkt**

Naar verwachting neemt de krapte op de arbeidsmarkt af in tijden van laagconjunctuur of crisis. Dit als gevolg van een groter wordende groep werkzoekenden en een slinkend aantal vacatures. Een minder krappe arbeidsmarkt uit zich met andere woorden in een hogere spanningsratio: er zijn meer niet-werkende werkzoekenden (potentieel) beschikbaar per openstaande vacature. De opwaartse knik in de

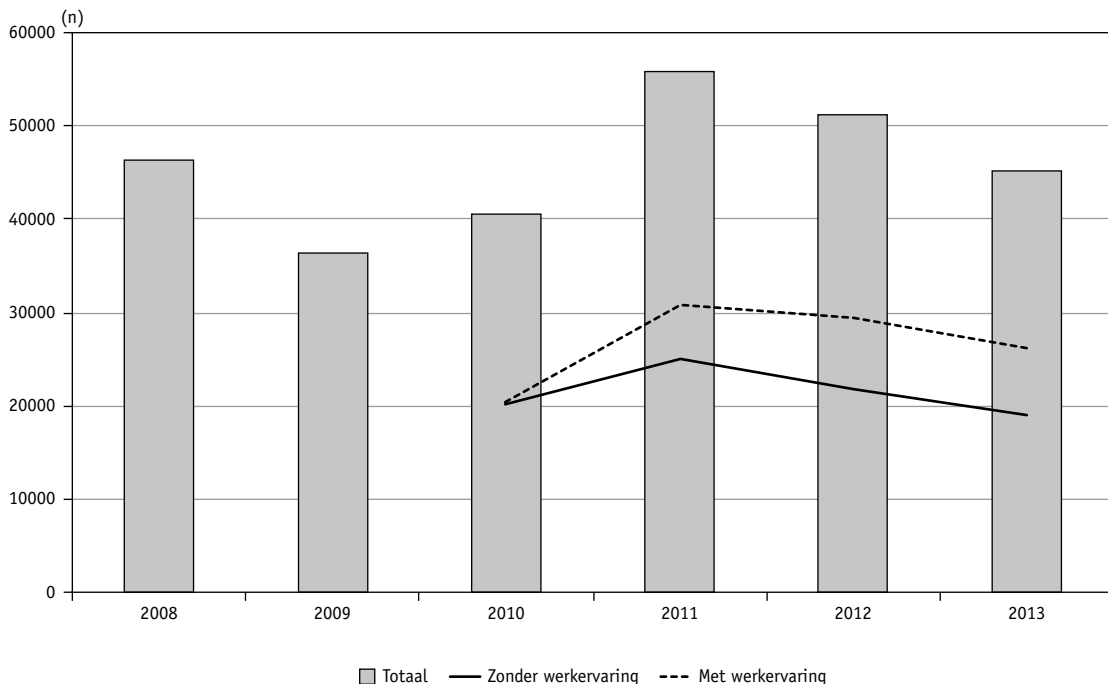


grafieklijn van de spanningsratio in figuur 6 tijdens de crisisjaren 2009-2010 is hierbij illustratief. Bij de (tijdelijke) heropleving van de arbeidsmarkt in 2011 nam de spanningsratio af tot een 'krapte-record' van gemiddeld slechts 3,5 nwwz per openstaande VDAB-vacature (berekend over de periode

januari-oktober). In 2012, wanneer economie en arbeidsmarkt terug temperden, steeg de spanningsratio opnieuw naar 4. En die stijgende tendens zette zich ook voort in 2013, waarvoor op basis van de eerste tien maanden van het jaar gemiddeld 4,9 nwwz per openstaande VDAB-vacature werden geteld.

**Figuur 5.**

Gemiddeld aantal openstaande vacatures per maand; totaal, met en zonder werkervaring (Vlaams Gewest; gemiddelde januari-oktober 2008-2013)



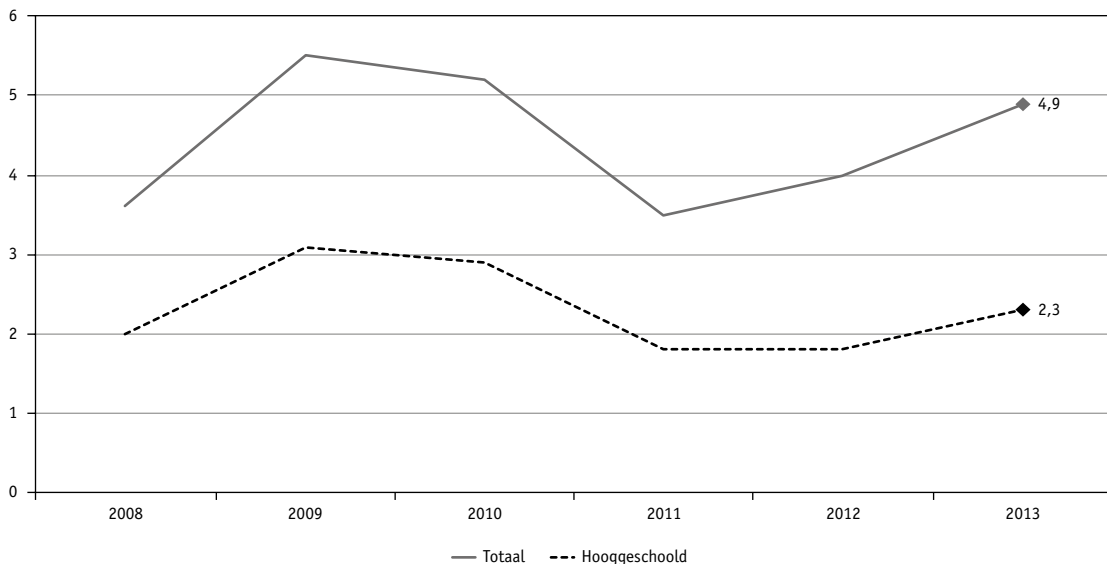
**Bron:** VDAB (Bewerking Steunpunt WSE/Departement WSE)

Figuur 6 toont eveneens de spanningsratio voor hogeschoolden, een ratio die wordt bekomen door het aantal hogeschoolde nwwz af te zetten ten opzichte van het aantal openstaande VDAB-vacatures gericht aan hogeschoolden. Doorheen de jaren lag deze ratio steeds op een lager niveau dan de totale spanningsratio. Per openstaande vacature voor een hogeschoolde lag het aantal hogeschoolde nwwz met andere woorden lager dan globaal genomen zonder scholingscriterium, wat duidt op een grotere krapte voor hogeschoolde jobprofielen. Wel volgen beide ratio's een gelijkaardig patroon, zij het dat de kloof tussen beide ratio's recent iets groter lijkt te worden. In 2012 bedroeg

de spanningsratio voor hogeschoolden 1,8 tegenover 4 in totaal; in 2013 was dit 2,3 versus 4,9. Als graadmeter voor het matchingsproces op de Vlaamse arbeidsmarkt toont figuur 7 tot slot de trendevolutie van het aandeel *knelpuntvacatures*, dit zijn vacatures voor knelpuntberoepen (beheerd door VDAB-consulenten) die langer dan drie maanden open stonden. Vanaf de tweede helft van 2009 steeg het aandeel knelpuntvacatures gestaag tot en met het tweede kwartaal van 2012 (met uitzondering van een kleine neerwaartse knik in 2011). In het tweede kwartaal van 2012 was 22,4% van alle vacatures een knelpuntvacature. In het vierde kwartaal van 2012 viel dit aandeel licht terug, tot 21,7%.

**Figuur 6.**

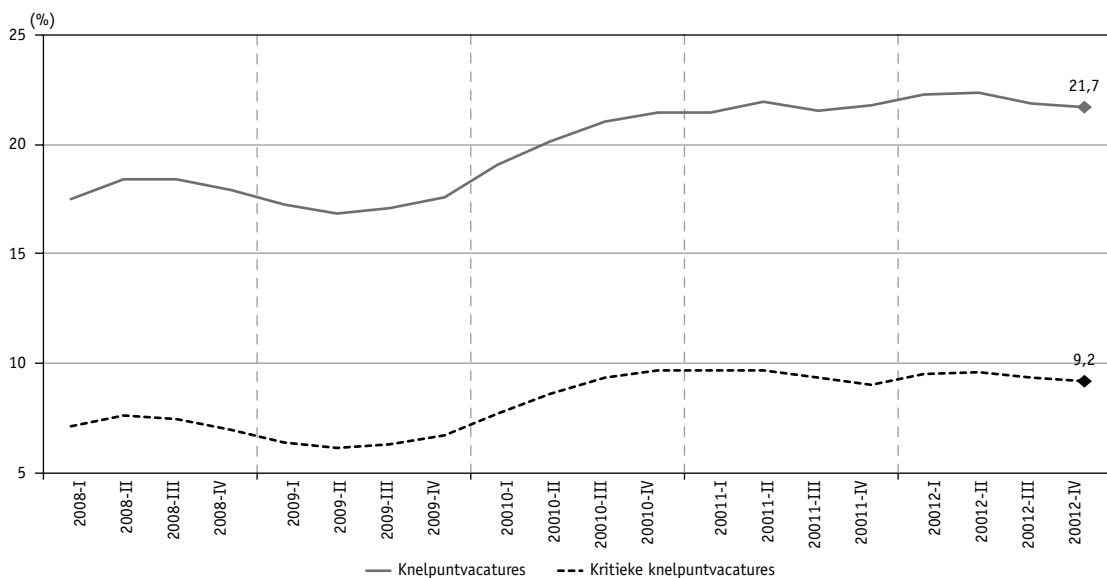
Spanningsratio (aantal nwwz per openstaande VDAB-vacature); totaal en hooggeschoolden (Vlaams Gewest; gemiddelde januari-oktober 2008-2013)



**Bron:** VDAB (Bewerking Steunpunt WSE/Departement WSE)

**Figuur 7.**

Trendniveau van het aandeel knelpuntvacatures, per categorie (Vlaams Gewest; 2008-I tot 2012-IV)



**Noten:** Het gaat om vacatures voor het NEC, zonder uitzendopdrachten, ontvangen in het betreffende kwartaal en beheerd door VDAB-consulenten.

Trendniveau = voortschrijdend gemiddelde van de voorbije twaalf maanden

**Bron:** VDAB (Bewerking Steunpunt WSE/Departement WSE)

Bij de *kritieke knelpuntvacatures*, met een looptijd van meer dan zes maanden, zien we een gelijkaardige trend, zij het op een lager niveau. Ook voor deze categorie stijgt het belang vanaf het tweede kwartaal 2009, met een lichte terugval eind 2011 en in de tweede helft van 2012. In het vierde kwartaal 2012 was 9,2% van alle VDAB-vacatures een kritieke knelpuntvacature.

Zowel voor de 'gewone' als voor kritieke knelpuntvacatures verminderde het knelpuntkarakter van de vacatures dus lichtjes in de tweede helft van 2012. De trend naar een meer ontspannen arbeidsmarkt die we in figuur 6 vaststelden, weerspiegelt zich in 2012 dus ook in een lichte afname van het aandeel knelpuntvacatures. Toch blijft het knelpuntkarakter van de Vlaamse arbeidsmarkt nog steeds een eind boven het niveau van 2008. Dit is onder meer het gevolg van een sterk gewijzigde werkgelegenheidsstructuur tijdens de crisisperiode. Terwijl heel wat crisiswerklozen uit de secundaire sector komen, zijn het vooral de dienstensectoren die nog een tewerkstellingsgroei creëren. De vereisten in deze nieuwe jobs komen niet noodzakelijk overeen met de kwalificaties van de arbeidsreserve, wat de afstemming tussen de arbeidsvraag en het beschikbare aanbod bemoeilijkt.

## Besluit

De trendrapportering in deze bijdrage breidt als het ware een vervolg aan de analyses die we vorig jaar al deden. De inhaalbeweging die de Vlaamse arbeidsmarkt in 2011 inzette, werd in 2012 een halt toegeroepen en in 2013 verder teniet gedaan. De kloof die de crisis op de arbeidsmarkt sloeg, bleef bestaan of werd zelfs verder uitgediept. Dit blijkt onder meer uit de belangrijkste conjunctuurindicatoren. Zo bevinden bijvoorbeeld de faillissementscijfers zich op ongekende hoogten en blijft de omvang van de tijdelijke werkloosheid zorgwekkend. Bovendien ging de Vlaamse loontrekkende RSZ-tewerkstelling, na in 2012 te zijn stilgevallen, in de eerste helft van 2013 terug achteruit. En nog steeds zijn de industriële sectoren hierbij het grootste slachtoffer.

Terwijl het globale werkzaamheidsniveau van de laatste jaren bestendig werd in de eerste helft van 2013, breidde de werkzoekendenpopulatie nog fors uit. Hierdoor is de werkloosheidskloof – het surplus in aantal niet-werkende werkzoekenden

ten opzichte van het begin van de crisis – nog nooit zo groot geweest. Samen met een slinkende vacaturemarkt leidt dit dan ook tot een minder krappe arbeidsmarkt, waar meer werkzoekenden dienen te strijden voor minder vacatures.

Niettemin durven we stilaan terug hopen op licht aan het eind van de tunnel. De recente economische groeiverwachtingen en conjunctuurbarometers duiden alvast op tekenen van een economisch herstel. Gelet op het feit dat de arbeidsmarkt met enkele maanden vertraging reageert op conjunctuurschommelingen, koesteren we dan ook de voorzichtige hoop op beterschap voor de Vlaamse arbeidsmarkt in het jaar 2014.

Wouter Vanderbiesen  
Steunpunt WSE

## Bibliografie

- Boey, R. (2013). Vlaamse werkloosheid blijft klimmen. *Over.Werk. Tijdschrift van het Steunpunt WSE*, 23(4), 20-28. Leuven: Steunpunt Werk en Sociale Economie / Uitgeverij Acco.
- Braes, S., & Herremans, W. (2013). Vacatures, aanwervingen en krapte in Vlaanderen en Europa. *Over.Werk. Tijdschrift van het Steunpunt WSE*, 23(4), 29-40. Leuven: Steunpunt Werk en Sociale Economie / Uitgeverij Acco.
- FPB. (2013). *De Belgische economische groei zou 0,1% bedragen in 2013 en uitkomen op 1,1% in 2014*. Perscommuniqué. Brussel: Federaal Planbureau, Instituut voor de Nationale Rekeningen.
- Graydon. (2013a). *Opnieuw absoluut record in faillissementenland: september zwaarste maand ooit*. Studie 1 oktober 2013. Berchem: Graydon Belgium.
- Graydon. (2013b). *Aantal oprichtingen en stopzettingen in 2013. Studie oktober 2013*. Berchem: Graydon Belgium.
- Herremans, W., Vanderbiesen, W., Boey, R., Braes, S., Theunissen, G., & Sels, L. (2013). *Trendrapport Vlaamse Arbeidsmarkt 2012. Synthese en update*. WSE Report. Leuven: Steunpunt WSE / Departement WSE.
- ManpowerGroup. (2013). *Manpower Barometer voor de tewerkstellingsvooruitzichten. Samenvatting resultaten België Q4/2013*. Brussel: ManpowerGroup Knowledge Center.
- NBB. (2013a). *Maandelijks conjunctuurenquête bij de bedrijven – oktober 2013*. Brussel: Nationale Bank van België.
- NBB. (2013b). *Consumentenenquête van september 2013*. Brussel: Nationale Bank van België.

NBB. (2013c). *Consumentenenquête van oktober 2013*. Brussel: Nationale Bank van België.

Vanderbiesen, W., & Herremans, W. (2012). Economie en arbeidsmarkt geven terug terrein prijs. *Over.Werk. Tijdschrift van het Steunpunt WSE*, 22(4), 8-15. Leuven: Steunpunt Werk en Sociale Economie / Uitgeverij Acco.

## Noten

1. Bron: BelgoStat, Nationale Bank van België (conjunctuuronderzoekingen, algemene synthetische curve per regio); gegevens tot en met oktober 2013
2. Deze stijgende tendens in de werkzaamheid (en het aantal werkenden) voor 2013 (eerste jaarhelft), berekend op basis van de Enquête naar de Arbeidskrachten (EAK), is niettemin wat onverwacht, rekening houdend met

andere indicatoren die voor 2013 een dalende tewerkstelling aangeven; bijvoorbeeld voor de RSZ-loontrekkenden (zie tabel 1) of bij de tewerkstellingsvooruitzichten van het Federaal Planbureau (zie supra) (FPB, 2013). Wellicht liggen steekproefeffecten in de EAK mee aan de oorzaak van deze tendens. Uit cijfers voor de tweede helft van 2013 zal moeten blijken hoe deze trend zich verder zal zetten.

3. Voor meer analyses over de Vlaamse vacaturemarkt (in Europees perspectief), zie Braes en Herremans (2013).
4. Voor de analyses in deze paragraaf maken we gebruik van de gegevens over de VDAB-vacatures voor het Normaal Economisch Circuit (NEC) zonder uitzendopdrachten.
5. Pas vanaf eind 2009 dient de werkgever in de vacatureplaatsing aan te geven of werkervaring al dan niet vereist is. Daarom nemen we deze informatie in de analyse pas mee vanaf 2010.