

Vlaamse werkloosheid blijft klimmen

De werkloosheid in Vlaanderen blijft gestaag toenemen en het is onduidelijk wanneer we een ommekeer mogen verwachten. Hierdoor begint het gevaar van langdurige werkloosheid opnieuw de kop op te steken, vooral voor laaggeschoolde jongeren. In dit artikel bekijken we de evolutie van de Vlaamse en Europese werkloosheid in 2012. We bekijken ook welke groepen hierdoor meer of minder getroffen worden, en besteden speciale aandacht aan de positie van jongeren. We stellen vast dat een groeiende groep laaggeschoolde jongeren langdurig werkloos dreigt te worden, wat nefast kan zijn voor hun toekomstige arbeidsmarktperspectieven.

Werkloosheid in België en de wereld

Sinds begin 2013 is de Europese werkloosheid gestabiliseerd (figuur 1). Toch blijft een echte economische relance voorlopig uit, waardoor de Europese werkloosheidsgraad in augustus 2013 (10,9%) al bijna 4 procentpunten hoger is dan de Amerikaanse (7,3%). De toename van de Europese werkloosheidsgraad in 2011-2012 was niet enkel te wijten aan landen als Spanje en Griekenland, maar was wel degelijk zichtbaar in het merendeel van de Europese landen. Ook in België en buurlanden Nederland en Frankrijk is dezelfde trend merkbaar. Vooral in Nederland – een land met traditioneel een zeer lage werkloosheidsgraad – gaat het hard. De werkloosheidsgraad is er verdubbeld sinds 2008. Duitsland kende ten gevolge van de ingrijpende hervormingen in haar arbeidsmarktbeleid al sinds 2009 een dalende werkloosheid, maar lijkt nu ook te stabiliseren op iets meer dan 5%.

De maandelijkse geharmoniseerde Eurostat-cijfers uit figuur 1 zijn niet beschikbaar voor de gewesten, dus wendden we ons daarvoor tot administratieve cijfers. In figuur 2 hebben we de evolutie van de gewestelijke werkloosheid geïndexeerd

op 100 (peil januari 2008) om de grote verschillen in werkzoekendenaantallen tussen de gewesten uit te vlakken. Zo zien we hoe de Vlaamse werkloosheid veel volatieler is dan de Waalse en Brusselse. In september 2013 was de Vlaamse werkloosheid meer dan 20% hoger dan in 2008. Na het herstel in 2010 en 2011 is de Vlaamse werkloosheid sinds 2012 naar het hoogste niveau sinds de start van de crisis gestegen. Dit wordt bevestigd in het artikel van Vanderbiesen (2013) die vaststelt

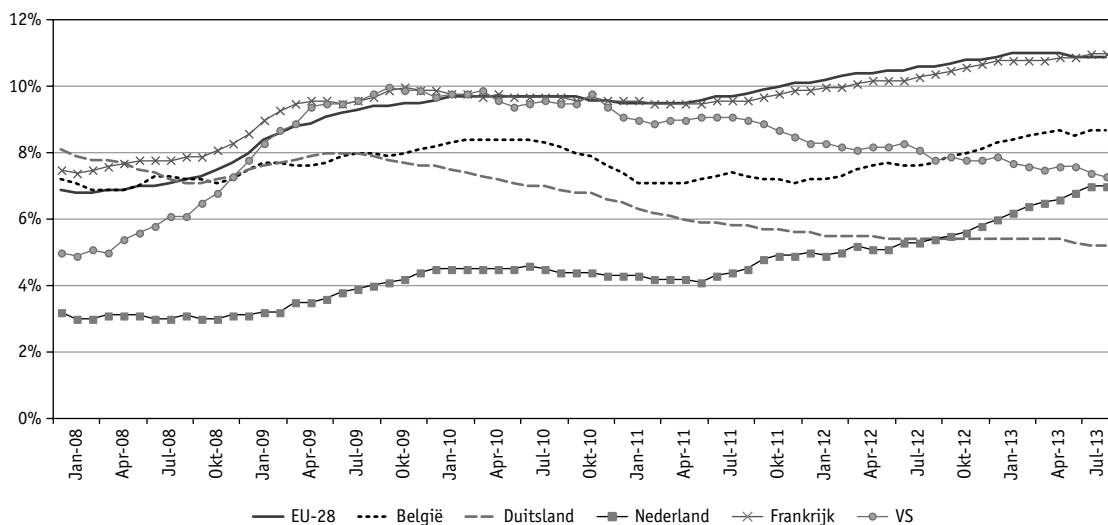
dat de werkloosheidskloof nooit eerder zo groot was: in september 2013 telden we in Vlaanderen ruim 43 000 niet-werkende werkzoekenden meer dan bij het begin van de crisis vijf jaar eerder.

De snellere stijging van de Vlaamse werkloosheid is een gevolg van de conjunctuurgevoeligheid van de Vlaamse economie, die opener en exportgerichter is dan die van de andere landsdelen. Bovendien is het aandeel van de publieke sector – waar de tewerkstelling stabiel is – in de werkgelegenheid ook groter in het Waals Gewest (24,4% versus 17,3% in het Vlaams Gewest). Tot slot speelt ook de grootte van de regionale arbeidsmarkten een rol. In het Vlaams Gewest werken meer dan 2 miljoen mensen, in het Waals Gewest minder dan 1 miljoen. Indien de tewerkstelling in beide gewesten bijvoorbeeld met 1% daalt, betekent dit in absolute aantallen een veel grotere toename van de werkloosheid in Vlaanderen dan in Wallonië.

De Nationale Bank van België en de Europese Commissie verwachten voor 2014 een licht herstel van de Belgische economie, maar onvoldoende om een nieuwe daling van de werkloosheid in te zetten.¹ Ook de Vlaamse werkloosheid zal dus wellicht nog een tijdje blijven stijgen.

Figuur 1.

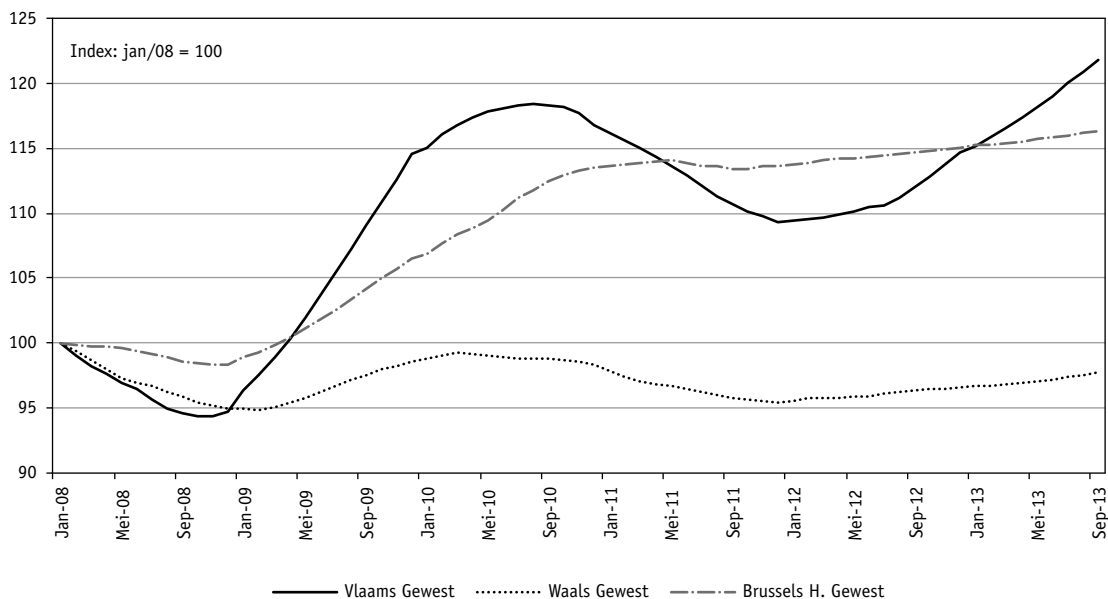
Maandelijks werkloosheidsgraden in internationaal perspectief (januari 2008-augustus 2013)



Bron: Eurostat LFS (Bewerking Departement WSE/Steunpunt WSE)

Figuur 2.

Trendevolutive van het aantal niet-werkende werkzoekenden in de gewesten* (januari 2008 – september 2013)



Noot: * Sinds januari 2012 schrijft de VDAB werkzoekenden die uitzendwerk doen pas na tien dagen uit, in plaats van na één dag. Hierdoor is het aantal niet-werkende werkzoekenden in het Vlaams Gewest administratief verhoogd. Zie Boey en Herremans (2012) voor een bespreking van het effect van deze wijziging.

Bron: Nationale Bank van België (Bewerking Departement WSE/Steunpunt WSE)

In- en uitstroom van werkzoekenden

De evolutie van de werkloosheid wordt bepaald door een combinatie van twee bewegingen: de instroom van nieuwe werkzoekenden en de uitstroom van werkzoekenden die de werkloosheid verlaten. Wanneer de uitstroom hoger is dan de instroom, daalt de werkloosheid. In figuur 3 is te zien hoe de Vlaamse werkloosheid evolueerde doorheen de woelige periode 2008-2013.

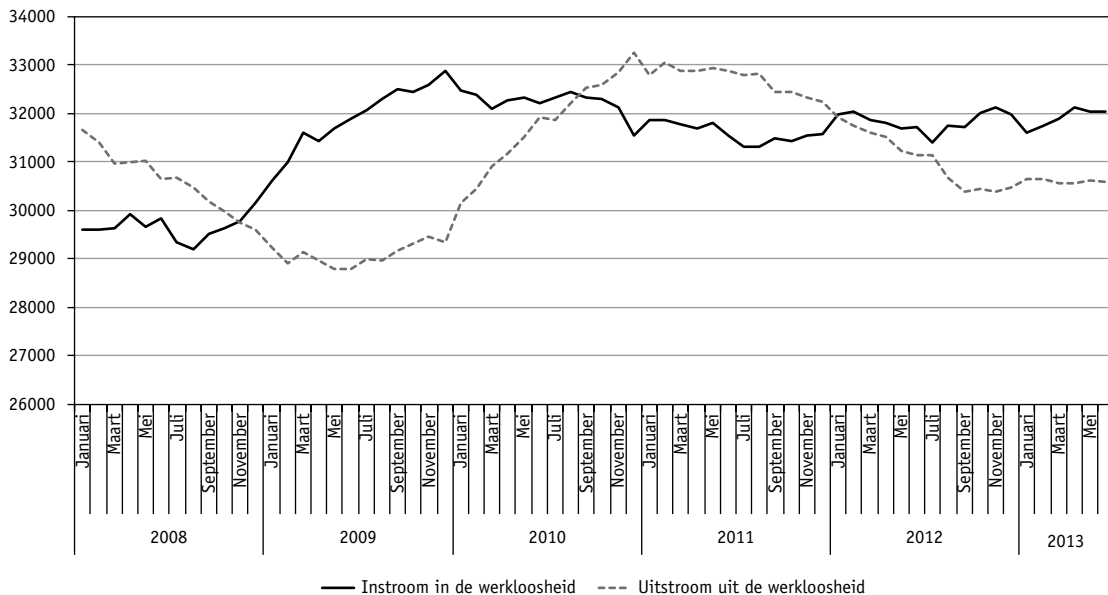
In 2009 is de maandelijkse instroom van nieuwe werkzoekenden sterk verhoogd, en sindsdien is dit niet meer terug gedaald naar het niveau van 2008. De lat voor een nieuwe werkloosheidsdaling is dus verhoogd. In 2008 daalde de werkloosheid wanneer in een maand 30 000 of meer werkzoekenden de werkloosheid verlieten. In

2013 moeten in één maand meer dan 32 000 werkzoekenden de werkloosheid verlaten vooraleer de werkloosheid daalt.

De uitstroom van werkzoekenden is het meest conjunctuurgevoelige deel van de werkloosheids-evolutie. De daling van de uitstroom in 2008-2009, het herstel in 2010-2011 en de daling en stabilisatie in 2012-2013 komen sterk overeen met de evolutie van de economische groei in die periodes. De instroom in de werkloosheid daarentegen, is sinds 2010 vrij stabiel gebleven op een hoog niveau. De korte relance in 2011 had nauwelijks invloed op de maandelijkse instroom van werkzoekenden. Het is onduidelijk of de beperkte groei die men voor 2014 voorspelt voldoende zal zijn om opnieuw meer werkzoekenden aan het werk te krijgen dan er maandelijks instromen.

Figuur 3.

Trendevolutie van de in- en uitstroom van werkzoekenden (Vlaams Gewest; januari 2008 – juni 2013)



Bron: VDAB (Bewerking Departement WSE/Steunpunt WSE)

Achtergrondkenmerken

In wat volgt, gaan we wat dieper in op de evolutie van de Vlaamse werkloosheid en bekijken we ook de jeugdwerkloosheid in nader detail. Bij gebrek

aan jaarcijfers voor 2013, bekijken we de periode van september 2012 tot augustus 2013 als proxy voor het jaargemiddelde van 2013. In de verdere tekst wordt hiernaar ook als '2013' verwezen (analog voor 2012). In deze periode waren er in het

Vlaams Gewest gemiddeld 215 500 niet-werkende werkzoekenden (tabel 1). Dit is een toename met +8,7% ten opzichte van 2012, wat overeenkomt met een groei van meer dan 17 000 niet-werkende werkzoekenden. De kans op werk – het gemiddeld aandeel werkzoekenden die in de loop van een maand aan het werk gaan – daalde van 9,6% in 2012 tot 8,8% in 2013. De jeugdwerkloosheid nam sneller toe (+13,7%) dan gemiddeld en de kans op werk van jongeren daalde ook sterker (van 15,6% naar 13,2%). De werkloosheid nam in 2013 het snelst toe bij mannen. Zij noteren een stijging met +12,4%, tegenover slechts +4,7% bij vrouwen. De achteruitgang van de industriële werkgelegenheid – waar vooral mannen werken – is wellicht de voornaamste oorzaak voor de snellere stijging van de mannelijke werkloosheid. Vrouwen hebben echter een lagere kans op werk. Zij worden weliswaar minder snel werkloos, maar eens werkloos geraken zij ook moeilijker aan

het werk. Bij jongeren is het echter net omgekeerd: meisjes hebben een hogere kans op werk dan jongens. Er studeren immers meer meisjes dan jongens in het hoger onderwijs, en deze hooggeschoolden raken eens afgestudeerd, sneller aan een job dan lager geschoolden.

De helft van alle niet-werkende werkzoekenden heeft geen diploma van het hoger secundair onderwijs. Hun kans op werk bedraagt 6,6%, beduidend lager dan die van midden- of hooggeschoolden (respectievelijk 10,2% en 12,6%). Het totale aantal laaggeschoolde werkzoekenden is met +5,3% gestegen ten opzichte van 2012, een toename met meer dan 5 000 personen. Procentueel lijkt de toename vrij beperkt, maar dat komt omdat er ook voor de crisis al veel laaggeschoolden werkloos waren. In deze groep vinden we meer structurele werkloosheid, terwijl de midden- en vooral de hooggeschoolde werkloosheid veel meer conjunctureel bepaald is (zie verder).

Tabel 1.

Werkloosheid en kans op werk volgens achtergrondkenmerken (Vlaams Gewest)

	Totale werkloosheid (15-64)				Jeugdwerkloosheid (15-24)			
	Aantal nwwz*		Kans op werk		Aantal nwwz*		Kans op werk	
	2013 (n)	evolutie tov 2012 (%)	1 ^e sem. 2013 (%)	2012 (%)	2013 (n)	evolutie tov 2012 (%)	1 ^e sem. 2013 (%)	2012 (%)
Totaal	215 500	+8,7	8,8	9,6	48 300	+13,7	13,2	15,6
Mannen	115 800	+12,4	9,1	9,7	28 100	+16,7	12,5	14,3
Vrouwen	99 700	+4,7	8,5	9,4	20 200	+9,9	14,3	17,3
Laaggeschoold	103 200	+5,3	6,6	6,9	24 000	+8,9	8,5	9,7
Middengeschoold	76 500	+11,6	10,2	11,0	17 900	+20,2	16,7	19,0
Hooggeschoold	35 800	+12,8	12,6	14,5	6 400	+15,6	27,0	29,5
-25 jaar	48 300	+13,7	13,2	15,6	-	-	-	-
25-49 jaar	115 900	+10,6	9,6	10,2	-	-	-	-
50-64 jaar	51 300	+0,5	3,2	3,0	-	-	-	-
Met handicap	28 200	+7,5	3,2	3,4	3 800	+13,6	6,9	8,4
Zonder handicap	187 300	+8,9	9,7	10,5	44 500	+13,7	13,8	16,2
Europees (incl. Belgen)	160 100	+8,0	9,6	10,4	38 200	+15,0	14,8	17,5
Niet-Europees	55 400	+10,6	6,6	7,1	10 100	+9,3	7,8	8,8
-1 jaar	125 800	+11,0	12,0	13,3	36 500	+12,2	15,3	17,8
1-2 jaar	36 600	+12,5	7,2	7,2	7 700	+23,3	8,5	9,3
+2 jaar	53 100	+1,3	2,7	2,7	4 200	+11,4	5,7	6,6

Noot: * Op het moment van publiceren waren nog geen jaarcijfers voor 2013 beschikbaar. Daarom werd voor 2013 het gemiddelde van september 2012 – augustus 2013 gebruikt, en voor de evolutie ten opzichte van 2012 de cijfers van september 2011 – augustus 2012.

Bron: VDAB (Bewerking Departement WSE/Steunpunt WSE)

De kans op werk van hogeschoolden is dubbel zo groot als die van laaggeschoolden. Bij jongeren is het verschil nog uitgesprokener en is de kans op werk voor hogeschoolden zelfs drie maal groter. Wat ook opvalt, is het relatief kleine verschil tussen de kans op werk van jonge laaggeschoolden en alle laaggeschoolden samen. Waar jonge midden- en hogeschoolden beduidend sneller werk vinden dan oudere werkzoekenden, is dit voor laaggeschoolden veel minder het geval.

De groep die de minste hinder van de crisis lijkt te ondervinden, zijn de 50-plussers. Het aantal niet-werkende werkzoekenden ouder dan 50 jaar is slechts met een half procent toegenomen ten opzichte van 2012, en hun kans op werk is zelfs licht gestegen. Zoals we reeds in het vorige trendrapport vaststelden (Boey & Herremans, 2012), is dit deels te wijten aan een interne veroudering van de werkzoekendenpopulatie, waarbij er minder 49-jarige werkzoekenden doorstromen naar de groep van 50-plussers dan er 58- of 60-plussers doorstromen naar allerlei uitredestatuten. Toch lijkt ook de systematische aanpak een effect te hebben, getuige de (licht) toegenomen kans op werk. Werkzoekenden tussen 50 en 58 jaar zijn sinds kort verplicht om zich te laten begeleiden naar werk, en het is aangetoond dat dit positieve effecten heeft op hun hertewerkstellingskansen (Bollens, 2011).

De werkloosheid is bij personen met een arbeids-handicap iets minder snel gestegen (+7,5%) dan bij personen zonder handicap (+8,9%). Dit heeft deels te maken met de beschermde sectoren waarin heel wat personen met een handicap werken (beschutte en sociale werkplaatsen). Elke maand vindt gemiddeld slechts 3,2% van de nww met een arbeids-handicap een job. Nu de 50-plussers het iets beter doen, worden personen met een arbeidshandicap bijna de groep die het moeilijkst uit de werkloosheid kan ontsnappen, enkel de zeer langdurig werklozen doen het nog iets slechter. Jongeren met een handicap hebben dubbel zo veel kans op werk als de totale groep, maar slechts half zo veel als jongeren zonder handicap.

De werkloosheid is bij allochtonen (+10,6%) (hier gedefinieerd als personen met een huidige of vorige nationaliteit van buiten de EU27) iets sneller toegenomen dan bij autochtonen (+8%). Bij jongeren is het precies andersom. Het aantal jonge, allochtone nww is met +9,3% gestegen, tegenover +15,0% bij jongeren van Europese origine. Wellicht

verklaart de hogere structurele werkloosheid bij allochtone jongeren voor de crisis het feit dat de groep nu procentueel minder sterk aangroeit. De kansen op werk van allochtonen zijn beduidend lager dan die van autochtonen, zowel bij de totale groep als bij de jongeren. De kans op werk van jonge allochtonen is maar half zo groot als die van autochtone jongeren.

Door de aanhoudende werkloosheidsstijging gaat niet alleen het aantal werkzoekenden die minder dan een jaar werkloos zijn de hoogte in (+11,0%), maar ook het aantal mensen die al 1 à 2 jaar werkzoekend zijn (+12,5%). Het aantal werkzoekenden die al langer dan 2 jaar werkloos zijn, blijft relatief stabiel (+1,3%). De kans op werk daalt snel naarmate de werkloosheidsperiode langer wordt. Wie minder dan een jaar werkloos is, heeft een kans op werk van 12,0%. Voor wie meer dan een jaar werkloos is, daalt deze naar 7,2%. Wie langer dan 2 jaar werkloos blijft, heeft een kans op werk van amper 2,7%. De toename van het aantal kortdurig werkzoekende jongeren (+12,2%) is niet veel sterker dan die van alle kortdurig werkzoekenden samen (+11%). De snellere stijging van de Vlaamse jeugdwerkloosheid zit 'm vooral bij de langdurig (+23,3%) en zeer langdurig werkzoekenden (+11,4%). Samen gaat het om bijna 12 000 jongeren die al langer dan een jaar werkloos zijn.

Langdurige werkloosheid bij jongeren

In 2012 bedroeg de Vlaamse jeugdwerkloosheidsgraad 12,8% (volgens ILO-definitie). Dat is bijna drie keer hoger dan de totale werkloosheidsgraad van 4,6%. Desondanks is dit één van de laagste jeugdwerkloosheidsgraden in Europa. Enkel Nederland, Oostenrijk en Duitsland doen beter (zie figuur 4). Jacobs (2013) merkt bovendien op dat het effect van de economische crisis op de jeugdwerkloosheidsgraad in Vlaanderen minder uitgesproken is dan gemiddeld in Europa.

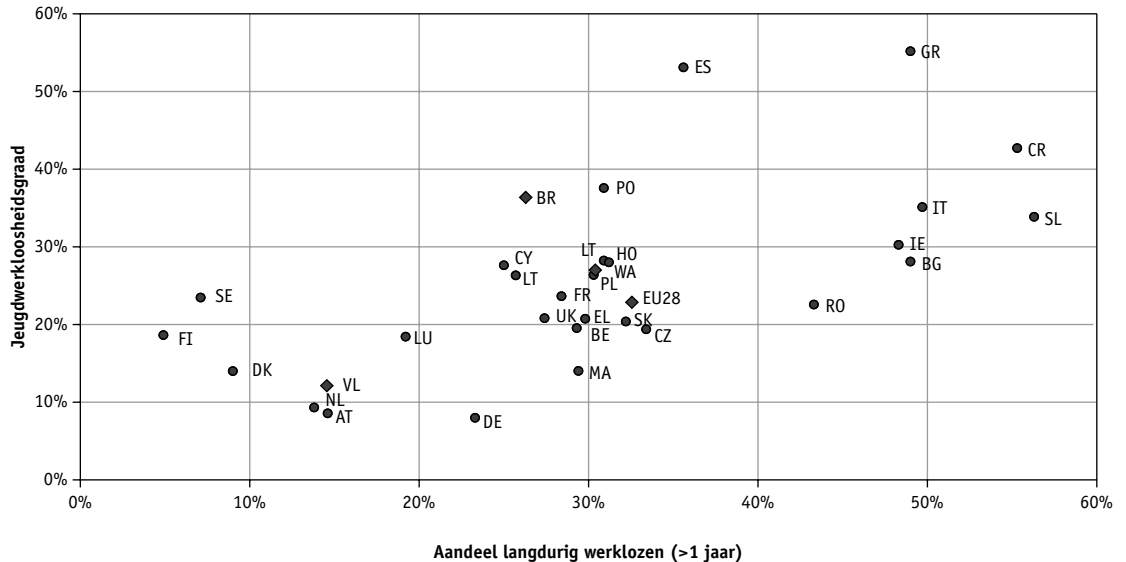
Het is niet abnormaal dat de jeugdwerkloosheidsgraad hoger is dan gemiddeld. Jongeren zijn de enige leeftijdsgroep die vrijwel per definitie een werkloosheidsperiode kennen, met name wanneer zij de overstap maken van de school naar de arbeidsmarkt. Het is vooral wanneer die overstap te lang duurt dat de jeugdwerkloosheid hoger en problematischer wordt. Zo valt in figuur 4

te lezen hoe Spanje en Griekenland beiden een jeugdwerkloosheidsgraad van ongeveer 55% kennen, maar het aandeel langdurig werklozen

in Griekenland veel hoger is dan in Spanje. De Griekse situatie lijkt dus nog een stuk ernstiger dan de Spaanse.

Figuur 4.

Jeugdwerkloosheidsgraad en aandeel langdurig werklozen in de gewesten en de EU-28 (15-24 jaar; 2012)



Bron: FOD Economie – Algemene Directie Statistiek – EAK, Eurostat – LFS (Bewerking Departement WSE/Steunpunt WSE)

In Vlaanderen blijft 14,6% van de jongeren langer dan een jaar werkloos, wat opnieuw een erg laag percentage is in vergelijking met vele andere landen en de andere gewesten. Enkel de Scandinavische landen kennen een beduidend lager aandeel langdurig werklozen, al is de jeugdwerkloosheidsgraad er wel hoger dan in Vlaanderen. Uit het artikel van Sourbron en Herremans (2013) blijkt bovendien dat Vlaanderen ook in een vergelijking met de andere Europese regio's een relatief gunstige positie met betrekking tot de jeugdwerkloosheid inneemt.

De relatief gunstige positie van Vlaanderen in Europa op het vlak van jeugdwerkloosheid betekent niet dat deze problematiek geen aandacht verdient. Laaggeschoolden zijn sterk oververtegenwoordigd binnen de Vlaamse jeugdwerkloosheid en blijven ook beduidend langer werkloos. Tabel 2 toont de verdeling van de jonge werkzoekenden die bij de VDAB ingeschreven zijn, volgens opleidingsniveau

en werkloosheidsduur. Volgens deze administratieve cijfers was in 2012 23,5% van de jonge werkzoekenden al langer dan een jaar werkloos. In de vorige alinea was nog sprake van 14,6%, maar daar ging het omwille van een verschil in werkloosheidsdefinitie in de EAK-enquête om een beperktere groep.

Bij laaggeschoolden loopt het aandeel langdurig werkzoekenden op tot 33,9%, terwijl het aandeel langdurig werkzoekende hooggeschoolden bijna marginaal genoemd kan worden (4,3%). Omgekeerd zien we ook dat de oververtegenwoordiging van laaggeschoolden veel meer uitgesproken is bij de (zeer) langdurig werklozen. 51,1% van alle jonge werkzoekenden is laaggeschoold, maar van alle jongeren die al langer dan twee jaar werkzoekend zijn, is niet minder dan 81,3% laaggeschoold. Bij jonge laaggeschoolden kunnen we spreken van een structureel werkloosheidsprobleem, terwijl dit bij hooggeschoolden eerder

conjunctureel van aard is. Middengespoolden zitten tussen de twee. Hun situatie hangt sterk af van de studierichting die ze gevolgd hebben, waarbij bijvoorbeeld Kantoor, Dierenzorg

en Verkoop minder goede kansen bieden op de arbeidsmarkt, en richtingen als Personenzorg, Hout of Voeding heel goed in de markt liggen (VDAB, 2012).

Tabel 2.

Verdeling van de niet-werkende werkzoekenden tussen 15 en 24 jaar volgens opleidingsniveau en werkloosheidsduur (Vlaams Gewest; 2012)

(15-24 jaar)	Laaggeschoold	Middengespoold	Hooggeschoold	Totaal
< 1 jaar	15 189	13 575	5 607	34 371
1 tot 2 jaar	4 623	1 842	217	6 682
≥ 2 jaar	3 161	690	35	3 887
Totaal	22 973	16 107	5 859	44 940
	Laaggeschoold	Middengespoold	Hooggeschoold	Totaal
< 1 jaar	66,1%	84,3%	95,7%	76,5%
1 tot 2 jaar	20,1%	11,4%	3,7%	14,9%
≥ 2 jaar	13,8%	4,3%	0,6%	8,6%
Totaal	100,0%	100,0%	100,0%	100,0%
	Laaggeschoold	Middengespoold	Hooggeschoold	Totaal
< 1 jaar	44,2%	39,5%	16,3%	100,0%
1 tot 2 jaar	69,2%	27,6%	3,2%	100,0%
≥ 2 jaar	81,3%	17,8%	0,9%	100,0%
Totaal	51,1%	35,9%	13,0%	100,0%

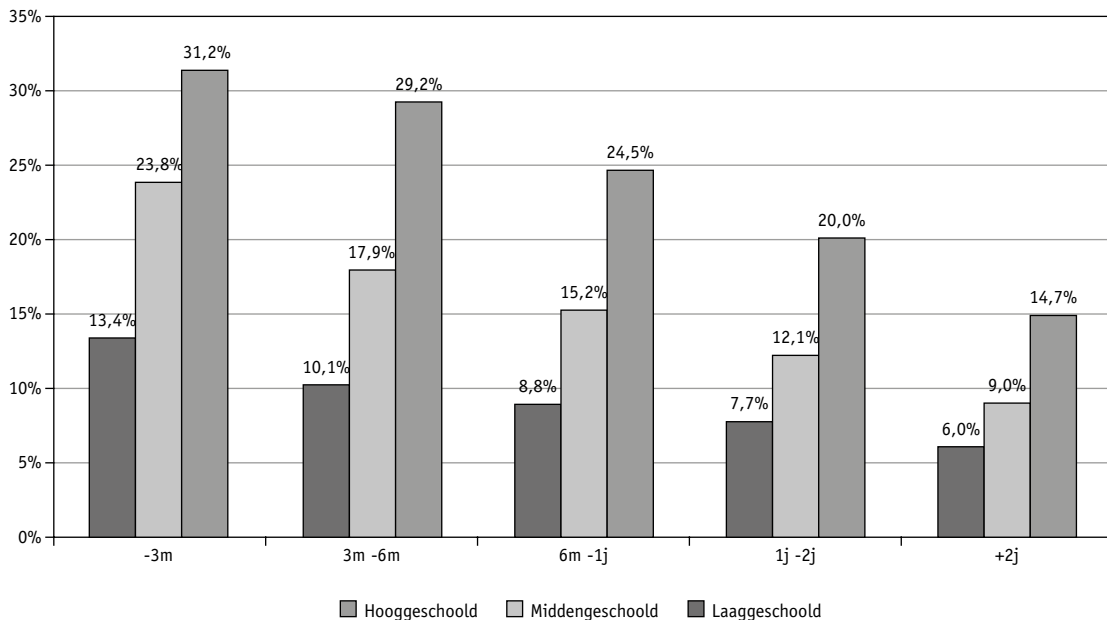
Bron: VDAB (Bewerking Departement WSE/Steunpunt WSE)

Gezien de recente toename van de langdurige werkloosheid bij jongeren, verdient deze problematiek zeker de nodige beleidsaandacht (Vroman & Djait, 2013). Met haar 'Youth Guarantee' vraagt de Europese Commissie om alle jonge werkzoekenden binnen de vier maanden nadat ze werkloos worden een baan, stage of opleiding aan te bieden. In het Vlaams Gewest wordt deze aanpak al langer toegepast door de VDAB, die in het kader van het 'Jeugdwerkplan' honderd procent van alle jonge werkzoekenden tracht te bereiken voor de vierde werkloosheidsmaand. Deze snelle aanpak is geïnspireerd door veelvuldig empirisch onderzoek dat wijst op het negatieve effect van jeugdwerkloosheid op de latere arbeidsmarktkuitkomsten ('scarring').² Hieruit blijkt dat jongeren die na hun intrede op de arbeidsmarkt (bovengemiddeld lange) periodes van werkloosheid doormaken, gedurende verschillende jaren geconfronteerd worden met een hogere kans op nieuwe werkloosheid en lagere lonen.

In figuur 5 gaan we nog wat dieper in op de interactie tussen het opleidingsniveau van jonge werkzoekenden en hun werkloosheidsduur. We zagen reeds eerder dat er een grote kloof is tussen de kans op werk van hoog- en laaggeschoolden. Die kloof blijkt er al te zijn in de eerste maanden van de werkloosheid. Gemiddeld vindt elke maand 31,2% van de jonge hooggeschoolden die minder dan drie maanden werkloos zijn, een job. Bij laaggeschoolden bedraagt deze kans op werk 13,4%. In de maanden die volgen daalt de kans op werk gestaag voor alle groepen. Toch hebben hooggeschoolde jongeren die al meer dan twee jaar werkzoekend zijn, nog steeds een hogere kans op werk dan laaggeschoolde jongeren die minder dan drie maanden werkzoekend zijn. Middengespoolde jongeren starten hun zoektocht met relatief goede kansen op werk (23,8% indien minder dan drie maanden werkloos). Naarmate de werkloosheidsperiode langer wordt, zakken hun kansen op werk echter naar een niveau dat niet zo erg veel hoger ligt dan dat van laaggeschoolden.

Figuur 5.

Kans op werk van jonge werkzoekenden, volgens opleidingsniveau en werkloosheidsduur (Vlaams Gewest; 15-24 jaar; 2012)



Bron: VDAB (Bewerking Departement WSE/Steunpunt WSE)

Besluit

Hoewel er steeds meer signalen komen dat de economie opnieuw aan de betere hand zou zijn, lijkt het weinig waarschijnlijk dat er op korte termijn een daling van de werkloosheid zit aan te komen. De werkloosheid stijgt al bijna twee jaar aan een stuk waardoor het Vlaams Gewest nu meer dan 215 000 werkzoekenden telt, van wie bijna 50 000 jongeren. Hoewel de jeugdwerkloosheid in Vlaanderen niet erg hoog is in vergelijking met andere landen, zien we nu een toename van de langdurige werkloosheid bij jongeren. Vooral laaggeschoolde jongeren lopen risico op langdurige werkloosheid, hun kans op werk is maar half zo groot als die van middengespoolden, en hooggeschoolde jongeren vinden zelfs drie keer sneller werk.

In het Vlaams Gewest krijgen jonge werkzoekenden al langer de 'Jeugdgarantie' waar de Europese Commissie voor pleit. Dit is – samen met de hoge kwaliteit van ons onderwijs – wellicht één

van de redenen waarom de Vlaamse werkloosheid zo laag is in vergelijking met andere landen. Laaggeschoolde jongeren zijn ondanks deze begeleiding toch vaker en langer werkloos. Deze vaststelling heeft het Vlaamse beleid geïnspireerd om haar jeugdwerkloosheidsaanpak specifiek op deze groep te richten. Laaggeschoolde jongeren kunnen via werkinlevingsprojecten begeleiding krijgen die hen voorbereidt op hun intrede op de arbeidsmarkt. Ook de federale instapstages worden in Vlaanderen specifiek ingezet voor laaggeschoolde jongeren. Beide maatregelen zijn gericht op het verwerven van zowel beroepsspecifieke competenties als sociale vaardigheden en attitudes. Wie dit laatste niet zo nodig heeft, kan via een Individuele Beroepsopleiding (IBO) een opleiding op de werkvloer krijgen die finaal leidt tot een vaste aanwerving.

Toch zijn dit allemaal remediërende maatregelen. In de eerste plaats moet vermeden worden dat jongeren zonder diploma van het hoger secundair onderwijs de school verlaten. In 2012 stroomde 8,7%

van de jongeren zonder diploma uit het onderwijs. Dat is ruim boven de Vlaamse doelstelling van 5,2% tegen 2020. Hier lijken extra inspanningen broodnodig.

Raf Boey

Departement Werk en Sociale Economie

Bibliografie

- Boey, R., & Herremans, W. (2012). Dubbel op: nieuwe werkloosheidsstijging na amper zestien maanden. *Over.Werk. Tijdschrift van het Steunpunt WSE*, 22(4), 16-23. Leuven: Steunpunt Werk en Sociale Economie / Uitgeverij Acco.
- Bollens, J. (2011). Evaluatie van de systematische aanpak van niet-werkende werkzoekenden ouder dan 50. *VI-ONA-onderzoek*.
- Bollens, J., & Heylen, V. (2010). *Determinanten van de inzetbaarheid en de mate waarin ze beleidsmatig beïnvloedbaar zijn*. WSE Report. Leuven: Steunpunt WSE.
- Jacobs, M. (2013). De arbeidsmarktpositie van Vlaamse jongeren bekeken in Europees perspectief. *Over.Werk. Tijdschrift van het Steunpunt WSE*, 23(4), 54-69. Leuven: Steunpunt Werk en Sociale Economie / Uitgeverij Acco.
- Nationale Bank van België. (2013). *Economische indicatoren voor België*. www.nbb.be
- Nordström Skans, O. (2011). *Scarring effects of the first labor market experience*. Forschungsinstitut zur Zukunft der Arbeit (IZA).
- Sourbron, M., & Herremans, W. (2013). Jeugdwerkloosheid in Europa: Vlaanderen bij de beter presterende regio's. *Over.Werk. Tijdschrift van het Steunpunt WSE*, 23(4), 70-79. Leuven: Steunpunt Werk en Sociale Economie / Uitgeverij Acco.
- Vanderbiesen, W. (2013). Heropleving Vlaamse arbeidsmarkt blijft (voorlopig) uit. *Over.Werk. Tijdschrift van het Steunpunt WSE*, 23(4), 8-19. Leuven: Steunpunt Werk en Sociale Economie / Uitgeverij Acco.
- VDAB. (2012). *Werkzoekende schoolverlaters in Vlaanderen. Geef je opleiding een STEM. 26ste schoolverlatersstudie 2011-2012*.
- Vroman, P., & Djait, F. (2013). Bestrijden van ongekwalificeerde uitstroom en jeugdwerkloosheid. *Over.Werk. Tijdschrift van het Steunpunt WSE*, 23(4), 94-100. Leuven: Steunpunt Werk en Sociale Economie / Uitgeverij Acco.

Noten

1. Economische indicatoren voor België, www.nbb.be
2. Zie onder meer Nordström Skans (2011) en Bollens & Heylen (2010)