
Vacatures, aanwervingen en krapte in Vlaanderen en Europa

Na de remonte van de Vlaamse vacaturemarkt in 2010 en 2011, kenden de vacatures in 2012 opnieuw een dalend verloop. Tegelijkertijd ging de werkloosheid dat jaar terug de hoogte in waardoor de globale Vlaamse arbeidsmarkt iets minder krap werd. Dit wordt uitgebreid toegelicht in het artikel van Vanderbiesen (2013).

In deze bijdrage trachten we deze vaststellingen voor Vlaanderen te kaderen in een breder Europees perspectief. We gaan na hoe Vlaanderen zich naast België en de Europese lidstaten positioneert met betrekking tot de evolutie van de vacatures, de nieuwe aanwervingen en de krapte. Hiermee voegen we een Europese pijler toe aan de boordtabel over vacatures en arbeidsmarktkrapte die op het Steunpunt WSE ontwikkeld wordt met oog op een systematische monitoring en positionering van de Vlaamse vacaturemarkt (zie ook Herremans et al., 2011).

We bekijken eerst de recente evolutie met betrekking tot de ontvangen en openstaande vacatures in het Vlaams Gewest. Vervolgens brengen we dezelfde indicatoren voor enkele EU15-landen in kaart. Dit doen we op basis van gegevens die gerapporteerd worden door de Europese Commissie. Daarna richten we ons op de 'nieuwe aanwervingen' die we als proxy voor de vervulde vacatures gebruiken. Hiervoor maken we gebruik van de Labour Force Survey. We bekijken de evolutie van de aanwervingen en van het aanwervingspercentage. Tot slot berekenen we ook nog een geharmoniseerde kraptemaat door het aantal werklozen af te zetten ten aanzien van het aantal recente aanwervingen.

De vacaturemarkt in Vlaanderen

Uit de bijdrage van Vanderbiesen (2013) blijkt duidelijk dat de Vlaamse vacaturemarkt de afgelopen vijf jaar een uiterst wisselvallig verloop kende. Figuur 1 brengt dit parcours nogmaals in beeld aan de hand van een jaar-op-jaar groei van VDAB-vacatures¹, telkens op basis van het derde kwartaal.

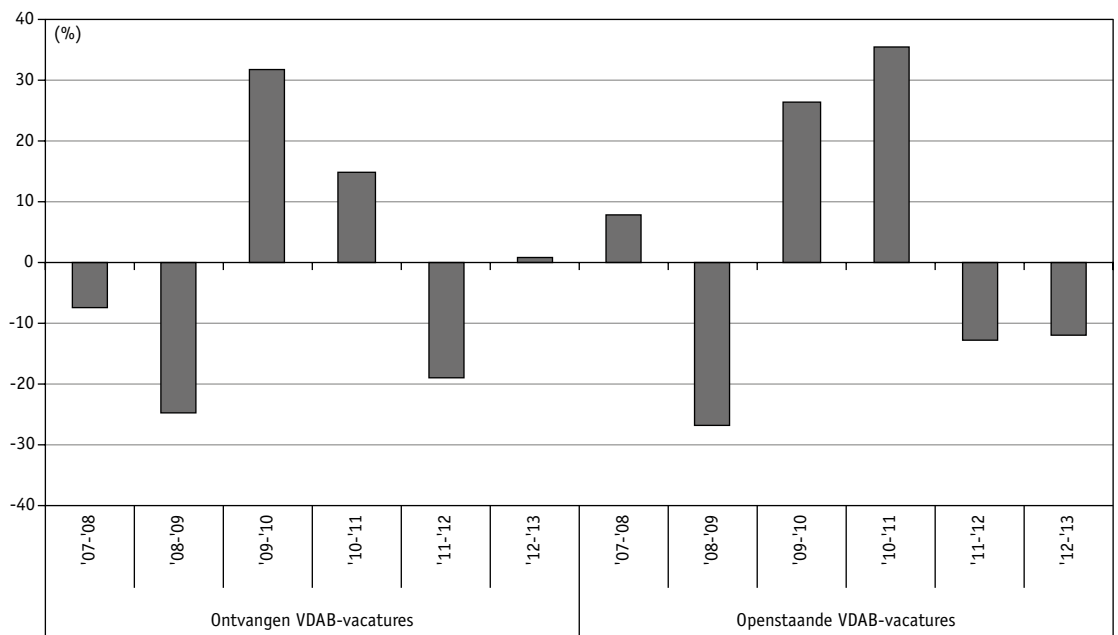
De ontvangen VDAB-vacatures – dit zijn de nieuw geregistreerde vacatures bij VDAB – vertoonden in het derde kwartaal van 2008 reeds een daling (-7,3%) ten opzichte van het derde kwartaal van 2007. De financieel-economische crisis liet zich hier zodoende al vroeg voelen. Tussen 2008 en 2009 zagen we vervolgens het effect van de crisis verder doorwegen, met een daling van bijna een kwart (-24,6%) in het aantal ontvangen vacatures. Kijken we vervolgens nog een jaar verder dan zien we een fikse heropleving in 2010 (+31,7%), die ook in 2011 werd voortgezet (+14,8%). Door de aanhoudende zwakke conjunctuur volgde in 2012 opnieuw een kentering en nam het aantal ontvangen vacatures fors af (-19%). In 2013 treedt echter weer beterschap op. Vergeleken met het derde

kwartaal van 2012 eindigden we in het derde kwartaal van 2013 nagenoeg met een status quo (+0,6%). De openstaande VDAB-vacatures tonen ons de stock (of de voorraad) aan vacatures die op de laatste dag van de maand bij VDAB uitstaan. In figuur 1 rekenen we dit telkens om tot een maandgemiddelde voor het derde kwartaal. Uit de figuur kunnen we aflezen dat de openstaande vacatures in grote lijnen het verloop van de ontvangen vacatures volgen, maar met enige vertraging. Zo zagen we in 2008 nog een stijging van het aantal openstaande

vacatures op jaarbasis (+7,9%), gevolgd door een forse daling in 2009. Vervolgens kenden ook de openstaande vacatures een remonte in 2010 en vooral in 2011. In 2012 volgt er opnieuw een daling die zich ook in 2013 nog verderzet. Terwijl er bij de ontvangen vacatures sprake is van een zeer pril herstel in 2013, krimpt de stock aan vacatures dus nog verder in. Indien de economische groei verder aanwakkert, kunnen we ons in 2014 wellicht ook verwachten aan een toename van het aantal openstaande vacatures.

Figuur 1.

Jaar-op-jaar groei van het gemiddeld aantal ontvangen en openstaande VDAB-vacatures in het derde kwartaal (Vlaams Gewest; 2007-III – 2013-III)



Bron: VDAB (Bewerking Steunpunt WSE)

De vacaturemarkt in een aantal EU15-landen

Uit de bovenstaande analyse bleek de conjunctuurgevoeligheid van de Vlaamse vacaturemarkt. In deze paragraaf trachten we de vaststellingen voor Vlaanderen te kaderen in een Europees perspectief. Bij de gegevensverzameling is echter gebleken dat er weinig geharmoniseerde vacaturedata

beschikbaar zijn. Op dit moment is er dan ook een tekort aan gegevens om de vacaturemarkt vanuit een Europees vergelijkend perspectief systematisch te monitoren. De analyse hieronder is daarom beperkt tot een aantal EU15-landen waarvoor we voldoende gegevens konden raadplegen. Voor de evolutie in ontvangen vacatures maken we gebruik van data van de 'Public Employment Services' zoals gepubliceerd door de Europese Commissie in de

European Vacancy Monitor (zie Europese Commissie, 2013). Voor de evolutie van de vacaturestock maken we gebruik van de door Eurostat geharmoniseerde 'Job Vacancy Statistics'.

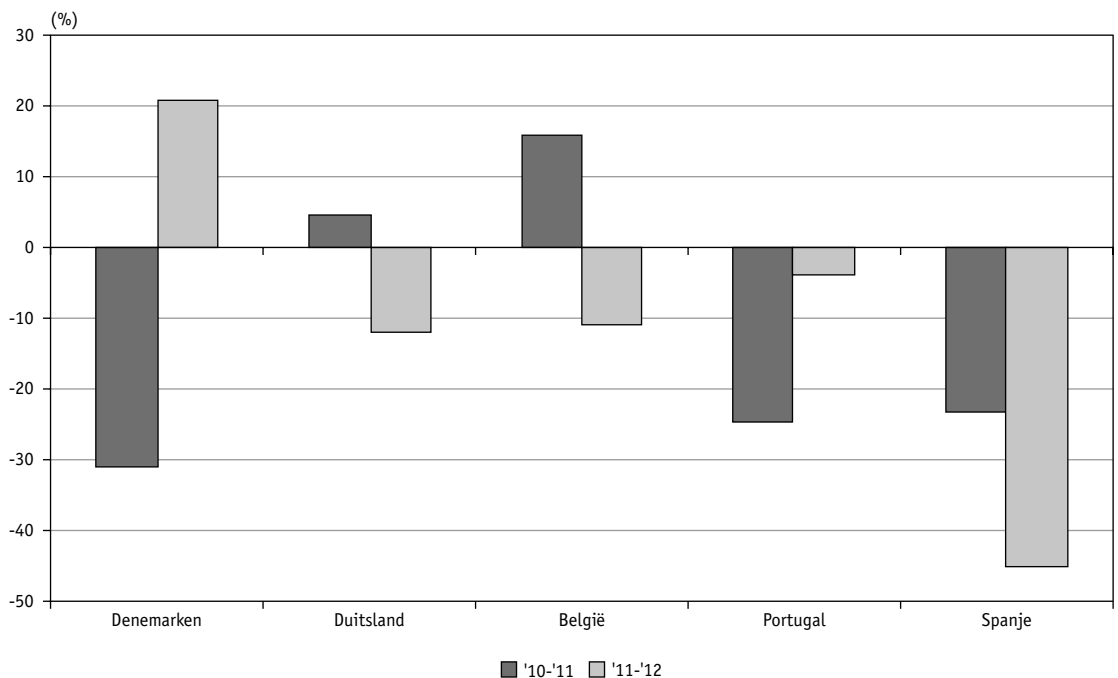
Een blik op de nieuwe instroom van vacatures (de 'ontvangen' vacatures) is dus mogelijk via de data van de Public Employment Services (PES-data). Deze PES-data zijn afkomstig van de diverse publieke bemiddelingsdiensten in Europa en worden door Eurostat samengebracht en gerapporteerd in de European Vacancy Monitor. Doordat de gegevens gebaseerd zijn op nationale of regionale bronnen zijn ze niet volledig vergelijkbaar tussen

de landen onderling. De evolutie in ontvangen vacatures is onder meer afhankelijk van de mate waarin nieuwe vacatures ook effectief bij de bemiddelingsdiensten geplaatst worden. Dit vergt dus enige voorzichtigheid bij het gebruik van de data.

In figuur 2 bekijken we met behulp van de PES-data de jaar-op-jaar groei van het aantal ontvangen vacatures in het derde kwartaal. We doen dit voor de vijf EU15-landen waarvoor we gegevens hebben voor de periode 2010-2012. Naast België bevat deze reeks ook Duitsland, Denemarken, Spanje en Portugal. De landen zijn geordend volgens de evolutie tussen 2011 en 2012.

Figuur 2.

Jaar-op-jaar groei van het aantal ontvangen vacatures bij de publieke bemiddelingsdiensten in het derde kwartaal (Spanje, Duitsland, België, Portugal en Denemarken; 2010-III – 2012-III)



Bron: Data van de Public Employment Services zoals gerapporteerd in de European Vacancy Monitor van de Europese Commissie (Bewerking Steunpunt WSE)

België en Duitsland vallen op doordat het de enige van de beschouwde landen zijn die in het derde kwartaal 2011 een jaargroei in het aantal ontvangen vacatures lieten optekenen. In België was deze groei in lijn met de Vlaamse groeicijfers die we in

figuur 1 zagen, maar wel flink sterker (+15,7%) dan in Duitsland (+4,5%). Kijken we vervolgens naar 2012 dan zien we voor beide landen een daling van het aantal ontvangen vacatures van iets meer dan 10% (-11,2% voor België en -12,1% voor Duitsland).

Ook dit patroon is analoog met dat van het Vlaams Gewest uit figuur 1, zij het dat de krimp in Vlaanderen nog heel wat groter was (-19%). Toch dienen we een kanttekening te plaatsen bij een rechtstreekse vergelijking tussen de VDAB-cijfers voor het Vlaams Gewest en de PES-data die via de Europese Commissie gerapporteerd worden op landenniveau. We stellen immers vast dat het aantal ontvangen vacatures voor België in de Europese rapportering bijna drie maal hoger lag dan de door VDAB ontvangen vacatures voor het Vlaams Gewest (voor het derde kwartaal 2012 gaat het om 172 003 ten overstaande van 61 644 openstaande vacatures). Daar VDAB veruit het grootste bereik heeft van alle publieke bemiddelingsdiensten in België, doet dit vermoeden dat er een andere definitie voor de afbakening van ontvangen vacatures wordt gebruikt. Mogelijk zijn de vacatures voor uitzendopdrachten inbegrepen in de PES-data. Dit dient nog verder uitgeklaard te worden.

In Spanje en Portugal kenden de ontvangen vacatures in de beschouwde periode steeds een negatieve groei. Tussen 2010 en 2011 was de daling in beide landen van dezelfde ordegrootte (-23,3% voor Spanje en -24,9% voor Portugal). Een jaar later wist Portugal daarentegen de schade te beperken (-3,8%), terwijl het aantal ontvangen vacatures in Spanje met bijna de helft terugliep (-45,4%).

Denemarken mag als buitenbeentje beschouwd worden in deze selectie. Het kende de grootste daling in 2011 (-31,3%), maar eveneens de grootste heropleving in 2012 (+20,8%). De instroom van nieuwe vacatures verloopt zodoende erg divers binnen Europa, waarbij het profiel van Duitsland nog het sterkst aansluit bij de Belgische en Vlaamse evolutie.

De stock aan vacatures in de Europese landen bekenen we op basis van de Job Vacancy Statistics (JVS) van Eurostat. In het kader van een Europese verordening (nr. 453/2008) zijn de Europese lidstaten verplicht om vanaf 2010 kwartaalgegevens over het aantal vacatures over te maken aan Eurostat. Een vacature wordt hierbij gedefinieerd als een nieuw gecreëerde, niet-vervulde of binnenkort vrij te komen arbeidsplaats. Een arbeidsplaats komt enkel in aanmerking als vacature indien de werkgever ook van plan is om deze onmiddellijk of in de nabije toekomst in te vullen en daadwerkelijk stappen onderneemt om een geschikte kandidaat te vinden buiten de betrokken onderneming. De vacaturedata worden steeds op kwartaalbasis geregistreerd, maar kunnen afhankelijk van het land

een vrij diverse herkomst kennen (Europese Commissie, 2013). In de meeste landen zijn de data afkomstig van een enquête gehouden bij de lokale vestigingseenheden of werkgevers, waarbij het tijdstip van registratie een specifieke dag binnen het kwartaal of een kwartaalgemiddelde kan zijn. In andere landen, zoals Luxemburg, Tsjechië en Slovenië, gaat het daarentegen om administratieve data. In sommige landen worden kleine werkgevers of kleine sectoren (zoals de agrarische sector) niet mee opgenomen. Het bestaan van deze verschillen in methodologie dient dus steeds in het achterhoofd te worden gehouden bij het analyseren van de resultaten. Een belangrijke meerwaarde van deze statistieken is echter wel dat het concept en de periodiciteit geharmoniseerd werden voor alle lidstaten. Ook in België werd intussen een nieuwe vacature-enquête gelanceerd om aan de Europese vereisten te kunnen voldoen. Tot 2012 werd de kwaliteit van de gegevens echter onvoldoende geacht om de resultaten te publiceren, zodat we voor België nog geen tijdreeks konden opstellen. Vanaf 2013 zijn er wel betrouwbare resultaten voor België beschikbaar. Deze kunnen bij een volgende rapportering meegenomen worden in de analyses.

Voor zes EU15-landen (Finland, Nederland, Portugal, Zweden, Oostenrijk en het VK) konden we een reeks opstellen die de jaar-op-jaar groei weergeeft tussen 2010 en 2013 (telkens op basis van het tweede kwartaal). Dit geven we weer in figuur 3.

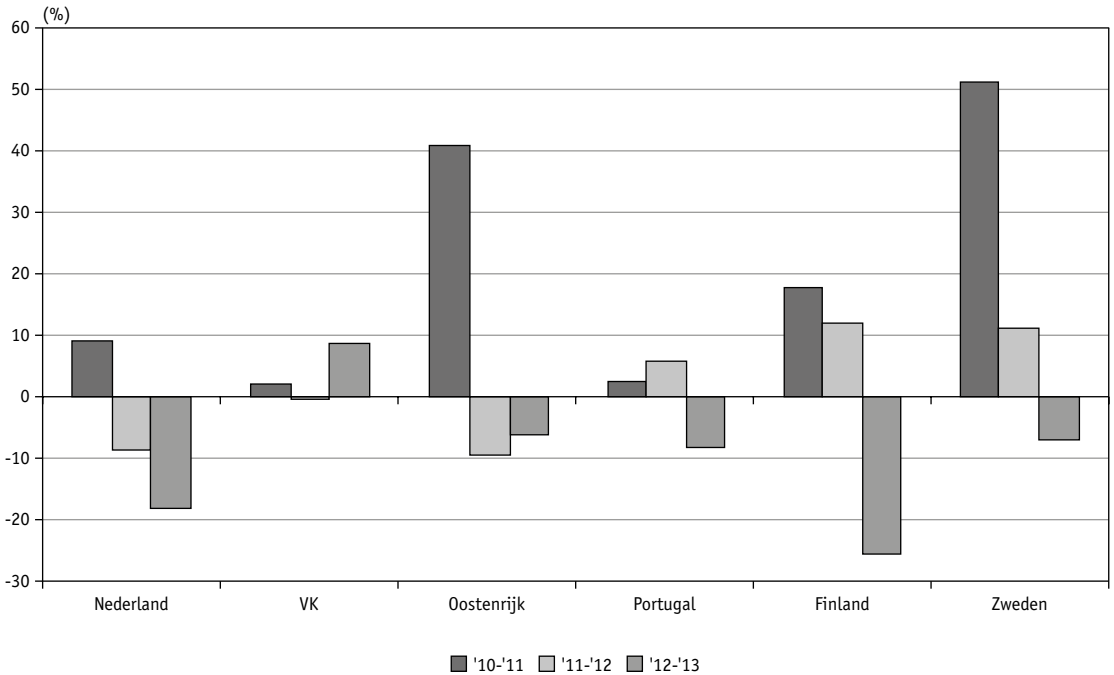
Finland, Portugal en Zweden kenden zowel in 2011 als in 2012 een groei in de stock aan vacatures, en vervolgens een daling in 2013. De toename in 2011 was in Zweden het sterkst (+50,9%). De achteruitgang in 2013 was voornamelijk bij Finland (-25,7%) opmerkelijk.

Nederland en Oostenrijk kenden in 2011 nog een groei die vervolgens omsloeg in een daling gedurende twee jaar. De groei tussen 2010 en 2011 was in Oostenrijk vrij sterk (+40,8%) en het verlies in de daaropvolgende jaren eerder beperkt (respectievelijk -9,7% en -6,4%). Hierdoor liggen de resultaten voor Oostenrijk het sterkst in de lijn van deze van het Vlaams Gewest (figuur 1). Al moeten we hierbij in het achterhoofd houden dat de bron (en het beschouwde kwartaal) verschillend was.

De stock aan vacatures in het VK kende in verhouding tot de andere landen een vrij stabiel verloop: een beperkte stijging (+2%) in 2011, vervolgens ongeveer status quo in 2012 (-0,3%), en daarna opnieuw een groei (+8,4%) in 2013.

Figuur 3.

Jaar-op-jaar groei van de stock aan vacatures in het tweede kwartaal (Nederland, VK, Oostenrijk, Portugal, Finland en Zweden; 2011-II – 2013-II)



Bron: Eurostat Job Vacancy Statistics (Bewerking Steunpunt WSE)

Hoewel we twee uiteenlopende bronnen vergeleken en de analyse beperkt bleef tot een aantal EU15-landen, kunnen we evenwel stellen dat de diverse Europese vacaturemarkten rake klappen kregen als gevolg van de aanhoudend zwakke conjunctuur. In 2011 werd de terugval reeds aangekondigd bij de ontvangen vacatures voor een aantal landen, terwijl de vacaturestock dat jaar nog relatief goed stand hield. In 2012 nam de achteruitgang grotere proporties aan en werden meerdere landen geconfronteerd met een daling van de ontvangen vacatures of van de vacaturestock. In 2013, tot slot, daalde de vacaturestock in de meerderheid van de geselecteerde landen. Dit is een patroon waar ook Vlaanderen niet aan ontsnapt.

'Vervulde vacatures' of aanwervingen in Vlaanderen en Europa

Een andere bron die door de Europese Commissie naar voor wordt geschoven bij de analyse van

de Europese vacaturemarkten is de Labour Force Survey (LFS). De LFS is een steekproefenquête die peilt naar de socio-economische positie van de bevolking in de Europese lidstaten. Deze bron heeft als groot voordeel dat de gegevensverzameling volledig geharmoniseerd verloopt in de verschillende landen waardoor de resultaten onderling vergelijkbaar zijn. Bovendien biedt de LFS een ruim inzicht in de kwalitatieve aspecten van de jobs. In de European Vacancy Monitor wordt de LFS aangewend om de evolutie in het aantal recente aanwervingen op te volgen. Als een respondent in de LFS-enquête aangeeft minder dan drie maanden aan de slag te zijn in de huidige loontrekkende job, dan betreft het een nieuwe aanwerving.

Het aantal nieuwe aanwervingen wordt naar voor geschoven als proxy voor het aantal 'vervulde vacatures'. Het kan hierbij gaan om de vervulling van een nieuw gecreëerde job (uitbreidingsvacature), maar evengoed om de vervanging van een uitgestroomde werknemer (vervangingsvacature). Een toename

(afname) van het aantal nieuwe aanwervingen kan dus zowel een tewerkstellingsgroei (-krimp) reflecteren, als een toename (afname) van de arbeidsmobiliteit of het globale personeelsverloop.

We spreken hierbij van een proxy omdat een aanwerving en een vervulde vacature niet steeds hetzelfde betekenen. Zo kan er iemand worden aangeworven terwijl er toch geen vacature voor de functie was uitgeschreven. Belangrijk is ook dat deze proxy enkel de vervulde vacatures betreft. Deze indicator geeft dus geen inzicht in de niet-vervulde vacatures, noch in de algemene vacatuemarkt. Het belang ervan zit vooral in de kwalitatieve uitdieping die mogelijk is met LFS. Deze bron laat toe om de nieuwe aanwervingen in te delen volgens het kwalificatieniveau van jobs en het onderwijsniveau van de nieuwe werknemers. Dit wordt verder uitgewerkt en toegelicht in later onderzoek. Bovendien kunnen de aanwervingen ook in een breder perspectief geplaatst worden door ze te vergelijken met het totaal aantal loontrekkenden of met de populatie van werklozen. Hieruit kunnen we eveneens een kraptemaat afleiden.

Hieronder bespreken we de evolutie van de recente aanwervingen, van het aanwervingspercentage en van een geharmoniseerde kraptemaat. Dit doen we aan de hand van data voor de Belgische gewesten en de EU15 (zonder Luxemburg). Luxemburg ontbreekt omdat de beperkte steekproefomvang bij bepaalde analyses de betrouwbaarheid in het gedrag brengt. Merken we tot slot nog op dat we bij een verdeling van de aanwervingen over de gewesten uitgaan van de woonplaats van de nieuw aangeworven werknemers, en dus niet van de plaats waar de job uitgevoerd wordt (zie verder).

Evolutie

Tabel 1 toont ons de jaarlijkse procentuele groei van het aantal nieuwe aanwervingen tussen 2008 en 2011. Een index, waarbij het niveau van 2008 wordt gelijkgesteld aan 100, geeft ook aan in welke mate het aantal aanwervingen en het totaal aantal werknemers in 2011 afwijkt van het niveau in 2008. De meeste landen lieten tijdens de beschouwde periode eenzelfde patroon optekenen. Tussen 2008 en 2009 kende het aantal aanwervingen bijna steeds een daling om vervolgens in de twee daaropvolgende jaren (gedeeltelijk) te herstellen.

In het Brussels Hoofdstedelijk Gewest lag de daling in het aantal aanwervingen tussen 2008 en 2009 erg hoog. Met -27,7% ging het, samen met Ierland, om de sterkste daling. In het Waals Gewest was de daling tussen 2008 en 2009 eerder beperkt (-12,7%) in vergelijking met de EU15-landen, maar ook het herstel was in de daaropvolgende jaren (respectievelijk +6% en +6,2%) gering. De aanwervingen in het Vlaams Gewest daarentegen kenden wel een forsere terugslag tussen 2008 en 2009 (-19,9%), maar ook de remonte erna was veel sterker. Vooral tussen 2010 en 2011 steeg het aantal aanwervingen flink (+16,5%) in het Vlaams Gewest.

Beschouwen we de globale periode 2008-2011 dan blijkt dat Griekenland met de laagste index van het aantal aanwervingen eindigde, zijnde 75,3. Er waren in Griekenland met andere woorden in 2011 quasi 25% minder aanwervingen dan in 2008. Ook Spanje en Ierland eindigden in 2011 met een index van minder dan 80. In deze drie landen bleef ook de index van het aantal werknemers nog ver onder het niveau van 2008.

Gemiddeld genomen, slaagde de EU15 (zonder Luxemburg) er net niet in om het tewerkstellingsniveau van 2008 weer te evenaren in 2011 (index 98,2). Wat de aanwervingen betreft, was de achterstand ten opzichte van 2008 nog groter (index 91). Het Vlaams Gewest deed het dan heel wat beter. Terwijl de tewerkstelling anno 2011 het niveau van 2008 overschreed (index 101,2), werd ook bij de aanwervingen terug aangesloten bij het precrisisniveau (index 98,4). Eenzelfde patroon vinden we terug in Wallonië en België.

Wat het aantal aanwervingen betreft, wisten enkel Zweden, Nederland, Oostenrijk en Portugal een hogere index te bekomen. Deze laatste drie landen lieten zelfs een index van meer dan 100 optekenen en kenden met andere woorden meer aanwervingen in 2011 dan in 2008. In Nederland en Portugal ging de stijging van het aantal aanwervingen echter gepaard met een nettodaling van het aantal werknemers in dezelfde periode (index van respectievelijk 96,2 en 96,6). De toename van het aantal aanwervingen reflecteert in deze landen dus gezinszins een sterke tewerkstellingsgroei, maar wel een toenemend belang van het personeelsverloop (zie ook Europese Commissie, 2013). Ook in Oostenrijk nam het globale personeelsverloop toe, en was de groei-index van het aantal aanwervingen (index 104,4) hoger dan deze van het aantal werknemers (index 101,3).

Tabel 1.

Evolutie van het aantal nieuwe aanwervingen en van het totaal aantal werknemers (Belgische gewesten en EU15 zonder Luxemburg; 2008-2011)

	Nieuwe aanwervingen				Totaal werknemers
	Evolutie '08-'09	Evolutie '09-'10	Evolutie '10-'11	2011 t.o.v. 2008	2011 t.o.v. 2008
	(%)	(%)	(%)	(index 2008 = 100)	(index 2008 = 100)
Griekenland (GR)	7,8	-14,2	-18,6	75,3	88,3
Spanje (ES)	-18,6	-3,4	-0,4	78,4	90,7
Ierland (IE)	-27,7	7,1	3,2	79,9	86,3
Italië (IT)	-20,1	4,9	0,0	83,8	98,8
Denemarken (DK)	-16,1	-1,3	1,2	83,8	94,5
Brussels H. Gewest (BRU)	-27,7	8,9	15,4	90,8	102,7
EU15 (zonder Luxemburg)	-16,8	8,5	0,8	91,0	98,2
Frankrijk (FR)	-16,0	5,9	2,4	91,0	97,6
Verenigd Koninkrijk (VK)	-18,7	11,7	1,7	92,3	100,3
Finland (FI)	-16,0	5,8	5,7	93,9	96,9
Duitsland (DE)	-14,8	16,4	-3,5	95,7	101,6
België (BE)	-18,9	6,0	13,3	97,4	101,3
Waals Gewest (WAL)	-12,7	6,0	6,2	98,2	101,2
Vlaams Gewest (VL)	-19,9	5,5	16,5	98,4	101,2
Zweden (SE)	-14,5	12,4	4,0	99,9	101,0
Nederland (NL)	-20,7	27,0	1,1	101,8	96,2
Oostenrijk (AT)	-10,3	14,2	2,0	104,4	101,3
Portugal (PT)	-12,5	2,9	19,7	107,8	96,6

Noten: Een nieuwe aanwerving = een werknemer die minder dan drie maanden geleden gestart is in de huidige loontrekkende job.

Bron: LFS (Bewerking Steunpunt WSE)

Aanwervingspercentage

In figuur 4 gaan we dieper in op de notie van de aanwervingen door ze te confronteren met het totaal aantal loontrekkenden. Op deze wijze wordt een maat van arbeidsmobiliteit weergegeven. We krijgen immers zicht op het aandeel van alle loontrekkenden die recent gestart zijn in de huidige job. Het gaat hierbij zowel om niet-werkenden die doorgestroomd zijn naar een job, als om werknemers die jobmobiel zijn. We kunnen de nieuwe aanwervingen ook omschrijven als het aandeel van alle loontrekkende posities dat in een bepaalde periode nieuw ingevuld werd. Deze nieuwe aanwervingen omvatten zowel nieuw gecreëerde jobs als aanwervingen ter vervanging van uitgestroomde werknemers. Een stijging in het aanwervingspercentage wijst op een toenemende dynamiek op de

arbeidsmarkt. Dit betekent niet noodzakelijk dat de jobcreatie weer aantrekt, maar kan ook een hoger niveau van personeelsverloop reflecteren.

De balkjes in figuur 4 geven het aandeel aanwervingen ten opzichte van de totale populatie loontrekkenden anno 2011 weer, de streepjes het aandeel in 2008 en 2009. Dit laat toe om verschillen in het aandeel aanwervingen doorheen de crisis op te volgen. Anno 2011 kende Zweden het hoogste percentage nieuwe aanwervingen ten opzichte van de totale populatie loontrekkenden. Gemiddeld 10,6% van de Zweedse werknemers was tijdens de voorbije drie maanden gestart in de huidige betrekking. Ook in Finland (9,9%) en Denemarken (9,1%) lag het aandeel aanwervingen boven de 9%. De posities van deze landen reflecteren het hoge niveau van arbeidsmobiliteit in de Scandinavische landen (zie ook Andersen et al., 2008).

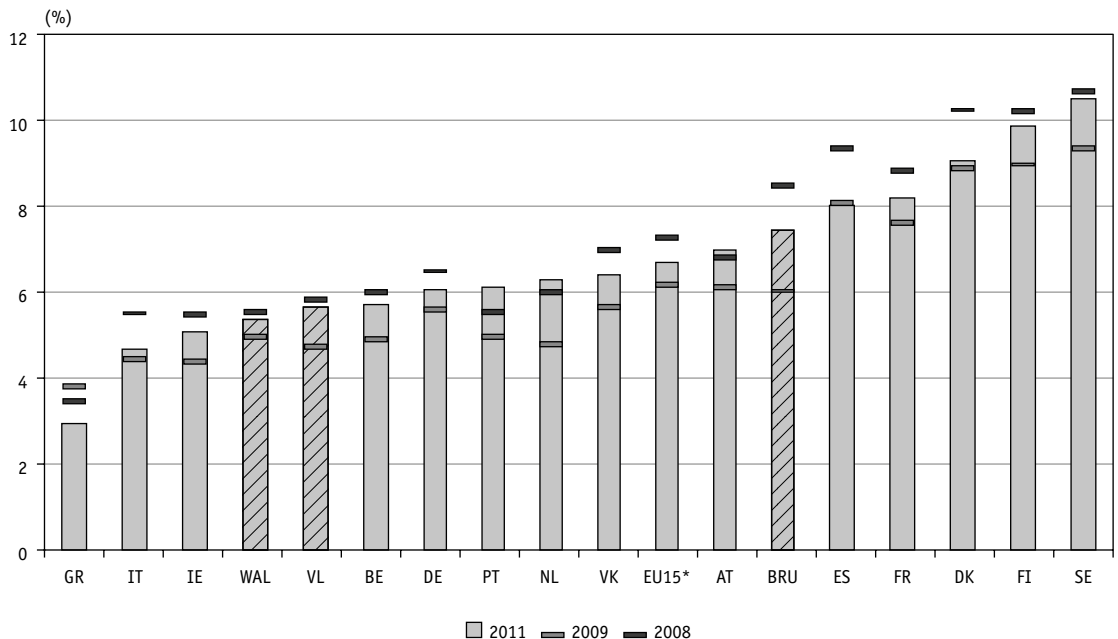
Van de Belgische gewesten scoorde het Brussels Hoofdstedelijk Gewest het hoogst, met een aandeel van 7,5%. Hiermee kwam het ook boven het EU15-gemiddelde (6,7%) uit. Het Vlaams en Waals Gewest kwamen lager uit. Met respectievelijk 5,7% en 5,4% lieten ze erg gelijkaardige aandelen optekenen. Deze gewesten situeerden zich samen met België (5,7%) aan de 'onderkant' van de ranking tussen andere landen met een laag aanwervingspercentage. Dit beeld bevestigt de globaal lage arbeidsmobiliteit op de Vlaamse en Belgische arbeidsmarkt (zie ook Booghmans, Sels & Herremans, 2008). Enkel landen als Griekenland (2,9%), Italië (4,7%) en Ierland (5,1%) kenden anno 2011 een nog lager percentage aanwervingen ten opzichte van de totale populatie loontrekkenden. Zoals we aan de hand van de streepjes in figuur 4 kunnen zien, kenden de meeste landen of regio's,

op Griekenland na, een daling van het aandeel nieuwe aanwervingen tussen 2008 en 2009. Door het uitbreken van de economische crisis en het stilvallen van de jobcreatie, viel eveneens het aandeel aanwervingen terug op een lager niveau. In quasi alle landen kwam er vervolgens een herstel waardoor het aanwervingspercentage in 2011 in de meeste landen boven het niveau van 2009 uitsteeg.

Het Vlaams Gewest volgde dit patroon eveneens. Tussen 2008 en 2009 daalde het aandeel aanwervingen (van 5,8% tot 4,7%), waarna in 2011 (met 5,7%) het niveau van 2008 bijna opnieuw werd bereikt. Ook in het Waals Gewest en België was de daling van 2009 bijna weggewerkt in 2011. Het Brussels Hoofdstedelijk Gewest zat in 2011 echter nog een procentpunt onder het hoge niveau van 2008 (8,5%).

Figuur 4.

Aandeel nieuwe aanwervingen ten opzichte van het totaal aantal loontrekkenden (Belgische gewesten en EU15 zonder Luxemburg; 2008, 2009 en 2011)



Noten: – Voor een legende bij de landencodes verwijzen we naar tabel 1.
 – EU15* bevat alle landen uit de EU15 met uitzondering van Luxemburg.
 – Een nieuwe aanwerving = een werknemer die minder dan drie maanden geleden gestart is in de huidige loontrekkende job.

Bron: LFS (Bewerking Steunpunt WSE)

Portugal, Nederland en Oostenrijk vallen op doordat het aanwervingspercentage er in 2011 hoger lag dan in 2008. De dynamiek op deze arbeidsmarkten is dus toegenomen. Zoals hoger reeds aangehaald, reflecteert dit met name in Portugal en Nederland niet zozeer een herneming van de tewerkstellingsgroei, maar eerder een toename van het globale personeelsverloop.

Krapte

De aanwervingsgegevens laten ook toe om op Europees niveau een maatstaf van krapte uit te drukken. Hiervoor spiegelen we ons eveneens aan de rapportering van de Europese Commissie (2013) en zetten we het aantal werklozen af tegenover het aantal aanwervingen. Op deze wijze komen we te weten hoeveel werklozen er globaal beschikbaar zijn in verhouding tot het aantal recente aanwervingen en krijgen we een indicatie van de relatieve moeilijkheidsgraad om een vacature ingevuld te krijgen. Vanuit het standpunt van de werklozen bekeken, geeft deze ratio inzicht in de relatieve 'concurrentie' tussen werklozen voor de beschikbare jobs (Europese Commissie, 2013).

Het aantal recente aanwervingen is geschikt als noemer voor een kraptemaatstaf, daar het de nood aan arbeidskrachten op korte termijn redelijk goed weergeeft. Toch valt het op te merken dat de vacaturemarkt slechts gedeeltelijk omvat wordt in deze ratio, aangezien enkel gekeken wordt naar de recente aanwervingen of 'vervulde vacatures' en er dus geen rekening wordt gehouden met de beschikbaarheid van de niet-vervulde vacatures. Aan de andere kant wordt ook de arbeidsreserve vrij eng gedefinieerd op basis van de criteria van de International Labour Organisation (ILO). Enkel de werklozen die actief op zoek zijn naar een job en onmiddellijk beschikbaar zijn, worden in rekening genomen. Sourbron, Herremans en Sels (2013) stelden echter vast dat de potentiële arbeidsreserve veel ruimer is dan de officiële werkloosheid laat uitschijnen.

Een hoge ratio duidt op een grote hoeveelheid beschikbare werklozen per recente aanwerving, een lage ratio geeft daarentegen een situatie van krapte aan waarbij het aantal werklozen per recente aanwerving beperkt is. Belangrijk is op te merken dat het hier gaat om een zuiver kwantitatieve kraptemaat. De ratio biedt met andere woorden

geen aanduiding van kwalitatieve tekorten of kwalificatiemismatches op de arbeidsmarkt. In verder onderzoek gaan we dieper in op deze kwalificatiemismatch en trachten we zicht te krijgen op de afstemming tussen de kwalificatievereisten bij recente aanwervingen en het opleidingsniveau van de werklozenpopulatie.

In figuur 5 geven we de globale kraptemaatstaf weer voor EU15 en de Belgische gewesten en dit voor 2011 (de balkjes), 2009 en 2008 (beide weergegeven aan de hand van streepjes).

In 2011 was er in zowel Oostenrijk (0,7), Nederland, Zweden als het Vlaams Gewest (telkens een ratio van 0,9) steeds minder dan één werkloze per recente aanwerving beschikbaar. Vlaanderen plaatst zich hiermee tussen de Europese landen met de laagste ratio's en zodoende de hoogste krapte volgens deze meting. In 2008 werden in deze gebieden eveneens lage ratio's en dus hoge kraptes opgetekend, met ratio's tussen de 0,6 (Nederland) en 0,8 (Vlaams Gewest). De crisis zorgde daarna kortstondig voor enige ademruimte.

In het Vlaams Gewest werd anno 2011 het krapteniveau van 2008 bijna opnieuw geëvenaard. Op basis van VDAB-gegevens stelt ook Vanderbiesen (2013) vast dat de krapte op de Vlaamse arbeidsmarkt in 2011 opnieuw het precrisisniveau bereikt had, om daarna opnieuw af te nemen.

In het Waals en Brussels Hoofdstedelijk Gewest was de globale krapte in 2011 met 2,3 en 3,3 werklozen per aanwerving beduidend minder nijpend. Dit is vooral te verklaren door de hoge algemene werkloosheid in deze regio's. In Brussel wordt het niveau van deze ratio allicht ook enigszins overschat doordat we de aanwervingen verdelen over de gewesten op basis van de woonplaats van de werknemers. Gezien de grote pendelstromen vanuit Vlaanderen en Wallonië naar het hoofdstedelijk gewest, wordt een deel van de nieuw aangeworven Vlamingen en Walen wellicht tewerkgesteld in een Brusselse bedrijfsvestiging. Dit komt niet tot uiting in de indicator waardoor de aanwervingen in Brusselse bedrijfsvestigingen onderschat worden, met als gevolg een overschatting van de ratio werklozen per aanwerving. Omgekeerd betekent dit ook een onderschatting van de Vlaamse en Waalse ratio.

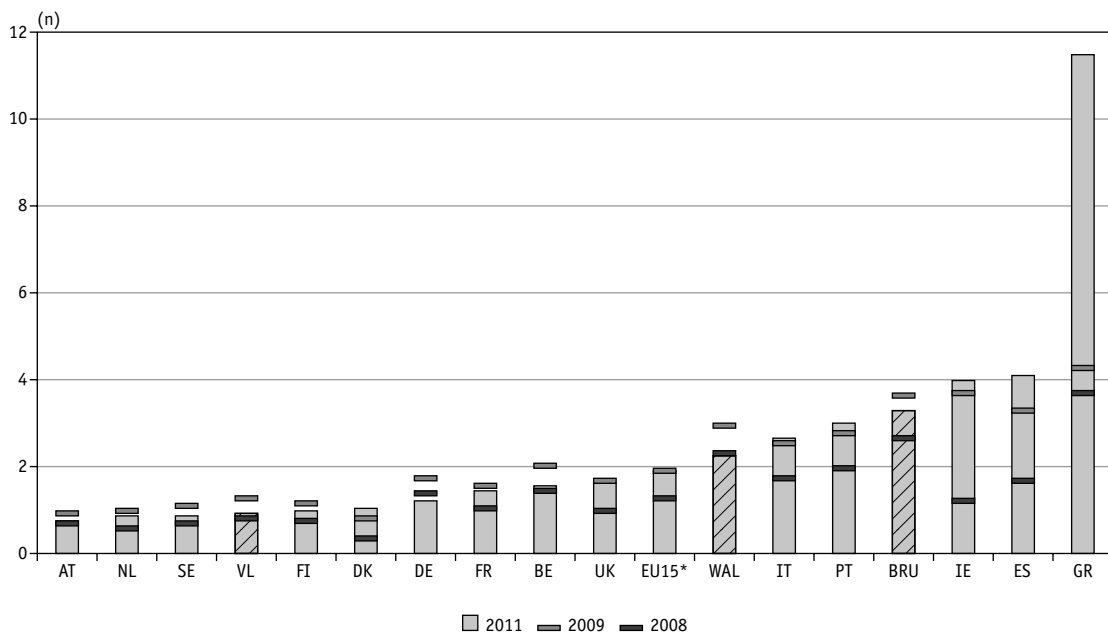
Het Brussels Hoofdstedelijk Gewest behoort volgens deze globale kraptemaat tot de achterhoede. Enkel Ierland (4), Spanje (4,1) en Griekenland (11,5) kenden een nog lagere krapte (of hogere

ratio), en zodoende meer werklozen per recente aanwerving. De evolutie van deze laatste drie landen is opmerkelijk. De krapte is er sinds 2008 onophoudelijk afgenomen, met zodus steeds meer werklozen per aanwerving. Dit is het resultaat van twee verschillende effecten. Zoals we eerder zagen in tabel 1 daalde het aantal nieuwe aanwervingen

(de noemer) in deze landen met minstens 20% tussen 2008 en 2011. Bovendien steeg de werkloosheid (de teller) er ook met minstens 90% over dezelfde periode. Het gezamenlijk resultaat van deze krachten is haast hallucinant, vooral in Griekenland waar er in 2011 maar liefst 11 keer meer werklozen dan recente aanwervingen waren.

Figuur 5.

Aantal (ILO-)werklozen in verhouding tot het aantal nieuwe aanwervingen (Belgische gewesten en EU15 zonder Luxemburg; 2008, 2009 en 2011)



- Noten:**
- Voor een legende bij de landencodes verwijzen we naar tabel 1.
 - EU15* bevat alle landen uit de EU15 met uitzondering van Luxemburg.
 - Een nieuwe aanwerving = een werknemer die minder dan drie maanden geleden gestart is in de huidige loontrekkende job.
- Bron:** LFS (Bewerking Steunpunt WSE)

Synthese en conclusie

De Vlaamse vacaturemarkt heeft de laatste jaren een grillig parcours gekend, met forse dalingen en felle remontes ten gevolge van de financieel-economische crisis. Uit de analyse van Europese gegevens blijkt dit eveneens het geval in de andere bestudeerde landen. Als gevolg van de aanhoudend zwakke conjunctuur kregen de diverse Europese vacaturemarkten in 2012 en 2013 opnieuw rake

klappen. Dit is een patroon waar ook Vlaanderen niet aan ontsnapt.

Omdat er op Europees niveau slechts weinig ‘echte’ vacaturestatistieken beschikbaar zijn, maken we gebruik van de Labour Force Survey voor een analyse van de ‘recente aanwervingen’. Deze notie gebruiken we als proxy voor het aantal vervulde vacatures. Hierbij moeten we rekening houden dat deze indicator geen inzicht biedt in de niet-vervulde vacatures en dus ook niet in de totale vacaturemarkt.

Het belang ervan zit vooral in de geharmoniseerde gegevens en in de kwalitatieve uitdieping die mogelijk is met de Labour Force Survey.

Op basis van de evolutie van de recente aanwervingen, stellen we eveneens vast dat de meeste landen eenzelfde patroon laten optekenen. Tussen 2008 en 2009 kende het aantal aanwervingen bijna steeds een daling om vervolgens in 2010 en 2011 (gedeeltelijk) te herstellen. Voor 2012 en 2013 zijn nog geen gegevens beschikbaar.

In vergelijking met het EU15-gemiddelde kende het aantal aanwervingen in het Vlaams Gewest een forse terugslag tussen 2008 en 2009, maar ook de remonte erna was veel sterker. Dit patroon reflecteert wellicht de sterke gevoeligheid van de open Vlaamse economie voor conjuncturele tendensen. Door de forse stijging van het aantal aanwervingen in 2011 werd het niveau van 2008 bijna opnieuw geëvenaard in Vlaanderen. Enkel in Zweden, Nederland, Oostenrijk en Portugal oversteeg het aantal nieuwe aanwervingen in 2011 het niveau van 2008. In Nederland en Portugal ging dit echter gepaard met een nettodaling van het aantal werknemers in dezelfde periode, wat betekent dat vooral het personeelsverloop er toegenomen is.

We keken ook naar het aandeel nieuwe aanwervingen binnen de totale loontrekkende populatie. Dit levert voor de gewesten en de verschillende landen een 'aanwervingspercentage' op dat uitdrukt hoeveel procent van de werknemers recent aangeworven is. Deze indicator omvat zowel de groei in de tewerkstelling als de mate van arbeidsmobiliteit in de betreffende regio's en landen. Met een aanwervingspercentage van 5,7% situeerde het Vlaams Gewest zich samen met België aan de 'onderkant' van de ranking tussen andere landen met een laag aanwervingspercentage. Dit beeld bevestigt de globaal lage arbeidsmobiliteit op de Vlaamse en Belgische arbeidsmarkt. Enkel landen als Griekenland, Italië en Ierland kenden anno 2011 een nog lager aanwervingspercentage. De Scandinavische landen, met een sterk ontwikkelde transitionele arbeidsmarkt, kenden de hoogste aanwervingspercentages van om en bij de 10%.

De aanwervingsgegevens laten ook toe om op Europees niveau een maatstaf van krapte uit te drukken. Hiervoor zetten we het aantal (ILO-)werklozen af tegenover het aantal aanwervingen. Een hoge ratio duidt op een grote hoeveelheid beschikbare werklozen per recente aanwerving, een lage ratio

geeft daarentegen een situatie van krapte aan waarbij het aantal werklozen per recente aanwerving beperkt is. Het aantal recente aanwervingen geeft de nood aan arbeidskrachten op korte termijn redelijk goed weer, maar blijft een partiële maat omdat we geen zicht hebben op de niet-gevulde vacatures. Belangrijk om op te merken is ook dat het hier gaat om een zuiver kwantitatieve kraptemaat, die geen aanduiding geeft van concrete mismatches op de arbeidsmarkt.

Anno 2011 kenden Oostenrijk, Nederland, Zweden en het Vlaams Gewest elk minder dan één werkloze per recente aanwerving. Het Vlaams Gewest plaatst zich hiermee tussen de Europese landen met de laagste ratio's, of de hoogste krapte volgens deze meting. Bovendien evenaarde Vlaanderen in 2011 nagenoeg het krapteniveau van 2008. Eerder bleek ook al op basis van VDAB-gegevens dat de krapte op de Vlaamse arbeidsmarkt in 2011 opnieuw het precisisniveau bereikt had.

De gegevens die we in dit artikel aanwendden om de Vlaamse vacaturemarkt in een breder Europees perspectief te plaatsen, blijken in grote lijnen de gekende patronen te bevestigen. In 2011 was de Vlaamse vacaturemarkt grotendeels hersteld van de economische crisis en kwam ook de algemene krapte weer sterk naar voor. Op basis van de Europese vergelijking kunnen we stellen dat de typering van een Vlaamse vacaturemarkt met een snelle recuperatie na de crisis en een hoog krapteniveau vooral aansluit bij de tendensen die we op de Oostenrijkse en Zweedse vacaturemarkten konden vaststellen.

Stijn Braes

Wim Herremans

Steunpunt Werk en Sociale Economie

Bibliografie

- Andersen, T., Henrik Haahr, J., Eggert Hansen, M., & Holm-Pedersen, M. (2008). *Job Mobility in the European Union: Optimising its Social and Economic Benefits. Final report*. Danish Technological Institute.
- Booghmans, M., Sels, L., & Herremans, W. (2008). Het meten van mobiliteit op de arbeidsmarkt. *Over.Werk. Tijdschrift van het Steunpunt WSE*, 18(3-4), 122-128. Leuven: Steunpunt Werk en Sociale Economie / Uitgeverij Acco.

- Europese Commissie. (2013). *European Vacancy Monitor*. Nr. 10, September 2013. Brussel.
- Herremans, W., Braes, S., Sels, L., & Vanderbiesen, W. (2011). Knelpunteconomie in het vizier. Naar een boordtabel over vacatures, arbeidsmarktkrapte en knelpunten. *Over.Werk. Tijdschrift van het Steunpunt WSE*, 21(1), 10-37. Leuven: Steunpunt Werk en Sociale Economie / Uitgeverij Acco.
- Sourbron, M., Herremans, W., & Sels, L. (2013). *De potentiële arbeidsreserve in Vlaanderen in kaart gebracht*. WSE Report. Leuven: Steunpunt Werk en Sociale Economie.
- Vanderbiesen, W. (2013). Heropleving Vlaamse arbeidsmarkt blijft (voorlopig) uit. *Over.Werk. Tijdschrift van het Steunpunt WSE*, 23(4), 8-19. Leuven: Steunpunt Werk en Sociale Economie / Uitgeverij Acco.
- Zimmer, H. (2012). Mismatches op de arbeidsmarkt. *Economisch tijdschrift*, september 2012, 59-73. Brussel: Nationale Bank van België.

Noten

1. Het gaat hier om VDAB-vacatures voor het Normaal Economisch Circuit (NEC) zonder uitzendopdrachten.