

# De Vlaamse arbeidsmarkt in 2020. Projecties van werkzaamheid en vervangingsvraag

*In deze bijdrage brengen we een update van de uitkomsten van het projectiemodel werkzaamheid dat door het Steunpunt WSE is ontwikkeld. Na een toelichting van het model geven we een overzicht van de geprojecteerde werkzaamheidsgraden in 2020 en confronteren we deze projecties met de Vlaamse en Belgische doelstellingen. In een tweede deel staan we uitgebreid stil bij de vervangingsvraag, in dit artikel ingevuld als de netto-uitstroom van 50-plussers uit werk. Aan de hand van een visuele voorstelling bespreken we de factoren achter de reële én verwachte stijging van de vervangingsvraag. Tot slot rekenen we uit wat de werkzaamheidsprojecties impliceren voor de toekomstige evolutie van de economische afhankelijkheidsratio, die uitdrukt voor hoeveel niet-werkenden honderd werkenden moeten instaan.*

## Het projectiemodel werkzaamheid

Voorspellingen, ramingen, simulaties, prognoses, verwachtingen, vooruitzichten, ... de noemers waaronder uitspraken over de toekomst worden verpakt (en verkocht), zijn bijna even uiteenlopend als deze vooruitblikken zelf. Het Steunpunt WSE houdt het op 'projecties'. Zo projecteren we onder andere werkzaamheidsgraden tot 2020. Een woordkeuze, zo hopen we, die gebruikers ook zonder verdere duiding doet aanvoelen wat de status is van de cijfers die we jaarlijks lanceren. Aangezien deze bijdrage helemaal rond projectieresultaten draait, willen we aan het begin van dit artikel toch graag een keer expliciet stellen dat

ons projectiemodel werkzaamheid geen 'voorspellingen' oplevert in de gangbare zin van het woord. Het projectiemodel berekent de impact van de gemaakte veronderstellingen zonder een uitspraak te doen over de waarschijnlijkheid van het resultaat. Er gaan dus geen statistische modellen of probabiliteitsberekeningen achter schuil. Onze projectie is geen boude (en zelfs geen bescheiden) uitspraak over wat de toekomst brengen zal, maar een zakelijke 'wat als'-rekenoefening. De 'als' in deze 'wat als' wordt geëxpliciteerd in een scenario. Zo'n scenario is geen visionair toekomstverhaal, wel een invulling van de centrale modelassumpties, een set van hypothesen over de toekomst die we in het model inbrengen om tot een concreet projectieresultaat te kunnen komen.

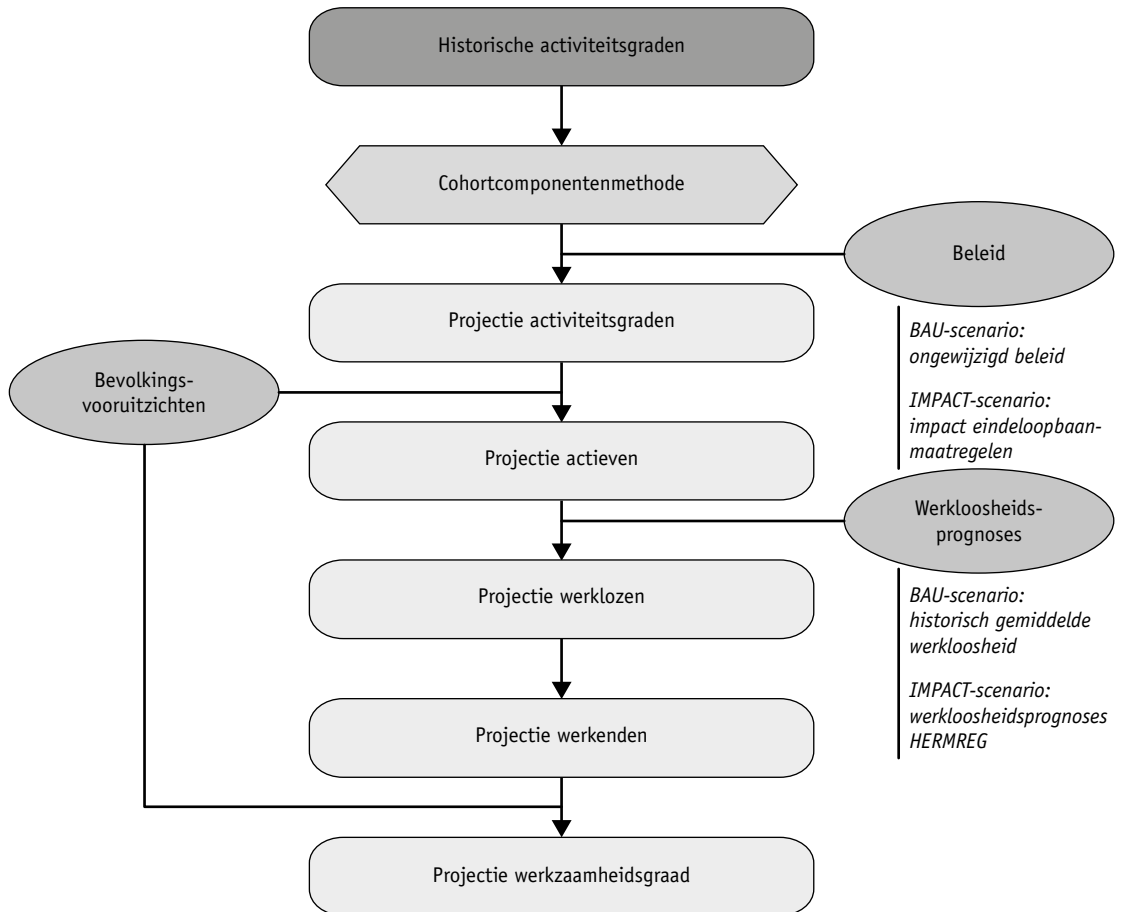
Tot zover de 'disclaimer'. Figuur 1 geeft een overzicht van de stappen in het door het Steunpunt WSE ontwikkelde projectiemodel werkzaamheid (zie Theunissen en Herremans (2012) voor meer details). Eerst projecteren we via de cohortcomponentenmethode toekomstige activiteitsgraden, op basis van historische activiteitsgraden en recente evoluties op het vlak van beroepsactiviteit. We berekenen deze graden voor vijfjarige leeftijdsklassen van mannen of vrouwen in een bepaald gewest. Aan de hand van de bevolkingsvooruitzichten van het Federaal Planbureau (FPB & ADSEI, 2013) rekenen we deze deelgraden om naar aantallen

beroepsactiviteiten. In een tweede fase brengen we prognoses in over de evolutie van de globale werkloosheidsgraad. Na een omrekening naar deelgraden werkloosheid kunnen we per cel aantallen

werklozen en werkenden afleiden. Na aggregatie en deling van het aantal werkenden door het bevolkingstotaal krijgen we de geprojecteerde werkzaamheidsgraad voor de selectie in kwestie.

**Figuur 1**

Het projectiemodel werkzaamheid en de invulling van het BAU- en IMPACT-scenario



**Bron:** Steunpunt WSE

Figuur 1 geeft ook de kern weer van de twee scenario's waarover we in dit artikel rapporteren. Het BAU-scenario staat voor 'business as usual': de bevolking evolueert volgens de bevolkingsvoorzichten van het FPB, activiteitsgraden evolueren in de nabije toekomst zoals ze dit tijdens de voorbije jaren deden (cohort-effecten worden doorerekend), en de werkloosheid stabiliseert op het

niveau van de afgelopen vijf jaar. 'BAU' impliceert dus geen stilstand: de cohortcomponentenmethode reproduceert recente trends in beroepsactiviteit doorheen de projectieperiode. Het impliciete conjunctuurvoorzicht in het BAU-scenario is er wel één van status quo: de werkloosheid wordt gefixeerd op het gemiddelde van de jaren 2008 tot en met 2012.

Het IMPACT-scenario verrekent eveneens cohorte-effecten en verwachte demografische ontwikkelingen, maar neemt ook de geraamde impact van eindeloopbaanmaatregelen op de activiteitsgraden van 55-plussers mee. Een ander verschil met BAU situeert zich in de gehanteerde hypothese over de evolutie van de werkloosheid: hier geen stabilisatie op het recente peil, maar wel inbreng van expliciete werkloosheidsvooruitzichten die afgeleid zijn uit een econometrisch model. Concreet neemt het IMPACT-scenario de verwachte evoluties in de werkloosheidsgraad uit de regionale economische vooruitzichten (HERMREG) over (FPB, BISA, SVR, & IWEPS, 2013).

Het hoofddoel van het projectiemodel werkzaamheid is het becijferen van het aantal werkenden in een toekomstig jaar en van het aandeel van deze groep in de bevolking op arbeidsleeftijd (de

werkzaamheidsgraad). Na projectie van deze centrale indicatoren kunnen we echter nog een aantal andere beleidsrelevante statistieken berekenen. Na een bespreking van de werkzaamheidsprojecties besteden we in deze bijdrage aandacht aan de voorname uit het model afgeleide indicatoren: de afstand van de projecties tot de Vlaamse en Belgische werkzaamheidsdoelstellingen, de vervangingsvraag en de economische afhankelijkheidsratio.

## **Projecties van werkzaamheid, werkenden en afstand tot de doelen**

De projecties die we in dit artikel rapporteren, dateren van oktober 2013. Tabel 1 geeft een overzicht van de gebruikte bronnen.

**Tabel 1.**

Databestanden en publicaties gebruikt voor de werkzaamheidsprojecties van oktober 2013

Bron	Leverancier/auteur	Editie
Enquête naar de Arbeidskrachten (EAK)	FOD Economie – AD Statistiek en Economische Informatie	data t/m 2012
Bevolkingsvooruitzichten 2012-2060	FPB & AD Statistiek en Economische Informatie	publicatie mei 2013
Regionale economische vooruitzichten 2013-2018	FPB, BISA, SVR & IWEPS	publicatie juli 2013
Impact eindeloopbaanmaatregelen op activiteitsgraden naar gewest, leeftijdsklasse en geslacht	FPB	raming mei 2013

Tegenover de projecties in het vorige trendrapport (Theunissen & Herremans, 2012) werden alle bronnen ‘vernieuwd’. In het geval van EAK, de bevolkingsvooruitzichten en de regionale economische vooruitzichten gaat het om een update (nieuwe enquêtegegevens of nieuwe ramingen). Voor de inschatting van de gevolgen van het gewijzigde federale beleid op de activiteitsgraden (in het IMPACT-scenario) hanteerden we een nieuwe bron. Vorig jaar baseerden we ons op tabellen uit de HERMES- en HERMREG-publicaties. Voor de huidige projecties doen we beroep op een niet-gepubliceerde raming van het FPB<sup>1</sup>, die de impact becijfert van recente eindeloopbaanmaatregelen op de activiteitsgraden van 55-plussers per gewest, leeftijdsklasse

en geslacht. Concreet gaat het om de hervormingen van de regering Di Rupo inzake (vervroegd) pensioen, brugpensioen en het systeem van terbeschikkingstelling (TBS).

In het vorige trendrapport brachten we ook maatregelen in rekening met mogelijke effecten op jongere populaties: de verstrenging van de wachttuitkeringen voor werkloze schoolverlaters en de hervorming van het tijdskrediet. De hervorming van de wachttuitkeringen leidt echter vooral tot verschuivingen in administratieve status (waarbij een deel van deze jongeren geschorst en dus niet langer als werkzoekende ‘geregistreerd’ wordt (FPB, 2012)) en heeft niet noodzakelijk een impact op het EAK-statuut (inactief, werkloos of werkend volgens de

ILO-definities). De hervorming van het tijdskrediet zou verwaarloosbare effecten sorteren. Met deze twee maatregelen houden we dan ook geen rekening meer in de huidige projecties. De component 'gewijzigd beleid' in het IMPACT-scenario is in deze editie dus te lezen als 'gewijzigd eindeloopbaanbeleid'.

Naast deze (conceptuele) uitvoering biedt deze nieuwe bron het voordeel van een langere horizon en een hoger detailniveau. De ramingen zijn nu immers beschikbaar tot en met 2022 en zijn opgesplitst naar gewest, leeftijdsklasse (55-59 jaar en 60-64 jaar) en geslacht, wat een nauwkeurigere verrekking toelaat. De geraamde effecten zijn

zonder uitzondering positief (de hervormingen zorgen voor uitgestelde uitrede en dus hogere activiteitsgraden), lopen op naarmate de maatregelen op kruissnelheid komen, zijn duidelijk meer uitgesproken voor de 60- tot 64-jarigen en zijn het grootst voor inwoners van het Vlaams Gewest (en het kleinst voor bewoners van het Brussels Gewest).<sup>2</sup> Wat leveren deze nieuwe projecties nu op? Tabel 2 geeft de reële graad in 2012 en de projecties voor 2020 volgens het BAU- en het IMPACT-scenario, voor de vier Vlaamse en drie Belgische populaties waarvoor werkzaamheidsdoelstellingen werden geformuleerd (zie ook Theunissen, Herremans, & Sels, 2011).

**Tabel 2.**

Werkzaamheidsgraden (Vlaams Gewest en België): reële graden (2012), geprojecteerde graden volgens het BAU- en IMPACT-scenario (2020) en doelstellingen (2020)

Regio	Populatie	Reële graad 2012	Projectie BAU 2020	Projectie IMPACT 2020	Doelstelling 2020
Vlaams Gewest	mv 20-64	71,5%	71,4%	72,0%	76,0%
	mv 50-64	54,6%	56,4%	58,5%	60,0%
	mv 55-64	40,5%	43,7%	47,1%	50,0%
	v 20-64	66,2%	67,8%	68,3%	75,0%
België	mv 20-64	67,2%	67,2%	67,9%	73,2%
	mv 55-64	39,5%	42,9%	46,0%	50,0%
	v 20-64	61,7%	63,0%	63,7%	69,1%

**Bron:** Projectiemodel werkzaamheid (Steunpunt WSE, oktober 2013)

Volgens het IMPACT-scenario komen we in Vlaanderen uit op een globale werkzaamheidsgraad van 72% in 2020. Dit betekent een vooruitgang met een half procentpunt ten opzichte van 2012 (71,5%). De afstand tot de doelstelling van 76% blijft groot. In de vorige trendrapportering (Theunissen & Herremans, 2012) lagen de projecties voor 2020 nog hoger. Voor de 20- tot 64-jarige Vlamingen voorzagen we toen volgens het IMPACT-scenario een werkzaamheid van 73,3% en voor de 55-plussers een graad van 48,7% in 2020. Ook de Belgische projecties gaan er ten opzichte van de vorige editie één tot anderhalf procentpunt op achteruit. Dat de projectieresultaten verschillen, heeft alles te maken met de nieuwe data waarmee we het model voeden. Als gevolg van de conjunctuurverzwakking zijn deze data over het algemeen iets minder gunstig.

De EAK-update is de grootste 'boosdoener'. In 2012 daalde de beroepsactiviteit licht. Opname van dit relatief zwakke jaar in onze historische referentieperiode leidt gemiddeld gesproken tot lagere startwaarden en minder gunstige doorstroomcoëfficiënten dan in de vorige projectie (met 2011 als laatste referentiejaar). Het gevolg is dat de geprojecteerde activiteitsgraden ook lager uitvallen. Behalve het dipje in beroepsactiviteit kende 2012 ook een toename van de EAK-werkloosheid: het aandeel werklozen in de Vlaamse beroepsbevolking (20-64 jaar) steeg van 4,0% naar 4,3%. De gemiddelde werkloosheid over de afgelopen vijf jaar nam ook toe: de periode 2008-2012, die we in de huidige projectie als referentie gebruiken, kende een licht hogere werkloosheidsgraad dan de periode 2007-2011, die we in de projectie van vorig jaar als basis namen. Het gevolg is dat de geprojecteerde werkloosheidsgraden ook

op een iets hoger niveau komen te liggen. De combinatie van lagere activiteit en hogere werkloosheid drukt de werkzaamheidsgraden in de projectiejaren tegenover de trendrapportering van eind 2012. In 2020 loopt het verschil voor de 20- tot 64-jarigen op tot ongeveer één procentpunt, wat betekent dat de EAK-update het grootste deel van de vastgestelde daling in projectieresultaat verklaart.

Ook de nieuwe bevolkingsvooruitzichten, voor de periode 2012-2060, drukken de projecties enigszins. In deze nieuwe prognoses (gepubliceerd in mei 2013) stijgt het aandeel van de 15- tot 19-jarigen en van de 55-plussers in de bevolking op arbeidsleeftijd licht ten opzichte van de vorige editie (Bevolkingsvooruitzichten 2010-2060, gepubliceerd

in december 2011). De groepen met de laagste activiteit en dito werkzaamheid nemen met andere woorden in gewicht toe, wat een ongunstig effect heeft op de globale graden. De verschuivingen in de bevolkingssamenstelling zijn echter minimaal en de impact op de projecties is niet groter dan 0,1 procentpunt.<sup>3</sup>

Tabel 2 maakt duidelijk dat de werkzaamheidsdoelen ook in de IMPACT-projecties niet gehaald worden. In tabel 3 drukken we de afstand tussen doelstelling en projectie uit in werkzaamheid en in het aantal personen dat we in 2020 extra aan het werk moeten krijgen om het streefcijfer te halen. 'Extra' betekent hier dus bovenop de stijging van het aantal werkenden die het IMPACT-scenario projecteert.

**Tabel 3.**

Afstand tussen werkzaamheidsdoelstelling en projectie volgens het IMPACT-scenario, in werkzaamheid (procentpunten) en aantal werkenden (Vlaams Gewest en België)

Regio	Populatie	Doelstelling 2020	Projectie IMPACT 2020	Afstand in ppt werkzaamheid	Afstand in aantallen werkenden
Vlaams Gewest	mv 20-64	76,0%	72,0%	4,0	153 300
	mv 50-64	60,0%	58,5%	1,5	20 600
	mv 55-64	50,0%	47,1%	2,9	26 800
	v 20-64	75,0%	68,3%	6,7	126 800
België	mv 20-64	73,2%	67,9%	5,3	356 500
	mv 55-64	50,0%	46,0%	4,0	62 000
	v 20-64	69,1%	63,7%	5,4	183 400

**Bron:** Projectiemodel werkzaamheid (Steunpunt WSE, oktober 2013)

De IMPACT-projectie voor de 20- tot 64-jarigen (72,0%) strandt op vier procentpunten van de *Vlaamse* hoofddoelstelling, die vooropstelt dat 76% van de Vlamingen op arbeidsleeftijd in 2020 aan het werk is. Deze kloof in werkzaamheid stemt overeen met een geprojecteerd tekort van 153 300 werkende Vlamingen in 2020. Voor de Vlaamse 55-plussers bedraagt het verschil tussen doelstelling (50%) en projectieresultaat (47,1%) 2,9 procentpunten of 26 800 werkenden. Schreven we in het vorige trendrapport (Theunissen & Herremans, 2012) nog dat de Vlaamse werkzaamheidsdoelen voor de 50- en 55-plussers binnen (hand)bereik kwamen, dan moeten we nu vaststellen dat de kloof tussen target en IMPACT-projectie is toegenomen. En dat terwijl 2020 toch weer een jaartje dichterbij is. De Vlaamse

streefcijfers voor de 20- tot 64-jarigen, zeker het 75%-objectief voor vrouwen, lijken nauwelijks nog haalbaar binnen de vooropgestelde termijn.

De werkzaamheidsgraden die we voor *België* anno 2020 projecteren, liggen 4 tot 5,4 procentpunten onder de doelstellingen. Uitgaande van het IMPACT-scenario zouden we in 2020 ruim 350 000 werkende landgenoten extra nodig hebben om de beoogde 73,2% werkzaamheid te realiseren. Konde we de federale targets bij hun formulering nog ambitieus noemen, dan zijn ze gaandeweg van overoptimistisch naar licht utopisch geëvolueerd.

Een conclusie zou kunnen zijn dat het tijd wordt voor meer gematigde – en dus realistische – streefcijfers, of voor een verlenging van de horizon. Wie aan de doelstellingen vast wil houden, kan echter

ook een constructieve boodschap uit de projecties distilleren: een signaal dat er dringend extra en ingrijpende maatregelen nodig zijn om de werkzaamheid van zoveel mogelijk leeftijdsgroepen in de bevolking op arbeidsleeftijd gevoelig op te drijven.

## Projecties van de vervangingsvraag 50+

Het Steunpunt WSE heeft een traditie opgebouwd in het inschatten van de vervangingsvraag (zie onder andere Sels, Herremans, & Vanderbiesen, 2011). We operationaliseren de vervangingsvraag hier als de netto-uitstroom van 50-plussers uit de werkende bevolking. Het cijfer biedt een indicatie van het aantal arbeidsplaatsen dat bij een niet-dalend tewerkstellingsniveau opnieuw ingevuld moet worden doordat oudere generaties de arbeidsmarkt definitief verlaten. De joboportunities die deze uitrede creëert, worden traditioneel vooral ingevuld door de jongere generaties die de arbeidsmarkt

voor het eerst betreden (het fenomeen van de 'demografische wissel' of de 'generationele vernieuwing').<sup>4</sup>

We benadrukken graag nog even dat de vervangingsvraag de *netto*-uitstroom uit de werkzaamheid uitdrukt, dit is het saldo van de bruto-uitstroom en de bruto-instroom. De vervangingsvraag drukt dus niet exact uit hoeveel 50-plussers uitstromen uit werk, maar wel hoeveel 50-plussers er *meer* uitstromen uit werk dan er in dezelfde periode vanuit inactiviteit of werkloosheid richting werk zijn gestroomd. Aangezien er evenwel maar weinig 50-plussers (her)intreden in werk, onderschat de netto-uitstroom (de vervangingsvraag dus) de totale uitstroom uit werk slechts in geringe mate.

Omdat we bij het gebruik van EAK-data gebonden zijn aan vijfjarige leeftijdsklassen, berekenen en projecteren we de vervangingsvraag 50+ ook steeds voor vijfjarige intervallen. Tabel 4 toont deze vraagcomponent voor de historische periode 2007-2012 en de projectieperiodes 2012-2017 en 2017-2022. Voor de projectieperiodes geven we de cijfers afgeleid uit de BAU- en de IMPACT-projecties.<sup>5</sup>

**Tabel 4.**

Vervangingsvraag 50+ (Vlaams Gewest en België) in de periodes 2007-2012, 2012-2017 en 2017-2022 (2007 en 2012: EAK-cijfers; 2017 en 2022: projecties volgens het BAU- en IMPACT-scenario)

Regio	2007-2012	2012-2017		2017-2022	
		BAU	IMPACT	BAU	IMPACT
Vlaams Gewest	281 800	343 400	324 100	389 900	376 300
België	455 600	548 900	516 000	624 700	607 700

**Bron:** Projectiemodel werkzaamheid (Steunpunt WSE, oktober 2013)

De vervangingsvraag volgens het IMPACT-scenario ligt zowel voor Vlaanderen als België lager dan in het BAU-scenario. Dit is logisch, omdat we in de IMPACT-projectie de BAU-activiteitsgraden van 55-plussers behoorlijk fors ophogen om de hervormingen van de pensioenstelsels in te rekenen. Deze hogere activiteit vertaalt zich verderop in de projectie in hogere werkzaamheidsgraden: in de IMPACT-projectie blijven 55-plussers langer aan het werk en stromen ze dus later uit, waardoor de netto-uitstroom tijdens de projectieperiode daalt in vergelijking met het BAU-scenario. Na verloop van tijd zal het effect van de ingerekende beleidsmaatregelen op de vervangingsvraag evenwel

afzakken en geleidelijk aan uitdoven. Dit zien we in tabel 4 weerspiegeld in de verkleining van het relatieve verschil tussen BAU en IMPACT in de periode 2017-2022 (zie ook Neefs, Herremans, & Sels, 2012).

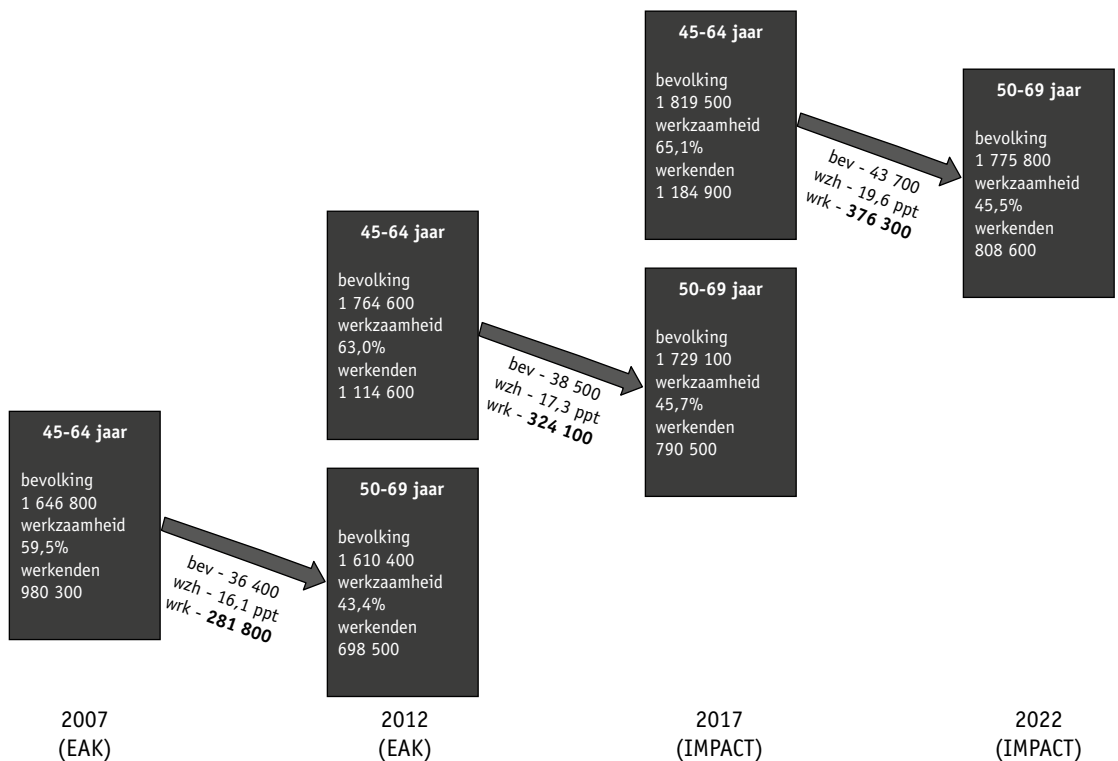
Maar de belangrijkste conclusie uit tabel 4 is toch dat de vervangingsvraag behoorlijk fors toeneemt in de tijd. Tussen 2007 en 2012 stroomden er netto 281 800 Vlaamse 50-plussers uit. In de periode 2012-2017 zou de vervangingsvraag volgens de IMPACT-projectie al 324 100 bedragen, een stijging met 15% ten aanzien van de voorgaande periode. In de volgende periode stijgt de netto-uitstroom verder: uit de IMPACT-projecties van 2017 en 2022 leiden we af dat

376 300 werkende 50-plussers de arbeidsmarkt in de loop van deze vijf jaar zullen verlaten (opnieuw netto). We kunnen de vervangingsvraag ook procentueel uitdrukken, als aandeel van de totale werkende bevolking (15-64 jaar) in het startjaar van de beschouwde periode. Tussen 2007 en 2012 stroomde netto 10,5% van de werkende bevolking uit als gevolg van de uitrede van 50-plussers (op jaarbasis komt dit neer op 2,1%). De vervangingsvraag wint niet enkel in absolute aantallen, maar ook procentueel aan belang in de twee volgende periodes: het aandeel stijgt tot 11,9% in de periode 2012-2017 en loopt op tot 13,5% in de periode 2017-2022.

Het lijkt mogelijk wat contradictorisch: we verwachten enerzijds dat 50- en zeker 55-plussers in de toekomst langer actief en werkzaam blijven, maar tegelijk projecteren we dat er meer 50-plussers zullen uitstromen. De verklaring is dat werkzaamheidstrends maar één van de factoren zijn die ontwikkelingen in de vervangingsvraag sturen. Aan de hand van figuur 2 bespreken we de theoretisch mogelijke determinanten van evoluties in de vervangingsvraag en beoordelen we in welke mate deze factoren een rol spelen in de drie beschouwde periodes (2007-2012, 2012-2017 en 2017-2022).

**Figuur 2.**

Stockgegevens (2007, 2012, 2017, 2022) en stroomgegevens (evoluties 2007-2012, 2012-2017, 2017-2022) over de bevolking, de werkzaamheidsgraad en de werkende bevolking, telkens voor de geboortecohorte die in het begin van de periode tussen 45 en 64 jaar is (Vlaams Gewest)



**Noten:** Cijfers voor 2007 en 2012 op basis van EAK. Projecties voor 2017 en 2022 volgens het IMPACT-scenario. De stroomgegevens (cijfers onder de pijlen) geven respectievelijk de netto-instroom in de bevolking weer, de evolutie van de werkzaamheidsgraad in procentpunten en de netto-instroom in de werkende bevolking (dit is het inverse van de vervangingsvraag).

**Bron:** Projectiemodel werkzaamheid (Steunpunt WSE, oktober 2013)

Figuur 2 presenteert stockgegevens over de bevolking, de werkzaamheid en de werkende bevolking voor de jaren 2007, 2012, 2017 en 2022 (cijfers in de rechthoeken), alsook de evoluties in deze kengetallen in de drie tussenliggende periodes (cijfers onder de schuine pijlen). We volgen in elk van de drie periodes een geboortecohorte die in het startjaar van het beschouwde interval tussen 45 en 64 jaar oud is en die vijf jaar later, in het eindjaar van het interval, bijgevolg de leeftijdsklasse '50-69 jaar' uitmaakt. Voor de eerste periode (2007-2012) gaat het bijvoorbeeld om personen geboren tussen 1943 en 1962.<sup>6</sup> De stroomgegevens leren ons dat deze cohorte tussen 2007 en 2012 met 36 400 eenheden kromp (-2,2%). Overlijdens en emigraties (Benidorm?) wogen zwaarder dan de aanzuivering via immigratie. De werkzaamheid nam een flinke duik van -16,1 procentpunten, wat grotendeels het gevolg is van het feit dat een deel van de cohorte de arbeidsleeftijd verlaat (de 65- tot 69-jarigen in 2012).<sup>7</sup> De combinatie van deze twee evoluties vertaalt zich in een krimp van de werkende bevolking met 281 800 personen. Het is deze netto-uitstroom uit werk die we eerder in tabel 4 als de 'vervangingsvraag 50+' rapporteerden.

Een vergelijking van de evolutiegegevens in figuur 2 biedt ons een inzicht in de mogelijke oorzaken van een stijgende (of dalende) vervangingsvraag. Theoretisch kan de vervangingsvraag omwille van drie factoren toenemen. Een eerste mogelijke oorzaak is een grotere 'startpopulatie'. Dit is in onze analyse duidelijk het geval. In 2007 waren er 1,647 miljoen 45- tot 64-jarigen, in 2012 telde het Vlaams Gewest 1,768 miljoen personen tussen 45 en 64 jaar en in 2017 zouden er al 1,820 miljoen Vlamingen zijn in deze leeftijdsklasse. De vergrijzing van de bevolking op arbeidsleeftijd maakt dat de cohorten die de potentiële uitrededeleeftijden bereiken in omvang toenemen. Ceteris paribus zal de netto-uitstroom en dus de vervangingsvraag deze opwaartse trend volgen.

Een tweede potentiële factor achter een stijging in vervangingsvraag is een minder gunstige bevolkingsevolutie tussen start- en eindjaar in het latere van de twee beschouwde intervallen. Stel bijvoorbeeld dat er in 2012-2017 meer overlijdens, meer emigraties en minder immigraties zouden zijn dan in 2007-2012: de cohorte dunt dan sterker uit in 2012-2017. Opnieuw ceteris paribus zal een negatievere bevolkingsevolutie zich vertalen in meer netto-uitstroom uit werk en dus een hoger aantal

te vervangen werkenden. Een blik op figuur 2 leert dat deze factor in onze projecties niet of nauwelijks speelt: de reële of geraamde cohortekrimp blijft nagenoeg identiek (-2,2% in 2007-2012 en 2017-2022, -2,4% in 2012-2017).

Een laatste mogelijke oorzaak van een stijgende vervangingsvraag is een grotere daling van de werkzaamheid tussen start- en eindjaar. Bij identieke startpopulaties en identieke bevolkingsevoluties in de loop van het interval zal een grotere terugval van de werkzaamheid in het tweede interval tot meer netto-uitstroom uit werk en dus een hogere vervangingsvraag in dit latere interval leiden. Deze factor speelt in onze cijfers enkel een rol als we de vervangingsvraag in 2017-2022 vergelijken met deze in de twee voorafgaande periodes. In 2007-2012 daalde de werkzaamheid met 16,1 procentpunten (procentueel een daling van 37%), wat nauwelijks verschilt van de geprojecteerde evolutie in 2012-2017 (een achteruitgang in werkzaamheid van 17,3 procentpunten of 38%). Voor 2017-2022 projecteren we wel een iets grotere daling in werkzaamheid (-19,6 procentpunten of -43%).

Dat de werkzaamheid van de gevolgde cohorte even sterk daalt in 2012-2017 als in 2007-2012 lijkt misschien vreemd. Waar is het heilzame effect gebleven van de eindeloopbaanmaatregelen dat we in het IMPACT-scenario redelijk royaal inrekenen? De pensioenhervorming zorgt toch voor uitgestelde uitrede en langere loopbanen? Inderdaad, maar de winst die geboekt wordt in de deelpopulaties (vijfjarige cohortes) gaat grotendeels verloren als gevolg van de interne vergrijzing bij de 50-plussers. De oudste en minst werkzame deelcohortes (55-59 en 60-64 jaar in het startjaar) nemen gradueel in gewicht toe. Stijgende deelgraden werkzaamheid, die we te danken hebben aan het gewijzigd beleid – en ook aan de maatschappelijk trend tot langer werken, gevat in wat we eerder cohorte-effecten noemden – vertalen zich bijgevolg niet in corresponderende grotere stijgingen van de werkzaamheid voor de gehele groep 50-plussers, omdat de interne leeftijdsstructuur gelijktijdig in 'nadelige zin' evolueert (zie ook Theunissen, Herremans, & Sels, 2012).

Een vergelijking tussen de drie periodes in figuur 2 maakt een bondig maar genuanceerd antwoord mogelijk op de vraag naar de krachten achter de toename in de vervangingsvraag die we in tabel 4 vaststelden. De vervangingsvraag neemt in de drie consecutieve periodes stelselmatig toe (1) omdat



de bevolking op arbeidsleeftijd vergrijs (dit is de voornaamste factor), (2) omdat bovendien de groep 50- tot 64-jarigen ook intern vergrijs (dit speelt het sterkst in de periode 2017-2022), en dit (3) in weerwil van een maatschappelijke trend tot langer werken en beleidsacties die deze ontwikkeling significant ondersteunen.

## Projecties van de economische afhankelijkheid

Tot slot staan we even stil bij de projecties van de demografische en economische afhankelijkheidsratio

(zie Theunissen en Herremans (2012) voor een uitgebreide bespreking). De *demografische* afhankelijkheidsratio drukt de verhouding uit tussen het aantal personen buiten arbeidsleeftijd en het aantal personen op arbeidsleeftijd (in deze context gedefinieerd als 20 tot 64 jaar). Tabel 5 toont de geraamde evolutie volgens de recentste bevolkingsvooruitzichten (FPB & ADSEI, 2013). De ratio loopt gestaag op, van 68,1 in 2012 tot 74,2 in 2020 en zelfs 93,3 in 2050. De bevolking op arbeidsleeftijd komt numeriek langs beide zijden onder een steeds grotere druk te staan: het aandeel jongeren (groene druk) stijgt licht, terwijl het gewicht van de 65-plussers (grijze druk) sterk toeneemt.

**Tabel 5.**

Demografische afhankelijkheidsratio, werkzaamheidsgraad (20-64) en economische afhankelijkheidsratio (Vlaams Gewest): reële cijfers (2012), bevolkingsvooruitzichten (2020 en 2050) en projecties volgens het IMPACT-scenario (2020)

Demografische afhankelijkheidsratio			Werkzaamheidsgraad 20-64		Economische afhankelijkheidsratio	
Reëel 2012	Raming 2020	Raming 2050	Reëel 2012	Impact 2020	Reëel 2012	Impact 2020
68,1	74,2	93,3	71,5%	72,0%	135,3	141,9

**Noten:** Demografische afhankelijkheidsratio = aantal personen buiten arbeidsleeftijd per 100 personen op arbeidsleeftijd (20-64)  
 Werkzaamheidsgraad = aandeel werkenden in de bevolking op arbeidsleeftijd (20-64)  
 Economische afhankelijkheidsratio = aantal niet-werkenden per 100 werkenden (20-64)

**Bron:** Projectiemodel werkzaamheid (Steunpunt WSE, oktober 2013)

Een relevantere maat om de draagkracht van ons sociaal systeem in te schatten, is de *economische* afhankelijkheidsratio, die de verhouding weergeeft tussen het aantal niet-werkenden (op en buiten arbeidsleeftijd) en het aantal werkenden. In 2012 bedroeg deze ratio 135,3, een lichte stijging ten opzichte van 2011 (ratio van 133,5). Combineren we de bevolkingsvooruitzichten (prognoses van het aantal 0- tot 19-jarigen en 65-plussers) met de output van het projectiemodel werkzaamheid (projecties van werkende en niet-werkende 20- tot 64-jarigen), dan kunnen we ook toekomstige waarden van de economische afhankelijkheidsratio berekenen. Voor 2020 levert dit een ratio op van 141,9 volgens het IMPACT-scenario (143,8 volgens BAU). Ten opzichte van 2012 impliceert de IMPACT-projectie een toename van bijna zeven niet-werkenden voor elke honderd werkenden. De geprojecteerde stijging in werkzaamheid tussen 2012 (71,5%) en 2020 (72,0%)

is veel te beperkt om de 'natuurlijke', door vergroening en vooral vergrijzing gestuwde opmars van de economische afhankelijkheidsratio te counteren. Om de aanzwellende demografische druk het hoofd te bieden, is een substantiële verbetering van de werkzaamheidsgraad op middellange én lange termijn een absolute must. Wensen we de economische afhankelijkheid te handhaven op een recent niveau (bijvoorbeeld een ratio van 135,3, wat naast de waarde voor 2012 ook het gemiddelde is over de voorbije tien jaar), dan is in 2020 een werkzaamheid van 74,0% vereist. In 2050 zou zelfs 82,2% van de Vlaamse 20- tot 64-jarigen aan het werk moeten zijn (dit is nog drie procentpunten meer dan de huidige werkzaamheid van Zweden, het beste EU-land). Het groeipad richting 76% oogt in het licht van onze nieuwe projecties als een knap lastige klimtjedit. En het is zeker niet de laatste *col* die we zullen moeten beklimmen.

## Synthese en besluit

In deze bijdrage brachten we verslag uit van nieuwe projectieresultaten op basis van het 'projectiemodel werkzaamheid' dat door het Steunpunt WSE is ontwikkeld. We bespraken hoofdzakelijk de uitkomsten volgens het inhoudelijk meest betekenisvolle IMPACT-scenario, dat in tegenstelling tot het baselinescenario BAU wel rekening houdt met de geraamde impact van de federale eindeloopbaanmaatregelen en met conjunctuurvooruitzichten. We schreven de minder gunstige projectieresultaten in vergelijking met de vorige trendrapportering (Theunissen & Herremans, 2012) toe aan de bijgewerkte bronnen die we in de actuele projectie hanteren. Dit kwam mogelijk over als een nogal technisch verhaal, maar de terugval is ook inhoudelijk eenvoudig te duiden: 2012 was op het vlak van werkzaamheid een 'slechter' jaar dan 2011 (en 2011 was zelf al slechter dan 2010) en deze ongunstige 'trendbreuk' vertaalt zich in minder optimistische projecties. De neerwaarts bijgestelde projecties leiden logischerwijs tot grotere afstanden tot de geformuleerde werkzaamheidsdoelstellingen. Naarmate de horizon (2020) dichterbij komt, lijken de streefcijfers steeds moeilijker te realiseren.

Vervolgens schetsten we een beeld van de vervangingsvraag, een concept dat we definieerden als de netto-uitstroom van 50-plussers uit de werkzaamheid. In figuur 2 volgden we drie geboortecohortes van 45-plussers vijf jaar in de tijd, in een poging om wat klaarheid te scheppen in de toch niet zo evidente materie van stock- en stroomgegevens die achter de vervangingsvraag schuilgaan. De vastgestelde en verwachte verdere stijging van de vervangingsvraag 50+ blijkt vooral een verhaal te zijn van een dubbele vergrijzing: de vergrijzing van de bevolking op arbeidsleeftijd en een interne vergrijzing binnen de 'oudere' bevolking. Deze demografische krachten stuwen de vervangingsvraag en overstemmen makkelijk trends als langer willen of langer moeten werken, die op zich bijdragen tot een (weliswaar tijdelijke) afzwakking van de vervangingsvraag.

Tot slot verbonden we de werkzaamheidsprojecties aan een indicator met een evidente maatschappelijke relevantie: de economische afhankelijkheidsratio. Uiteindelijk streven we hogere werkzaamheidsniveaus niet na als doel op zich, maar wel als een van de antwoorden op de vele uitdagingen waarvoor de vergrijzing (sterk toenemende

aandelen 65- en 80-plussers) ons stelt. Het is duidelijk dat de erg bescheiden groeivoet van de werkzaamheid die we in dit artikel projecteren (amper een half procentpunt winst tussen 2012 en 2020) onvoldoende is om de verhouding tussen niet-werkenden en werkenden op termijn numeriek onder controle – en dus ook financieel beheersbaar – te houden.

Gert Theunissen

Wim Herremans

Steunpunt Werk en Sociale Economie

### Bibliografie

- FPB. (2012). *Economische vooruitzichten 2012-2017. Mei 2012*. Brussel: Federaal Planbureau.
- FPB, & ADSEI. (2013). *Bevolkingsvooruitzichten 2012-2060. Mei 2013*. Brussel: Federaal Planbureau.
- FPB, BISA, SVR, & IWEPS. (2013). *Regionale economische vooruitzichten 2013-2018. Juli 2013*. Brussel: Federaal Planbureau.
- Neefs, B., Herremans, W., & Sels, L. (2012). De doelstelling binnen handbereik? Potentiële tewerkstellingseffecten van een hervorming van de uitredestelsels. *Over.Werk. Tijdschrift van het Steunpunt WSE*, 22(2), 93-101. Leuven: Steunpunt Werk en Sociale Economie / Uitgeverij Acco.
- Schwan, A. (2013). *The challenges of an ageing population. Budgetary and labour force projections for Belgium and the EU Member States*. Presentatie op het WSE Arbeidsmarktcongres van 7 februari 2013.
- Sels, L., Herremans, W., & Vanderbiesen, W. (2011). De demografische wissel. Impact op de Belgische arbeidsmarkt. *Over.Werk. Tijdschrift van het Steunpunt WSE*, 21(4), 81-90. Leuven: Steunpunt Werk en Sociale Economie / Uitgeverij Acco.
- Theunissen, G., & Herremans, W. (2012). Kan een hogere werkzaamheid de economische afhankelijkheid onder controle houden? *Over.Werk. Tijdschrift van het Steunpunt WSE*, 22(4), 43-53. Leuven: Steunpunt Werk en Sociale Economie / Uitgeverij Acco.
- Theunissen, G., Herremans, W., & Sels, L. (2011). De blik op 2020: Vlaamse en Belgische werkzaamheidsdoelstellingen gewikt en gewogen. *Over.Werk. Tijdschrift van het Steunpunt WSE*, 21(4), 61-72. Leuven: Steunpunt Werk en Sociale Economie / Uitgeverij Acco.
- Theunissen, G., Herremans, W., & Sels, L. (2012). *Streefcijfers Vlaams loopbaanakkoord. Groeipaden voor het bereiken van de 50+ werkzaamheidsdoelstellingen en het opkrikken van de 50+ indiensttredingen* (WSE Report 7-2012). Leuven: Steunpunt Werk en Sociale Economie.

## Noten

1. We bedanken Koen Hendrickx van het Federaal Planbureau voor het ter beschikking stellen van deze gegevens.
2. Voor Vlaamse 55- tot 59-jarigen neemt de geraamde impact toe van +0,3 procentpunt (ppt) in 2013 tot +2,9 ppt in 2017, waarna de stijging afvlakt (+3,2 ppt in 2022). Voor de Vlaamse 60- tot 64-jarigen is de geraamde bonus +0,9 ppt in 2013, +5,6 ppt in 2017 en +8,0 ppt in 2022. Gelet op de geringe beroepsactiviteit in deze leeftijds-groep (activiteitsgraad van 33,4% in 2012) gaat het hier om aanzienlijke procentuele toenames. De geraamde effecten zijn uitgedrukt tegenover de ramingen bij ongewijzigd beleid en kunnen we bijgevolg gebruiken om de (via de cohortcomponentenmethode) geprojecteerde activiteitsgraden op te hogen in het IMPACT-scenario. Omdat de geraamde wijzigingen uitgedrukt zijn in procentpunten en een andere bron hanteren, rekenden we ze eerst om, van het hogere peil van de administratieve cijfers waarmee het FPB werkt, naar het niveau van de EAK-activiteitsgraden waarmee wij in onze projecties aan de slag gaan.
3. Ook de updates van de twee andere bronnen resulteren in kleine wijzigingen in de projectieresultaten (opnieuw onze huidige projectie ten opzichte van de projectie van 2012). Het gebruik van de nieuwe ramingen van de beleidsimpact heeft een neerwaarts effect op de IMPACT-projecties voor de 50- en 55-plussers (de ingerekende beleidsbonus is iets beperkter). De nieuwe HERMREG-werkloosheidsvooruit-zichten tot slot hebben een zeer licht positief effect op de uitkomsten van de IMPACT-projecties.
4. De totale arbeidsvraag is niet enkel een functie van de vervangingsvraag gegenereerd door uitstromende 50-plussers, maar ook van de uitbreidingsvraag, dit is de wijziging in de omvang van de werkende bevolking op arbeidsleeftijd (15 tot 64 jaar) in een bepaalde periode. De uitbreidingsvraag geeft de evolutie van de werkgelegenheid weer en wordt dus in grote mate gedreven door economische parameters. Uit het projectiemodel werkzaamheid (IMPACT-scenario) leiden we een uitbreidingsvraag af van 54 500 personen tussen 2012 en 2017. Deze procentuele toename (+2,0%) is identiek aan de groei van de Vlaamse werkende bevolking tussen 2007 en 2012 volgens EAK (+53 500 eenheden) en ligt iets lager dan de geraamde groeivoet van de werkende bevolking in het Vlaams Gewest volgens de recentste HERMREG-vooruitzichten (+2,3%).
5. Tot 2011 berekenden we de vervangingsvraag door de cohortcomponentenmethode rechtstreeks toe te passen op aantallen werkenden. Deze berekeningswijze impliceerde een nogal rudimentair BAU-scenario en liet niet toe om rekening te houden met demografische ontwikkelingen, beleidswijzigingen en conjunctuurvooruitzichten. In dit artikel leiden we de vervangingsvraag af uit de aantallen werkenden die we met het projectiemodel werkzaamheid berekenen. Op die manier kunnen de assumpties van het BAU- en (vooral) het IMPACT-scenario meegenomen worden in de inschatting van de toekomstige vervangingsvraag.
6. In de twee volgende periodes (2012-2017 en 2017-2022) worden de geboortecohortes deels door andere personen bevolkt: de leeftijdsgrenzen zijn identiek, maar de geboortejaren die de cohortes afbakenen, zijn mee opgeschoven en vallen telkens vijf jaar later.
7. Bij de berekeningen van de vervangingsvraag laten we iedereen uitstromen op 65 jaar. Uiteraard zijn er in Vlaanderen wel werkende 65-plussers, maar de geringe vertegenwoordiging van deze personen in de EAK-enquêtegegevens nopen ons tot een modelmatig verplichte uitstroom op 65 jaar. Dit kan veranderen zodra we de groepen ouder dan 65 jaar voldoende groot achten om er ook in de projecties mee aan de slag te kunnen. De graduele verhoging van de wettelijke pensioenleeftijd waaraan we ons mogen verwachten, maakt zo'n aanpassing op langere termijn wellicht wenselijk. De Europese Commissie (Schwan, 2012) raamt de activiteitsgraad voor Belgische 65- tot 74-jarigen in 2030 echter op niet meer dan 5,2%.