

Jeugdwerkloosheid in Europa: Vlaanderen bij de beter presterende regio's

De arbeidsmarktsituatie van jongeren blijft in veel Europese lidstaten grote zorgen baren. Met een jeugdwerkloosheidsgraad van 12,8% doet Vlaanderen het relatief goed in Europa. Het Waals en Brussels Hoofdstedelijk Gewest bevinden zich met respectievelijk 27,1% en 36,4% aan de andere kant van het continuüm. Aangezien er ook in andere landen een grote diversiteit is tussen de regio's, is het aangewezen om Vlaanderen te positioneren in vergelijking met andere Europese regio's. In dit artikel groeperen we op basis van een clusteranalyse 90 Europese regio's volgens hun scores op een aantal indicatoren inzake werkloosheid bij jongeren en belichten we in het bijzonder de positie van Vlaanderen hierin. Daarbij blijkt dat Vlaanderen zich kan meten met de betere tot best presterende regio's in Europa.

De arbeidsdeelname van de Vlaamse jongeren in Europees perspectief

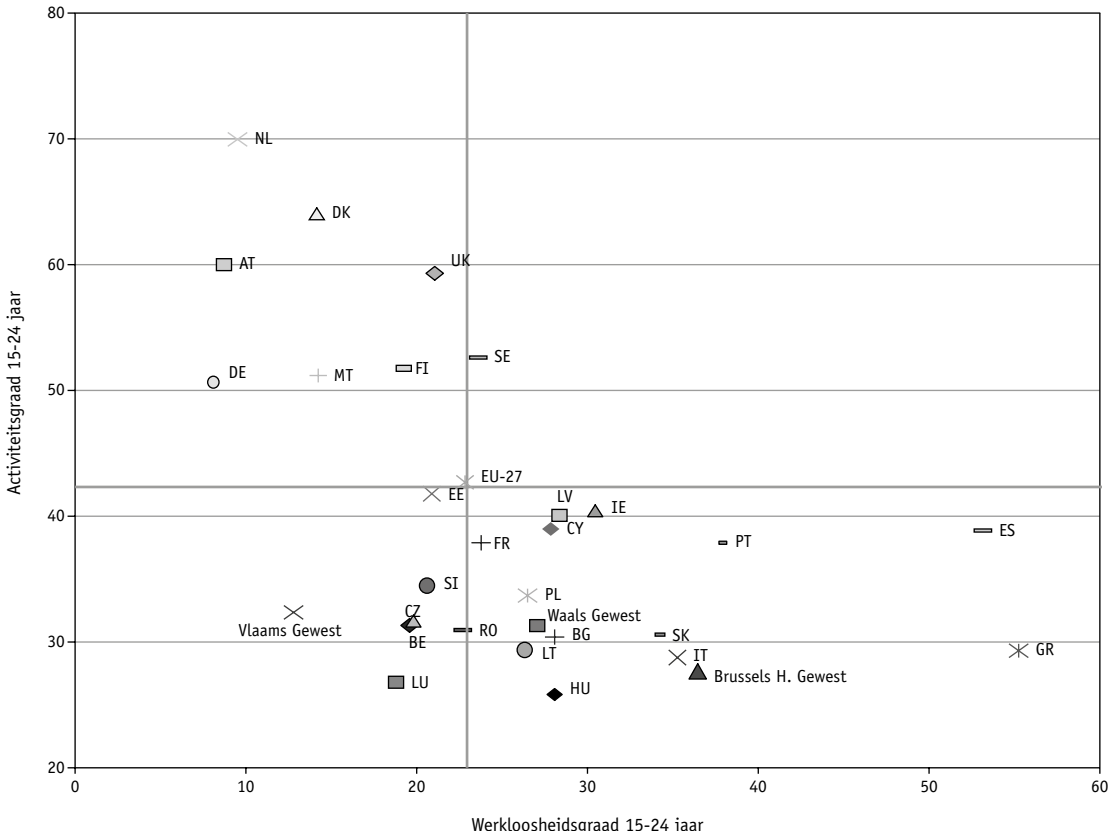
In figuur 1 gaan we na waar de Vlaamse jongeren zich positioneren in een Europees vergelijkend perspectief wat betreft de arbeidsdeelname en de werkloosheid. We bekijken de activiteits- en werkloosheidsgraad van de Belgische gewesten en de Europese lidstaten in 2012. De activiteitsgraad voor jongeren drukt uit hoeveel procent van de bevolking tussen 15 en 24 jaar beroepsactief is, dit wil zeggen werkend of werkzoekend. Om de kansen van jongeren op de arbeidsmarkt in kaart te brengen is de jeugdwerkloosheidsgraad een belangrijke indicator. Deze indicator geeft aan hoeveel procent van de beroepsbevolking zich aanbiedt op

de arbeidsmarkt, maar geen werk vindt. Om internationale vergelijkbaarheid mogelijk te maken, hanteren we de definities van de Internationale Arbeidsorganisatie (International Labour Organisation – ILO). Een persoon is volgens de ILO-definitie werkloos indien hij of zij geen werk heeft, de afgelopen vier weken actief gezocht heeft naar werk en onmiddellijk beschikbaar is voor de arbeidsmarkt (binnen de twee weken aan een nieuwe job kan beginnen). Daarbij worden ook de niet-werkenden gerekend die een job ge-

vonden hebben die pas binnen drie maanden start. De Europese jeugdwerkloosheidsgraad bedroeg in 2012 22,8%. Achter dit globale gemiddelde gaat een grote diversiteit tussen de Europese lidstaten schuil. In Vlaanderen was 12,8% van de beroepsactieve jongeren op zoek naar werk. Hiermee kan Vlaanderen naast de best presterende landen van EU-27 geplaatst worden. Slechts drie Europese lidstaten deden het beter, met name Nederland (9,5%), Oostenrijk (8,7%) en Duitsland (8,1%). Aan de andere kant van het spectrum vinden we Spanje en Griekenland terug. Hier vond meer dan de helft van de jongeren die zich aanbood op de arbeidsmarkt geen werk. Ook het Waals Gewest en het Brussels Hoofdstedelijk Gewest deden het een pak minder goed met een jeugdwerkloosheidsgraad van respectievelijk 27,1% en 36,4%.

Figuur 1.

Werkloosheids- en activiteitsgraad bij 15- tot 24-jarigen (EU-27 en de Belgische gewesten; 2012)



Bron: FOD Economie – Algemene Directie Statistiek – EAK, Eurostat LFS (Bewerking Steunpunt WSE)

Uit figuur 1 is ook duidelijk af te lezen dat een hoge jeugdwerkloosheidsgraad vaak samen gaat met een lage activiteitsgraad bij jongeren. Dit geldt onder andere in landen als Hongarije, Italië en Griekenland, maar eveneens in het Brussels Hoofdstedelijk Gewest. Dit wijst er mogelijk op dat heel wat jongeren hier ontmoedigd raken doordat de integratie op de arbeidsmarkt moeilijk verloopt, en dat ze zich uiteindelijk helemaal terugtrekken uit de arbeidsmarkt (zie ook Bell & Blanchflower, 2011). Dit fenomeen is een vorm van 'hiding out' waarbij jongeren hun arbeidsmarktintrede uitstellen of helemaal afwenden omwille van beperkte tewerkstellingskansen. De ILO (2011) wijst erop dat deze hiding out zich tijdens de economische crisis in heel wat landen sterker heeft gemanifesteerd.

Omgekeerd geldt ook dat een lage jeugdwerkloosheid vaak gecombineerd wordt met een hoge activiteitsgraad. Dit is het meest uitgesproken in Nederland en Oostenrijk. Dit zijn twee landen waar de jeugdwerkloosheid onder de 10% blijft, terwijl liefst 60% tot 70% van de jongeren zich aanbiedt op de arbeidsmarkt.

Vlaanderen is wat dat betreft een opvallend buitenbeentje in de figuur. In Vlaanderen wordt een *lage* jeugdwerkloosheidsgraad (12,8%) gecombineerd met een *lage* activiteitsgraad bij jongeren (32,3%). Hoewel de Vlaamse arbeidsmarkt dus vrij gunstig is voor de jongeren, blijft het arbeidsaanbod van jongeren er zeer beperkt. Dit is te verklaren doordat Vlaanderen een groot aandeel studerende jongeren kent die niet meteen beschikbaar zijn voor de arbeidsmarkt. In tegenstelling tot bijvoorbeeld

Nederland, stellen Vlaamse jongeren hun deelname aan de arbeidsmarkt veelal uit tot na het afronden van de studies. Jacobs (2013) stelt eveneens vast dat Vlaamse jongeren hun studies veel minder vaak combineren met een job dan elders in Europa. In Nederland is zelfs 58,3% van de studerende jongeren (deeltijds) aan het werk, tegenover net geen 9% in Vlaanderen.

Jeugdwerkloosheid in Vlaanderen en de Europese regio's

Uit voorgaande analyses is meermaals gebleken dat er een grote diversiteit is tussen de gewesten wat betreft de arbeidsmarktpositie van jongeren. Ook in de andere Europese lidstaten stellen we een grote differentiatie vast tussen de regio's. In dit artikel brengen we deze diversiteit in beeld via een clusteranalyse waarbij we Europese regio's die sterk op elkaar gelijk groeperen binnen één cluster, terwijl de clusters onderling net sterk van elkaar verschillen. Hiervoor groeperen we 90 Europese regio's op NUTS-1 niveau¹ volgens hun scores op een aantal indicatoren inzake werkloosheid bij jongeren. Sommige landen vormen maar één regio op niveau NUTS-1. Dit is het geval voor Cyprus, Tsjechië, Denemarken, Estland, Finland, Litouwen, Luxemburg, Letland, Malta, Nederland, Slovenië en Slowakije. Omwille van ontbrekende gegevens is Ierland en de Duitse regio Hamburg niet opgenomen in de clusteranalyse.

Voor de clustering nemen we zes parameters op die betrekking hebben op de werkloosheid bij jongeren. We kijken eerst naar de *werkloosheidsgraad van 15- tot 24-jarigen* in 2012. Deze indicator geeft het aandeel werkloze jongeren in de beroepsbevolking. Het is een indicatie van de mismatch tussen vraag en aanbod op de arbeidsmarkt voor jongeren. Voor het effect van de crisis op deze indicator bekijken we vervolgens ook de *evolutie van de jeugdwerkloosheidsgraad* tussen 2008 en 2012.

Daarnaast nemen we ook de *langdurige werkloosheid bij jongeren* mee op. Deze berekenen we, naar analogie met ILO (2013), als het aandeel van de jonge werklozen die meer dan zes maanden werkloos zijn. De langdurige werkloosheid is een belangrijke maatstaf aangezien het moeilijker wordt om door te stromen naar een job naarmate de werkloosheid langer duurt. Dit kan er toe leiden dat jongeren ontmoedigd geraken en zich terugtrekken uit de arbeidsmarkt. Bovendien verhoogt

met de werkloosheidsduur ook het risico op negatieve gevolgen in de verdere loopbaan (Heylen, 2011; Scarpetta, Sonnet & Manfredi, 2010).

De vierde parameter is de *werkloosheidskloof*, waarbij de werkloosheidsgraad van de 15- tot 24-jarigen gedeeld wordt door die van de 25- tot 64-jarigen. De werkloosheidsgraad van jongeren ligt in alle Europese regio's hoger dan deze van 25-plussers. Dit is te verklaren doordat jongeren aan het begin van hun loopbaan staan en nog op zoek zijn naar een passende job, wat vaak gepaard gaat met een doortocht in de werkloosheid. Daarnaast worden de kansen van jongeren gereduceerd omwille van een gebrek aan ervaring, maar ook een minder efficiënte zoektocht naar werk in vergelijking met de 25-plussers (Bell & Blanchflower, 2011). Dit komt duidelijk naar voren wanneer we de verhouding van deze twee graden uitdrukken in de werkloosheidskloof. Een waarde groter dan 1 wijst op een relatief hogere werkloosheidsgraad voor de jongeren in vergelijking met de 25-plussers. Hoe hoger de waarde, hoe groter de relatieve achterstand van de jongeren. De voorlaatste parameter is de *intredekans van werkloze jongeren*. De intredekans wordt berekend als het aandeel van alle werkloze jongeren in 2010 dat in 2011 doorgestroomd is naar werk. De intredekans is deels te interpreteren als het complement van de werkloosheidsduur. Een hogere intredekans zal over het algemeen gepaard gaan met een gemiddeld kortere werkloosheidsduur. Toch is dit niet steeds het geval en is de intredekans op zich van belang omdat het expliciet aangeeft wat de tewerkstellingskansen zijn voor jongere werklozen. Als laatste indicator meten we de *potentiële arbeidsreserve*. In een voorgaand artikel hebben we aangegeven dat de werkloosheidsgraad maar een deel van de potentiële arbeidsreserve omvat (Sourbron, Herremans & Sels, 2012). Er blijft nog heel wat potentieel arbeidsvolume buiten het vizier zoals bij de ondertewerkgestelden en de latente arbeidsreserve (dit zijn niet-beroepsactieven die potentieel toch inzetbaar zijn). Iemand is ondertewerkgesteld wanneer hij of zij een job uitoefent waarbij het aantal gepresteerde uren niet beantwoordt aan de gewenste of gewoonlijke arbeidsduur. Bij de latente arbeidsreserve onderscheiden we twee groepen: de latente werklozen en de niet-beschikbare werklozen. De latente werklozen zijn werklozen die willen werken en beschikbaar zijn, maar toch niet op zoek zijn naar een job. Ze hebben de hoop opgegeven (bijvoorbeeld ontmoedigde jongeren die langer

studeren of wachten op betere tijden voordat ze actief op zoek gaan naar een job) of zoeken geen werk omwille van persoonlijke of familiale redenen. Daarnaast zijn er de niet-beschikbare werklozen die wel op zoek zijn naar werk, maar niet meteen beschikbaar zijn om te starten met een job (bijvoorbeeld studies die nog moeten afgerond worden). Om de potentiële arbeidsreserve te berekenen zetten we de actieve werklozen, de ondertewerkgestelden en de latente arbeidsreserve af tegenover de beroepsbevolking en de latente arbeidsreserve. De potentiële arbeidsreserve geeft dus aan hoeveel procent van deze ruimere beroepsbevolking geen werk heeft of ondertewerkgesteld is.

Als we de uitkomsten van de 90 Europese regio's op de zes indicatoren groeperen, komen we uit op zes clusters. Tabel 1 geeft de gemiddelde waarden van de parameters per cluster en in de Belgische gewesten weer. De clusters zijn gerangschikt op basis van de gemiddelde werkloosheidsgraad. Figuur 2 biedt een visuele weergave van de regio's per cluster. In het WSE Report van Sourbron en Herremans (2013) nemen we een overzicht op van de resultaten voor alle individuele regio's.

In de tabel vermelden we ook nog de activiteitsgraad van de jongeren, die we echter buiten de clusteranalyse houden. De activiteitsgraad geeft het percentage van alle 15- tot 24-jarigen die zich aanbieden op de arbeidsmarkt, als werkende of als werkloze. Deze indicator heeft onrechtstreeks een impact op het werkloosheidsniveau bij jongeren. Een lage activiteitsgraad kan er op wijzen dat jongeren zich eerst en vooral toeleggen op hun studies en het behalen van hogere kwalificaties. Deze jongeren stellen hun arbeidsmarktintrede wel uit, maar komen uiteindelijk beter gewapend aan de start. In regio's waar dit gecombineerd wordt met een hoge jeugdwerkloosheidsgraad betekent dit wellicht dat deze werkloosheid vooral jongeren treft die onvoldoende startkwalificaties behaald hebben. Anderzijds kan het ook zijn dat jongeren ontmoedigd raken en zich afkeren van de arbeidsmarkt omwille van een reëel of gepercipieerd gebrek aan jobkansen. In regio's die hiermee geconfronteerd worden, is de reële arbeidsreserve wellicht groter dan de officiële werkloosheidsgraad laat uitschijnen.

Tabel 1.

Clusteranalyse van de Europese regio's met betrekking tot de werkloosheid bij jongeren. Overzicht van de gemiddelde scores per cluster en in de Belgische gewesten^a

	Aantal regio's	Jeugdwerkloosheidsgraad	Evolutie jeugdwerkloosheidsgraad	Langdurig werkloze jongeren (> 6 maanden)	Werkloosheidskloof 15-24/25-64	Intredekans van werkloze jongeren	Potentiële arbeidsreserve bij jongeren	Activiteitsgraad jongeren ^b
		2012	2008-2012	2012	2012	2011	2011	2012
(15-24-jarigen)	(n)	(%)	(ppn)	(%)	(ratio)	(%)	(%)	(%)
Totaal	90	25,6	+9	47,5	2,9	34,8	38,5	42,5
Vlaams Gewest	1	12,8	+2,3	35	3,4	54,6	27	32,3
Waals Gewest	1	27,1	-0,4	55,3	3,3	32,6	41,4	31,4
Brussels H. Gewest	1	36,4	+3,2	61,9	2,3	19,5	51,3	27,6
Cluster 1	16	9,5	-1,7	43,7	1,8	35,8	20,6	53,5
Cluster 2 (VL)	12	17	+2,3	24,4	3	51,3	36	52,4
Cluster 3	20	22,5	+7,5	44,9	3,1	43,5	37,5	42,6
Cluster 4 (WAL)	20	26,5	+8,8	52,4	3,4	30,6	39	38,8
Cluster 5 (BR)	9	33,4	+10,9	68,9	3,2	20,5	48,8	28,6
Cluster 6	13	51,4	+29,5	54,9	2,6	21,5	56,2	35,1

Noot: Een volledig cijferoverzicht van de clusteranalyse kan u terugvinden in het WSE Report van Sourbron & Herremans (2013).

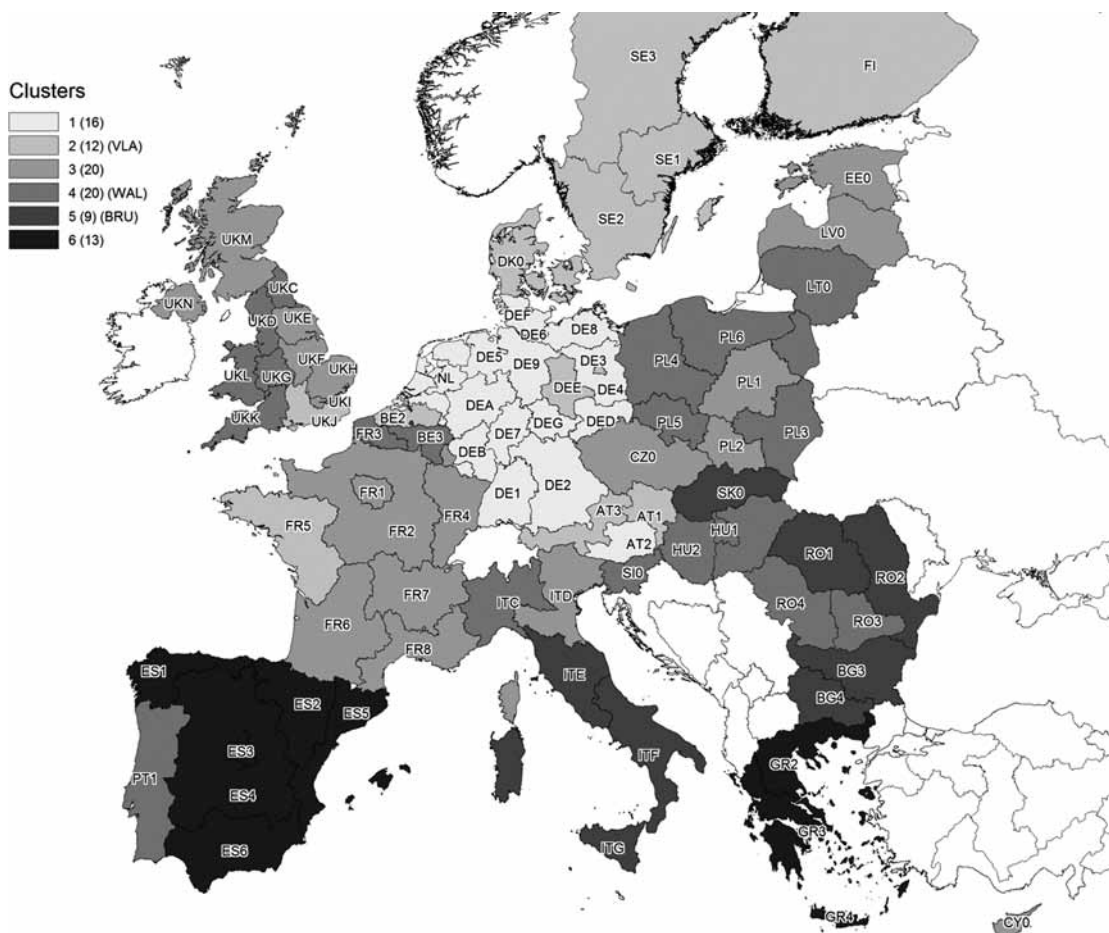
^a Clusteranalyse: hiërarchische methode (Ward) gevolgd door niet hiërarchische methode.

^b De activiteitsgraad werd niet opgenomen in de clusteranalyse.

Bron: FOD Economie – Algemene Directie Statistiek – EAK, Eurostat LFS (Bewerking Steunpunt WSE)

Figuur 2.

Visuele weergave van de clusters (EU-regio's NUTS I)

**Bron:** FOD Economie – Algemene Directie Statistiek – EAK, Eurostat LFS (Bewerking Steunpunt WSE)

Cluster 1: jeugdwerkloosheid onder controle

De eerste cluster omvat globaal genomen de beste arbeidsmarktregio's voor jongeren die op zoek zijn naar een job. Deze groep telt hoofdzakelijk Duitse regio's en wordt vervolledigd door Malta, Nederland en de Oostenrijkse regio Südösterreich. Ze onderscheiden zich in het bijzonder door een gemiddeld genomen lage jeugdwerkloosheid van 9,5%. Het totale gemiddelde van de 90 regio's ligt met 25,6% bijna drie keer hoger. De Duitse regio's Bayern en Baden-Württemberg blinken uit met een jeugdwerkloosheidsgraad van respectievelijk 5,3% en 5,6%. Verder wordt deze cluster gekenmerkt

door een gemiddeld negatieve evolutie in de jeugdwerkloosheid tussen 2008 en 2012 (-1,7 procentpunten). Alle Duitse regio's zijn erin geslaagd een daling van de jeugdwerkloosheidsgraad te realiseren ondanks de crisisjaren. In de overige regio's bleef de groei binnen de perken.

Ook in vergelijking met de 25-plussers doen de jongeren het relatief goed in deze cluster. De werkloosheidsgraad bij de jongeren lag in 2012 1,8 keer hoger dan deze van de 25-plussers. Dit is een opmerkelijk kleine kloof indien we weten dat de globale gemiddelde werkloosheidskloof 2,9 was. Op gebied van de werkloosheidsduur en de intredkansen voor jongeren blinkt deze cluster niet uit, maar leunt ze

eerder aan bij het globale gemiddelde van de 90 regio's. De potentiële arbeidsreserve is met 20,6% wel noemenswaardig laag. Dit kan mede verklaard worden door het lage aandeel actieve werklozen. Maar ook het aandeel ondertewerkgestelden ligt in deze cluster, met uitzondering van Nederland, veel lager dan het Europees gemiddelde.

Cluster 2 (Vlaanderen): vlotte doorstroom naar werk

De tweede cluster groepeert de regio's met het laagste aandeel langdurig werklozen (24,4%) en de hoogste intredekans voor jongeren (51,3%). Naast de Scandinavische landen Finland, Zweden en Denemarken telt deze groep ook een groot deel van Oostenrijk, de Duitse regio's Berlin en Sachsen-Anhalt, de Franse regio Ouest, South East in het Verenigd Koninkrijk en het Vlaams Gewest. De Duitse regio Berlin en Finland zijn buitenbeentjes in deze cluster met een aandeel langdurig werkloze jongeren van respectievelijk slechts 9,9% en 10,8%.

De gemiddelde werkloosheidsgraad is in deze cluster met 17% relatief laag en nog steeds een stuk onder het totale gemiddelde van de 90 regio's (25,6%). Enkel Westösterreich heeft een opmerkelijk lagere werkloosheidsgraad (6,1%) maar wordt in deze cluster ondergebracht omwille van het laag aandeel langdurig werklozen en de hoge intredekans voor jongeren in deze regio. Daarnaast wordt deze cluster eveneens getypeerd door een beperkte groei van het aandeel werkloze jongeren sinds 2008 (+2,3 procentpunten). De twee Duitse regio's zijn ook hier de enige die erin slagen om een negatieve groei te noteren, al kennen ze in tegenstelling tot de Duitse regio's in de eerste cluster wel een opmerkelijk hogere jeugdwerkloosheid. De werkloosheidskloof en de potentiële arbeidsreserve sluiten aan bij het globale gemiddelde, maar kennen een grote spreiding binnen deze groep.

In deze cluster vinden we dus ook Vlaanderen terug. Op het eerste zicht doet Vlaanderen het niet slecht binnen de cluster. Op de twee Oostenrijkse regio's na behaalt Vlaanderen de laagste jeugdwerkloosheidsgraad van de cluster. Met een jeugdwerkloosheidsgraad van 12,8% scoort het Vlaams Gewest ook binnen Europa relatief goed. Enkel de meeste Duitse regio's, de drie Oostenrijkse regio's en Nederland doen het nog beter. De werkloosheidskloof ligt in Vlaanderen echter op 3,4. Dit wil zeggen dat

de beroepsactieve jongeren 3,4 keer meer kans hebben om werkloos te zijn dan de 25-plussers. Er is met andere woorden een grote kloof tussen de arbeidsmarktkansen van jongeren en volwassenen, wat de lage jeugdwerkloosheid niet onmiddellijk doet vermoeden (zie ook Cockx, 2013).

Het Vlaams Gewest behoort ook tot de topregio's wanneer we kijken naar de intredekans van jongeren op de arbeidsmarkt. Meer dan de helft van de werkloze jongeren in Vlaanderen is een jaar later aan het werk (54,6%). Van de 90 bestudeerde regio's doen enkel het Duitse Sachsen-Anhalt, Northern Ireland, Westösterreich, Luxemburg en Eastern in het Verenigd Koninkrijk het beter. Toch is 35% van de werkloze jongeren in Vlaanderen langer dan zes maanden op zoek naar een job. Dit is vergelijkbaar met het Engelse South-East en Oostenrijk, maar opmerkelijk hoger dan de andere regio's in deze cluster. Deze schijnbare tegenstelling (hoge intredekans én gemiddeld hoge werkloosheidsduur) kan wijzen op een duale arbeidsmarkt voor jongeren waarbij de sterkere profielen, zoals hooggeschoolde schoolverlaters, snel doorstromen naar een job, terwijl de meer kwetsbare en laaggeschoolde jongeren slechts moeilijk uit de werkloosheid geraken. Hier komen we verder nog op terug. Ook de potentiële arbeidsreserve bij jongeren is in Vlaanderen aan de lage kant (27%). Het Vlaams Gewest valt nog net binnen de top 20 van de best scorende Europese regio's op deze indicator. Het gaat hoofdzakelijk om Duitse en Oostenrijkse regio's, aangevuld met Malta, Tsjechië en Nederland. De lage potentiële arbeidsreserve in deze regio's wijst er op dat heel wat jongeren die potentieel inzetbaar zijn, ook effectief aan het werk zijn. Al moeten we hierbij opmerken dat studenten niet tot de potentiële arbeidsreserve gerekend worden. Dit speelt in Vlaanderen een belangrijke rol. Binnen de cluster heeft Vlaanderen immers veruit de laagste activiteitsgraad bij jongeren (32,3% tegenover een cluster-gemiddelde van 52,4%). Op deze indicator moeten we het peloton van Duitse en Oostenrijkse regio's helemaal lossen. Dit wijst er op dat Vlaanderen een groot aandeel studerende jongeren kent die niet meteen beschikbaar zijn voor de arbeidsmarkt. Ook in vergelijking met de andere Europese regio's situeert de Vlaamse activiteitsgraad bij jongeren zich aan de lage kant (globaal gemiddelde van 42,5%). We vinden Vlaanderen terug ter hoogte van een aantal regio's in Griekenland, Italië, Polen en Roemenië.

Cluster 3: de betere middenmoot

Tot de derde cluster behoort de middenklasse van Europa. Op de werkloosheidskloof na zijn de gemiddelden er voor alle indicatoren (iets) beter dan het totale gemiddelde voor de 90 regio's samen. De Franse regio's zijn hier sterk vertegenwoordigd, met uitzondering van Ouest in de tweede cluster en Nord-Pas-de-Calais in de vierde cluster. Verder vinden we hier Cyprus, Tsjechië, Estland, Luxemburg, Letland, een klein stuk van Polen en de Italiaanse regio Nord Est terug. Ook een groot deel van het Verenigd Koninkrijk sluit hier goed bij aan. De intredokansen zijn met 43,5% vrij gunstig voor deze cluster. In vergelijking met de tweede cluster wordt deze hoge intredokansen gecombineerd met een hoger aandeel langdurig werklozen. In deze groep is gemiddeld genomen 44,9% van de werkloze jongeren meer dan zes maanden op zoek naar een job.

Cluster 4 (Wallonië): de mindere middenmoot

De vierde cluster sluit sterk aan bij de derde cluster. Waar de derde cluster het over het algemeen iets beter deed dan het Europees gemiddelde, doet deze cluster het doorgaans een tikkeltje minder goed. De jeugdwerkloosheid en potentiële arbeidsreserve liggen in deze cluster juist boven het totale gemiddelde van de 90 regio's. De jongeren hebben in deze cluster gemiddeld genomen 3,4 keer meer kans om werkloos te zijn dan de 25-plussers, en meer dan de helft van de jongeren (52,4%) is langer dan zes maanden werkzoekend. Tussen 2008 en 2012 kende de jongerenwerkloosheidsgraad een gemiddelde groei van 8,8 procentpunten in deze cluster, net onder het totale gemiddelde (+9 procentpunten).

In deze cluster worden Hongarije, Litouwen, Slovenië en grote delen van Polen, Roemenië en het Verenigd Koninkrijk ondergebracht. Verder vinden we hier ook de Franse regio Nord-Pas-de-Calais, de Italiaanse regio Nord Ovest, de Portugese regio Continente en niet te vergeten, het Waals Gewest terug. Het Waals Gewest is vrij typerend voor deze cluster, met uitzondering van de groei in de jeugdwerkloosheidsgraad. Hiermee sluit het Waals Gewest beter aan bij de eerste cluster. Deze

regio slaagde er net als alle Duitse regio's in om de jeugdwerkloosheid tijdens de periode 2008-2012 licht te doen dalen (met -0,4 procentpunten). In tegenstelling tot de regio's uit de eerste cluster bleef het niveau van de Waalse jeugdwerkloosheidsgraad met 27,1% echter zeer hoog in 2012. Dit is een van de redenen waarom Wallonië bij de 'mindere middenmoot' ondergebracht wordt.

Cluster 5 (Brussel): moeizame doorstroom naar werk

De vijfde cluster vormt met negen regio's de kleinste groep en omvat Bulgarije, Slowakije, midden en zuid Italië, noordwest Roemenië en het Brussels Hoofdstedelijk Gewest. Deze cluster wordt voornamelijk getypeerd door een lage intredokansen en daarbij aansluitend een hoog aandeel langdurig werkloze jongeren. Wat de werkloosheidsgraad en potentiële arbeidsreserve betreft, is de verscheidenheid tussen de regio's erg groot.

Het Brussels Hoofdstedelijk Gewest scoort nog het 'beste' in deze cluster wat betreft het aandeel langdurig werklozen. Toch is ook in Brussel meer dan zes op de tien werkloze jongeren langer dan zes maanden op zoek naar een job (61,9%). Dit is aanzienlijk meer dan in de andere gewesten (55,3% in Wallonië en 35% in Vlaanderen). Daarnaast is de intredokansen voor jongeren met 19,5% bijzonder laag in Brussel. Het is dan ook niet verwonderlijk dat de jongeren het in België het zwaarst te verduren krijgen in het Brussels Hoofdstedelijk Gewest. Dit uit zich in een hoge werkloosheidsgraad (36,4%) maar ook een zeer hoge potentiële arbeidsreserve (51,3%). Van alle Brusselse jongeren die we tot de potentiële beroepsbevolking rekenen (dit zijn de werkenden plus de actieve en latente arbeidsreserve), is liefst de helft ofwel niet aan het werk, ofwel ondertewerkgesteld.

Cluster 6: jeugdwerkloosheid ontspoord

De zesde cluster bundelt dertien regio's waar de arbeidsmarktsituatie voor jongeren ronduit problematisch is. Het is niet verrassend dat Spanje, Griekenland, maar ook een deel van Portugal onder deze cluster vallen. De gemiddelde jeugdwerkloosheid

loopt in deze cluster op tot maar liefst 51,4%. Dit is een verdubbeling van het globale gemiddelde (26,6%). De Spaanse regio's Sur en Canarias vormen de top met een jeugdwerkloosheidsgraad van respectievelijk 60,6% en 62,6%. Região Autónoma dos Açores (PT) is met een jeugdwerkloosheidsgraad van 38,7% een buitenbeentje in deze cluster. De werkloosheidskloof van 2,6 lijkt op het eerste zicht niet zo groot, maar dit komt doordat de werkloosheidsgraad bij de 25-plussers eveneens piekt. Met een gemiddelde werkloosheidsgraad van 29,5 procentpunten tijdens de voorbije vijf jaar zijn deze regio's het zwaarst getroffen door de crisis. Ook de potentiële arbeidsreserve ligt met 56,2% een pak boven het totale gemiddelde van 38,5%.

Diploma bepalend voor kansen op de arbeidsmarkt

Uit de bovenstaande clusteranalyse blijkt dat Vlaanderen er relatief goed uitkomt wat betreft de positie van werkloze jongeren op de arbeidsmarkt. Er zijn echter aanwijzingen dat Vlaanderen getypeerd wordt door een duale arbeidsmarkt voor jongeren waarbij de sterkere (hogergeschoolde) jongeren snel doorstromen naar een job, terwijl de meer kwetsbare (laaggeschoolde) jongeren slechts moeilijk uit de werkloosheid geraken. Dit wordt bevestigd in het artikel van Boey (2013) die op basis van administratieve data vaststelt dat de kans op werk bij hooggeschoolde werkzoekenden liefst driemaal groter is dan bij laaggeschoolde werkzoekenden. Ook in figuur 3 vinden we bevestiging van een uitgesproken duale arbeidsmarkt voor jongeren en komt duidelijk naar voor dat de kansen op de arbeidsmarkt mee bepaald worden door het behaalde opleidingsniveau. In deze figuur splitsen we voor de Belgische gewesten en de Europese landen de jeugdwerkloosheidsgraad in 2012 op voor laag- en hogergeschoolden. De stip in het midden geeft de gemiddelde jeugdwerkloosheid weer in het betreffende land of regio. De vierkante blokjes hebben betrekking op de werkloosheidsgraad bij laaggeschoolde jongeren, meer bepaald de 15- tot 24-jarigen zonder een diploma van het secundair onderwijs. De streepjes geven de werkloosheidsgraad van de hogergeschoolde jongeren weer. Het gaat hier over de midden- en hooggeschoolde jongeren samen.

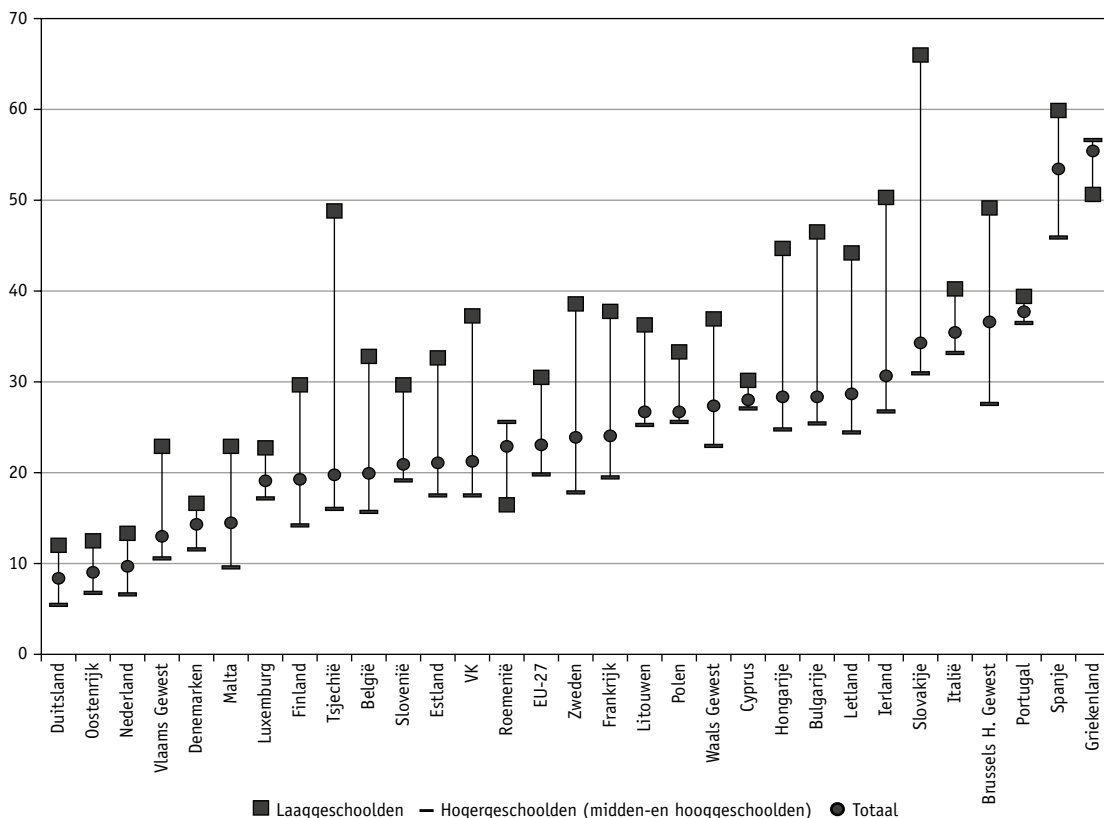
De hogergeschoolde jongeren doen het in bijna alle lidstaten, met uitzondering van Roemenië en Griekenland, noemenswaardig beter dan de laaggeschoolden. In Slovaakse en Tsjechië is de kloof in absolute termen het grootst met een verschil van meer dan 30 procentpunten tussen de werkloosheidsgraad voor laag- en hogergeschoolde jongeren. Ook in het Brussels Hoofdstedelijk Gewest loopt het absolute verschil hoog op, tot meer dan 20 procentpunten. Met een werkloosheidsgraad van 49,1%, is bijna de helft van alle laaggeschoolde jongeren in het Brussels Hoofdstedelijk Gewest die zich aanbieden op de arbeidsmarkt werkloos. Enkel in Ierland, Griekenland, Spanje en Slovaakse zijn de laaggeschoolde jongeren nog slechter af.

Relatief gezien is de kloof het meest uitgesproken in Tsjechië, waar laaggeschoolde beroepsactieve jongeren drie keer meer kans hebben om in de werkloosheid terecht te komen dan hogergeschoolden. Ook in Malta, Duitsland, Zweden en het Vlaams Gewest hebben laaggeschoolde jongeren die zich aanbieden op de arbeidsmarkt dubbel zoveel kans dan hogergeschoolden om werkloos te zijn. Alle andere landen, alsook het Waals en Brussels Hoofdstedelijk Gewest, komen na Vlaanderen wat betreft de relatieve werkloosheidskloof tussen laag- en hogergeschoolde jongeren. Vlaanderen wordt dan ook gekenmerkt door een zeer grote ongelijkheid in arbeidsmarktkansen voor jongeren met en zonder diploma.

Zowel laag- als hogergeschoolde jongeren laten de laagste werkloosheidscijfers optekenen in Duitsland, Oostenrijk en Nederland. Vlaanderen staat ter hoogte van de top vijf van best presterende landen indien we naar de hogergeschoolde 15- tot 24-jarigen kijken (10,5%). Bij de laaggeschoolde jongeren zakken we iets verder weg in de ranking, maar presteren we met een werkloosheidsgraad van 22,9% nog altijd veel beter dan het EU-27 gemiddelde van 30,4%. De andere gewesten doen het heel wat minder goed. Het Waals Gewest en vooral het Brussels Hoofdstedelijk Gewest matigen het Belgische gemiddelde door een hogere werkloosheidsgraad bij de laag- én hogergeschoolde jongeren. De zorgenkindjes blijven Spanje en Griekenland. Zowel voor de laag- als hogergeschoolde jongeren is de arbeidsmarktsituatie in deze landen ronduit problematisch.

Figuur 3.

Jeugdwerkloosheidsgraad (15-24 jaar) in totaal, voor de laaggeschoolde en hogergeschoolde jongeren (EU-27 en de Belgische gewesten; 2012)



Bron: FOD Economie – Algemene Directie Statistiek – EAK, Eurostat LFS (Bewerking Steunpunt WSE)

Conclusie

In Europees perspectief scoort Vlaanderen goed wanneer het gaat over het aandeel werkloze jongeren in de beroepsbevolking. Met een jeugdwerkloosheidsgraad van 12,8% sluit Vlaanderen zich aan bij de best presterende landen in Europa. Het Waals (27,1%) en Brussels Hoofdstedelijk Gewest (36,4%) doen het heel wat minder goed. Er is met andere woorden een grote diversiteit tussen de regio's in België en dit vinden we ook terug in andere Europese lidstaten. Op basis van een aantal indicatoren die betrekking hebben op de werkloosheid van jongeren brengen we deze diversiteit tussen de Europese regio's via een clusteranalyse in kaart. De eerste cluster omvat de beste arbeidsmarktregio's voor jongeren die op zoek zijn naar een job. Naast hoofdzakelijk Duitse

regio's, vinden we hier ook Malta, Nederland en de Oostenrijkse regio Südösterreich terug. Deze regio's onderscheiden zich in het bijzonder door een gemiddeld genomen lage jeugdwerkloosheidsgraad van 9,5%. Bovendien is dit de enige cluster waar deze graad gedaald is tussen 2008 en 2012 (-1,7 procentpunten).

De zesde en laatste cluster bundelt daarentegen regio's waar de arbeidsmarktsituatie voor jongeren ronduit problematisch is. Spanje, Griekenland maar ook een deel van Portugal vallen onder deze cluster. De gemiddelde jeugdwerkloosheidsgraad loopt in deze cluster op tot maar liefst 51,4%. Met een toename van de jeugdwerkloosheidsgraad van 29,5 procentpunten tijdens de voorbije vijf jaar zijn de regio's in deze cluster ook het zwaarst getroffen door de crisis. De verschillen tussen de Europese

regio's zijn met andere woorden behoorlijk toegenomen tijdens de crisisjaren. Deze analyse bevestigt het beeld dat Europa steeds meer evolueert naar een Unie met verschillende snelheden. Dit werd eerder ook al naar voor gebracht door Sels & Herremans (2012) die de globale arbeidsmarktprestaties in de Europese regio's analyseerden.

Vlaanderen vinden we terug in de tweede beste cluster, die voornamelijk gekenmerkt wordt door een vlotte doorstroom naar werk. Naast de Scandinavische landen Finland, Zweden en Denemarken telt deze cluster ook een groot deel van Oostenrijk, de Duitse regio's Berlin en Sachsen-Anhalt, de Franse regio Ouest en South East in het Verenigd Koninkrijk. Het Vlaams Gewest behoort tot de topregio's wanneer we kijken naar de intredekansen van jongeren op de arbeidsmarkt. Meer dan de helft van de werkloze jongeren in Vlaanderen is een jaar later aan het werk (54,6%). Van de 90 bestudeerde regio's doen slechts vijf anderen het nog beter. Toch is 35% van de werkloze jongeren in Vlaanderen langer dan zes maanden op zoek naar een job, wat opmerkelijk hoger is dan de andere regio's uit de tweede cluster. Dat Vlaanderen een hoge intredekans voor jongeren combineert met een gemiddeld hoge werkloosheidsduur kan wijzen op een duale arbeidsmarkt voor jongeren waarbij het voornamelijk laaggekwalificeerde jongeren zijn die moeilijk weg geraken uit de werkloosheid. Indien we het diploma van de jongeren mee in rekening nemen, zien we een grote kloof in de werkloosheidsgraad bij laag- en hogergeschoolden. In Vlaanderen is deze kloof bij de grootste van Europa. Laaggeschoolde jongeren die zich in Vlaanderen aanbieden op de arbeidsmarkt hebben 2,2 keer meer kans om werkloos te zijn dan hogergeschoolde jongeren. Hoewel Vlaanderen zich op het vlak van jeugdwerkloosheid in het algemeen kan meten met de betere tot best presterende regio's en landen, blijkt de regio toch te kampen met een zeer grote ongelijkheid in arbeidsmarktkansen voor jongeren. Het voorkomen van vroegtijdig schoolverlaten en de ondersteuning van de meest kwetsbare jongeren, met name de ongekwalificeerde schoolverlaters, is dan ook een aanbevolen beleidspiste.

Michelle Sourbron

Wim Herremans

Steunpunt Werk en Sociale Economie

Bibliografie

- Bell, D.N.F., & Blanchflower, D.G. (2011). *Young people and the great recession*. IZA Discussion Paper No. 5674. Bonn: IZA.
- Boey, R. (2013). Vlaamse werkloosheid blijft klimmen. *Over.Werk. Tijdschrift van het Steunpunt WSE*, 23(4), 20-28. Leuven: Steunpunt Werk en Sociale Economie / Uitgeverij Acco.
- Cockx, B. (2013). Jeugdwerkloosheid in België. Diagnose en sleutelremedies. *Over.Werk. Tijdschrift van het Steunpunt WSE*, 23(4), 101-112. Leuven: Steunpunt Werk en Sociale Economie / Uitgeverij Acco.
- Heylen, V. (2011). *Scarring effects of early career unemployment*. WSE Report. Leuven: Steunpunt Werk en Sociale Economie.
- I.L.O. (2011). *Global employment trends for youth: 2011 update*. Geneva: International Labour Office.
- I.L.O. (2013). *Global employment trends for youth 2013. A generation at risk*. Geneva: International Labour Office.
- Jacobs, M. (2013). De arbeidsmarktpositie van Vlaamse jongeren bekeken in Europees perspectief. *Over.Werk. Tijdschrift van het Steunpunt WSE*, 23(4), 54-69. Leuven: Steunpunt Werk en Sociale Economie / Uitgeverij Acco.
- Scarpetta, S., Sonnet, A., & Manfredi, T. (2010). *Rising Youth Unemployment During The Crisis. How to prevent negative long-term consequences on a generation?* OECD Social, Employment and Migration Papers, NO. 106.
- Sels, L., & Herremans, W. (2012). *Vlaanderen houdt (af) stand in een unie met verschillende snelheden. Een vergelijking van Europese regionale arbeidsmarkten*. WSE Report. Leuven: Steunpunt Werk en Sociale Economie.
- Sourbron, M., Herremans, W., & Sels, L. (2012). De potentiële arbeidsreserve in Vlaanderen: aanspreekbaar of niet? *Over.Werk. Tijdschrift van het Steunpunt WSE*, 22(4), 74-83. Leuven: Steunpunt Werk en Sociale Economie / Uitgeverij Acco.
- Sourbron, M., & Herremans, W. (2013). *Jeugdwerkloosheid in Europa: Vlaanderen in een Europees regionaal vergelijkend perspectief*. WSE Report. Leuven: Steunpunt Werk en Sociale Economie.

Noten

1. Nomenclatuur van territoriale eenheden voor de statistiek opgesteld door Eurostat.