

Broos herstel van de Vlaamse arbeidsmarkt

In 2012 en 2013 kwam de Vlaamse arbeidsmarkt opnieuw onder druk te staan. Ook 2014 kondigt zich niet meteen aan als het jaar van de grote ommekeer, al zijn er wel tekenen van herstel. De economie lijkt zich voorzichtig te herpakken en de Vlaamse arbeidsmarkt vertoont opnieuw enkele lichtpuntjes. Naar jaarlijkse gewoonte geven we in deze bijdrage een update van de belangrijkste arbeidsmarktrends in Vlaanderen.

Lichte heropleving Belgische en Vlaamse economie

In 2013 kon de Belgische economie zich langzaam herstellen. Vanaf het tweede kwartaal van 2013 kroop ons land uit de rode groeicijfers, om op jaarbasis uit te komen op een groei van +0,2% van het bruto binnenlands product (FPB, 2014). In het eerste kwartaal van 2014 versterkte de economische groei tot +0,4%, maar in het tweede kwartaal viel deze opnieuw terug tot +0,1%. Met deze cijfers kende ons land een beter eerste kwartaal, maar een minder goed tweede kwartaal dan gemiddeld in de EU-28 (respectievelijk +0,3% en +0,2%). Voor het derde kwartaal van 2014 zou de groei in België op basis van de flashramingen van de Nationale Bank (van 31 oktober 2014) opnieuw wat verder opveren tot +0,2% (figuur 1).

Het Federaal Planbureau verwacht (op basis van vooruitzichten van september '14) een verdere heropleving van het economische klimaat door een voorzichtigte verbetering van de Europese conjunctuur en een verdere versterking van de binnenlandse vraag. Op jaarbasis zou dit voor België resulteren in een groei van 1,1% in 2014 en 1,5% in 2015.

Ook voor het Vlaams Gewest lijkt 2014 een beter economisch jaar te worden dan 2013, met (op basis van voortuizichten van juni '14) een groeiraming van +1,5% in 2014 tegenover +0,3% in 2013. In 2015 zou de Vlaamse economie verder aanwakkeren met 1,9% en op middellange termijn (2016-2019) zouden we een jaargroei

van 1,7% mogen verwachten. Deze vooruitzichten zijn voor het Vlaams Gewest beter dan voor de andere gewesten (SVR, 2014). Wel moeten we er mee rekening houden dat deze cijfers nog gebaseerd zijn op een eerdere – nog niet (negatief) bijgestelde – groeiraming van het Federaal Planbureau, waardoor ze wellicht nog iets te optimistisch zijn. Tevens is er vanuit internationaal perspectief nog geen sprake van afdoende tekenen van duurzaam economisch herstel. In heel wat grote Europese landen, zoals Duitsland of Frankrijk, geraakt de economische motor nog niet helemaal op toeren (IMF, 2014).

Door de aantrekkende economische activiteit zou, na een krimp in 2013 (-0,2%), de Belgische werkgelegenheid resulteren in een beperkte netto groei van 9400 arbeidsplaatsen in 2014 (+0,2%) en 27 400 arbeidsplaatsen in 2015 (+0,6). Ook op regionaal niveau zou de werkgelegenheid in elk van de drie gewesten toenemen in 2014 en 2015. In Vlaanderen zal de werkgelegenheidskrimp van 2013 in 2014 al worden goedge maakt, in de andere twee gewesten zou dit pas het geval zijn in 2015. Voor 2014 wordt de Vlaamse werkgelegenheids groei geraamd op +0,3% (of 8400 jobs) en voor 2015 op +0,8%, wat neerkomt op een netto jobcreatie van iets meer dan

20 000 jobs. De tewerkstellingscijfers voor de eerste twee kwartalen van 2014 lijken alvast een aanzet te kunnen geven voor een dergelijk groeiscenario (zie infra). Op middellange termijn – voor de periode 2016-2019 – zou de gemiddelde jaarlijkse werkgelegenheidsgroei in het Vlaams Gewest +0,7% bedragen, wat overeenkomt met een netto aangroei van gemiddeld 19 600 jobs per jaar. De werkloosheid in Vlaanderen zou in 2014 nog iets toenemen (+2,8% werklozen) en pas in 2015 licht dalen (-1,3%) (SVR, 2014).

Ondanks de positieve economische groeicijfers en enkele hoopgevende vooruitzichten op vlak van de werkgelegenheid, heerst er toch ongerustheid over de nabije toekomst bij ondernemers en consumenten. De conjunctuurbarometer van de Nationale Bank duidt niet meteen op een groeiend ondernemersvertrouwen en stukt al enkele maanden op hetzelfde niveau (NBB, 2014a). Aan consumenten-zijde is, na een heropflakking in de tweede helft van 2013, het vertrouwen ook niet meer groot. In oktober '14 daalde de Belgische indicator van het consumentenvertrouwen bij de Nationale Bank tot het laagste punt in twaalf maanden (NBB, 2014b).

Op Vlaams niveau was die maand wel een lichte verbetering vast te stellen (SVR, 2014).

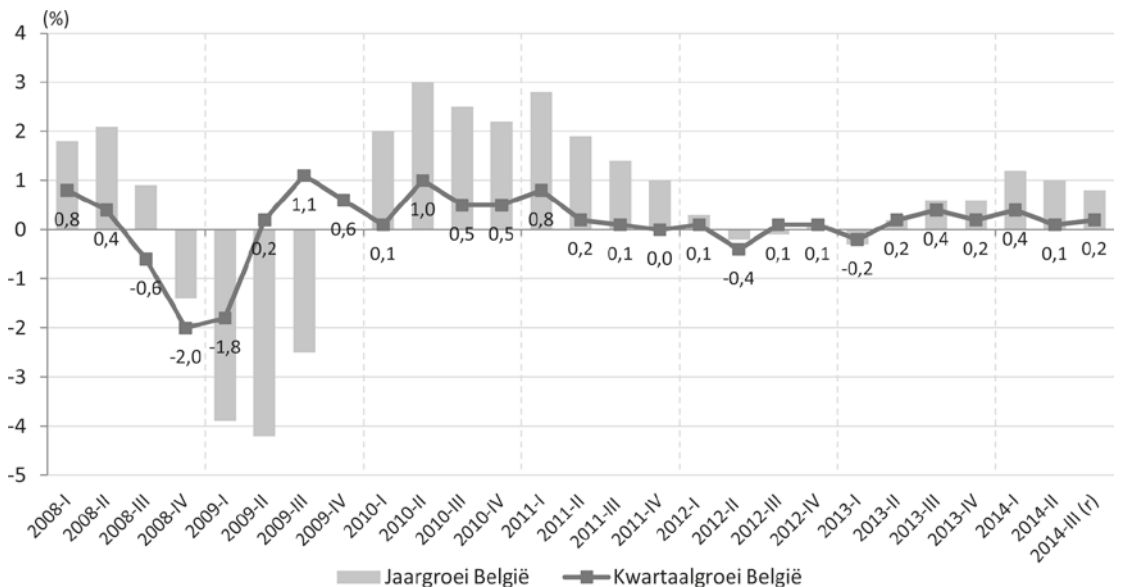
Lichtpuntjes op de Vlaamse arbeidsmarkt

Dat er (beperkte) economische groei is, is uiteraard hoopgevend, al zijn de verdere vooruitzichten nog onzeker. Vraag is bovendien of de economische heropleving zich al vertaalt naar positieve trends op de Vlaamse arbeidsmarkt. Het antwoord daarop is een voorzichtig 'ja'. Dit blijkt onder meer uit de conjunctuurgevoelige arbeidsmarktindicatoren in figuur 2, die – de ene al duidelijker dan de andere – sinds begin 2014 terug de goede richting opgaan.

De *tijdelijke werkloosheid* in Vlaanderen schoot vanaf 2012 terug de hoogte in, tot een trendniveau van 109 500 tijdelijk werklozen in juni 2013 (gemiddelde over de laatste twaalf maanden). Vanaf de zomer van 2013 kende deze indicator een forse terugval tot gemiddeld 86 700 tijdelijk werklozen in juli 2014, een niveau dat opnieuw aanleunt bij dit van begin 2012. De kloof met de situatie vóór

Figuur 1.

Procentuele kwartaal- en jaargroei van het bruto binnenlands product (België, 2008-I tot 2014-III)



Noot: (r) derde kwartaal 2014 betreft een flashraming van de NBB

Bron: NBB (Bewerking Steunpunt WSE/Departement WSE)

de crisis, begin 2008, bedroeg nog 'slechts' 12 500 tijdelijk werklozen. De daling van de tijdelijke werkloosheid die begin 2014 het sterkst tot uiting kwam, is in belangrijke mate het gevolg van de zachte weersomstandigheden in de winterperiode. Hierdoor moest vooral in de bouwsector veel minder beroep gedaan worden op het stelsel van tijdelijke werkloosheid om klimatologische redenen in vergelijking met het jaar voordien. Maar los daarvan stelt men ook een gevoelige daling vast van de tijdelijke werkloosheid om economische redenen (RVA, 2014). In augustus '14 steeg het trendniveau echter opnieuw licht, tot 87 500 tijdelijk werklozen, een niveau dat quasi stabiel bleef in september '14.

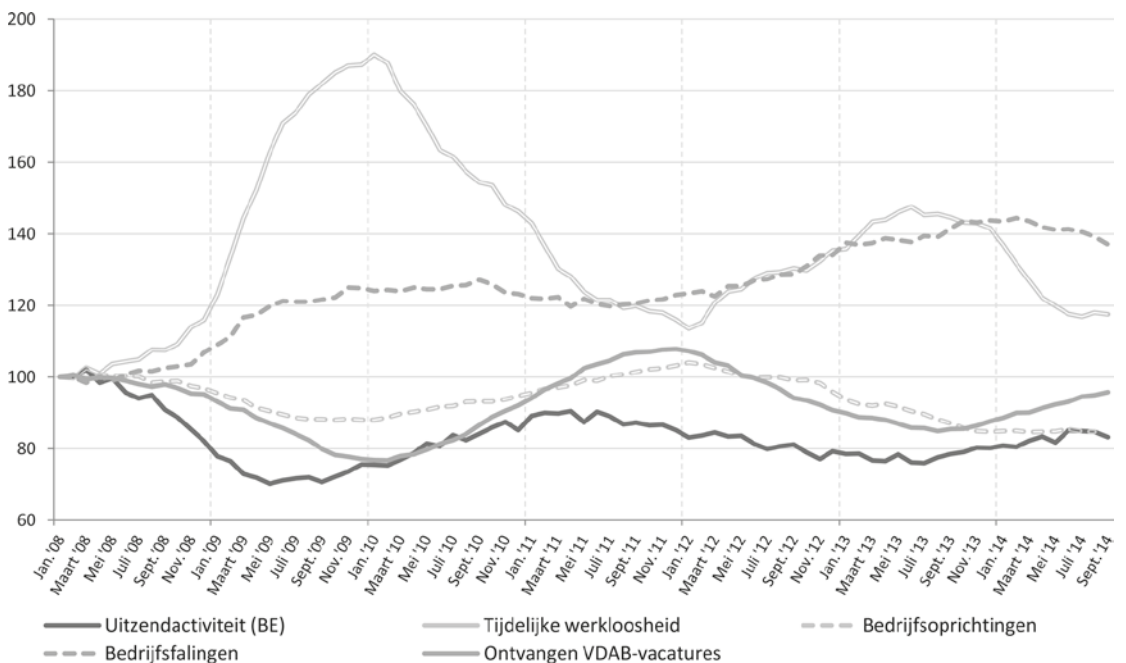
De terugval in de tijdelijke werkloosheid ging, zij het met wat vertraging, gepaard met een stabilisatie en de laatste maanden zelfs een afname van het aantal *bedrijfsfalingen*. Sinds begin 2012 steeg het aantal faillissementen in Vlaanderen nog geleidelijk tot een recordindex van 144,5 in februari '14 (gemiddeld 481 falingen over de laatste twaalf

maanden). Dit wil zeggen dat het trendniveau van het aantal faillissementen die maand liefst 44,5% hoger lag dan begin 2008. Toch bleek de top eindelijk bereikt en vanaf april '14 kende de trendlijn van het aantal bedrijfsfalingen sinds lang terug een licht dalende tendens, tot een trendniveau van 456 falingen in september '14. Die verbetering is bovendien merkbaar in alle grote sectoren (Graydon, 2014). Een hoopvolle evolutie, gezien dit ook leidt tot minder jobverlies, maar anderzijds bevinden we ons nog steeds op een hoog faillissementsniveau en steeg het aantal faillissementen in Vlaanderen de laatste maanden en jaren verhoudingsgewijs sneller dan dat het aantal ondernemingen toenam.

Op het vlak van de *bedrijfsoprichtingen* – voor de meerderheid eenmanszaken – zien we nog niet direct een heropleving. Sinds begin 2012 nam het trendniveau van het aantal oprichtingen in Vlaanderen af, al merken we de laatste maanden wel een stabilisatie. In augustus '14 lag het trendniveau van

Figuur 2.

Index van de uitzendactiviteit (België) en trendindex* van de bedrijfsoprichtingen, bedrijfsfalingen, tijdelijke werkloosheid en ontvangen VDAB-vacatures (Vlaams Gewest, januari 2008 – september 2014; index jan.'08 = 100)



Noot: * Trendindex = index van het trendniveau, dit is het voortschrijdend gemiddelde van de voorbije twaalf maanden

Bron: Federgon, FOD Economie – Algemene Directie Statistiek, Graydon, RVA, VDAB (Bewerking Steunpunt WSE/Departement WSE)

het aantal oprichtingen (3100) 15% lager dan bij aanvang van de crisis (begin 2008).

Voor de (Belgische) *uitzendactiviteit* zien we het afgelopen jaar een bescheiden herstel. Tot midden 2013 kende de trendlijn van deze indicator nog een dalend verloop, maar daarna flakkerde de uitzendsector terug op. In juli '14 bevond de index van de uitzendactiviteit zich op het hoogste niveau sinds eind 2011. Ook hier heeft de positieve kentering zich dus doorgezet, al lijkt de groeiende trend de laatste maanden opnieuw terug te vallen.

De trendindex van de *ontvangen VDAB-vacatures* zet tot slot haar golvend patroon voort, met een tweede dieptepunt sinds aanvang van de crisis in augustus '13 (trendniveau van 18 400 ontvangen vacatures per maand). Nadien kende ook deze curve opnieuw een stijgend patroon, tot een trendniveau van gemiddeld 20 700 ontvangen vacatures in september '14.

Er zijn dus signalen dat de Vlaamse conjunctuur en arbeidsmarkt opnieuw herstellende is. Na een tweede mindere periode sinds aanvang van de crisis, vanaf 2012 tot midden 2013, geven verschillende indicatoren sinds de tweede helft van 2013 terug

de goede richting aan. De tijdelijke werkloosheid kromp fors, het aantal faillissementen liep terug, en zowel de uitzendactiviteit als het vacatureaanbod trokken terug aan. Niettemin temperen de recentste cijfers, zoals deze voor de tijdelijke werkloosheid en de uitzendactiviteit, enigszins de verwachtingen over de duurzaamheid van het herstel.

Vlaamse tewerkstelling terug op de rails?

In het trendrapport van 2013 moesten we besluiten dat de tewerkstelling in Vlaanderen nog onder druk stond (Vanderbiesen, 2013). Een jaar later kunnen we stellen dat de tewerkstelling terug op de rails staat, maar dat het wellicht geen hogesnelheidstrein wordt.

Na een tewerkstellingskrimp in 2009 veerde de Vlaamse loontrekkende tewerkstelling bij RSZ in 2010 en 2011 terug op. Vooral in de eerste helft van 2011 werd een behoorlijke tewerkstellingsgroei gerealiseerd (+1,4% werknemers op jaarbasis in het eerste en +1,3% in het tweede kwartaal 2011) (zie tabel 1 en figuur 3). In het derde kwartaal van 2011 bereikte de tewerkstelling – uitgedrukt in 'koppen'

Tabel 1.

Evolutie van het aantal werknemers en het arbeidsvolume (VTE) bij RSZ (Vlaams Gewest, 2011-I tot 2014-II)

	Werknemers	Arbeidsvolume	Jaargroei (n)		Jaargroei (%)	
	(WN)	(VTE)	WN	VTE	WN	VTE
2011-I	2 097 601	1 740 277	+29 824	+46 675	+1,4	+2,8
2011-II	2 101 765	1 759 559	+27 453	+27 899	+1,3	+1,6
2011-III	2 109 444	1 723 454	+21 090	+24 326	+1,0	+1,4
2011-IV	2 093 882	1 770 236	+16 930	+32 116	+0,8	+1,8
2012-I	2 098 625	1 739 871	+1 024	-406	0,0	0,0
2012-II	2 095 679	1 765 591	-6 086	+6 033	-0,3	+0,3
2012-III	2 101 640	1 728 344	-7 804	+4 890	-0,4	+0,3
2012-IV	2 092 566	1 757 984	-1 316	-12 252	-0,1	-0,7
2013-I	2 088 238	1 726 469	-10 387	-13 402	-0,5	-0,8
2013-II	2 085 967	1 759 197	-9 712	-6 394	-0,5	-0,4
2013-III	2 102 243	1 718 638	+603	-9 706	0,0	-0,6
2013-IV	2 088 668	1 759 166	-3 898	+1 182	-0,2	+0,1
2014-I	2 097 431	1 742 869	+9 193	+16 400	+0,4	+0,9
2014-II (r)	2 098 800	1 761 200	+12 833	+2 003	+0,6	+0,1

Noot: (r) tweede kwartaal 2014 betreft een raming op basis van de Snelle Ramingen RSZ

Bron: RSZ (Bewerking Steunpunt WSE/Departement WSE)

– haar maximumniveau met 2 109 000 loontrekken. Daarna nam het groeirijte af, en vanaf het tweede kwartaal van 2012 noteerden we vijf kwartalen van negatieve jaargroei op rij. In het tweede kwartaal van 2013 was de Vlaamse werknemerspopulatie opnieuw afgeslankt tot ongeveer 2 086 000 loontrekkenden, het laagste peil sinds eind 2010. Het daaropvolgende kwartaal bleef de tewerkstelling nagenoeg stabiel, om in het vierde kwartaal 2013 opnieuw wat verder terug te vallen (-0,2% op jaarbasis).

Vanaf het eerste kwartaal van 2014 is er dan een ommezwaai en voor het eerst in twee jaar konden opnieuw positieve groeicijfers worden voorgelegd. In het eerste kwartaal van 2014 telden we 9200 loontrekkenden meer dan in hetzelfde kwartaal een jaar eerder (+0,4%), voor het tweede kwartaal zou dit volgens de ‘snelle ramingen’ van RSZ zelfs oplopen tot 12 800 bijkomende loontrekkenden (+0,6%). Hoewel dit geen spectaculaire groeicijfers zijn, kunnen we toch spreken van een positieve kentering.

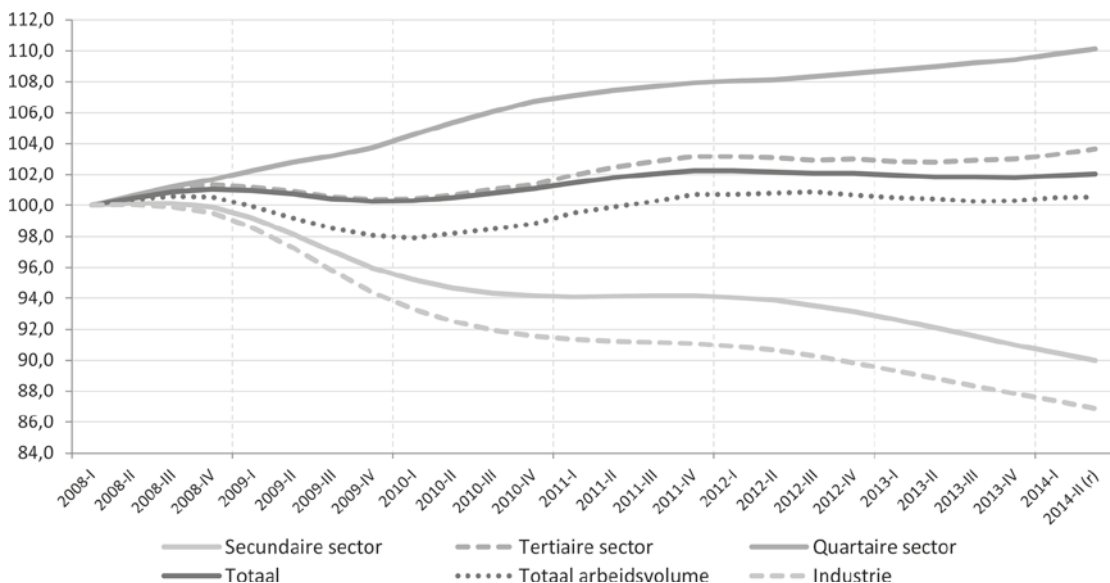
Het arbeidsvolume, uitgedrukt in voltijdsequivalenten (VTE), zou in het tweede kwartaal van 2014 wel zo goed als stilvallen (+0,1% op jaarbasis), nadat het in het eerste kwartaal nog bijna een procent was aangedikt (+0,9%). Dit laatste was mede onder invloed van de zachte winter die maakte dat werkgevers uit de bouw in mindere mate tijdelijke werkloosheid moesten inroepen dan een jaar voordien (zie ook supra). Hoe dan ook is de jaargroei van het arbeidsvolume hiermee voor het derde kwartaal op rij (licht) positief.

Tewerkstellingsgroei in de commerciële diensten, blijvende krimp in de industrie

Een sectorale opsplitsing van de RSZ-tewerkstellingsevolutie bevestigt de trends die we al enkele jaren zien (figuur 3). De tewerkstelling in de *secundaire sector* (industrie en bouw) kalft verder af, en

Figuur 3.

Trendindex van het aantal werknemers bij RSZ in de hoofdsectoren, van het totaal aantal werknemers en van het totale arbeidsvolume (VTE) (Vlaams Gewest, 2008-I tot 2014-II; index 2008-I=100)



Noten: (r) tweede kwartaal 2014 betreft een raming op basis van de Snelle Ramingen RSZ

Trendindex = index van het trendniveau, dit is het voortschrijdend gemiddelde van de voorbije twaalf maanden. De wijziging in de aangifteprocedure voor de overheidssector vanaf 2011 (cf. het Capelo-project; zie www.rsz.be voor meer info) heeft invloed op de telling van het aantal RSZ-werknemers. De eerdere kwartalen tot en met 2010 werden herhaald naar de situatie na de hervorming, zodat de tijdreeks coherent blijft.

Bron: RSZ (Bewerking Steunpunt WSE/Departement WSE)

sinds midden 2012 zelfs opnieuw aan een versneld temp. In 2011 lag het aantal werknemers actief in de secundaire sector zes procent lager dan begin 2008 (index 94), in het tweede kwartaal van 2014 zou dit al tien procent lager zijn (index 90). In absolute aantallen spreken we dan over een trendniveau (gemiddelde over de laatste vier kwartalen) van bijna 478 000 RSZ-loontrekkenden in het tweede kwartaal 2014, tegenover nog bijna 531 000 begin 2008. Een achteruitgang dus van ongeveer 53 000 werknemers over de beschouwde periode. Deze krimp in de secundaire hoofdsector is trouwens volledig op conto te schrijven van de industriële sectoren. De bouwsector zit anno 2014 qua tewerkstelling ongeveer op hetzelfde niveau van 2008, al boert de sector na een betere periode in 2011-2012 momenteel ook terug aanzienlijk achteruit.

De evolutie van de tewerkstelling in de *tertiaire* sector (commerciële diensten) volgt vrij sterk het globale trendniveau voor de hele Vlaamse tewerkstelling. Wel merken we voor de laatste kwartalen een iets sterkere groei. In het tweede kwartaal van 2014 kwam de trendindex uit op 103,6. Het tewerkstellingsniveau – 937 000 loontrekkenden – lag dus bijna vier procent hoger dan begin 2008. In de *quartaire* of publieke dienstensector nam de RSZ-tewerkstelling eveneens verder toe, tot gemiddeld 671 000 loontrekkenden in het tweede kwartaal 2014. Dit komt neer op een stijging van ruim tien procent ten opzichte van 2008 (index 110,1).

Achter elke evolutie binnen de hoofdsectoren gaat wel een eigen sectorale dynamiek schuil. In figuur 4 bekijken we de recente jaar op jaar evolutie in Vlaanderen van de loontrekkende RSZ-tewerkstelling binnen de grootste activiteitssectoren (van meer dan 20 000 werknemers), geclusterd volgens de WSE-sectoren en uitgedrukt in werknemers en arbeidsvolume (VTE).¹

De sectoren die verhoudingsgewijs de sterkste tewerkstellingsgroei boekten tussen het eerste kwartaal van 2013 en het eerste kwartaal van 2014 zijn enkele commerciële dienstensectoren, met de *uitzendsector* (t14) op kop. Het aantal loontrekkenden actief in de uitzendsector steeg in de beschouwde periode met ruim 7100 eenheden (+7,6%), tot net boven de grens van 100 000 werknemers in het eerste kwartaal van 2014. Uitgedrukt in arbeidsvolume ging het om een stijging van 3800

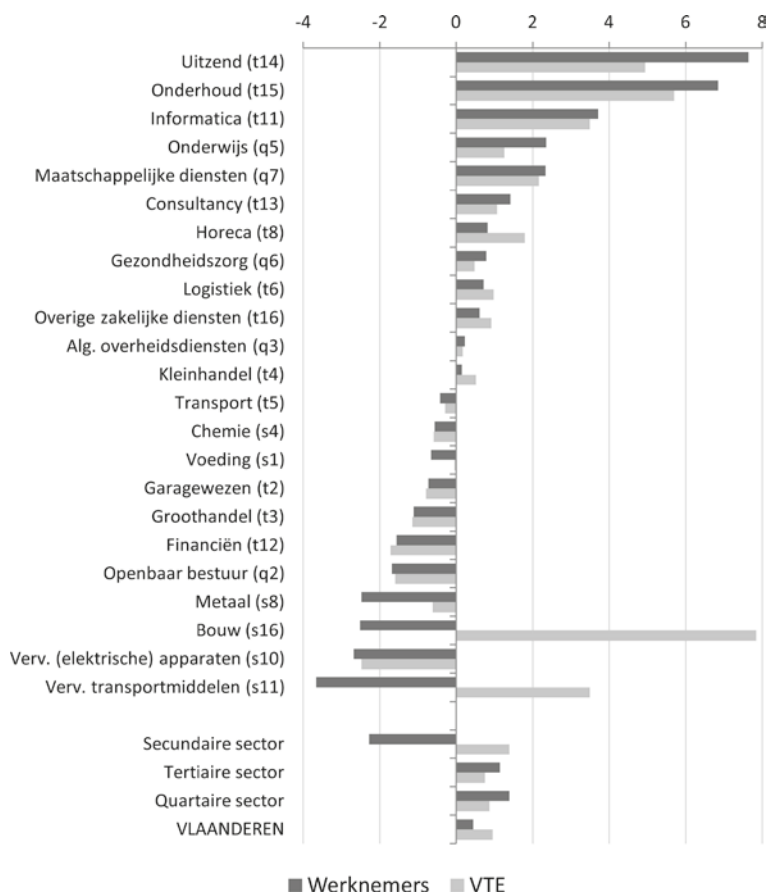
voltijdsequivalente jobs (+4,9%). De laatste maanden bleek echter wel een vertraging van het groeiritme in de sector (zie ook supra, figuur 1). Daarna volgt de sector '*Onderhoud van gebouwen, tuinen en landschapsverzorging*' (t15), waar de groei nog in belangrijke mate te danken was aan de dienstchequetewerkstelling die in deze sector is ondergebracht (+4300 of +6,9% werknemers; +5,7% VTE). Een derde private dienstensector die verhoudingsgewijs een mooie groei kon optekenen was de *informaticasector* (t11) (+1100 of +3,7% werknemers; +3,5% VTE).

Daarna volgen de omvangrijke publieke dienstensectoren, het *onderwijs* (q5) en de *maatschappelijke dienstverlening* (q7). Beide sectoren boekten een procentuele groei van 2,3% tussen de eerste kwartalen van 2013 en 2014. Voor het onderwijs komt dit neer op een aangroei van 5200 werkenden op jaarbasis (tot 225 700 in 2014), voor de maatschappelijke dienstverlening is dit in absolute aantallen een aangroei van 3700 koppen (tot 164 000 werknemers). Het arbeidsvolume steeg in de onderwijssector in verhouding echter minder sterk (+1,3%) dan in de maatschappelijke dienstverlening (+2,2%).

Onderaan het lijstje vinden we de sectoren die op Vlaams niveau de grootste tewerkstellingskrimp kenden. Hier zien we vooral sectoren uit de secundaire sector of industrie: de *automobielsector* (s11) (-1300 loontrekkenden op jaarbasis; -3,7%), de *vervaardiging van (elektrische) apparaten* (s10) (-900 werknemers; -2,7%) en de *metaalsector* (-900 werknemers; -2,5%). Verder ging ook de tewerkstelling in de *bouw* aanzienlijk achteruit in aantal koppen (-3300 werknemers; -2,5%), terwijl daarentegen het arbeidsvolume in de bouw fors toenam (+7700 VTE; +7,8%). Dit laatste heeft – zoals eerder al aangegeven – vooral te maken met de zachte winter van 2014, waardoor de bouwactiviteit veel minder moest worden stilgelegd (via tijdelijke werkloosheid) dan in de strenge winter van 2013, en waardoor het arbeidsvolume terug steeg naar een niveau dat vergelijkbaar is met dat van 2012. Ook in de automobielsector zien we trouwens dat de afname van het aantal werknemers gepaard gaat met een toename van het arbeidsvolume (+3,5%). Dit is het gevolg van enerzijds een afbouwscenario van de tewerkstelling in de sector – zoals bij Ford Genk en toeleveringsbedrijven – en anderzijds het

Figuur 4.

Procentuele evolutie van het aantal werknemers en het arbeidsvolume (VTE) bij RSZ in de grootste WSE-sectoren (Vlaams Gewest; 2013-2014, eerste kwartaal)



Noot: Enkel de WSE-sectoren met meer dan 20 000 werknemers in 2014-I zijn opgenomen

Bron: RSZ (Bewerking Steunpunt WSE/Departement WSE)

terugschakelen van eerder ingevoerde economische werkloosheid onder de overgebleven werknemers, om productieverliezen in te halen. Daarenboven was er in 2013 ook een toegenomen vraag in de automobielsector, waarvoor het aantal arbeidsuren werd opgekrikt om de stijgende productie te kunnen realiseren.

Status quo van de werkzaamheid, verdere toename van de werkloosheid

De tewerkstelling in Vlaanderen lijkt dus opnieuw aan te trekken. In deze paragraaf bekijken we of

dit zich ook vertaalt in de evolutie van de werkzaamheids- en werkloosheidsgraden. In tabel 2 geven we een overzicht van deze indicatoren voor Vlaanderen, België, de EU en onze buurlanden. Dit telkens voor het tweede kwartaal van 2008 tot en met 2014, uitgedrukt in een trendevolutie (het gemiddelde van de laatste vier kwartalen).

Na een terugval in 2012 ging de Vlaamse *werkzaamheidsgraad* er in 2013 terug op vooruit, tot een trendniveau van 71,9%. Voor 2014 kunnen we spreken van een status quo, en komen we uit op 71,8% (-0,1 ppt). Op honderd Vlamingen tussen 20 en 64 jaar zijn er dus net geen 72 aan het werk.

Met dit niveau scoort het Vlaams Gewest duidelijk beter dan de andere twee gewesten, en bijgevolg ook dan het Belgisch gemiddelde. Opmerkelijk is wel de verdienstelijke – maar broodnodige – werkzaamheidsstijging in het Brussels Hoofdstedelijk Gewest in 2014 (trendniveau van 58,0%; +0,8 ppt op jaarbasis). Het Waals Gewest (62,2%) en België (67,2%) kenden een status quo.

Ook in vergelijking met het Europese gemiddelde kan Vlaanderen betere cijfers voorleggen, met een trendniveau van de werkzaamheidsgraad van 71,8% in het tweede kwartaal van 2014 ten opzichte van 68,8% in de EU-28. Anderzijds stellen we op Europees niveau, in tegenstelling tot in Vlaanderen en België, wel een stijging van de werkzaamheid vast (+0,5 ppt op jaarbasis).

In vergelijking met onze buurlanden kennen we in Vlaanderen een lagere werkzaamheidsgraad dan Duitsland en Nederland, maar een hogere dan Frankrijk. Daarenboven werd de werkzaamheidskloof met Duitsland nog groter aangezien dat land

jaar na jaar, ondanks de crisis, een toenemende werkzaamheidsgraad laat optekenen, van een trendgemiddelde van 73,4% in het tweede kwartaal van 2008 tot 77,4% in het tweede kwartaal van 2014. De kloof met Nederland wordt echter iets kleiner, gezien onze noorderburen nu al twee jaar na elkaar te kampen hebben met een dalende werkzaamheid, tot 76,1% in 2014. Verder scoren we nog wel beter dan Frankrijk (69,8%), al werd ook die voorsprong het afgelopen jaar kleiner door een stijgende werkzaamheidsgraad bij onze zuiderburen (+0,4 ppt).

De status quo van de werkzaamheidsgraad in Vlaanderen gaat evenwel gepaard met een verdere toename van de werkloosheid. Het trendniveau van de *werkloosheidsgraad* in het Vlaams Gewest steeg van 4,7% in het tweede kwartaal van 2013 naar 5,0% in het tweede kwartaal van 2014. Dit is de tweede opeenvolgende toename van het werkloosheidsniveau op jaarbasis, gezien ook in 2013 al een (forse) stijging werd genoteerd (van 4,1% naar 4,7%).

Tabel 2.

Trendevolutie van de werkzaamheids- en werkloosheidsgraad (20-64 jaar) (2008-II tot 2014-II)

Werkzaamheidsgraad	2008-II	2009-II	2010-II	2011-II	2012-II	2013-II	2014-II
Vlaams Gewest	72,4	71,8	71,8	72,1	71,4	71,9	71,8
Brussels H. Gewest	60,2	59,2	59,7	58,9	58,6	57,2	58,0
Waals Gewest	62,6	62,9	61,4	62,4	62,5	62,2	62,2
België	68,1	67,7	67,2	67,6	67,2	67,2	67,2
EU-28	70,2	69,7	68,6	68,5	68,5	68,3	68,8
Duitsland	73,4	74,2	74,5	75,6	76,6	77,0	77,4
Frankrijk	70,2	70,0	69,3	69,2	69,2	69,4	69,8
Nederland	78,4	79,1	77,6	76,9	77,2	76,9	76,1
Werkloosheidsgraad	2008-II	2009-II	2010-II	2011-II	2012-II	2013-II	2014-II
Vlaams Gewest	3,7	4,2	5,0	4,4	4,1	4,7	5,0
Brussels H. Gewest	15,6	15,9	16,2	16,9	16,8	18,2	18,4
Waals Gewest	9,7	10,2	11,1	9,8	9,5	10,8	11,4
België	6,7	7,2	8,0	7,3	7,0	8,0	8,3
EU-28	6,6	7,6	9,2	9,2	9,8	10,5	10,3
Duitsland	8,1	7,5	7,5	6,4	5,6	5,4	5,2
Frankrijk	7,1	7,9	8,9	8,8	9,1	9,7	9,4
Nederland	2,5	2,5	3,7	3,9	4,3	5,4	6,5

Noten: Gradens uitgedrukt in een trendevolutie; dit is het gemiddelde van de voorbije vier kwartalen.

Tijdreeksbreuk voor België: vanaf 2011 heeft in de EAK de vraag of de respondent op zoek is naar werk betrekking op de referentiemaand; voorafgaand aan 2011 werd deze vraag niet gelinkt aan een bepaalde periode. Door deze wijziging zijn de resultaten internationaal beter vergelijkbaar.

Bron: FOD Economie – Algemene Directie Statistiek – EAK, Eurostat – LFS (Bewerking Steunpunt WSE/Departement WSE)

Ondanks de stijgende trend blijft de werkloosheidsgraad in Vlaanderen ruim onder het niveau van de andere gewesten en het landelijk gemiddelde. Voor België steeg het trendniveau van de werkloosheidsgraad van 8,0% in 2013 naar 8,3% in 2014. In het Brussels Hoofdstedelijk Gewest klom de indicator naar 18,4% (+0,2 ppt), maar vooral in het Waals Gewest nam de werkloosheid verhoudingsgewijs sterk toe, tot 11,4% (+0,6 ppt).

Ook vanuit Europees perspectief doet Vlaanderen het nog steeds goed. Met een trendniveau van 5,0% ligt de werkloosheidsgraad een stuk onder het EU-28 gemiddelde (10,3%). Anderzijds zien we dat – in tegenstelling tot Vlaanderen en België – de werkloosheid in Europa het laatste jaar een lichte terugval kende (-0,2 ppt). Een trend die we ook zien in onze buurlanden Frankrijk en Duitsland. In Duitsland is deze dalende trend bovendien al jaren zichtbaar en komt het trendniveau van de werkloosheidsgraad in het tweede kwartaal van 2014 uit op 5,2%. Dit is nog net iets minder goed dan in Vlaanderen, maar

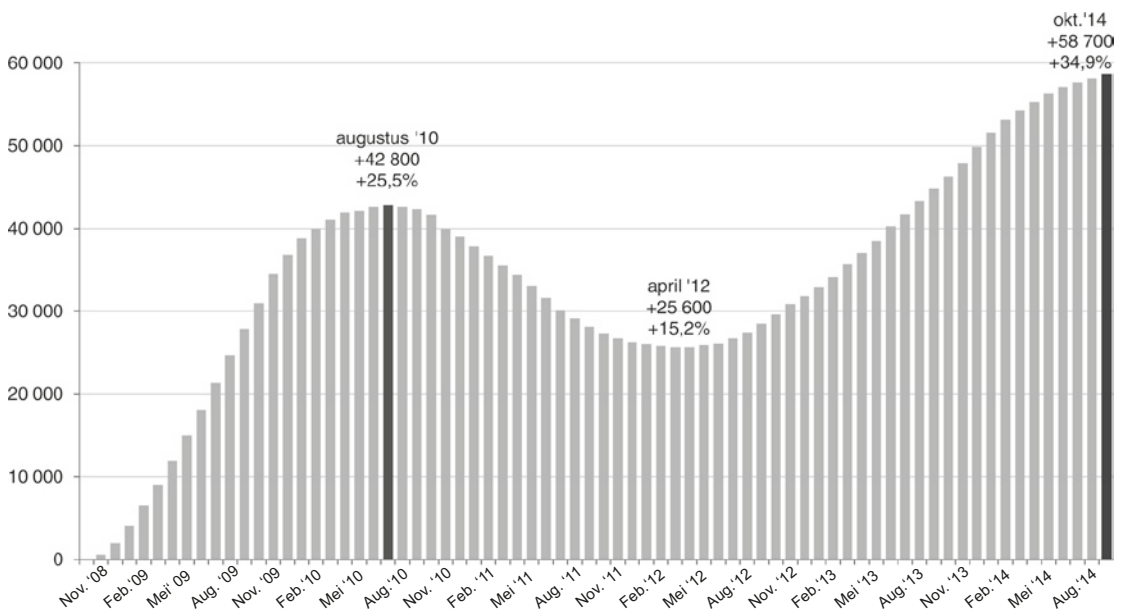
het land kwam wel van een werkloosheidsniveau van meer dan 8% in 2008. In Nederland is net de omgekeerde evolutie gaande. Het land kende in 2008-2009 een werkloosheidsgraad van nauwelijks 2,5%, maar wordt nu al vijf jaar op rij met een werkloosheidsstijging geconfronteerd, tot een niveau van 6,5% in het tweede kwartaal van 2014.

De stijgende werkloosheidsgraad in Vlaanderen mag vanuit Europese context dan nog niet zo alarmerend lijken, toch weerspiegelt deze zich in een steeds verder aangroeiende populatie werkzoekenden, die haar maximale omvang blijkbaar nog niet heeft bereikt (figuur 5). De zogenaamde *werkloosheidskloof*, het ‘surplus’ aan werkzoekenden in Vlaanderen ten opzichte van het precrisisniveau in oktober 2008, neemt immers nog altijd toe, al lijkt het ritme de laatste maanden wel af te remmen.

In oktober 2008 lag het trendniveau van het aantal niet-werkende werkzoekenden (nwwz) op 168 300 (gemiddeld over de laatste twaalf maanden). In

Figuur 5.

Werkloosheidskloof ten aanzien van het precrisisniveau in oktober 2008 (Vlaams Gewest; november 2008 – oktober 2014)



Noot: De cijfers vanaf 2012 werden herhaard volgens de oude registratiemethodologie van VDAB (met vervroegde uitschrijving van uitzendkrachten uit de werkloosheid), zodat een coherente reeks behouden blijft.

Bron: VDAB (Bewerking Steunpunt WSE/Departement WSE)

augustus 2010 bereikte de werkloosheidskloof een eerste top, met 42 800 geregistreerde nwwz meer in vergelijking met dat referentiemoment (trendniveau van 211 100 nwwz; +25,5%). Vervolgens werd de werkloosheidskloof teruggedrongen tot een surplus van 25 600 werkzoekenden in april 2012 (193 900 nwwz; +15,2%). Echter vanaf dan werd de kloof maand na maand verder uitgediept en evolueerden we naar een tweede, nog hogere (voorlopige?) top in oktober 2014. Op dat moment lag het trendniveau van het aantal niet-werkende werkzoekenden op 227 000, wat neerkomt op 58 700 nwwz meer dan zes jaar terug bij aanvang van de crisis in 2008 (+34,9%). Hoopgevend is wel dat het groeiritme de laatste maanden afneemt, vooral onder impuls van de dalende jeugdwerkloosheid, en dat de top misschien in zicht is. Achterliggend zien we daarbij ook dat het aantal kortdurige werklozen – van minder dan een jaar werkloos – al vier maanden op rij afneemt (in vergelijking met het jaar voordien).²

Vacaturemarkt houdt stand, arbeidsmarkt versoepelt verder³

Eerder bespraken we reeds enkele lichtpunten voor de Vlaamse arbeidsmarkt. Het stijgende trendniveau van het aantal *ontvangen* vacatures was daar één van (figuur 2). In de periode januari tot september 2014 ontving VDAB maandelijks gemiddeld 20 900 vacatures, ten opzichte van 18 600 vacatures in diezelfde periode 2013 (+12,4%).

Het aantal *openstaande* vacatures over de eerste negen maanden van het jaar bleef in vergelijking met 2013 echter stabiel op gemiddeld 40 500 vacatures per maand (figuur 6). Daarbij blijkt wel het toegenomen belang van ervaring voor de functies die werkgevers openstellen. In 2010 had net iets meer dan de helft van de vacatures een ervaringsvereiste (52,5%). Jaar na jaar liep dit aandeel op, tot een verhouding van 64,6% vacatures met en 35,4% vacatures zonder ervaringsvereiste in 2014.

De combinatie van het stabiele aantal openstaande VDAB-vacatures met nog steeds een toename van het aantal niet-werkende werkzoekenden (nwwz) leidt tot een hogere spanningsratio in 2014. Dit duidt op een meer ontspannen, minder krappe Vlaamse arbeidsmarkt aangezien er gemiddeld

genomen voor elke vacature meer werkzoekenden beschikbaar zijn. Deze spanningsratio – het aantal nwwz per openstaande VDAB-vacatures – klom van 5,4 (potentieel) beschikbare niet-werkende werkzoekenden per openstaande VDAB-vacature in 2013, naar 5,8 in 2014 (figuur 7). De spanningsratio steeg hiermee voor het derde jaar op rij en bevindt zich terug op een niveau van 2010.

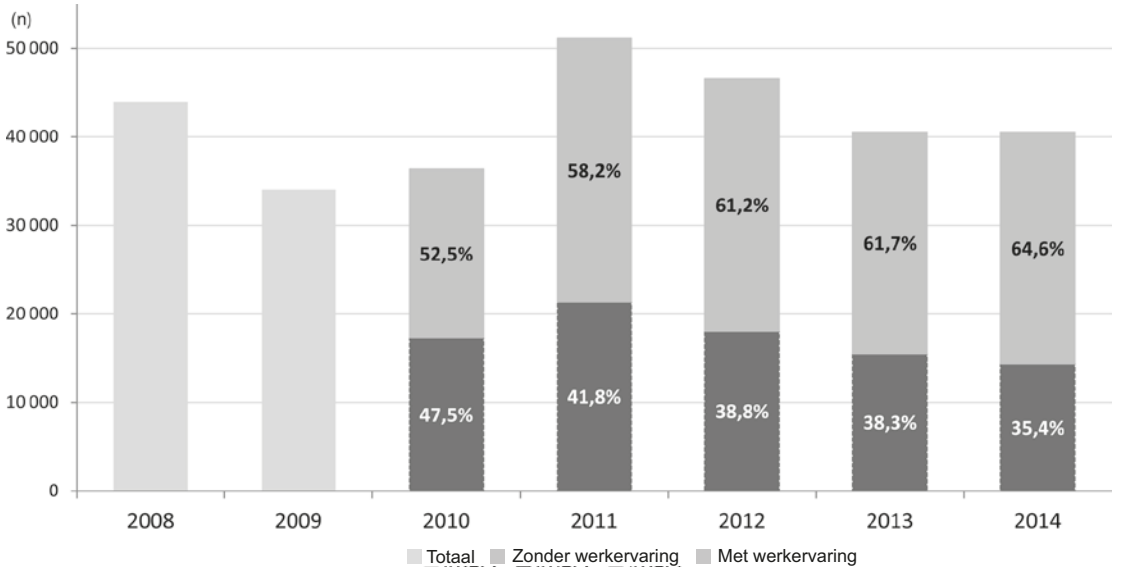
Voor hooggeschoolde jobprofielen blijft de krapte groter, zoals blijkt uit de spanningsratio voor hooggeschoolden, die het aantal hooggeschoolde nwwz afzet ten opzichte van het aantal openstaande VDAB-vacatures gericht aan hooggeschoolden. Deze spanningsratio steeg weliswaar van 2,3 in 2013 naar 2,7 in 2014, maar in tegenstelling tot bij de globale spanningsratio is dit nog steeds een lager – en dus meer krapper – niveau dan in 2010 (3,0).

Voor een verder zicht op de mate waarin vraag en aanbod op de Vlaamse arbeidsmarkt op elkaar afgestemd zijn, kijken we naar de UV-curve (of Beveridge-curve) in figuur 8. Deze curve toont de evolutie en onderlinge relatie van de ILO-werkloosheidsgraad (U) en de vacaturegraad (V). De werkloosheidsgraad duidt op het aandeel werklozen in de beroepsbevolking en de vacaturegraad geeft het aandeel openstaande VDAB-vacatures weer in de totale (loontrekkende) arbeidsvraag (cf. de som van de loontrekkende jobs en de openstaande vacatures).

De UV-curve kende de laatste jaren als gevolg van de conjunctuurverzwakking een te verwachten patroon. In 2011 bevond de vacaturegraad zich nog op het hoogste niveau sinds jaren en was gemiddeld 2,1% van de (loontrekkende) arbeidsvraag openstaand of 'beschikbaar' voor werkzoekenden. De twee daaropvolgende jaren daalde deze vacaturegraad tot 1,7% in 2013. Tegelijkertijd nam de werkloosheidsgraad toe, van 4,3% in 2011 tot 5,1% in 2013. Voorlopige cijfers voor 2014 wijzen verder in de richting van een beperkte toename van de werkloosheidsgraad, gecombineerd met een stabiele vacaturegraad. Hiermee bevinden we ons terug op het niveau van 2010. Net als toen staan we ook vandaag voor een keerpunt (zo blijkt uit de voorgaande analyses), al zal de ommekeer die we in 2015 kunnen verwachten wellicht minder spectaculair zijn dan de sterk operende curve in 2011.

Figuur 6.

Gemiddeld aantal openstaande vacatures per maand; totaal, met en zonder werkervaring (Vlaams Gewest; gemiddelde januari-september 2008-2014)

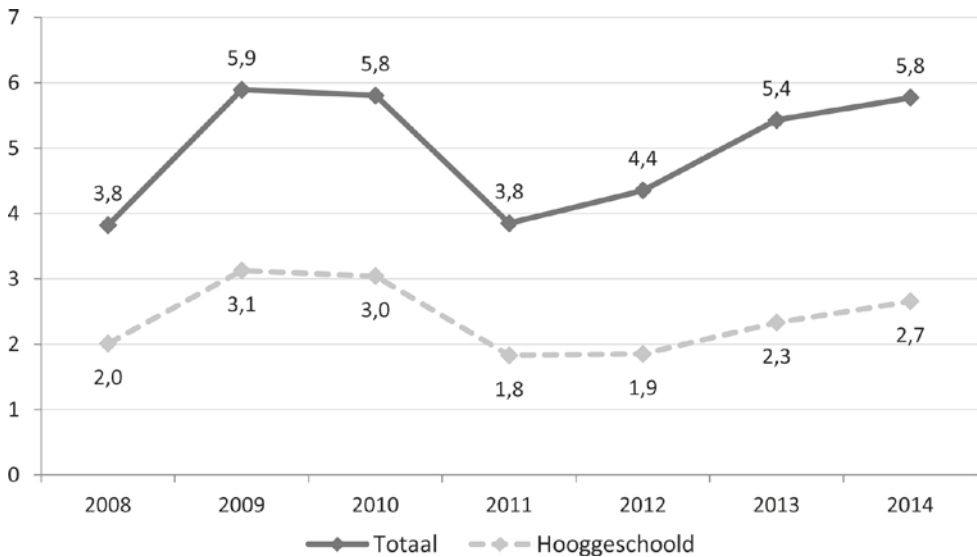


Noot: De ervaringsvereiste wordt weergegeven vanaf 2010 omdat de werkgever voordien niet verplicht was om aan te geven of werkervaring al dan niet vereist was.

Bron: VDAB (Bewerking Steunpunt WSE/Departement WSE)

Figuur 7.

Spanningsratio (aantal nwwz per openstaande VDAB-vacature); totaal en hooggeschoolden (Vlaams Gewest; gemiddelde januari-september 2008-2014)



Bron: VDAB (Bewerking Steunpunt WSE/Departement WSE)

Besluit

Vorig jaar titelden we het synthesehoofdstuk van het trendrapport 2013 'Heropleving Vlaamse arbeidsmarkt blijft (voorlopig) uit' (Vanderbiesen, 2013). Dit jaar kunnen we het iets positiever stellen en gaan we voor een 'Broos herstel van de Vlaamse arbeidsmarkt'.

In navolging van het voorzichtige economische herstel vanaf 2013 zien we immers terug lichtpuntjes voor de Vlaamse conjunctuur en arbeidsmarkt. Enkele belangrijke trendindicatoren zoals de tijdelijke werkloosheid, het faillissementsniveau of het VDAB-vacatureaanbod gingen in de loop van 2013 terug de goede richting uit, al is het nog afwachten of ze een duurzaam herstel inluiden. Ook op vlak van tewerkstelling kunnen we voor het eerst sinds lange tijd terug (licht) positieve groeicijfers voorleggen. Vooral in de commerciële dienstensectoren

kwamen er jobs bij, terwijl de meeste industriële sectoren het moeilijk blijven hebben.

Het prille herstel vertaalt zich voorlopig wel nog niet in een hogere werkzaamheidsgraad of minder werkloosheid. Het trendniveau van de werkzaamheidsgraad in het tweede kwartaal van 2014 bleef op hetzelfde niveau hangen als een jaar terug. Het trendniveau van de werkloosheidsgraad steeg verder, als gevolg van de nog steeds groter wordende werklozenpopulatie. De werkloosheidskloof, het 'surplus' aan werkzoekenden in Vlaanderen ten opzichte van het begin van de crisis, klom dan ook verder naar nieuwe recordhoogten. Hoopgevend is wel dat het groeiritme de laatste maanden afneemt en dat we misschien wel stilaan de top bereiken. Het toenemende aantal werkzoekenden, gecombineerd met een vacaturemarkt die stand houdt, leidde in 2013 niettemin tot een verdere versoepeling van de Vlaamse arbeidsmarkt.

Figuur 8.

UV-curve: ILO-werkloosheidsgraad (U) en VDAB-vacaturegraad (V) (Vlaams Gewest; 2000-2014r)



Noten: 2014 (r) = raming voor 2014 op basis van het trendniveau van het tweede kwartaal 2014; met raming van de evolutie van de EAK-loontrekkenden op basis van de evolutie van de RSZ-tewerkstelling (cf. Snelle Ramingen RSZ)
Vacaturegraad = openstaande VDAB-vacatures / (EAK-loontrekkenden + openstaande VDAB-vacatures)*100

Bron: FOD Economie – Algemene Directie Statistiek – EAK, RSZ, VDAB (Bewerking Steunpunt WSE/Departement WSE)

Alles overschouwd kunnen we dus stellen dat er positieve tekenen zijn voor een herstellende Vlaamse arbeidsmarkt, het ene weliswaar al overtuigender dan het andere. Maar ook voor die indicatoren die nog achterblijven – zoals de werkloosheidsgraad of -kloof – zijn er aanwijzingen op een ommekeer. Daarbij zal het uitkijken zijn in hoeverre de economische motor terug op kruissnelheid geraakt en hoe het sociaaleconomische beleid van de nieuwe Vlaamse en federale regeringen vorm zal worden gegeven.

Wouter Vanderbiesen
Wim Herremans
Steunpunt WSE

Noten

1. De WSE-sectoren zijn samengesteld op basis van de Nace-Bel activiteitennomenclatuur Rev.2. Voor meer info, zie www.steunpuntwse.be, onder 'publicaties' en vervolgens onder publicatietype 'classificaties'.
2. Voor meer analyses over de recente werkloosheidsevoluties in Vlaanderen, zie Boey & Herremans (2014).
3. Voor de analyses in deze paragraaf maken we gebruik van de gegevens over de VDAB-vacatures voor het Normaal Economisch Circuit (NEC) zonder uitzendopdrachten en zonder vacatures voor studenten. Vanaf januari 2014 worden de vacatures voor studentenjobs niet meer meegeteld, omwille van de te grote schommelingen die los staan van de economische realiteit. De cijfers voor de voorgaande jaren zijn eveneens herrekend, zonder de vacatures voor studenten.

Bibliografie

- Boey, R., & Herremans, W. (2014). De Vlaamse werkloosheid bereikt haar kantelpunt. *Over.Werk. Tijdschrift van het Steunpunt WSE*, 24(4). Leuven: Steunpunt Werk en Sociale Economie / Uitgeverij Acco.
- FPB. (2014). *Een geleidelijke herneming van de Belgische economie met 1,1% in 2014 en 1,5% in 2015* (Perscommuniqué 11/9/2014). Brussel: Federaal Planbureau, Instituut voor de Nationale Rekeningen.
- Graydon. (2014). *Aantal faillissementen daalt in september met -11,9%* (Studie 1 oktober 2014). Berchem: Graydon Belgium.
- IMF. 2014. *World Economic Outlook: Legacies, Clouds, Uncertainties* (October 2014). Washington: International Monetary Fund.
- NBB. (2014a). *Maandelijks conjunctuurenquête bij de bedrijven – oktober 2014*. (Perscommuniqué 24/10/2014). Brussel: Nationale Bank van België.
- NBB. (2014b). *Consumentenenquête van oktober 2014* (Perscommuniqué 20/10/2014). Brussel: Nationale Bank van België.
- RVA. (2014). *Trimestriële indicatoren van de arbeidsmarkt* (Studies en statistieken. Situatie op 30 juni 2014). Brussel: RVA.
- SVR. (2014). *Regionale economische vooruitzichten 2014-2019* (SVR-Webartikel 2014/6). Studiedienst Vlaamse Regering.
- SVR. (2014). *Vlaams consumentenvertrouwen veert op in oktober 2014* (SVR-st@ts 2014/2). Studiedienst Vlaamse Regering.
- Vanderbiesen, W. (2013). Heropleving Vlaamse arbeidsmarkt blijft (voorlopig) uit. *Over.Werk. Tijdschrift van het Steunpunt WSE*, 23(4), 8-19. Leuven: Steunpunt Werk en Sociale Economie / Uitgeverij Acco.