

Ontleding van de oplopende werkloosheid in Nederland

Van Loon, E., Loog, B., van der Horst, A., & Souren, M. (2014). Oplloop van de werkloosheid ontleed. *TPEdigitaal 2014 jaargang 8(1)*, 65-83. Amsterdam: Stichting TPEdigitaal.

Deze studie onderzoekt de belangrijkste drijvende krachten achter de werkloosheidstoename in Nederland tussen 2011 en 2013 door deze te ontleden in arbeidsmarktstromen.¹ De resultaten laten zien dat de toename toe te schrijven is aan zowel de hogere instroom (werkverlies en onsuccesvolle toetreding) als de lagere uitstroom (werkloze baanvinders en werkloze uittrekkers). Er zijn dus meer mensen die een periode van werkloosheid meemaken (meer instroom) en meer mensen met een lange werkloosheidsduur (stokkende uitstroom). In vergelijking met de lange termijn vertoont alleen de instroom een afwijkend patroon. Zowel de kans op het verliezen van werk als de kans op onsuccesvolle toetreding vanuit de niet-beroepsbevolking liggen op het hoogst gemeten niveau sinds 2003.

Het aantal werklozen in Nederland is tussen medio 2011 en medio 2013 sterk gestegen. In de internationale literatuur bestaat discussie over de belangrijkste drijvende kracht achter mutaties in de werkloosheid: is het vooral de uitstroom of de instroom die veranderingen in de werkloosheid bepaalt?² Wanneer vooral de uitstroom van belang is, neemt de werkloosheid toe doordat de werkloosheidsduur stijgt: werklozen (the outs) zitten langer zonder werk. Wanneer de instroom domineert, vormt werkverlies (the ins) de hoofdreden voor de oplloop: meer mensen krijgen te maken met een periode van werkloosheid.

De methodiek uit deze bovenstaande 'Ins and Outs of Unemployment'-literatuur wordt in dit artikel

toegepast om de bijdrage van stromen op de Nederlandse arbeidsmarkt tussen werk, werkloosheid en niet-participatie aan de dynamiek in de werkloosheidstoename tussen 2011 en 2013 te bestuderen.³ Ook brengt dit onderzoek in kaart welke groepen op de arbeidsmarkt de grootste bijdrage aan bepaalde transities hebben geleverd.

De opbouw van dit artikel is als volgt. De eerste sectie laat zien hoe veranderingen in het werkloosheidscijfer kunnen worden ontleed in stromen tussen de drie arbeidsmarktposities. Daarna wordt onderzocht in welke mate

de instroom- en uitstroomkansen veranderingen van het werkloosheidspercentage verklaren. Vervolgens worden de instroom en de uitstroom afzonderlijk onderzocht. De laatste sectie bevat de belangrijkste bevindingen.

Het aantal werklozen en de onderliggende arbeidsmarktstromen

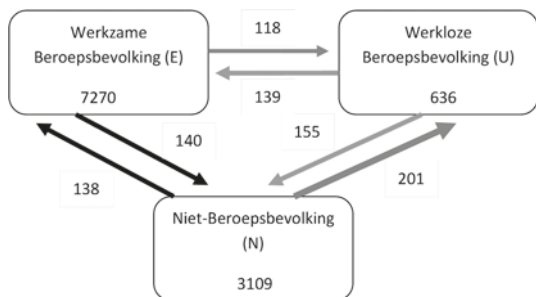
Stromen op de arbeidsmarkt worden in dit artikel gemeten aan de hand van wisselingen in arbeidsmarktpositie, zoals gemeten in de Enquête Beroepsbevolking (EBB) van het Centraal Bureau voor de Statistiek (CBS), jaargangen 2003-2013. De relatie tussen arbeidsmarktstromen en de stand van

de werkloosheid kan met een eenvoudige metafoor worden verduidelijkt. De stand van de werkloosheid is vergelijkbaar met een rij auto's voor een stoplicht. De lengte van de rij kan groeien, doordat de frequentie waarmee het stoplicht op groen springt (uitstroom) daalt of doordat het aantal

auto's dat aansluit (instroom) toeneemt (Elsby, Michaels & Solon, 2009). De verandering in de lengte van de rij is gelijk aan de instroom minus de uitstroom. Figuur 1 geeft een schematisch overzicht van de wisselingen die mensen kunnen maken.⁴ De cijfermatige invulling uit het eerste kwartaal van 2013 geeft een beeld van de omvang van de stromen.

Figuur 1.

Transities Nederlandse arbeidsmarkt tussen het eerste en het tweede kwartaal van 2013 (n x 1000)⁵



Noten:

- Cijfers in de rechthoeken betreffen de kwartaalgemiddelden van de arbeidsmarktposities in het eerste kwartaal van 2013.
- De cijfers in de figuur zijn niet gecorrigeerd voor seizoenspatronen.

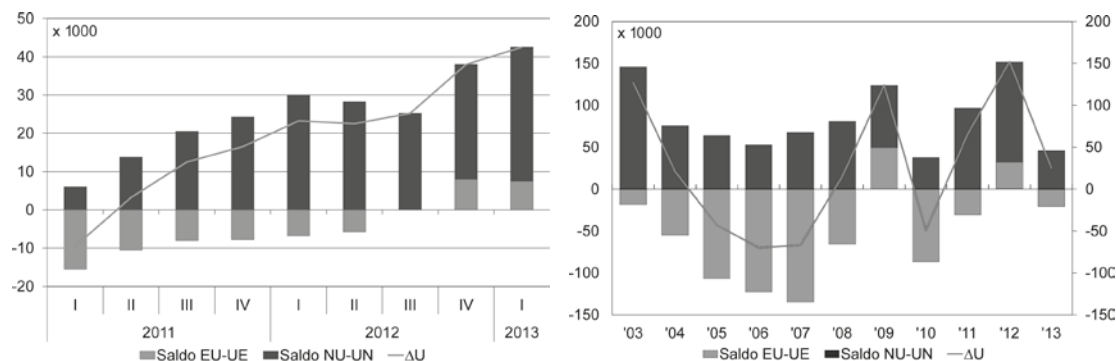
Bron: EBB

De toename van de werkloosheid in de periode 2011-2013 werd grotendeels bepaald door de netto stroom vanuit de niet-beroepsbevolking (linkerhelft figuur 2). Met name vanaf het derde kwartaal 2011 blijkt duidelijk uit de figuur dat het saldo van de stromen tussen de werkloze beroepsbevolking en de niet-beroepsbevolking van grote invloed is op veranderingen in het aantal werklozen. Ook over een langere periode bekeken (rechterhelft figuur 2), blijkt dat er doorgaans een netto instroom vanuit de niet-beroepsbevolking bestaat.

Beide figuren laten ook zien dat de werkloosheidsmutatie van kwartaal-op-kwartaal en van jaar-op-jaar verandert. In de periode 2011-2013 heeft een omslag plaats gevonden van een werkloosheidsdaling (2011-I) naar een steeds sterkere stijging (vanaf 2011-II). Uit de rechterhelft van figuur 2 blijkt dat vooral mutaties in de netto stroom vanuit werk

Figuur 2.

Mutatie werkloosheid en netto stromen met werkzame en niet-beroepsbevolking



Noten:

- De linkerfiguur laat de toename van de werkloosheid van kwartaal-op-kwartaal (k-o-k) zien van voortschrijdende 4-kwartaals-gemiddelden. De rechterfiguur toont voor elk jaar de gemiddelde toename (k-o-k).
- Saldo EU-UE: saldo van de stromen tussen werkloze (U) en werkzame (E) beroepsbevolking.
- Saldo NU-UN: saldo van de stromen tussen werkloze beroepsbevolking (U) en niet-beroepsbevolking (N).
- ΔU: mutatie werkloosheid

Bron: EBB

samengaan met mutaties in de werkloosheid. De volgende paragrafen onderzoeken nader hoe de variantie in de werkloosheidsontwikkeling verklaard kan worden uit veranderingen in de stromen op de arbeidsmarkt. Bij deze analyse wordt vooral gebruik gemaakt van kansen, waarbij er onderscheid wordt gemaakt tussen de kans op instroom in de werkloosheid (vanuit werkzaam en de niet-beroepsbevolking naar werkloos) en de kans op uitstroom uit de werkloosheid (vanuit werkloos naar werkzaam of niet-participerend).

Decompositie werkloosheidsgroei

Om inzicht te krijgen in het belang van de instroomkansen en uitstroomkansen voor de dynamiek van de werkloosheid, analyseren we de variantie in de verandering in het werkloosheidspercentage (Δu). Deze verklaren we uit veranderingen in de stroomkansen met de niet-beroepsbevolking en de werkzame beroepsbevolking. Deze kansen geven het aantal personen weer dat een bepaalde stroom maakt, als percentage van de omvang van de groep van herkomst.⁶ Wij baseren ons hierbij op de 'The Ins and Outs of Unemployment'-literatuur, zoals onder meer beschreven in Elsbey, Michaels en Solon (2009) en Smith (2011). Deze ontleding van de variantie heeft als voordeel dat het een beeld geeft van wat de dynamiek in de werkloosheid drijft. De instroom kan bijvoorbeeld in absolute zin een grote bijdrage leveren aan de werkloosheidsmutatie, maar als de instroom elk kwartaal gelijk is dan zal de bijdrage aan de verandering van de werkloosheidsmutatie laag zijn.

Veranderingen in het werkloosheidspercentage over de afgelopen twee jaar worden voor een groter deel verklaard door veranderingen in de kans op instroom (55%) dan door fluctuaties in de uitstroom (45%) (zie de linkerkolom van tabel 1). Ook over een langere periode is de instroom belangrijker dan de uitstroom (zie de rechterkolom van tabel 1). Binnen de instroom is de verklaringskracht van werkverliezers het grootst; fluctuaties in deze *separation rate* verklaren voor 37% de werkloosheidsstijging tegen 18% door onsuccesvolle toetreders. Ook over een langere periode is de stroom van werk naar werkloos de belangrijkste factor voor het verklaren van de variantie in de werkloosheid (rechter kolom tabel 1).⁷

Tabel 1.

Invloed van de instroomkansen en de uitstroomkansen op de 'steady-state werkloosheid' (in procenten)

	2011-II – 2013-I (%)	2003-I – 2013-I (%)
Instreamkansen	55	63
vanuit werkzaam	37	41
vanuit niet-beroepsactief	18	22
Uitstroomkansen	45	38
naar werkzaam	25	20
naar niet-beroepsactief	20	18

Noot: De steady-state werkloosheid is gedefinieerd als de werkloosheidsvoet die resulteert als de huidige in- en uitstroomkansen niet veranderen.

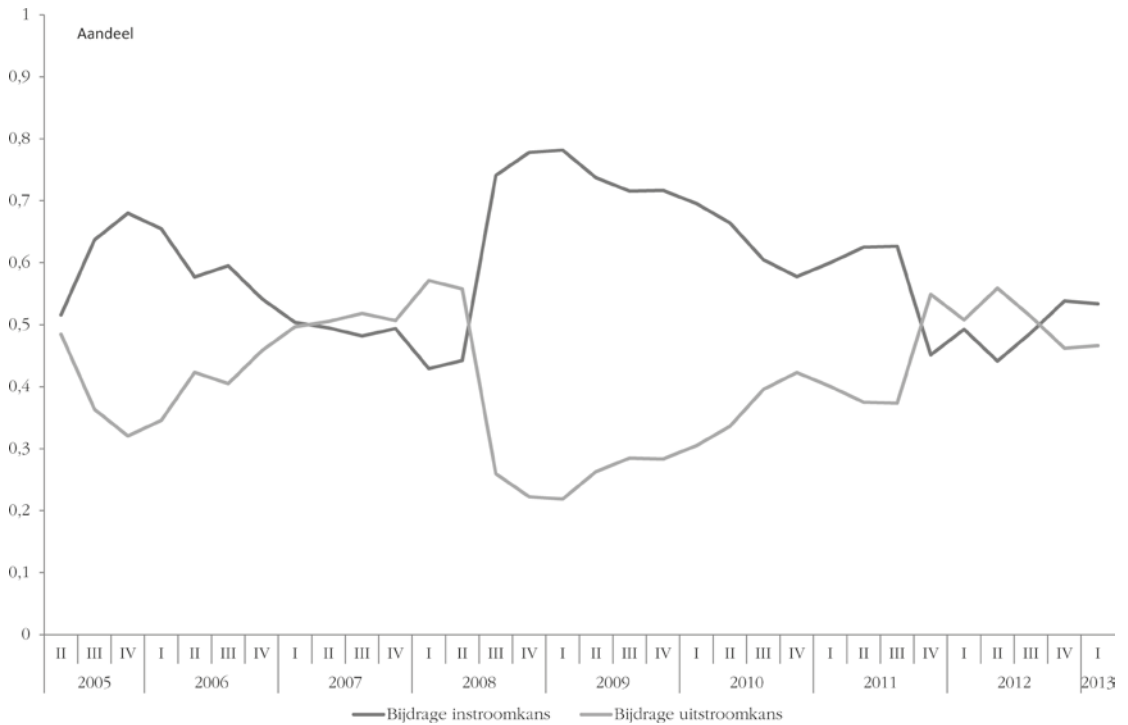
Bron: EBB

Om een beeld te geven van de tijdsvariatie in de contributies van de instroom en de uitstroom over de steekproefperiode presenteren we in figuur 3 'rolling window'-schattingen. Hierbij wordt een observatieperiode van vijf kwartalen voortschrijdend over de steekproefperiode gerold. Het verhaal achter de werkloosheidsdynamiek in 2011-2013 begint met een scherpe toename van de bijdrage van de uitstroom eind 2011: de snelheid waarmee werklozen een baan vinden, kromp sterk. Dit omslagpunt in 2011 is anders dan het vorige omslagpunt in 2008. Toen werd juist de instroom belangrijker. In 2008 liep de werkloosheid snel op, vooral door de sterke stijging van ontslag en contractbeëindiging. Vervolgens steeg eind 2012 de instroombijdrage doordat de *separation rate* en de kans op onsuccesvolle toetreding sterk toenamen. De bijna onafgebroken krimp van de productie sinds begin 2011 is door bedrijven dus in eerste instantie opgevangen door minder personeel aan te nemen en niet direct door personeel te ontslaan. Door de aanhoudende duur van de krimp zagen bedrijven zich eind 2012 genoodzaakt om personeel af te laten vloeien.

Uit deze sectie blijkt dat de instroom in de werkloosheid de afgelopen jaren de belangrijkste drijvende kracht achter veranderingen in de werkloosheid is. In de volgende twee paragrafen proberen we door het maken van uitsplitsingen naar leeftijd, geslacht en arbeidsrelatie een duiding te geven aan de ontwikkelingen in de instroom en de uitstroom. Een belangrijk aandachtspunt hierbij is de

Figuur 3.

Bijdragen instroom en uitstroom aan variantie van de steady-state werkloosheid



Noot: De figuur geeft de covariantie tussen $\Delta \bar{u}_t$ en Δs_t respectievelijk Δf_t in de vorm van een rolling window van telkens vijf kwartalen, waarbij u de werkloosheid, s de instroomkans en f de uitstroomkans is.

Bron: EBB

voortdurende toename van het arbeidsaanbod in een steeds ruimere arbeidsmarkt.

Instream in de werkloosheid

Over de hele onderzoeksperiode bekeken stromen meer mensen in vanuit de niet-beroepsbevolking (onsuccesvolle toetreders) dan vanuit werk (bijvoorbeeld door ontslag of contractbeëindiging). De omvang van de stroom vanuit werk naar werkloos groeit sterk in perioden van recessie. Dit is in lijn met het eerder getoonde patroon in figuur 2 (rechts), dat laat zien dat de netto bijdrage aan de verandering in het aantal werklozen vanuit de werkzame beroepsbevolking positief is in jaren van economische recessie.

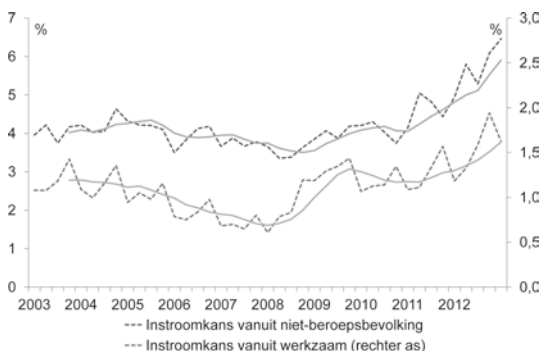
Figuur 4 geeft de *transitiekansen* weer vanuit de niet-beroepsbevolking en de werkzame

beroepsbevolking naar de werkloosheid. Tussen het eerste en tweede kwartaal van 2013 maakte ongeveer 6,5% van de personen in de niet-beroepsbevolking de overgang naar de werkloze beroepsbevolking door op zoek te gaan naar werk. Deze transitiekans (λ^{NU}) is gedefinieerd als het aantal personen dat gedurende een periode een transitie ondergaat vanuit de niet-beroepsbevolking (N) naar werkloosheid (U), gedeeld door de omvang van de niet-beroepsbevolking aan het begin van het kwartaal. De transitiekans van werk naar werkloosheid (λ^{EU}) is 1,5% en is daarmee kleiner dan die van niet-participatie naar werkloosheid. Deze kans is niet alleen kleiner door het lagere aantal baanverliezers in vergelijking met de niet-succesvolle toetreders, maar ook omdat de stroom tussen werk en werkloosheid afgezet wordt tegen de grotere omvang van de groep werkenden.

Beide transitiekansen zijn sinds medio 2011 sterk gestegen, waarbij de kans vanuit de

niet-beroepsbevolking (λ^{NU}) de sterkste stijging liet zien. Dit zijn de niet-succesvolle toetreders. In het eerste kwartaal van 2013 lag λ^{NU} ongeveer 3,5 standaarddeviaties boven haar langjarig gemiddelde. Voor de werkverliezers λ^{EU} bedroeg de afwijking ongeveer 2,5 standaarddeviaties.

Figuur 4.
Transitiekansen vanuit werkzaam en niet-beroepsbevolking naar werkloos



Noot: De vaste lijnen geven het voortschrijdend gemiddelde over vier kwartalen weer.

Bron: EBB

Onsuccesvolle toetreders: van niet-beroepsbevolking naar werkloos

Wanneer personen toetreden tot de beroepsbevolking betekent dit ofwel dat ze werk hebben gevonden, ofwel dat ze nog geen werk hebben gevonden. Deze laatste groep noemen we de onsuccesvolle toetreders. Zij hebben in tegenstelling tot het laatste interviewmoment nu wel gezocht naar werk en kunnen direct aan de slag, maar hebben nog geen baan gevonden.⁸ Uit figuur 4 blijkt dat de kans op een transitie van de niet-beroepsbevolking naar de werkloosheid de laatste jaren is toegenomen.

Bij de toename van de stroom van onsuccesvolle toetreders spelen zowel de daling van de arbeidsvraag als een stijging van het arbeidsaanbod een rol. Door de daling van de vacaturegraad zijn er minder banen beschikbaar voor de personen die toetraden tot de beroepsbevolking. Daarnaast ondervinden ze een grotere concurrentie door de stijging van het aantal personen dat toetreedt tot de

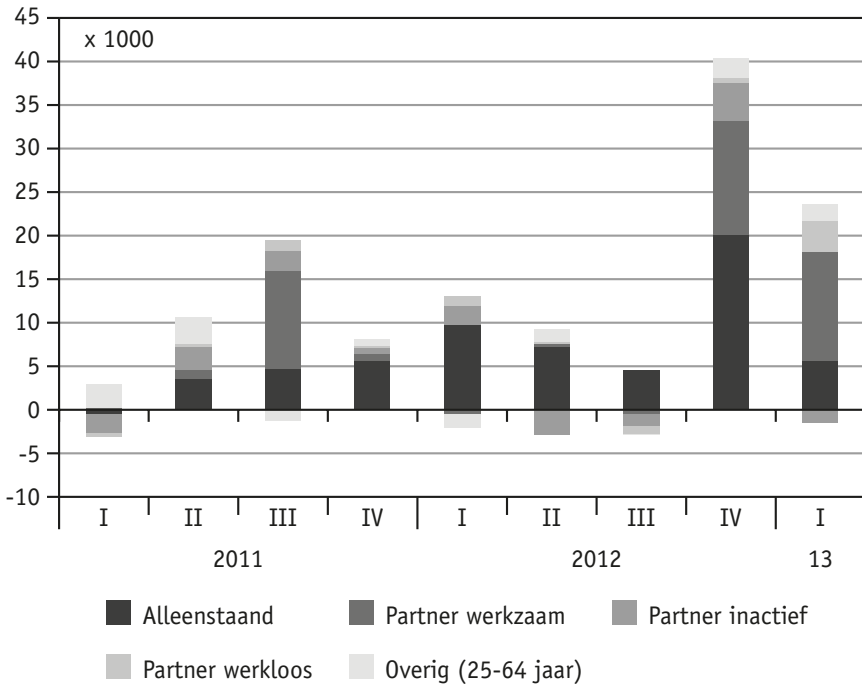
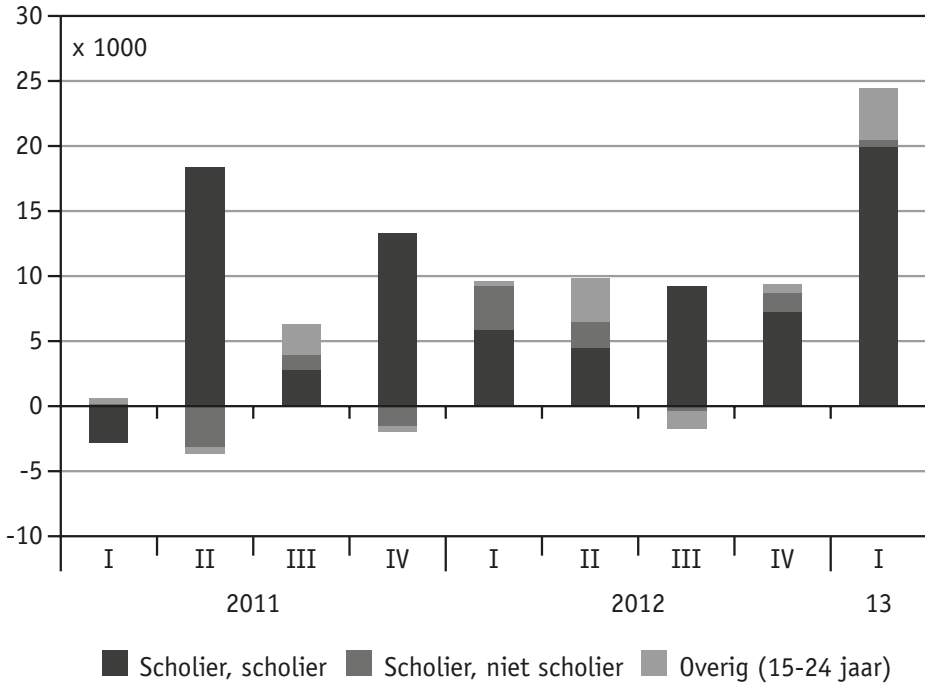
arbeidsmarkt en meedingt naar een kleiner aantal banen.⁹

De vraag is wie deze mensen zijn die, ondanks de slechte perspectieven, toch de arbeidsmarkt betreden en werkloos worden. In figuur 5 wordt de jaar-op-jaar mutatie in de stroom vanuit de niet-beroepsbevolking naar de werkloosheid gepresenteerd, verbijzonderd naar leeftijd en enkele achtergrondkenmerken. De figuur laat zien dat de grootste stijging in het aantal onsuccesvolle toetreders zich voordeed eind 2012 en begin 2013. In de jongste groep wordt onderscheid gemaakt tussen personen die zowel aan het begin als aan het einde van het kwartaal onderwijsvolgend waren, schoolverlaters, en overige personen. Tot deze laatste groep behoren bijvoorbeeld de personen die aan het begin van het kwartaal geen onderwijs volgden. Voor de oudere groep wordt bekeken of de persoon een partner heeft en, als dat het geval is, wat de arbeidsmarktpositie van die partner aan het begin van het kwartaal was.

- Jongeren (scholieren, studenten en schoolverlaters). Eind 2012 en begin 2013 nam het totaal aantal onsuccesvolle toetreders ten opzichte van een jaar eerder met 97 000 personen toe. Personen die zowel aan het begin als aan het einde van het kwartaal onderwijs volgden, namen hiervan iets minder dan een derde (27 000) voor hun rekening. Het gaat hier mogelijk om scholieren en studenten die op zoek zijn naar een bijbaan. Scholieren die het onderwijs verlaten, leveren slechts een kleine bijdrage aan de *mutatie* in de stroom.¹⁰
- Personen vanaf 25 jaar ('added workers'). In het eerste kwartaal van 2013 hadden ook de personen van 25 tot 65 jaar een significante invloed op de verandering in de stroom van niet-participerend naar werkloos. De bijdrage aan de verandering in deze stroom kan samenhangen met veranderingen in, of onzekerheid omtrent het huishoudinkomen. In recente jaren is het beschikbaar inkomen afgenomen, zowel doordat de loongroei achterbleef bij de inflatie als doordat de werkgelegenheid afnam. Gecumuleerd zijn de reële contractlonen tussen 2009 en 2012 met twee procent gedaald.¹¹ Als het inkomen van de ene partner afneemt, kan dat binnen een huishouden gecompenseerd worden door een toename van het inkomen van de andere

Figuur 5.

Stroom van niet-beroepsbevolking naar werkloos, uitgesplitst naar achtergrondkenmerken en leeftijd (jaar-op-jaar mutatie) (boven 15-24 jarigen, onder 25-64 jarigen).



Bron: EBB

partner. Dit 'added worker' effect kan voor een toename van het arbeidsaanbod zorgen in een periode van laagconjunctuur (Lundberg, 1985).¹² Daarnaast zijn de huizenprijzen sinds 2008 in nominale termen met vijftien procent in waarde gedaald. Het opvangen van deze vermogensschok kan ook een reden voor huishoudens zijn geweest om het arbeidsaanbod te vergroten.

Uit de rechterhelft van figuur 5 blijkt dat onsuccessvolle toetreders met partners alleen eind 2012 en begin 2013 een belangrijk aandeel hadden in de toename van de stroom van niet-participatie naar werkloosheid. Het grootste gedeelte van de mutatie onder 25-plussers komt in beide kwartalen voor rekening van personen met een *werkzame* partner. Personen met een werkloze partner zijn verantwoordelijk voor een klein deel van de mutatie. Wel neemt voor het eerst sinds het begin van 2011 het aandeel van deze groep in de totale mutatie toe.

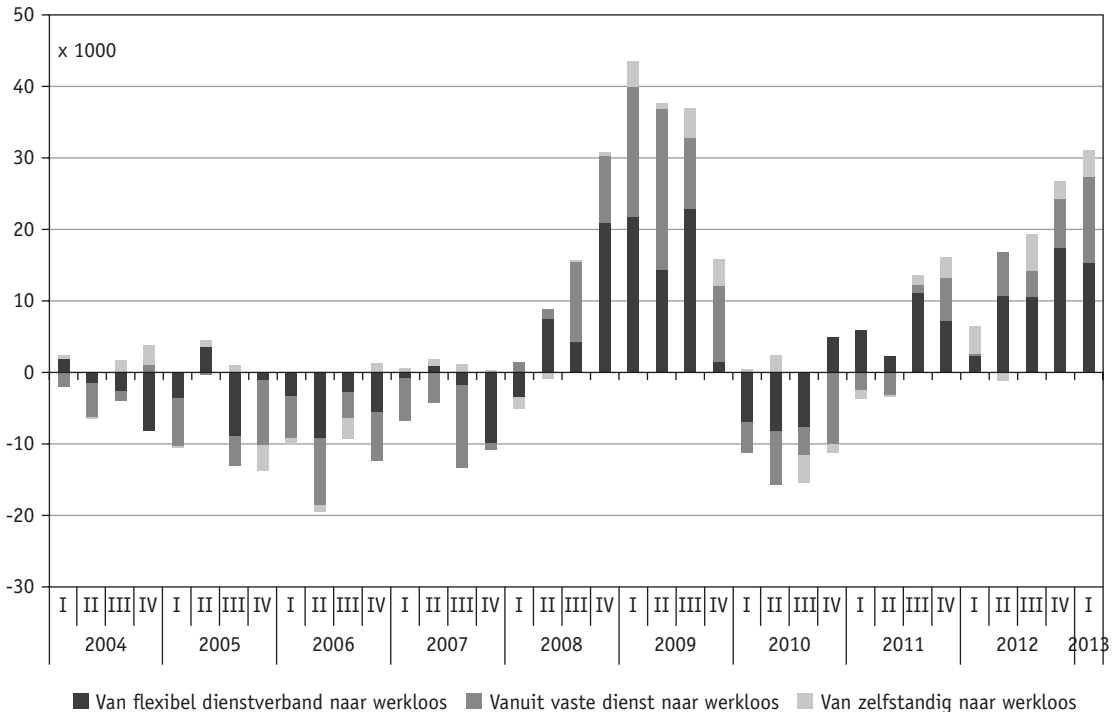
Daarnaast is het mogelijk dat vrouwen van partners met werk toetreden, in anticipatie op (dreigend) baanverlies van de partner. Dit laatste effect kan echter op basis van de EBB-cijfers niet worden gemeten, en in de literatuur wordt hiervoor weinig bewijs gevonden (Bryan & Longhi, 2013).

Werkverliezers: van werkzaam naar werkloos

In de periode 2011-2013 verloren vooral mensen met een flexibel contract hun baan (figuur 6). Dit betreft bijvoorbeeld personen van wie het contract niet wordt verlengd, of personen die via een uitzendbureau werken maar geen nieuwe opdrachten krijgen. Tussen 2004 en 2012 bestond de ontslagstroom voor ruim de helft uit werknemers met een flexibele arbeidsrelatie. Dit is 3,5 keer zoveel als hun aandeel in de werkzame beroepsbevolking. Flexibele krachten zijn dus oververtegenwoordigd in de ontslagstroom. De laatste kwartalen groeit de

Figuur 6.

Stroom van werk naar werkloos, uitgesplitst naar arbeidsrelatie (jaar-op-jaar mutatie).



Bron: EBB

bijdrage van werknemers met een vaste aanstelling aan de ontslagstroom.

Een belangrijke factor achter de daling van de werkgelegenheid en de toename van de *separation rate* is de afname van de nationale bestedingen. In de afgelopen twee jaar zijn deze met ruim 2,5% per jaar gedaald (CPB, 2013). Dit heeft de productie van de marktsector sterk geraakt, met een daling van de groei van bijna 2% in beide jaren. Bedrijven hebben dit voor een deel opgevangen door minder te produceren met de mensen die ze in dienst hebben. Vooral in 2012 daalde de arbeidsproductiviteit met 1,5% sterk. Maar daarnaast zijn bedrijven niet ontkomen aan een vermindering van de werkgelegenheid. Dit gebeurde zowel door een daling van het aantal uren dat mensen werken als door een afname van het aantal personen dat zij in dienst hebben.

Uitstroom uit de werkloosheid

In deze sectie staat de ontwikkeling van de uitstroom uit de werkloosheid centraal. Personen stromen uit de werkloosheid doordat ze werk vinden of doordat ze de arbeidsmarkt verlaten. Iets meer dan de helft van de mensen die de werkloosheid verlaat, trekt zich terug van de arbeidsmarkt. In het tweede kwartaal van 2013 verliet ruim een kwart van de werklozen de arbeidsmarkt. In

dezelfde tijdsspanne vond ongeveer een vijfde van de werklozen werk. Beide uitstroomkansen lagen begin 2013 ongeveer één standaarddeviatie onder hun langjarig gemiddelde. Dit wijst erop dat beide kansen niet sterk afwijken van hun historische verloop. Beiden liggen op een vergelijkbaar niveau als in 2004 (figuur 7).

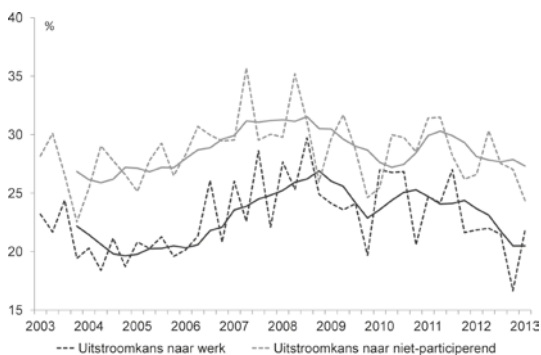
Ontmoediging? Vanuit werkloosheid naar niet-beroepsbevolking

De tegenhanger van het *'added worker effect'* is het *'discouraged worker effect'*, ofwel ontmoedigde werklozen die stoppen met zoeken.¹³ Werklozen raken ontmoedigd als ze weinig resultaat verwachten van hun zoekactiviteiten.¹⁴ Een periode van laagconjunctuur kan via ontmoediging een drukkend effect hebben op het aantal werklozen. In deze sectie wordt de stroom van werkloos naar niet-participerend bekeken, waar ook de ontmoedigden deel van uitmaken.

Ten opzichte van een jaar eerder is de stroom van werkloosheid naar niet-participatie in het eerste kwartaal van 2013 met ruim 26 000 personen toegenomen. Deze toename bestaat merendeels uit personen die in de afgelopen vier weken niet naar betaald werk zochten, omdat ze hiervan weinig resultaat verwachtten. Deze groep heeft sinds medio 2011 de mutatie in de uitstroom naar de

Figuur 7.

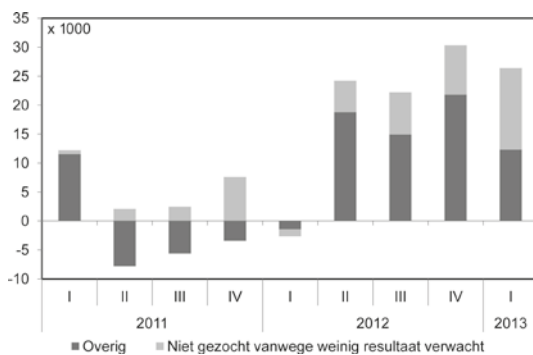
Transitiekansen van werkloos naar werkzaam en van werkloos naar niet-beroepsbevolking.



Bron: EBB

Figuur 8.

Stroom van werkloos naar niet-beroepsbevolking, uitgesplitst naar ontmoediging en overige redenen (jaar-op-jaar mutatie).



Bron: EBB

niet-beroepsbevolking sterk beïnvloed (figuur 8), sterker dan in eerdere crises. Mogelijk hangt dit samen met de persistente daling in de baanvindkans van de afgelopen drie jaar.

Baanvinders

Het aantal werklozen dat werk vindt, is sinds 2011 redelijk stabiel gebleven. Maar door de oploep van de werkloosheid is de baanvindkans de laatste kwartalen sterk gedaald tot een niveau vergelijkbaar met dat van eind 2004. Opvallend is echter dat het aantal vacatures per werkzoekende nu kleiner is dan in 2004: de arbeidsmarkt is ruimer dan een kleine tien jaar geleden. Ondanks het geringe aantal vacatures slagen werklozen er toch in om – in gelijke mate als in 2004 – een baan te vinden.

Mutaties in het aantal baanvinders sinds medio 2011 worden grotendeels bepaald door flexibele

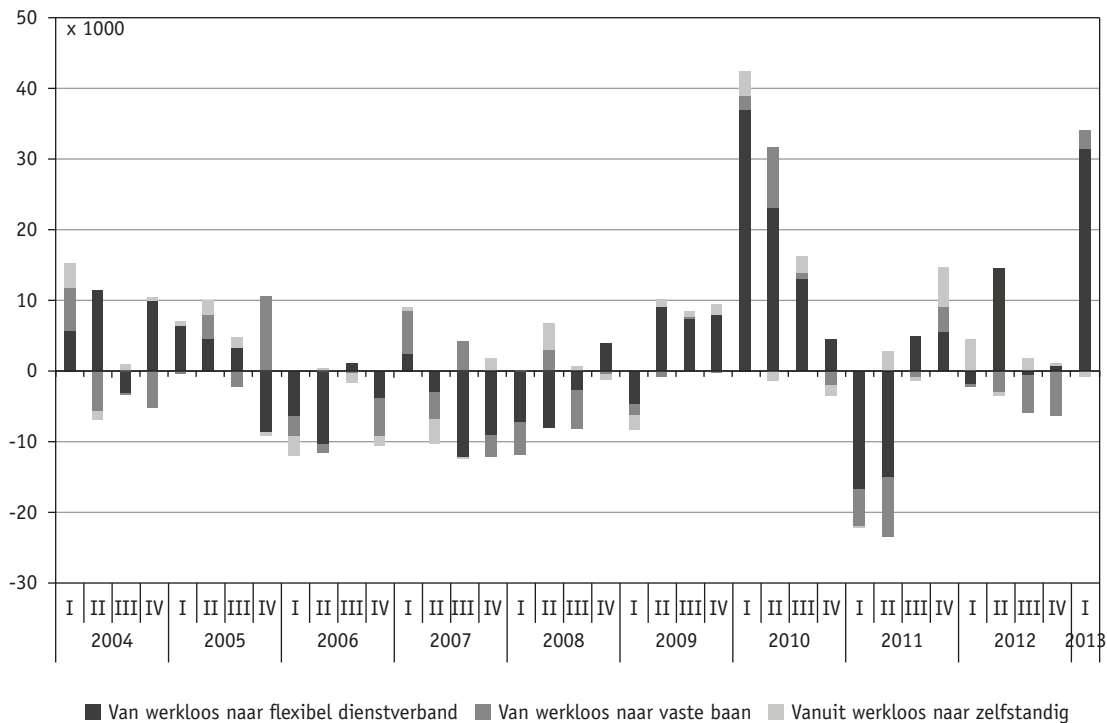
dienstverbanden (figuur 9). Dit beeld verschilt niet wezenlijk van de mutaties in 2004. De bijdrage van het aantal zelfstandigen in de jaar-op-jaar mutatie van de uitstroom naar werk is relatief klein, met uitzondering van het laatste kwartaal van 2011 en het eerste kwartaal van 2012.

Conclusie

De werkloosheid in Nederland is tussen 2011 en 2013 sterk opgelopen. Deze oploep komt zowel door een hogere kans om een periode van werkloosheid mee te maken, als door een stijging van de werkloosheidsduur. Dus de instroomkans is toegenomen en de uitstroomkans gedaald. Beide zijn in gelijke mate verantwoordelijk voor de sterkere toename van de werkloosheid in de afgelopen twee jaar. Over een langere periode (2003-2013) bekeken, wijkt vooral de instroomkans af van het langjarig gemiddelde. Zowel de kans op het

Figuur 9.

De jaar-op-jaar mutatie in het aantal baanvinders naar positie in werkkring.



Bron: EBB

verliezen van een baan als de instroom van mensen die vanuit de niet-beroepsbevolking op zoek gaan naar werk, liggen op een historisch hoog niveau.

In de afgelopen twee jaar is de kans dat een contract beëindigd wordt sterk toegenomen. Onder alle leeftijdsgroepen en voor zowel werknemers met flexibele als vaste contracten, is de ontslagkans gestegen. Wel dragen werknemers met een flexibel dienstverband aan het einde van de onderzoeksperiode consequent meer bij aan verandering in de stroom van werk naar werkloosheid. Maar ook omgekeerd worden veranderingen in de stroom van werkloos naar werkzaam gedomineerd door flexwerkers.

Een tweede factor is net zo belangrijk: steeds meer mensen gaan op zoek naar een baan, zonder dat zij daarin meteen slagen en worden eerst werkloos. Een groot deel van de toename van onsuccesvolle toetreders komt voor rekening van scholieren en studenten. Slechts een klein deel van de werkloosheidstoename wordt verklaard vanuit het zogeheten 'added worker effect'. Sinds medio 2011 zijn er relatief meer mensen met een partner (waarvan een deel werkloos is) toegetreden dan in de periode daarvoor, maar deze toename verklaart minder dan een derde van de totale stijging van de stroom van inactief naar werkloos.

De uitstroomkans uit de werkloosheid is na 2010 geleidelijk gedaald en ligt medio 2013 op het niveau van 2004. De kans om vanuit een werkloze positie werk te vinden is momenteel relatief klein, vergelijkbaar met de vorige periode met een ruime arbeidsmarkt in 2004. Toch trekken werklozen zich gedurende de afgelopen kwartalen relatief vaker dan in 2004 terug van de arbeidsmarkt, omdat ze verwachten dat de zoektocht naar een baan weinig resultaat zal opleveren.

Dit artikel werpt licht op de recente ontwikkeling van de werkloosheid in Nederland, maar biedt geen sluitende verklaring voor de recente oploep van de werkloosheid. Zo kan de voortdurende stroom van toetreders slechts gedeeltelijk verklaard worden vanuit een 'added worker effect'. Daarnaast is onduidelijk in welke mate fricties tussen kwalificaties van werkzoekenden en de beschikbare banen verantwoordelijk zijn voor de werkloosheidsoploop.

Deze vragen blijven openstaan voor vervolgonderzoek.

Eric van Loon
Centraal Planbureau

Bart Loog
Centraal Bureau voor de Statistiek

Noten

1. Dit artikel is samengesteld op basis van een eerder verschenen publicatie van Van Loon, E., Loog, B., van der Horst, A. & Souren, M. (2014) in TPEdigitaal jaargang 8(1), p. 65-83 beschikbaar op www.tpedigitaal.nl/archief/1-2014/. De in dit rapport weergegeven opvattingen zijn die van de auteurs en komen niet noodzakelijk overeen met het beleid van het Centraal Bureau voor de Statistiek.
2. Zie bijvoorbeeld Elsby, Michaels en Solon (2009) en Shimer (2012).
3. Deze studie sluit aan bij eerdere onderzoeken waarin voor Nederland arbeidsmarktstromen in kaart zijn gebracht (Broersma & den Butter, 1994; Gautier, 1997; Kock, 1998; Bierings, Siermann & de Vries, 2009; van den Berg & Peltzer, 2011). Deze studies kijken naar stromen van banen en personen, en niet uitsluitend naar de stromen van personen zoals onderhavige studie.
4. Wisseling tussen werk en werk, en in en uit de potentiële beroepsbevolking daargelaten.
5. Doordat de deelnemers aan de EBB niet op hetzelfde moment ondervraagd worden, geven de stroomcijfers geen stroom gedurende het kwartaal, maar de stroom tussen twee kwartaalgemiddelden weer. In dit artikel is er voor gekozen om de stroom te noteren voor het eerste van twee kwartaalgemiddelden. Dus de stroom tussen bijvoorbeeld het kwartaalgemiddelde van 2013-I en 2013-II wordt genoteerd voor 2013-I.
6. De stroomkans van E naar U is bijvoorbeeld gedefinieerd als $\lambda_t^{EU} = \frac{N_t^{EU}}{E_{t-1}} \times 100$, waar N_t^{EU} de stroom vanuit werkzaam naar werkloos gedurende periode t weergeeft en E_{t-1} het aantal personen in de werkzame beroepsbevolking aan het begin van periode t weergeeft.
7. De 60/40-procentverdeling in verklaringskracht tussen de instroom en uitstroom voor Nederland is vergelijkbaar met de verdeling die Smith (2011) en Gomes (2012) voor het Verenigd Koninkrijk vinden. Ook zij ontlede de dynamiek aan de hand van een driestatenmodel en komen respectievelijk op een 60/40- en 50/50-verdeling.

- De driestatendecompositie van Elsby, Hobijn en Sahin (2013) kent een groter belang toe aan de uitstroom. Voor de Verenigde Staten komen zij tot een derde/tweederdeverdeling. Bij deze landenvergelijking moet wel worden opgemerkt dat de onderzochte tijdsperiodes in de Verenigde Staten en het Verenigd Koninkrijk aanmerkelijk langer zijn, en dat de waarnemingsfrequenties kunnen verschillen tussen landen.
8. De termen onsuccesvolle en succesvolle toetreding zijn wat kort door de bocht, omdat de mate van succes ook afhangt van hoe lang iemand op zoek is geweest naar werk. Iemand die bijvoorbeeld een dag voor de peildatum pas op zoek is gegaan naar werk wordt volgens onze terminologie al aangeduid als een onsuccesvolle toetredster. Omwille van de bondigheid is er toch voor gekozen om beide termen te hanteren
 9. Dit volgt uit het feit dat de kans op een onsuccesvolle toetreding scherper is gestegen dan dat de kans op het direct vinden van een baan is afgenomen. Verder is de stijging van de kans op onsuccesvolle toetreding ook geen reflectie van een hogere dynamiek tussen werkloosheid en niet-participatie, omdat de omgekeerde transitiekans (van werkloosheid naar niet-participatie) de afgelopen twee jaar is gedaald (zie figuur 7).
 10. Gemiddeld bedroeg het aandeel van de schoolverlaters in de stroom vanuit de inactiviteit naar de werkloosheid vier procent.
 11. Gewogen gemiddelde reële loondaling van de marktsector, overheid en zorgsector. De reële loonverandering is hier gedefinieerd als de verandering in de contractlonen minus de prijsverandering van de consumptie van huishoudens.
 12. Herintreders in de groep 25-64-jarigen hebben doorgaans nauwelijks invloed op de omvang van de mutatie in het stroomcijfer vanuit de inactiviteit naar de werkloze bevoelking.
 13. Volgens de CBS-definitie zijn ontmoedigden personen die werk zoeken, op korte termijn beschikbaar zijn en de afgelopen zes maanden niet gezocht hebben vanwege weinig resultaat. In dit artikel is voor een bredere afbakening van ontmoediging gekozen om de maximale potentiële bijdrage van ontmoediging te kunnen weergeven. De definitie in dit artikel verschilt dus van de definitie uit de literatuur. Volgens Cahuc en Zylberberg (2004) zijn ontmoedigden werknemers mensen die voor het gangbare contractloon willen werken, maar voor wie het verwachte loon niet opweegt tegen de zoekkosten.
 14. Een andere mogelijke verklaring voor stromen vanuit werkloosheid naar inactiviteit is een toename van het

huishoudinkomen (Krusell, Mukoyama, Rogerson & Şahin, 2013). Men stopt met het zoeken naar werk wanneer het huishoudinkomen toeneemt, bijvoorbeeld door het vinden van werk door de partner. Dit is het tegenovergestelde van het 'added worker effect'.

Bibliografie

- Broersma, L., & den Butter, F. (1994). *A consistent set of time series data on labor market flows for the Netherlands* (VU Research Memorandum 1994-43). Amsterdam: Vrije Universiteit.
- Bierings, H., Siermann, C., & de Vries, R. (2009). Arbeidsmarktpositie van personen in 2002-2005. *Sociaaleconomische Trends*, 3e kwartaal 2009, 34-39.
- Bryan, M., & Longhi, S. (2013). *Couples' labour supply responses to job loss: boom and recession compared* (ISER Working Paper 2013-20). Colchester: Institute for Social and Economic Research.
- Cahuc, P., & Zylberberg, A. (2004). *Labor Economics*. Cambridge: MIT press.
- CPB. (2013). *Macro Economische Verkenning 2014* (CPB MEV). Den Haag: Centraal Planbureau.
- Elsby, M., Michaels, R., & Solon, G. (2009). The ins and outs of cyclical unemployment. *American Economic Journal: Macroeconomics*, 1(1), 84-110.
- Elsby, M., Hobijn, B., & Sahin, A. (2013). *On the importance of the participation margin for market fluctuations* (FRBSF Working Paper 2013-05). San Francisco: Federal Reserve Bank.
- Gautier, P. (1997). *The flow approach to the labor market*. Amsterdam: Thesis Publishers.
- Gomes, P. (2012). Labour market flows: facts from the United Kingdom. *Labor Economics*, 19(2), 165-75.
- Kock, U. (1998). *Constructing labor market flows for the Netherlands using macro data from social security provisions: 1970-1995* (VU Research Memorandum, 1998-40). Amsterdam: VU universiteit.
- Krusell, P., Mukoyama, T., Rogerson, R., & Şahin, A. (2013). A three state model of worker flows in general Equilibrium. *Journal of Economic Theory*, 146(3), 1107-33.
- Lundberg, S. (1985). The added worker effect. *Journal of Labor Economics*, 3(1), 11-37.
- Shimer, R. (2012). Reassessing the ins and outs of unemployment. *Review of Economic Dynamics*, 15(2), 127-48.
- Smith, J. (2011). The ins and outs of UK unemployment. *The Economic Journal*, 121 (552), 402-44.
- van den Berg, H., & Peltzer, N. (2011). Arbeidsmarktdynamiek 2001-2008. *Sociaaleconomische Trends*, 2e kwartaal 2011, 63-75.