

Over werkzaamheid en groeimarges

In de jaren tachtig piekte de werkloosheid op een hoog niveau en stond de werkloosheidsbestrijding voorop in het arbeidsmarkt-beleid. Met de groeiende welvaart in de late jaren negentig en de snel opkomende vergrijzing verschoof de aandacht geleidelijk naar het verruimen van het arbeidsaanbod en het opkrikken van de werkzaamheidsgraad. Op de Europese top van Lissabon in 2000 werd voor het eerst een kwantitatieve doelstelling naar voor geschoven om meer mensen aan het werk te krijgen. Tien jaar later, en een economische crisis verder, werd het streven naar een hogere werkzaamheid herbevestigd in de Europese 2020-strategie. Ook Vlaanderen sloot zich hierbij aan en stelde een werkzaamheidsgraad van 76% voorop tegen 2020. Tegen deze achtergrond van gewijzigde beleidsprioriteiten bekijken we in dit artikel hoe de Vlaamse werkzaamheidsgraad geëvolueerd is sinds de jaren tachtig en in welke mate we toegroeien naar de vooropgestelde doelstelling. We gaan ook na welke groepen hebben bijgedragen aan de werkzaamheidsgroei en waar er nog progressiemarge is.

Werkzaamheidsgroei op de Vlaamse arbeidsmarkt

Uit de evolutie van de werkzaamheidsgraad in figuur 1 blijkt dat de Vlaamse arbeidsmarkt op dertig jaar tijd een aanzienlijke vooruitgang geboekt heeft. Het aandeel werkenden in de bevolking op arbeidsleeftijd (20-64 jaar) steeg van 60,5% in 1983 tot 71,9% in 2013. Dit is een toename met 11,4 procentpunten, of een gemiddelde groei van 0,4 procentpunt per jaar. Met dit groeiritme deed Vlaanderen het beter dan de andere gewesten, waardoor de voorsprong uit 1983 groter werd doorheen de jaren. In Wallonië steeg de werkzaamheidsgraad met gemiddeld 0,2 procentpunt per jaar tot 62,3%

in 2013. Brussel slaagde er daarentegen niet in om de werkzaamheidsgraad naar een structureel hoger niveau op te tillen. Met de terugval tot 56,8% in 2013 zakte de Brusselse werkzaamheidsgraad zelfs onder het niveau van 1983 (57,4%).

Kijken we opnieuw naar de Vlaamse tijdreeks dan zien we dat langere groeiperiodes worden afgewisseld met tussenliggende krimpjaren. Dit weerspiegelt de economische conjunctuur. De diepe recessie begin jaren tachtig ging gepaard met een langdurige stilstand van de werkzaamheidsgraad: tussen 1983 en 1988 werd er geen vooruitgang geboekt. Integendeel, de werkzaamheidsgraad zakte in die periode van 60,5% naar 59,8%. Daarna volgde een twintigjarige periode van vrij stabiele groei die, op twee kortere

intermezzo's na, standhield tot 2008. De Vlaamse werkzaamheidsgraad steeg van 59,8% in 1988 naar 72,3% in 2008. Het was in deze periode van stijgende werkzaamheid dat de ambitieuze werkzaamheidsdoelstellingen gelanceerd werden.

De groei werd echter abrupt beëindigd door de financieel-economische crisis die in 2009 hard toesloeg op de Vlaamse arbeidsmarkt. Op een jaar tijd verloor de werkzaamheidsgraad 0,8 procentpunt, de grootste krimp van de voorbije dertig jaar. Sinds deze scherpe terugval werd er tot op vandaag nauwelijks nog vooruitgang geboekt. Tussen 2008 en 2013 ging de Vlaamse werkzaamheidsgraad er gemiddeld zelfs op achteruit (-0,1

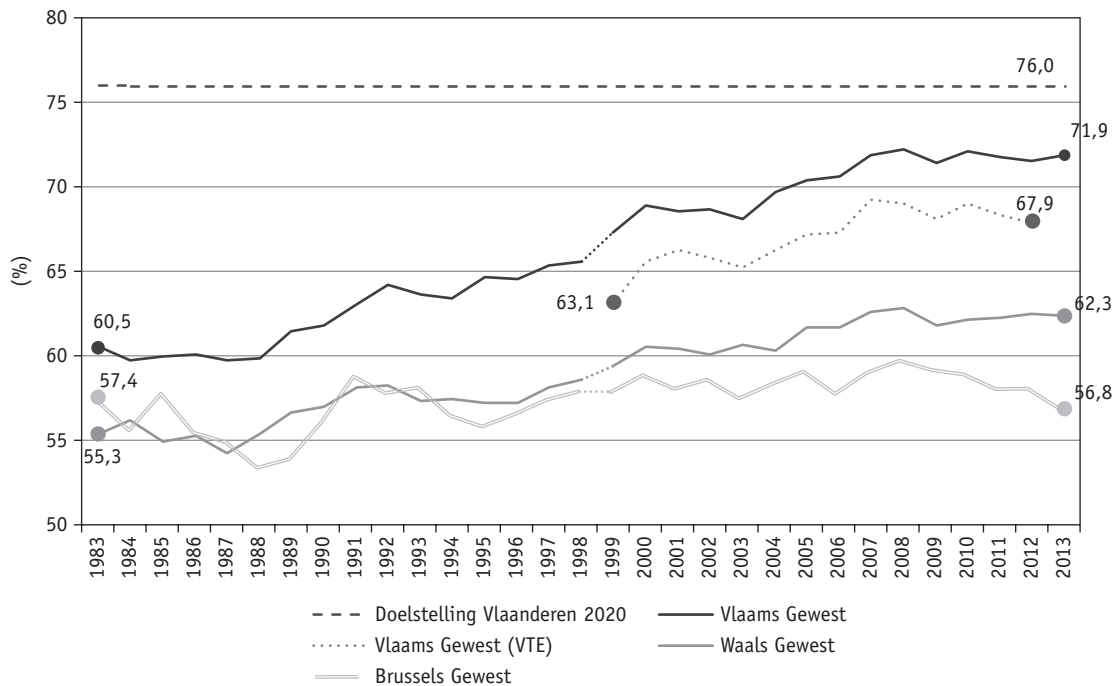
procentpunt per jaar), wat uitzonderlijk is in het perspectief van de voorbije dertig jaar. Het is ook geleden van begin jaren tachtig dat het herstel zo lang op zich liet wachten. Door deze quasi stilstand is de Vlaamse werkzaamheidsgraad in 2013 (71,9%) nog een eind verwijderd van de 76%-doelstelling die voor 2020 vooropgesteld werd. Om de doelstelling alsnog te bereiken, moet de Vlaamse werkzaamheidsgraad met gemiddeld 0,6 procentpunt per jaar groeien (Theunissen, Herremans, & Sels, 2014). Om dit te realiseren is een radicale omslag nodig én een groei die uitstijgt boven het langetermijngemiddelde sinds 1983 (+0,4 procentpunt per jaar).

Ook als we rekening houden met het gepresteerde arbeidsvolume en de werkzaamheidsgraad uitdrukken in voltijds equivalenten (VTE) blijkt dat we een voorlopig hoogtepunt achter ons hebben gelaten.¹

Figuur 1 toont dat de werkzaamheidsgraad in VTE tot voor de crisis ongeveer parallel verliep met de globale werkzaamheidsgraad. De groei van het arbeidsvolume hield dus min of meer gelijke tred met de groei van het aantal werkenden. Met het uitbreken van de financieel-economische crisis werd dit patroon echter doorbroken. De werkzaamheidsgraad in VTE daalde als gevolg van de neerwaartse economische schok eerder en sneller dan de globale werkzaamheidsgraad. In 2007 werd nog een hoogtepunt bereikt met een werkzaamheidsgraad in VTE van 69,3%. In 2012 was dit aandeel weggezakt tot 67,9%, een verlies van liefst 1,4 procentpunt op vijf jaar tijd. De daling van de globale werkzaamheidsgraad in diezelfde periode was veel gematigder (-0,4 procentpunt). Met andere woorden, het arbeidsvolume verloor meer terrein doorheen de crisis dan de tewerkstelling uitgedrukt in personen. De crisis weegt dus zwaarder door op de

Figuur 1.

Evolutie van de werkzaamheidsgraad (20-64 jaar) (Belgische gewesten; 1983-2013) en de werkzaamheidsgraad in voltijdsequivalenten (VTE) (Vlaams Gewest; 2000-2012)



Noot: Tijdsreksbreuk tussen 1998 en 1999 omwille van een definitiewijziging. Vanaf 1999 wordt iedereen die minstens één uur betaalde arbeid presteerde tijdens de referentieweek als werkende beschouwd, wat resulteerde in een hoger werkzaamheidsniveau. Voordien werden kleine jobs vaak niet meegeteld (bijvoorbeeld bij studenten).

Bron: Algemene Directie Statistiek – Statistics Belgium EAK, Eurostat LFS (Bewerking Steunpunt WSE)

tewerkstelling dan op het eerste zicht blijkt uit de analyse van de werkzaamheidsgraad.

Leeftijdspiramide werkzaamheid

De leeftijdspiramide in figuur 2 geeft een bondig overzicht van de deelpopulaties die bijgedragen hebben aan de globale werkzaamheidsgraai in de voorbije dertig jaar. De werkzaamheidsgraad in 1983 en 2013 wordt voor mannen en vrouwen weergegeven in vijfjarige leeftijdsklassen. Wat meteen opvalt, is dat het bijna uitsluitend de vrouwen zijn die de werkzaamheidsgraai gestimuleerd hebben. Op de 20- tot 24-jarigen na, kenden de vrouwen in alle leeftijdsklassen een zeer sterke toename van de werkzaamheidsgraai. In de leeftijdsklassen boven de veertig jaar is er zelfs sprake van (minstens) een verdubbeling. Bij de mannen stellen we daarentegen een lichte daling vast in de meeste leeftijdsklassen. Ondanks de groei bij vrouwen, die

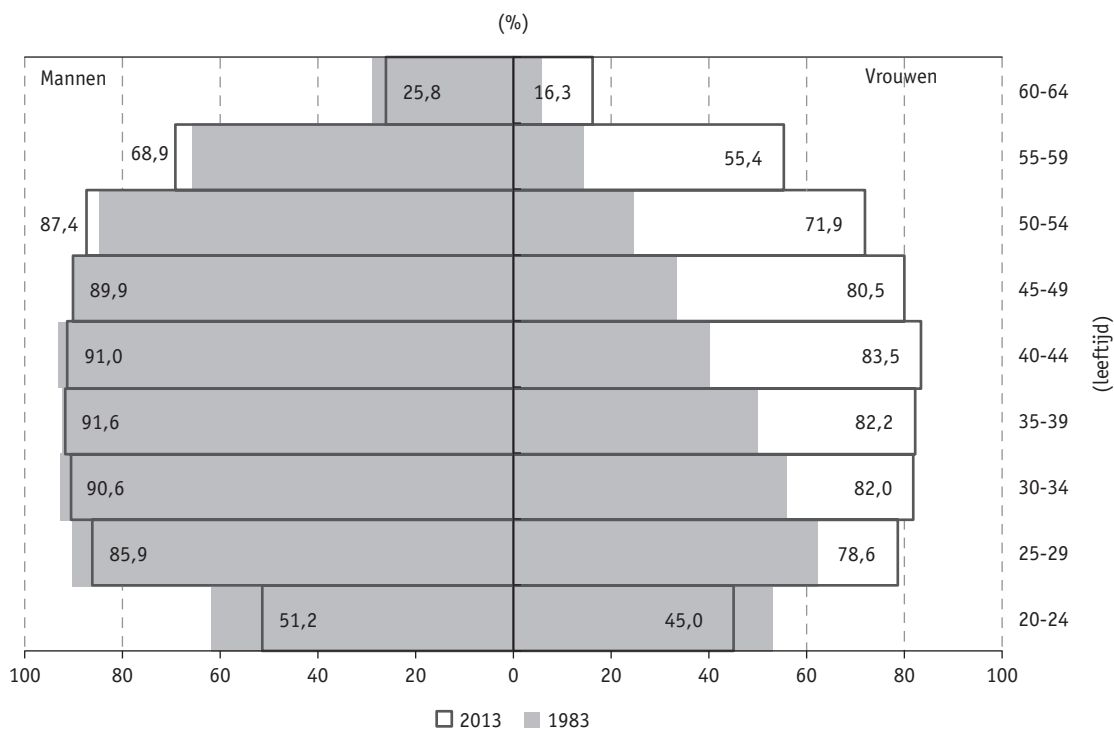
grotendeels gerealiseerd werd in deeltijdse jobs, kon de genderkloof toch nog niet volledig gedicht worden.

Daarnaast blijkt ook dat de groei van de werkzaamheidsgraai veruit het sterkst was bij de 50-plussers. Dit kunnen we toeschrijven aan het feit dat steeds meer werkenden ook op latere leeftijd beroepsactief blijven. De categorie van 55- tot 59-jarigen maakte de grootste sprong, wat ook hier vooral te danken is aan de vrouwen die hun werkzaamheidsgraai bijna wisten te verviervoudigen (van 14,4% in 1983 naar 55,4% in 2013). Bij de mannen zijn de vijftigers de enigen die in 2013 een hogere werkzaamheidsgraai konden voorleggen dan in 1983.

Tot slot toont de figuur ook dat de jongste leeftijdsgroep als enige een vrij substantiële daling van de werkzaamheidsgraai kende in de periode 1983-2013, zowel bij mannen als vrouwen. Anno 2013 is minder dan de helft van de 20- tot 24-jarigen

Figuur 2.

Werkzaamheidsgraai (20-64 jaar) naar geslacht en leeftijd (Vlaams Gewest; 1983 en 2013)



Bron: Algemene Directie Statistiek – Statistics Belgium EAK, Eurostat LFS (Bewerking Steunpunt WSE)

aan het werk (48,1%), tegenover nog bijna 58% in 1983. De jongerenwerkzaamheid kende een geleidelijke daling doorheen de jaren, maar vertoont vooral sinds de crisis in 2009 een versnelde achteruitgang. Op de langere termijn heeft de daling een meer structurele achtergrond. De democratisering en het hervormingsproces van het hoger onderwijs hebben voor heel wat jongeren geleid tot een verlenging van de studieduur en het uitstellen van de arbeidsmarktintrede. Dit proces ging gepaard met een toename van het onderwijsniveau, waardoor heel wat jongeren wel op latere leeftijd, maar toch met betere startkwalificaties konden toetreden tot de arbeidsmarkt.

Vlaanderen in Europa

Om de prestaties van Vlaanderen Europees te kaderen, vergelijken we in figuur 3 de leeftijdscurves van Vlaanderen met deze van Zweden en de EU-15. We nemen Zweden als benchmark omdat dit land in de EU op nummer één prijkt met de

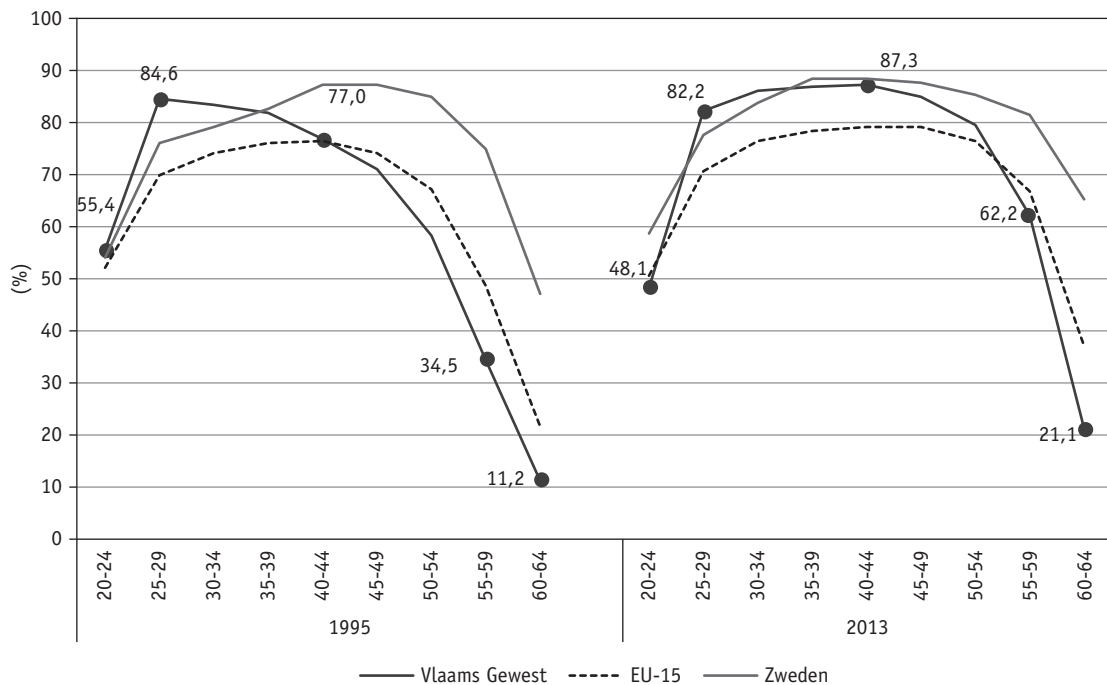
hoogste werkzaamheidsgraad voor 20- tot 64-jarigen (79,8%). We starten de vergelijking in 1995, het eerste jaar van de Europese Unie met 15 lidstaten. De leeftijdscurves zijn opgebouwd uit de werkzaamheidsgraden per vijfjarige leeftijdsklassen in het betreffende jaar.

Ten opzichte van Zweden en de EU-15 nam Vlaanderen in 1995 een voorsprong bij de twintigers en dertigers, maar bleef het achterop bij de 40-plussers. Sindsdien kende Vlaanderen echter een opvallende inhaalbeweging bij de veertigers en bij de jonge vijftigers. Intussen laten ook deze leeftijdsgroepen het EU-15-gemiddelde achter zich. Met werkzaamheidsgraden van boven de 85% vinden de Vlaamse veertigers in 2013 zelfs aansluiting bij hun Zweedse leeftijdsgenoten.

Terwijl Vlaanderen bij de middenleeftijden een duidelijke voorsprong neemt tegenover de EU-15, hinkt het echter achterop bij de jongsten en vooral bij de oudsten. Vanaf 55 jaar gaat het snel bergaf en zakt de Vlaamse werkzaamheidsgraad opnieuw

Figuur 3.

Werkzaamheidsgraad naar leeftijd (Vlaams Gewest, Zweden en EU-15; 1995 en 2013)



Bron: Algemene Directie Statistiek – Statistics Belgium EAK, Eurostat LFS (Bewerking Steunpunt WSE)

onder het EU-15-niveau. Bij de 60-plussers haalde Vlaanderen in 2013 (21,1%) amper het niveau dat de EU-15 twintig jaar geleden kende. In de EU-15 bereikten de 60-plussers intussen een gemiddelde werkzaamheidsgraad van 36,9%, en in Zweden zelfs 65,4%. Opvallend is dat Vlaanderen intussen ook bij de jongsten achterop blijft. Met 48,1% zakte de werkzaamheidsgraad bij de 20- tot 24-jarigen onder het niveau van de EU-15 (50,5%). De Zweedse jongeren konden daarentegen nog een groei realiseren ten opzichte van 1995 en eindigen in 2013 op bijna 59%. Bovendien gaat de hoge jongerenwerkzaamheid in Zweden niet ten koste van de opleidingsdeelname van Zweedse jongeren. Zweden kent een van de hoogste scholingsgraden bij jonge dertigers en een van de laagste NEET-percentages in de Europese Unie (het gaat om jongeren die niet werken en niet in opleiding zijn) (Zakova, 2013). Heel wat Zweedse jongeren combineren hun studies met een actieve deelname aan de arbeidsmarkt. Keerzijde is evenwel dat Zweden naast een hoge jongerenwerkzaamheid, eveneens met een hoge jeugdwerkloosheid kampt.

Zweden combineert met andere woorden een intrede op jonge leeftijd, met een hoge werkintensiteit doorheen de hele loopbaan en een uittrede die zich in belangrijke mate boven de 65 jaar afspeelt. Vlaanderen deelt met de Zweedse curve de hoge werkintensiteit tussen 25 en 54 jaar, maar wijkt aan de uiteinden van de leeftijdscurve sterk af van het Zweedse model met een late intrede en een vroege uittrede. Op deze twee punten moet Vlaanderen ook de EU-15 laten voorgaan.

Synthese

De Vlaamse werkzaamheidsgraad is de voorbije dertig jaar fors toegenomen, vooral dankzij de

vrouwen en de 50-plussers. Sinds de economische crisis is de groei echter stilgevallen en tussen 2008 en 2013 ging de Vlaamse werkzaamheidsgraad er gemiddeld zelfs op achteruit. Het is geleden van begin jaren tachtig dat het herstel zo lang op zich liet wachten. Bovendien verliezen we nog iets meer terrein als we kijken naar het gepresteerde arbeidsvolume in plaats van naar het aantal werkenden. Wil Vlaanderen de doelstelling voor 2020 alsnog behalen, dan bestaat de uitdaging erin om deze terugval om te buigen en aan te knopen bij een ambitieus groeipad voor de komende jaren. De groepen waar nog groeimarge is, bevinden zich aan de uiteinden van de leeftijdscurve, en vooral bij de 55-plussers. Bij de 25- tot 54-jarigen kent Vlaanderen daarentegen een hoge werkintensiteit, met werkzaamheidsgraden die ver boven het EU-15-gemiddelde liggen.

Wim Herremans

Steunpunt Werk en Sociale Economie

Noot

1. De werkzaamheidsgraad in VTE geeft aan welk aandeel van de bevolking zou werken indien het totaal gepresteerde arbeidsvolume herverdeeld zou worden over voltijdse jobs van 40 uur. We houden deze referentiemaat van 40 uur constant in de tijdreeks waardoor een vergelijking doorheen de jaren mogelijk is.

Bibliografie

- Theunissen, G., Herremans, W., & Sels, L. (2014). *Werk aan de winkel* (Arbeidsmarktflits 121). Leuven: Steunpunt Werk en Sociale Economie.
- Zakova, P. (2013). *Sun spots on the Swedish labour market?* ECFIN Country Focus. Volume 10, Issue 1, May 2013.