

# De Vlaamse arbeidsmarkt: het kantelpunt bereikt?

***In 2014 kondigde zich een broos herstel aan van de Vlaamse conjunctuur en arbeidsmarkt (Vanderbiesen & Herremans, 2014). De economie veerde lichtjes op en de arbeidsmarkt vertoonde opnieuw enkele lichtpuntjes na een paar moeilijke jaren in 2012 en 2013. In dit artikel gaan we na in welke mate deze tekenen van heropleving zich in 2015 hebben doorgezet en of we inmiddels een kantelpunt hebben bereikt op weg naar een duurzaam herstel.***

## **Bescheiden groei van de Belgische en Vlaamse economie**

Na de economisch magere jaren 2011 en 2012 trok de Belgische economie in de tweede helft van 2013 terug licht aan, wat op jaarbasis resulteerde in een beperkte groei van 0,3% van het bruto binnenlands product (bbp). In 2014 liep deze groei verder op tot 1,1%. Voor 2015 zou volgens het Federaal Planbureau de economische groei uitkomen op 1,2% en voor 2016 op 1,3% (op basis van vooruitzichten van september '15) (Federaal Planbureau [FPB], 2015).<sup>1</sup> Dit zijn hoopvolle maar nog steeds bescheiden cijfers met het oog op een werkelijke economische doorstart. Bovendien blijft België hiermee achter op de Europese groeiverwachtingen. Zo zou de bbp-groei in de eurozone aantrekken tot 1,4% in 2015 en 1,7% in 2016 (FPB, 2015). Kijken we naar de groeiverwachtingen in enkele grote Europese landen, dan zou Frankrijk er in 2015 en 2016 respectievelijk 1,2% en 1,5% op vooruit gaan, Duitsland respectievelijk 1,5% en 1,6%, en Spanje tot 3,1% en 2,5% (International Monetary Fund [IMF], 2015). Wel moeten we bij deze groeiverwachtingen rekening houden met de onzekerheid over de internationale economische ontwikkelingen door onder

andere de achterblijvende economie in China of de aarzelende rentepolitiek van de Amerikaanse centrale bank.

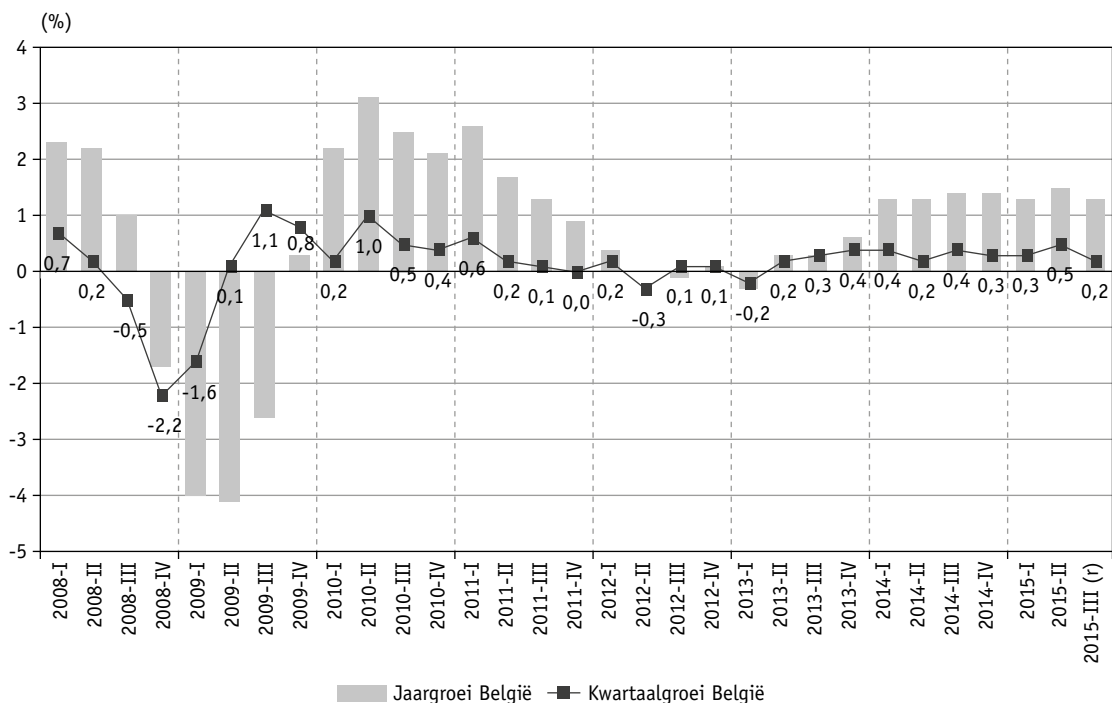
Op kwartaalbasis krom de Belgische economie naar een groei van 0,5% in het tweede kwartaal van 2015. Volgens de flashraming van de Nationale Bank (van eind

oktober '15) zou deze groei in het derde kwartaal echter terugvallen tot 0,2% (figuur 1). In de eerste twee kwartalen van 2015 schommelde de groei in ons land wel rond de Europese groeicijfers (respectievelijk 0,5% en 0,4% voor zowel de EU-28 als de eurozone).

In Vlaanderen hield de economie in 2011 en 2012 iets beter stand dan in Wallonië en Brussel, om in 2013 wel iets terug te vallen in vergelijking met de andere twee gewesten (+0,2% in het Vlaams Gewest ten opzichte van +0,4% in het Waals en Brussels Hoofdstedelijk Gewest). In 2014 kende de Vlaamse economie (+1,2%) vervolgens opnieuw betere groeiprestaties dan de Waalse (+1,0%) en Brusselse economie (+0,6), een lijn die naar verwachting ook wordt verdergezet voor 2015 en 2016 met groeiramingen voor het Vlaams Gewest van respectievelijk 1,3% en 1,7%, tegenover 1,1% en 1,5% in het Waals Gewest en 1,2% en 1,1% in het Brussels Gewest. Ook op middellange termijn (2017-2020) zouden we in Vlaanderen een gemiddelde groei van 1,7% mogen verwachten (FPB, BISA, SVR, & IWEPS, 2015). Wel moeten we ermee rekening houden dat deze (regionale) cijfers nog gebaseerd zijn op een groeiraming van juli '15, terwijl de Belgische groeivoorzichten (voor 2016) in september

**Figuur 1.**

Procentuele kwartaal- en jaargroei van het bruto binnenlands product (België, 2008-I tot 2015-III)



**Noot:** (r) derde kwartaal 2015 betreft een flashraming van de NBB  
**Bron:** Eurostat/NBB (Bewerking Steunpunt WSE/Departement WSE)

'15 nog naar beneden werden bijgesteld door het Federaal Planbureau. Een bijstelling die anderzijds wel nog geen rekening hield met de regeringsmaatregelen die werden aangekondigd in het kader van de federale begrotingsopmaak, de taxshift en de btw-verhoging op elektriciteit (FPB, 2015). De hier vermelde groeiverwachtingen dienen dus nog met enige voorzichtigheid te worden geïnterpreteerd.

Na de dalende werkgelegenheid in 2013 (-0,3%), resulteerde de economische groei in 2014 in België in een werkgelegenheidstoename van 0,4% (een nettotoename van 17 700 banen). Voor 2015 en 2016 wordt een stijging van respectievelijk 0,6% en 0,7% verwacht, wat zou neerkomen op in totaal 62 000 bijkomende jobs. In het Vlaams Gewest werd de werkgelegenheidskrimp van 2013 (-0,3%) goedge maakt met een toename van 0,5% in 2014 of 12 800 bijkomende arbeidsplaatsen. Voor 2015 en 2016 zouden we kunnen rekenen op een werkgelegenheids groei van respectievelijk 0,6% en 0,9%,

goed voor in totaal bijna 40 000 jobs (15 700 in 2015 en 24 200 in 2016) (FPB et al., 2015). De cijfers over de loontrekkende tewerkstelling voor de eerste twee kwartalen van 2015 geven alvast een goede aanzet voor een dergelijk groeiscenario (zie infra). Op middellange termijn – voor de periode 2017-2020 – zou de gemiddelde jaarlijkse werkgelegenheids groei in het Vlaams Gewest 0,8% bedragen, wat overeenkomt met een netto-aangroei van gemiddeld ongeveer 22 000 jobs per jaar.

Sinds kort delen ook de ondernemers en consumenten deze hoopgevende werkgelegenheidsvooruitzichten. Terwijl de conjunctuurbarometer van de Nationale Bank in september nog daalde (in België voor de derde maal op rij, in Vlaanderen voor de tweede maal op rij), lijkt het ondernemersvertrouwen zich terug te herstellen in oktober '15 (Nationale Bank van België [NBB], 2015a). Ook aan consumentenzijde was het vertrouwen eerst nog erg zwak. De indicator van het consumentenvertrouwen

bij de Nationale Bank daalde in september '15 zelfs tot het laagste niveau van 2015 (zowel voor België als voor Vlaanderen). Maar in oktober '15 hernam ook het consumentenvertrouwen zich als gevolg van de verbeterende macro-economische vooruitzichten (NBB, 2015b).

## Arbeidsmarktindicatoren terug in de goede richting

De gematigde economische groei die vanaf de tweede helft van 2013 kon worden opgetekend, vertaalt zich in een verbetering van enkele belangrijke conjunctuurgevoelige arbeidsmarktindicatoren, zoals weergegeven in figuur 2.

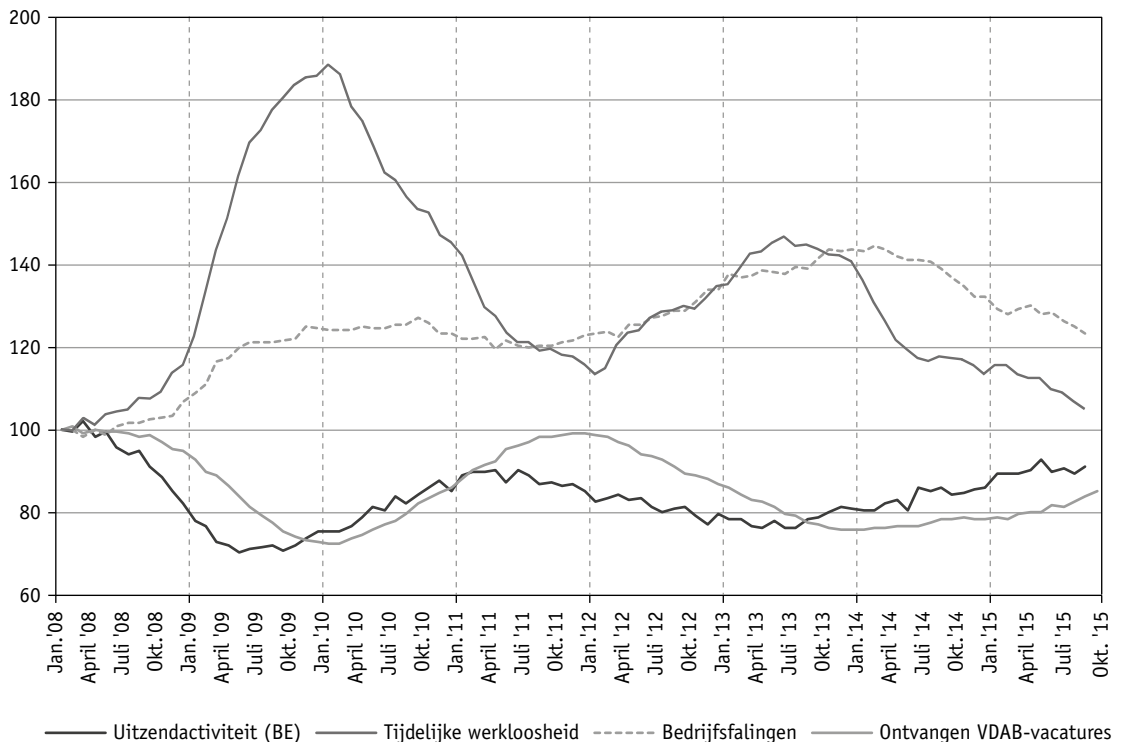
De *tijdelijke werkloosheid* in Vlaanderen schoot sinds 2012 nog de hoogte in, tot een trendniveau

van 109 500 tijdelijk werklozen in juni 2013 (gemiddeld over de laatste twaalf maanden). Vanaf de tweede helft van 2013 liep deze indicator wel fors terug en in september 2015 telden we gemiddeld net geen 78 000 tijdelijk werklozen, het laagste trendniveau sinds de zomer van 2008, toen de financieel-economische crisis losbarstte. Op een 4000-tal tijdelijk werklozen na, bereikten we in september 2015 bijna het trendniveau van voor de crisis.

De forse daling van de tijdelijke werkloosheid in de eerste helft van 2014 is in belangrijke mate het gevolg van de zachte weersomstandigheden in de winterperiode, waardoor vooral in de bouwsector veel minder beroep gedaan werd op het stelsel van tijdelijke werkloosheid om klimatologische redenen in vergelijking met het voorgaande jaar. Maar tegelijk was er ook een gevoelige daling van de tijdelijke

**Figuur 2.**

Index van de uitzendactiviteit (België) en trendindex\* van de bedrijfsfalingen, tijdelijke werkloosheid en ontvangen VDAB-vacatures (Vlaams Gewest, januari 2008 – september/oktober 2015; index jan.'08 = 100)



**Noot:** \* Trendindex = index van het trendniveau, dit is het voortschrijdend gemiddelde van de voorbije twaalf maanden

**Bron:** Federgon, FOD Economie – Algemene Directie Statistiek, RVA, VDAB (Bewerking Steunpunt WSE/Departement WSE)

werkloosheid om economische redenen (Rijksdienst voor Arbeidsvoorziening [RVA], 2014). In de eerste jaarhelft van 2015 vertraagde de krimp als gevolg van een toename van het aantal dagen weerverlet ten opzichte van 2014 (stijging op Belgisch niveau van ongeveer een derde op jaarbasis), weliswaar gecombineerd met een verdere daling van het aantal vergoede dagen tijdelijke werkloosheid om economische redenen, de grootste categorie van tijdelijke werkloosheid (daling op Belgisch niveau met bijna een vijfde op jaarbasis) (RVA, 2015).

De terugval van de tijdelijke werkloosheid gaat sinds 2014 gepaard met een (lichtere) daling van het aantal *bedrijfsfalingen*. Eind februari '14 lag het trendniveau van deze indicator nog op een record-index van 144,5 (gemiddeld 481 falingen over de laatste twaalf maanden), dus een niveau dat liefst 44,5% hoger lag dan begin 2008. Na het bereiken van deze top kende de trendlijn van het aantal bedrijfsfalingen een geleidelijke daling tot een trend-index van 123,4 in september '15. Dit komt overeen met maandelijks gemiddeld 411 falingen, een trendniveau dat terug op de hoogte ligt van dat van begin 2012. Een jaar terug, in september '14, waren dit er nog gemiddeld 456.

Op basis van de faillissementscijfers volgens sector (voor de eerste negen maanden van het jaar), zien we dat in alle grote sectoren in Vlaanderen een verbetering merkbaar is, op uitzondering van de kleinhandel (stijging van 5,1% in het aantal faillissementen tussen januari en september 2015 ten opzichte van diezelfde periode in 2014). In de horeca (-3,6%), de bouw (-8,5%) en de groothandel (-16,5%) viel het aantal bedrijfsfalingen duidelijk terug in de eerste drie kwartalen (Graydon Belgium, 2015). Op het vlak van de *bedrijfsoprichtingen* is er anderzijds sprake van een stabilisatie (niet in de figuur).<sup>2</sup> In de eerste helft van 2015 werden er in Vlaanderen gemiddeld per maand quasi evenveel ondernemingen opgericht als in de eerste helft van 2014 (ongeveer 3900 gemiddeld per maand).

De (Belgische) *uitzendactiviteit* klimt sinds midden 2013 terug recht. Op een kleine dip in het voorjaar na, zette deze evolutie zich ook verder in 2014 en in de eerste helft van 2015. In mei '15 bereikte de index van de uitzendactiviteit zelfs haar hoogste niveau sinds het najaar van 2008. In juni '15 stakte de opgang echter en viel de uitzendsector opnieuw

wat terug, om vervolgens in de zomermaanden min of meer te stabiliseren.

De trendindex van het aantal bij VDAB *ontvangen vacatures* kent een golvend patroon met dalperiodes begin 2010 en eind 2013. In december '13 lag het trendniveau van het aantal rechtstreeks bij VDAB ontvangen vacatures op 12 800 vacatures (gemiddeld over de laatste twaalf maanden).<sup>3</sup> Vanaf 2014 klom deze indicator opnieuw langzaam naar omhoog tot een trendniveau van gemiddeld 14 400 ontvangen VDAB-vacatures in oktober '15. Ook hier lijkt het herstel ingezet, al liggen de recente waarden (met een index van 85,1) nog steeds bijna 15% lager dan het niveau van eind 2011, toen het vacatureaanbod opnieuw rond het precrisisniveau lag.

## **Gestage groei Vlaamse loontrekkende tewerkstelling**

---

De bovenvermelde signalen voor een heroplevende Vlaamse conjunctuur en arbeidsmarkt vertalen zich tot dusver in een bescheiden groei van de Vlaamse loontrekkende tewerkstelling. Na de mooie tewerkstellingsgroei in 2010 en vooral 2011, liep het aantal loontrekkenden in Vlaanderen in 2012 en 2013 geleidelijk terug. In het tweede kwartaal van 2011 telde de Rijksdienst voor Sociale Zekerheid (RSZ) 2 101 765 loontrekkenden. In hetzelfde kwartaal van 2013 was dit aantal geslonken tot 2 085 967 loontrekkenden (daling van -15 798 of -0,8% op twee jaar tijd). Een jaar later, in het tweede kwartaal van 2014, werden opnieuw 2 099 085 loontrekkenden geteld (+13 118 of +0,6% op jaarbasis). Nog een jaar later wordt op basis van de 'snelle ramingen' van RSZ een verdere toename verwacht tot 2 115 500 loontrekkenden in het tweede kwartaal van 2015 (+16 400 of +0,8%). Hiermee zou de Vlaamse loontrekkende tewerkstelling een (voorlopig) recordniveau bereiken.

Niettegenstaande de gestage groei, behaalden we het laatste anderhalf jaar nog niet de groeicijfers zoals we die bijvoorbeeld in 2011 kenden, toen de groei van de loontrekkende tewerkstelling in Vlaanderen op jaarbasis met gemiddeld ongeveer één procent steeg. In 2014 schommelden de jaargroeicijfers tussen 0,4% in het eerste kwartaal en 0,7% in het vierde kwartaal. In 2015 gaan we op een wat versneld ritme voort met een tewerkstellingsgroei

**Tabel 1.**

Evolutie van het aantal werknemers en het arbeidsvolume (VTE) bij RSZ (Vlaams Gewest, 2011-I tot 2015-II)

|             | Werknemers | Arbeidsvolume | Jaargroei (n) |         | Jaargroei (%) |      |
|-------------|------------|---------------|---------------|---------|---------------|------|
|             | (WN)       | (VTE)         | WN            | VTE     | WN            | VTE  |
| 2011-I      | 2 097 601  | 1 740 277     | +29 824       | +46 675 | +1,4          | +2,8 |
| 2011-II     | 2 101 765  | 1 759 559     | +27 453       | +27 899 | +1,3          | +1,6 |
| 2011-III    | 2 109 444  | 1 723 454     | +21 090       | +24 326 | +1,0          | +1,4 |
| 2011-IV     | 2 093 882  | 1 770 236     | +16 930       | +32 116 | +0,8          | +1,8 |
| 2012-I      | 2 098 625  | 1 739 871     | +1 024        | -406    | 0,0           | 0,0  |
| 2012-II     | 2 095 679  | 1 765 591     | -6 086        | +6 033  | -0,3          | +0,3 |
| 2012-III    | 2 101 640  | 1 728 344     | -7 804        | +4 890  | -0,4          | +0,3 |
| 2012-IV     | 2 092 566  | 1 757 984     | -1 316        | -12 252 | -0,1          | -0,7 |
| 2013-I      | 2 088 238  | 1 726 469     | -10 387       | -13 402 | -0,5          | -0,8 |
| 2013-II     | 2 085 967  | 1 759 197     | -9 712        | -6 394  | -0,5          | -0,4 |
| 2013-III    | 2 102 243  | 1 718 638     | +603          | -9 706  | 0,0           | -0,6 |
| 2013-IV     | 2 088 668  | 1 759 166     | -3 898        | +1 182  | -0,2          | +0,1 |
| 2014-I      | 2 097 431  | 1 742 869     | +9 193        | +16 401 | +0,4          | +0,9 |
| 2014-II     | 2 099 085  | 1 761 256     | +13 118       | +2 059  | +0,6          | +0,1 |
| 2014-III    | 2 113 163  | 1 724 059     | +10 920       | +5 421  | +0,5          | +0,3 |
| 2014-IV     | 2 103 103  | 1 756 048     | +14 435       | -3 118  | +0,7          | -0,2 |
| 2015-I      | 2 109 625  | 1 748 678     | +12 194       | +5 809  | +0,6          | +0,3 |
| 2015-II (r) | 2 115 500  | 1 769 000     | +16 400       | +7 700  | +0,8          | +0,4 |

**Noot:** (r) tweede kwartaal 2015 betreft een raming op basis van de Snelle Ramingen RSZ

**Bron:** RSZ (Bewerking Steunpunt WSE/Departement WSE)

op jaarbasis van 0,6% in het eerste kwartaal en 0,8% (geraamd) in het tweede kwartaal. Groeicijfers in dergelijke grootteorde zijn in vergelijking met 2011 nog eerder bescheiden, maar leunen aan bij de groeiverwachtingen voor de globale Vlaamse werkgelegenheid (+0,6% in 2015 en +0,9% in 2016; FPB et al., 2015) (zie supra).

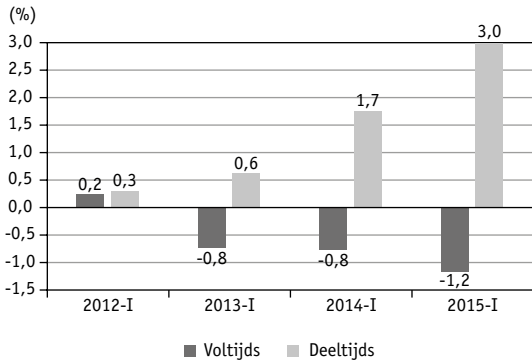
Het arbeidsvolume, uitgedrukt in voltijdsequivalenten (VTE), kende in 2011 nog een sterkere groei dan de tewerkstelling in 'koppen', maar die groei werd in 2012-2013 eveneens een halt toegevoerd en omgewisseld voor een krimp gedurende vier opeenvolgende kwartalen (tussen het vierde kwartaal 2012 en het derde kwartaal 2013). In het vierde kwartaal van 2013 klom het arbeidsvolume terug uit de rode cijfers (+0,1% op jaarbasis) en in het eerste kwartaal van 2014 steeg het arbeidsvolume sterker dan het aantal werknemers (+0,9% ten opzichte van +0,4%), mede onder invloed van de zachte winter die maakte dat werkgevers uit de bouw in mindere mate tijdelijke werkloosheid moesten inroepen dan een jaar voordien.

Vanaf het tweede kwartaal 2014 vielen de groeicijfers van het arbeidsvolume echter terug, zeker ten opzichte van deze van het aantal werknemers in 'koppen'. In het vierde kwartaal van 2014 daalde het arbeidsvolume zelfs (-0,2% ten opzichte van het vierde kwartaal 2013). In de eerste twee kwartalen van 2015 noteerden we wel weer bescheiden groeicijfers van 0,3% en (een raming van) 0,4%.

Sinds het tweede kwartaal 2014 stijgt de loontrekende tewerkstelling in 'koppen' hoe dan ook duidelijk sneller dan het arbeidsvolume, uitgedrukt in voltijdsequivalenten. Dit is onder meer het gevolg van een vrij sterke toename van de deeltijdse tewerkstelling. Zo steeg het aantal werknemers in een deeltijds arbeidsregime in het eerste kwartaal van 2015 op jaarbasis met drie procent, terwijl het aantal voltijdse werknemers met 1,2% achteruitging. In de voorgaande jaren verliep deze tegenstelde evolutie duidelijk nog aan een trager ritme (figuur 3).

**Figuur 3.**

Evolutie (op jaarbasis) van het aantal voltijds en deeltijds werkende loontrekkenden bij RSZ (Vlaams Gewest; 2012-2015, eerste kwartaal)



**Noot:** Exclusief loontrekkenden in een 'speciaal' arbeidsregime (o.a. uitzendarbeid, seizoenarbeid)  
**Bron:** RSZ (Bewerking Steunpunt WSE/Departement WSE)

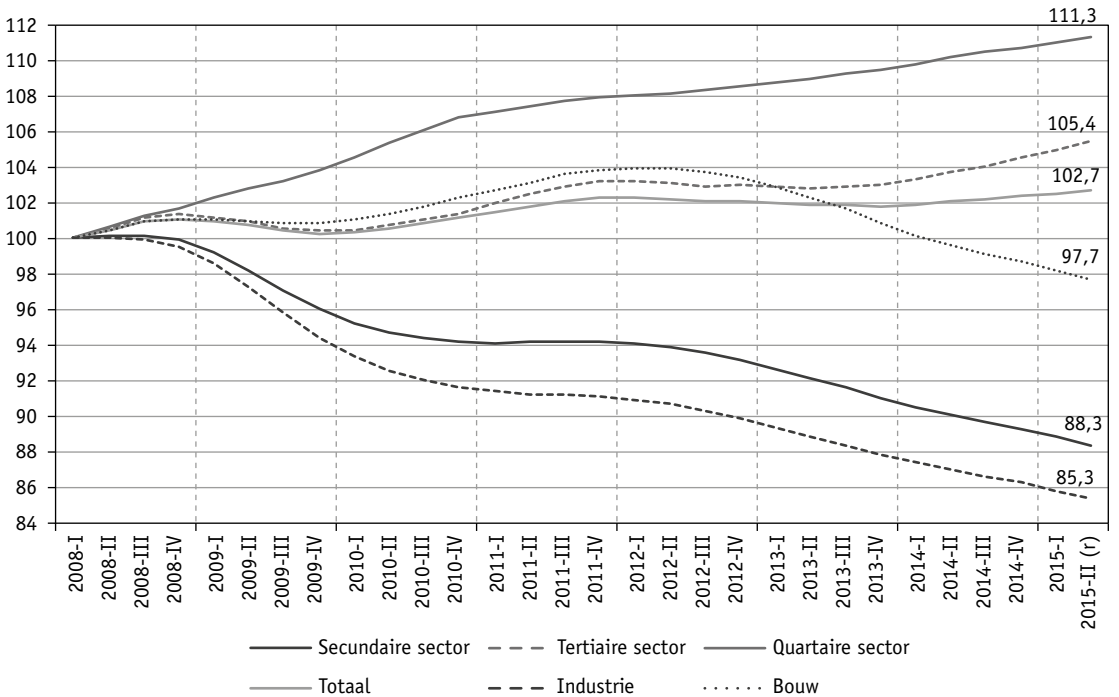
## Blijvende krimp in de industrie versus bijkomende groei in de commerciële diensten

Achter de bescheiden groei van de RSZ-tewerkstelling gaat een tegengestelde sectorale dynamiek schuil. De globale tewerkstellingstrends in de verschillende hoofdsectoren, zoals weergegeven in figuur 4, zijn niettemin al een tijdje gekend. De figuur toont de evolutie van de RSZ-tewerkstelling in de hoofdsectoren, de industrie en de bouw op basis van een index van het trendniveau (als een voortschrijdend gemiddelde van de tewerkstelling in de voorbije vier kwartalen).

De *secundaire sector* (hoofdzakelijk industrie en bouw) blijft aan een hoog tempo tewerkstelling inleveren. In het tweede kwartaal van 2015 telde de secundaire sector net geen 469 000 loontrekkenden.

**Figuur 4.**

Trendindex van het aantal werknemers bij RSZ in de hoofdsectoren, de industrie en de bouw (Vlaams Gewest, 2008-I tot 2015-II; index 2008-I = 100)



**Noten:** (r) tweede kwartaal 2015 betreft een raming op basis van de Snelle Ramingen RSZ  
Trendindex = index van het trendniveau, dit is het voortschrijdend gemiddelde van de voorbije vier kwartalen  
**Bron:** RSZ (Bewerking Steunpunt WSE/Departement WSE)

Dit zijn er alweer 9000 of bijna twee procent (-1,9%) minder dan een jaar eerder. Over een periode van vijf jaar (2010-2015) daalde de tewerkstelling in de secundaire sector netto met bijna 34 000 werknemers (-6,7%). Ten opzichte van 2008 (met toen 531 000 werknemers) ligt het trendniveau van de tewerkstelling al 11,7% lager (index van 88,3 in 2015-II). Dit komt neer op een krimp van in totaal bijna 62 000 werknemers op zeven jaar tijd. Indien we enkel naar de industriële sectoren kijken, dan is de krimp echter nog meer uitgesproken. De industriële tewerkstelling liep in het tweede kwartaal van 2015 terug tot ongeveer 343 000 werknemers, liefst 14,7% minder dan in 2008 (index van 85,3% in 2015-II).

Tot 2012 vormde de *bouwsector* nog een buffer in de terugval van de globale secundaire sector in Vlaanderen. Tussen 2008 en 2012 ging de Vlaamse (loontrekkende) tewerkstelling in de bouw er immers nog met bijna vier procent op vooruit. Echter sinds eind 2012 deelt ook de bouwsector in de algemene malaise van de secundaire sector. Tussen het tweede kwartaal van 2012 en het tweede kwartaal van 2015 liep de tewerkstelling in de bouw met zes procent (ruim 8000 loontrekkenden) terug. De tewerkstellingskrimp in de bouwsector heeft de afgelopen drie jaar dus een versterkend effect op de globale krimp van de secundaire sector.

De daling van de tewerkstelling in de secundaire sector wordt deels gecompenseerd door een tewerkstellingsgroei in de *tertiaire sector* (commerciële diensten), een groei die zich bovendien sinds 2013 in versneld tempo doorzet. Sinds begin 2008 steeg het aantal loontrekkenden dat in de commerciële dienstensectoren aan het werk is met bijna 49 000 werknemers (+5,4%; trendindex 105,4), tot in totaal ongeveer 953 000 in het tweede kwartaal van 2015. Het is echter vooral in de laatste jaren dat een groot deel van deze vooruitgang werd geboekt. Zo steeg het aantal werknemers in de tertiaire sector tussen het tweede kwartaal van 2013 en het tweede kwartaal van 2015 met bijna 24 000 (of +2,5% op twee jaar tijd). Deze groei is vooral te danken aan een tewerkstellingstoename in de uitzendsector en de dienstenchequetewerkstelling (zie infra). De commerciële dienstensector overtreft hiermee ruimschoots het globale groeiritme van de totale Vlaamse tewerkstelling (+0,9% over de twee laatste jaren).

Ook in de *quartaire* of publieke dienstensector blijft de RSZ-tewerkstelling aan een constant tempo toenemen, tot gemiddeld ongeveer 678 000 loontrekkenden in het tweede kwartaal 2015. Ten opzichte van 2008 komt dit neer op een stijging van ruim elf procent (trendindex 111,3). Wel nam het groeiritme het laatste jaar iets af in vergelijking met de groei in de commerciële dienstensector of de algemene tewerkstellingsgroei.

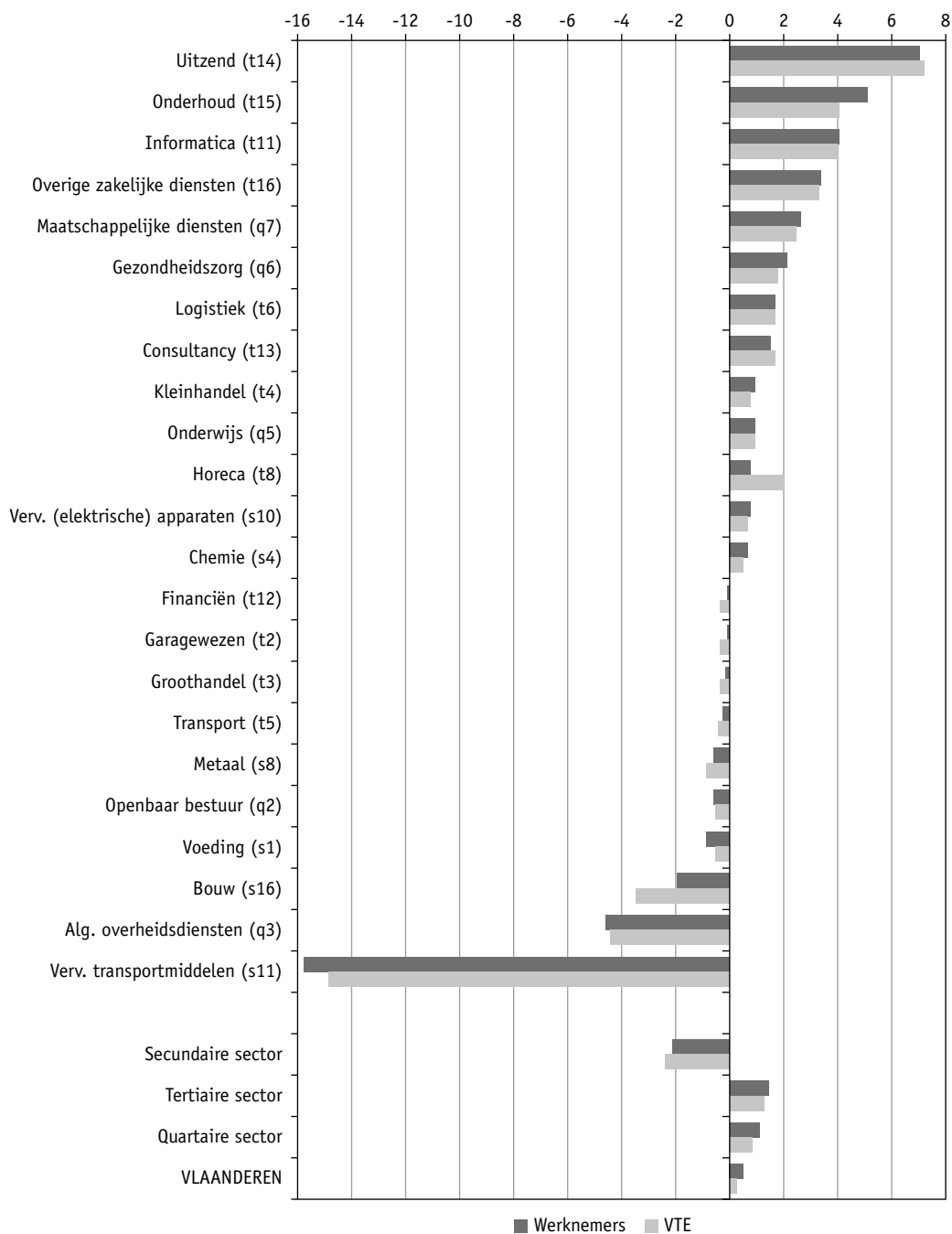
In figuur 5 kijken we verder dan de globale tewerkstellingstrends in de hoofdsectoren en geven we de recente jaar-op-jaarevolutie in Vlaanderen weer van de loontrekkende RSZ-tewerkstelling binnen de grootste activiteitssectoren (van meer dan 25 000 werknemers), geclusterd volgens de WSE-sectoren en uitgedrukt in werknemers en arbeidsvolume (VTE).<sup>4</sup>

Op basis van bovenstaande analyse over de evolutie in de hoofdsectoren is het niet verwonderlijk dat de sectoren die recent de sterkste tewerkstellingsgroei boekten, vooral sectoren zijn uit de tertiaire (commerciële) dienstensector. De *uitzendsector* (t14) kende tussen het eerste kwartaal van 2014 en het eerste kwartaal van 2015 verhoudingsgewijs de sterkste tewerkstellingsgroei in Vlaanderen. Het aantal loontrekkenden steeg er in dat jaar met 7,1% of ruim 7000 personen (tot een totaal van 107 100 werknemers in het eerste kwartaal 2015). Uitgedrukt in arbeidsvolume ging het om een stijging van 5800 voltijdsequivalente jobs (+7,3%) op jaarbasis.

Een tweede sector die verhoudingsgewijs goed vooruit gaat is deze van het *onderhoud van gebouwen, tuinen en landschapsverzorging* (t15). Tussen 2014 en 2015 breidde deze sector nog uit met 5,1% in aantal 'koppen' (+3400 werknemers, tot 71 100 loontrekkenden in eerste kwartaal 2015) en met 4,1% in arbeidsvolume (+1800 VTE). De groei in deze sector is nog steeds in belangrijke mate te danken aan de dienstenchequetewerkstelling die hier is ondergebracht, al zou de expansie van de dienstencheques intussen minder uitgesproken zijn dan in de voorbije jaren (FPB, 2015a). Bovendien verwacht het Federaal Planbureau dat het gebruik van dienstencheques in de komende jaren zal stagneren, onder andere als gevolg van een subsidiedaling en een verlaging van de bovengrens op de fiscale aftrekbaarheid (FPB, 2015b).

**Figuur 5.**

Procentuele evolutie van het aantal werknemers en het arbeidsvolume (VTE) bij RSZ in de grootste WSE-sectoren (Vlaams Gewest; 2014-2015, eerste kwartaal)



**Noot:** Enkel de WSE-sectoren met meer dan 25 000 werknemers in het eerste kwartaal van 2015 zijn opgenomen

**Bron:** RSZ (Bewerking Steunpunt WSE/Departement WSE)



De *informaticasector* (t11) vervulde – net zoals vorig jaar – de top drie van grootste groeisectoren (met +1200 of +4,1% werknemers en +1100 of +4,0% VTE). De sector van de *overige zakelijke diensten* (t16) is de vierde (tertiaire) sector (+1300 of +3,4% werknemers en +1100 of +3,3% VTE).

Daarna volgen twee grote publieke dienstensectoren uit de social profit. Het aantal loontrekkenden in de *maatschappelijke dienstverlening* (q7) steeg tussen de eerste kwartalen van 2014 en 2015 met 2,7%, tot in totaal ruim 168 000 werknemers (+4400). De *gezondheidszorg* (q6) kende een tewerkstellingsgroei van 2,2%, tot 122 000 werknemers (+2600). De groei van het arbeidsvolume lag in beide sectoren iets lager dan deze in het aantal koppen: +2,5% (+2800 VTE) in de maatschappelijke diensten en +1,9% in de gezondheidszorg (+1700 VTE).

De tewerkstellingsgroei in de omvangrijke *onderwijssector* (q5) zwakte in vergelijking met vorig jaar dan weer behoorlijk af. Tussen 2013 en 2014 kende de sector nog een groei van 2,3%, maar tussen 2014 en 2015 liep deze terug tot exact één procent, zowel in aantal koppen (+2300 werknemers) als in arbeidsvolume (+1900 VTE).

Onderaan het lijstje springt de *vervaardiging van transportmiddelen* (s11) er in negatieve zin tussen uit. In deze sector liep het aantal loontrekkenden terug met maar liefst 15,7% en het arbeidsvolume met 14,8%. In het eerste kwartaal van 2015 telde de Vlaamse automobielsector nog 28 900 loontrekkenden, 5400 minder dan een jaar eerder. Het mag niet verbazen dat het gros van deze krimp (-4400 loontrekkenden) zich in Limburg situeert, aangezien eind 2014 Ford Genk definitief haar deuren sloot.

Andere belangrijke krimpsectoren in het afgelopen jaar zijn de algemene overheidsdiensten en de bouwsector. In de *algemene overheidsdiensten* (q3) werd tussen 2013 en 2014 min of meer een status quo opgetekend in het aantal tewerkgestelde loontrekkenden (+0,2%). Een jaar later, tussen 2014 en 2015, liep de tewerkstelling er terug met 4,5% (-1900 werknemers). De *bouwsector* (s16) kent al sinds enkele jaren een behoorlijke terugval en tussen 2014 en 2015 kromp het aantal werknemers in de bouw nog verder met -1,9% (-2400 werknemers). Daarenboven slonk ook het arbeidsvolume

er met 3,5% (-3700 VTE), onder andere door de toename in het aantal dagen weerverlet (tijdelijke werkloosheid) in vergelijking met een jaar eerder (zie supra).

## **Werkzaamheid en werkloosheid stijgen licht**

---

De lichte groei van de Vlaamse (loontrekkende) tewerkstelling in het afgelopen jaar gaat gepaard met een beperkte stijging van de werkzaamheidsgraad, maar tegelijk ook met een lichte stijging van de werkloosheidsgraad. In tabel 2 geven we een overzicht van deze twee kernindicatoren in de periode 2008-2015 voor Vlaanderen, België, de EU en onze buurlanden, telkens uitgedrukt als een trendniveau voor het tweede kwartaal (gemiddelde van de voorbije vier kwartalen).

Na een lichte aarzeling van de werkzaamheids-groei in 2014, veerde de Vlaamse *werkzaamheidsgraad* in 2015 terug op. In het tweede kwartaal van 2014 lag het trendniveau van de werkzaamheid op 71,8%. Een jaar later, in het tweede kwartaal van 2015, komen we uit op 72,1% (stijging van 0,3 ppt). Het Vlaams Gewest scoort hiermee duidelijk beter dan de andere twee gewesten en het Belgisch gemiddelde. De Belgische werkzaamheidsgraad blijft nu immers al vier achtereenvolgende jaren hangen op het – duidelijk lagere – trendniveau van 67,2%. Dit landelijk gemiddelde wordt dan ook sterk naar beneden getrokken door de lage werkzaamheidsniveaus in het Waals Gewest (61,6% in 2015) en het Brussels Hoofdstedelijk Gewest (58,2%). In Wallonië viel de werkzaamheidsgraad opnieuw behoorlijk terug in 2015 (-0,6 ppt op jaarbasis). In Brussel steeg deze wel licht (+0,2 ppt), maar het groeitempo dat een jaar eerder werd geboekt (+0,8 ppt tussen 2013 en 2014) kon niet worden vastgehouden.

Ook de vergelijking met het Europees gemiddelde (69,6%) doorstaat het Vlaams Gewest nog goed, al lijkt sinds twee jaar wel een Europese inhaalbeweging ingezet. In 2014 steeg het werkzaamheidsniveau in de EU-28 op jaarbasis met 0,5 procentpunten en in 2015 kwamen er nog eens 0,8 procentpunten bij. In vergelijking met onze buurlanden kennen we in Vlaanderen anno 2015 (72,1%) een lagere werkzaamheidsgraad dan Duitsland (77,8%) en Nederland (76,0%), maar een hogere dan

**Tabel 2.**

Trendevolutive van de werkzaamheids- en werkloosheidsgraad (20-64 jaar) (2008-II tot 2015-II)

| Werkzaamheidsgraad   | 2008-II     | 2009-II     | 2010-II     | 2011-II     | 2012-II     | 2013-II     | 2014-II     | 2015-II     |
|----------------------|-------------|-------------|-------------|-------------|-------------|-------------|-------------|-------------|
| <b>Vlaams Gewest</b> | <b>72,4</b> | <b>71,8</b> | <b>71,8</b> | <b>72,1</b> | <b>71,4</b> | <b>71,9</b> | <b>71,8</b> | <b>72,1</b> |
| Brussels H. Gewest   | 60,2        | 59,2        | 59,7        | 58,9        | 58,6        | 57,2        | 58,0        | 58,2        |
| Waals Gewest         | 62,6        | 62,9        | 61,4        | 62,4        | 62,5        | 62,2        | 62,2        | 61,6        |
| België               | 68,1        | 67,7        | 67,2        | 67,6        | 67,2        | 67,2        | 67,2        | 67,2        |
| EU-28                | 70,2        | 69,7        | 68,6        | 68,6        | 68,5        | 68,3        | 68,8        | 69,6        |
| Duitsland            | 73,4        | 74,2        | 74,5        | 75,6        | 76,7        | 77,1        | 77,5        | 77,8        |
| Frankrijk            | 70,3        | 70,1        | 69,3        | 69,3        | 69,3        | 69,5        | 69,5        | 69,4        |
| Nederland            | 78,4        | 79,1        | 77,6        | 76,6        | 76,6        | 76,3        | 75,4        | 76,0        |
| Werkloosheidsgraad   | 2008-II     | 2009-II     | 2010-II     | 2011-II     | 2012-II     | 2013-II     | 2014-II     | 2015-II     |
| <b>Vlaams Gewest</b> | <b>3,7</b>  | <b>4,2</b>  | <b>5,0</b>  | <b>4,4</b>  | <b>4,1</b>  | <b>4,7</b>  | <b>5,0</b>  | <b>5,1</b>  |
| Brussels H. Gewest   | 15,6        | 15,9        | 16,2        | 16,9        | 16,8        | 18,2        | 18,4        | 18,5        |
| Waals Gewest         | 9,7         | 10,2        | 11,1        | 9,8         | 9,5         | 10,8        | 11,4        | 11,6        |
| België               | 6,7         | 7,2         | 8,0         | 7,3         | 7,0         | 8,0         | 8,3         | 8,5         |
| EU-28                | 6,6         | 7,5         | 9,1         | 9,2         | 9,7         | 10,5        | 10,3        | 9,7         |
| Duitsland            | 8,1         | 7,5         | 7,5         | 6,4         | 5,5         | 5,3         | 5,1         | 4,8         |
| Frankrijk            | 6,8         | 7,5         | 8,5         | 8,4         | 8,8         | 9,4         | 9,7         | 10,0        |
| Nederland            | 2,5         | 2,5         | 3,7         | 4,2         | 4,8         | 5,9         | 7,1         | 6,6         |

**Noten:** Graden uitgedrukt in een trendniveau; dit is het gemiddelde van de voorbije vier kwartalen

Tijdreeksbreuk voor België: vanaf 2011 heeft in de EAK de vraag of de respondent op zoek is naar werk betrekking op de referentiemaand; voorafgaand aan 2011 werd deze vraag niet gelinkt aan een bepaalde periode. Door deze wijziging is er weliswaar een breuk in de tijdreeks, maar zijn de resultaten internationaal beter vergelijkbaar.

**Bron:** FOD Economie – Algemene Directie Statistiek – EAK, Eurostat – LFS (Bewerking Steunpunt WSE/Departement WSE)

Frankrijk (69,4%). Net zoals in Vlaanderen steeg de werkzaamheidsgraad ook in Duitsland (nu al onafgebroken elk jaar sinds 2008) en Nederland (voor het eerst na vijf krimpjaren), terwijl deze in Frankrijk nu al een drietal jaar op quasi hetzelfde niveau blijft steken.

De stijging van de Vlaamse werkzaamheid gaat gepaard met eveneens een lichte stijging van de *werkloosheidsgraad*. De groep Vlaamse werklozen groeide in verhouding immers nog steeds sterker aan dan de groep werkenden. Het trendniveau van de werkloosheidsgraad in het Vlaams Gewest nam tussen het tweede kwartaal van 2014 en 2015 toe met 0,1 procentpunt, tot 5,1%. Dit is weliswaar een relatief beperkte stijging, maar anderzijds wel al de derde opeenvolgende toename op rij, waarmee het trendniveau van de Vlaamse werkloosheidsgraad het hoogste niveau sinds jaren bereikt. Toch mogen we stilaan hopen op een kentering. De toename van het werkloosheidsniveau zwakte in 2015 (+0,1 ppt) immers af in vergelijking met de vorige jaren

(+0,3 ppt in 2014; +0,6 ppt in 2013). Bovendien duiden ook de recentste werkloosheidscijfers van het aantal werkzoekenden in Vlaanderen op verbetering (zie infra).

Vlaanderen doet het ook op vlak van werkloosheid duidelijk beter dan de andere gewesten of het landelijk gemiddelde. In het Brussels Hoofdstedelijk Gewest krom het trendniveau van de werkloosheidsgraad verder met 0,1 procentpunt, tot een ongezien hoog niveau van 18,5%. Het Waals Gewest moest ten opzichte van een jaar terug nog 0,2 bijkomende procentpunten toestaan, om uit te komen op 11,6% werkloosheid. Voor België steeg het trendniveau van de werkloosheidsgraad naar 8,5% in 2015 (+0,2 ppt).

Met een werkloosheidsniveau van 5,1% doet het Vlaams Gewest het eveneens beter dan het Europees gemiddelde. Voor de EU-28 lag het trendniveau van de werkloosheidsgraad in het tweede kwartaal 2015 op 9,7%. Wel is dit in tegenstelling

tot de algemene werkloosheidstrend in Vlaanderen en België een daling ten opzichte van 2014, en niet eens een kleine: -0,6 procentpunten op jaarbasis. Bovendien liep de Europese werkloosheidsgraad nu al voor het tweede jaar na elkaar terug (na ook al een daling van -0,2 ppt in 2014).

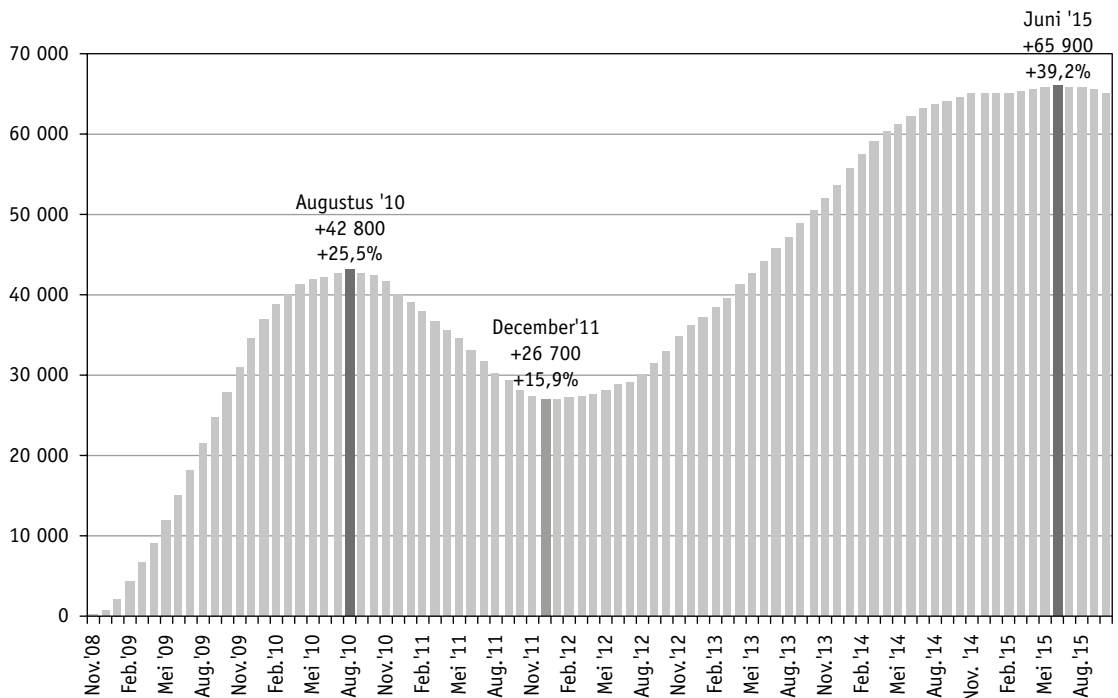
Duitsland is ongetwijfeld een drijvende kracht achter deze Europese werkloosheidsdaling, want ook daar viel de werkloosheid verder terug, tot een trendniveau van 4,8% in het tweede kwartaal van 2015. Waar Vlaanderen vorig jaar nog net beter scoorde dan Duitsland (5,0% ten opzichte van 5,1%), zijn in 2015 de rollen dus omgekeerd (4,8% in Duitsland ten opzichte van 5,1% in Vlaanderen). Verder kende ook Nederland, na vijf opeenvolgende jaren van werkloosheidsstijging, opnieuw een terugval van de werkloosheidsgraad, tot

6,6% in 2015 (-0,5 ppt). Frankrijk vergaat het dan weer steeds slechter. Bij onze zuiderburen steeg de werkloosheid verder tot de kaap van 10,0% (+0,3 ppt).

Ondanks de nog licht stijgende Vlaamse werkloosheidsgraad, zien we recentelijk wel enige verbetering in de maandelijkse groei van het aantal niet-werkende werkzoekenden (nwwz) in Vlaanderen. Sinds juli 2015 is de stijging van het aantal nwwz en de daaruit voortvloeiende *werkloosheidskloof* een halt toegeroepen (figuur 6). Met de werkloosheidskloof drukken we het 'surplus' aan werkzoekenden uit ten opzichte van het precrisisniveau in oktober '08. Toen bereikte het trendniveau van het aantal niet-werkende werkzoekenden nog een bodemniveau van 168 300 nwwz (gemiddeld over de laatste twaalf maanden).

**Figuur 6.**

Werkloosheidskloof ten aanzien van het precrisisniveau in oktober 2008 (Vlaams Gewest; november 2008 – oktober 2015)



**Noot:** Er dient in de beschouwde periode rekening te worden gehouden met administratieve effecten in de telling van het aantal nwwz, zoals de gewijzigde uitschrijving van uitzendkrachten uit de werkloosheid (vanaf 2012)<sup>5</sup>, de stijging van het aantal oudere nwwz als gevolg van het optrekken van de leeftijdsgrens voor de 'maxi-vrijstelling' (vanaf 2014) en de veranderende regels rond het statuut van werkzoekenden in beroepsinschakelingstijd (vanaf 2015).

**Bron:** VDAB (Bewerking Steunpunt WSE/Departement WSE)

In augustus 2010 bereikte deze werkloosheidskloof een eerste top (trendniveau van 211 100 nwwz), met 42 800 geregistreerde nwwz meer in vergelijking met het referentiemoment in oktober '08 (+25,5%). Vervolgens daalde de werkloosheidskloof tot een surplus van 26 700 werkzoekenden in december '11 (gemiddeld 195 000 nwwz; +15,9%). Vanaf dan werd de werkloosheidskloof echter maand na maand verder uitgediept. Van begin 2012 tot midden 2014 gebeurde dit aan een fors tempo, maar vanaf de tweede helft van 2014 nam het groeiritme duidelijk af en bleef het maandelijks bijkomende surplus aan nwwz beperkt tot gemiddeld een 150-tal per maand. In juni '15 leek de top dan eindelijk bereikt, met een maximaal trendniveau van 234 200 niet-werkende werkzoekenden, oftewel 65 900 nwwz meer dan zeven jaar terug aan de vooravond van de financieel-economische crisis in

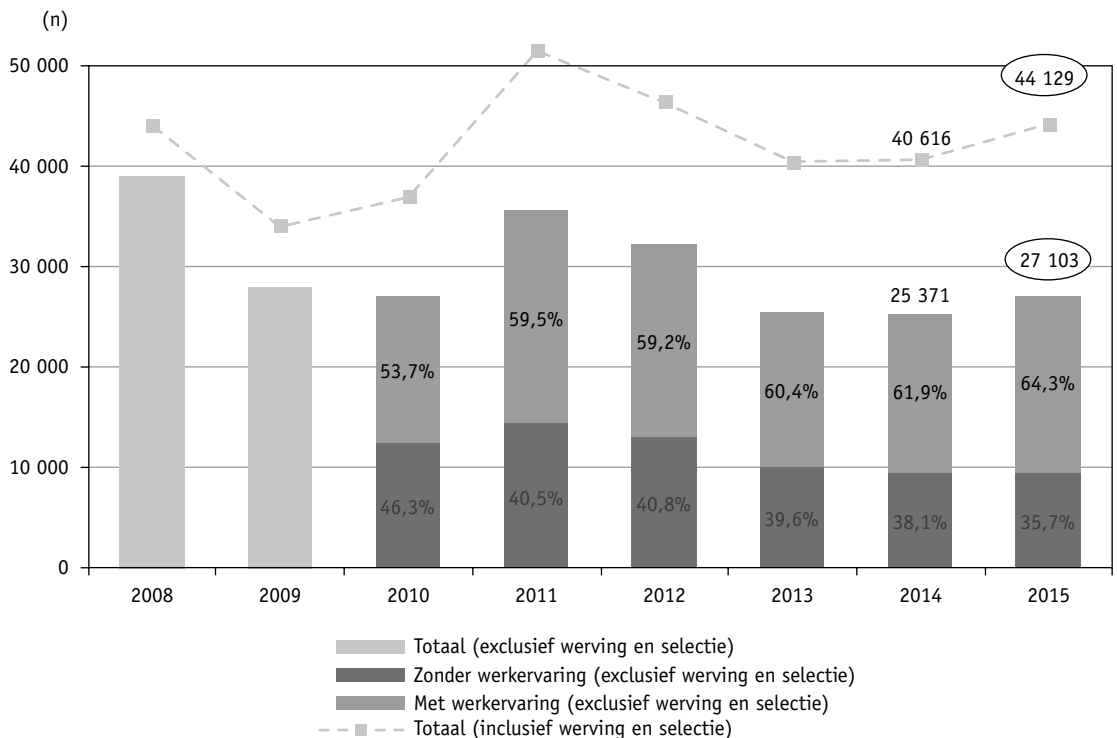
2008 (+39,2%). De daaropvolgende maanden nam het aantal nwwz, en dus ook de werkloosheidskloof, lichtjes af tot een surplus van 65 000 nwwz in oktober '15. Een hoopgevende kentering, al blijft dit herstel zeer pril. Daarenboven is deze kentering uitsluitend toe te schrijven aan het terugdringen van het aantal kortdurige werklozen (minder dan een jaar werkloos), terwijl de langdurige – en meest precare – werkloosheid nog steeds toeneemt (zie Boey (2015) verder in dit nummer).

## Vacaturemarkt trekt aan

Eerder in dit artikel zagen we al dat de vacaturemarkt terug voorzichtig aantrekt (zie supra; figuur 2). Dit wordt ook bevestigd in figuur 7, waaruit blijkt dat het aantal openstaande vacatures over de eerste tien

**Figuur 7.**

Gemiddeld aantal openstaande vacatures per maand in het Normaal Economisch Circuit zonder Uitzendopdrachten (NECzU) inclusief en exclusief vacatures via wervings- en selectiekantoren; en opdeling van de vacatures (exclusief werving en selectie) naar werkervaringsvereisten (Vlaams Gewest; gemiddelde januari-oktober 2008-2015)



**Noten:** De ervaringsvereiste wordt weergegeven vanaf 2010 omdat de werkgever voordien niet verplicht was om aan te geven of werkervaring al dan niet vereist was.

**Bron:** VDAB (Bewerking Steunpunt WSE/Departement WSE)

maanden van het jaar steeg van gemiddeld 25 371 vacatures per maand in 2014 tot gemiddeld 27 103 per maand in 2015 (+6,8%). Deze toename ging ook gepaard met een verdere stijging van de werkervaringsvereisten in de vacatures. In 2015 werd voor liefst 64,3% van de openstaande vacatures werker-  
varing gevraagd, tegenover 61,9% een jaar eerder.

Bij deze vacatures gaat het om een telling van het aantal openstaande VDAB-vacatures binnen het Normaal Economisch Circuit zonder Uitzendarbeid (NECzU) *die rechtstreeks aan VDAB werden gemeld door de werkgevers*. Hiermee sluiten we aan bij de standaard vacaturetelling zoals die sinds januari 2015 door VDAB gerapporteerd wordt. Tot eind 2014 werd de vacaturetelling van VDAB ruimer ingevuld en werden ook de vacatures opgenomen die aan VDAB werden gemeld *via wervings- en selectiebureaus*. De laatste tien jaar liep het aandeel gemelde vacatures via deze sector (zonder de uitzendvacatures) op van nauwelijks 3% tot 35%. Deze evolutie vindt vooral haar oorzaak in de doorgedreven samenwerking en data-uitwisseling met bedrijven uit de betrokken sector, en is in mindere mate een weerspiegeling van

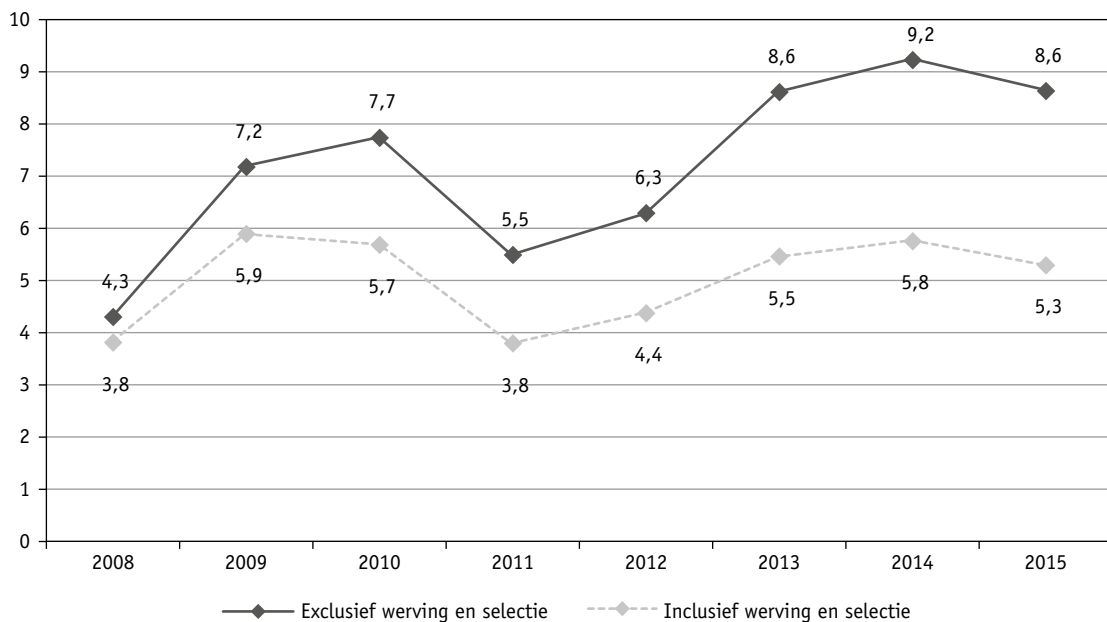
reële arbeidsmarktevoluties. Om een zuiverder beeld te krijgen van de werkelijke evoluties op de vacaturemarkt worden vanaf 2015 de vacatures via de wervings- en selectiebureaus uit de standaard VDAB-telling gehouden (zie ook VDAB, 2015).

Het verschil tussen beide tellingen wordt eveneens weergegeven in figuur 7, met de hoger gelegen stippenlijn als de tijdreeks van het aantal openstaande vacatures inclusief de vacatures die werden gemeld door de selectie- en wervingskantoren (met uitzondering van de uitzendvacatures). Op basis van deze ruimere meting stijgt het aantal openstaande vacatures van gemiddeld 40 616 vacatures per maand in 2014 naar 44 129 per maand in 2015. Verhoudingsgewijs komt dit neer op een toename van 8,7%. Dit is 1,9 procentpunten meer dan in de reeks waarin geen rekening wordt gehouden met de vacatures via de sector werving en selectie (toename van 6,8%), wat duidt op het groeiend belang van de sector werving en selectie in het totale vacatureaanbod van VDAB.

De combinatie van het stijgende aantal openstaande VDAB-vacatures en het stabiliserende aantal

**Figuur 8.**

Spanningsratio (aantal nwwz per openstaande VDAB-vacature); inclusief en exclusief vacatures via wervings- en selectiekantoren (Vlaams Gewest; gemiddelde januari-oktober 2008-2015)



**Bron:** VDAB (Bewerking Steunpunt WSE/Departement WSE)

niet-werkende werkzoekenden (zie supra) leidt tot een afgenomen *spanningsratio*. Dit betekent dat er globaal genomen tegenover elke openstaande vacature minder werkzoekenden zijn. Dit blijkt uit figuur 8 waarin we twee spanningsratio's weergeven, enerzijds exclusief de vacatures van wervings- en selectiekantoren en anderzijds inclusief deze vacatures. De trends in beide reeksen zijn gelijkaardig, maar het niveau van de spanningsratio's verschilt duidelijk.

Na drie jaren stijging, nam de spanningsratio exclusief werving en selectie in 2015 opnieuw af tot 8,6 niet-werkende werkzoekenden (nwwz) per openstaande vacature. Hiermee ligt de spanningsratio terug op hetzelfde niveau van 2013. De krapte op de Vlaamse arbeidsmarkt vergroot dus weer een beetje. Toch zitten we nog steeds ver af van de

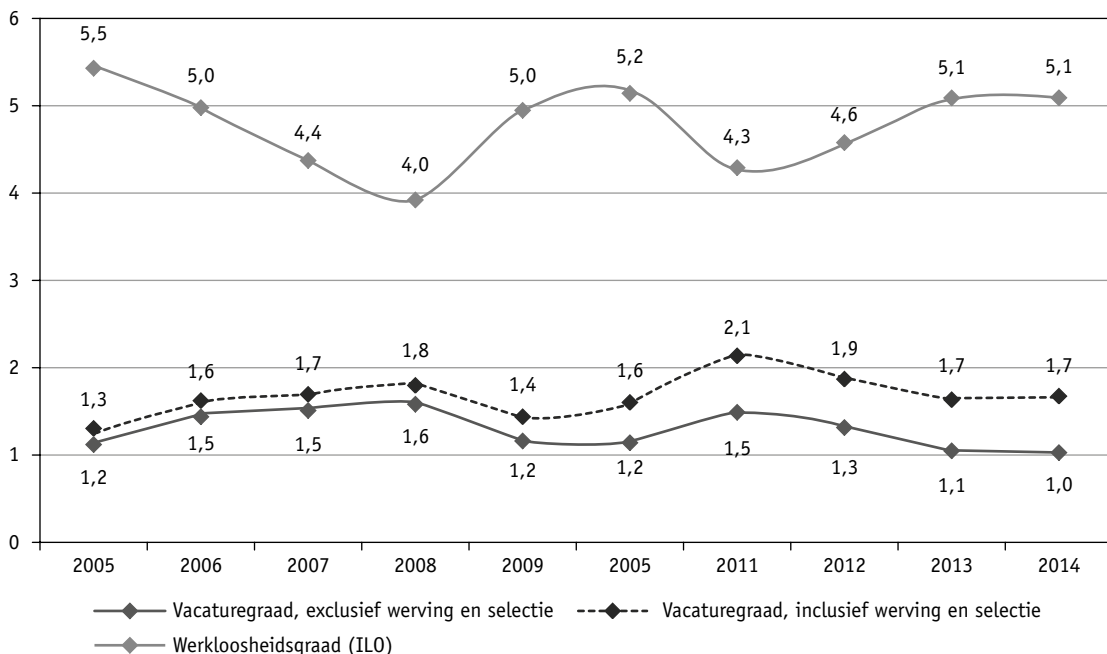
krappe arbeidsmarktsituaties van 2011 (5,5 nwwz per openstaande vacature) of 2008 (4,3).

Indien we ook rekening houden met de vacatures via de wervings- en selectiekantoren, dan komt de spanningsratio uiteraard heel wat lager uit. De noemer – het aantal openstaande vacatures – wordt immers heel wat groter, terwijl de teller – het aantal nwwz – onveranderd blijft. Dit resulteert in een spanningsratio van 5,3 nwwz per openstaande VDAB-vacature in 2015, eveneens een daling ten opzichte van 2014 (5,8). Volgens deze reeks komt de spanningsratio anno 2015 zelfs lager te liggen dan in 2013 (5,5).

In figuur 9 bekijken we tot slot de afstemming van vraag en aanbod op de Vlaamse arbeidsmarkt gedurende de laatste tien jaar aan de hand van de

**Figuur 9.**

ILO-werkloosheidsgraad en VDAB-vacaturegraad (inclusief en exclusief vacatures via wervings- en selectiekantoren) (Vlaams Gewest; 2005-2014)



**Noten:** Vacaturegraad = openstaande VDAB-vacatures/(EAK-loontrekkenden + openstaande VDAB-vacatures)\*100

**Bron:** FOD Economie – Algemene Directie Statistiek – EAK, VDAB (Bewerking Steunpunt WSE/Departement WSE)

*ILO-werkloosheidsgraad* en de *vacaturegraad*. De werkloosheidsgraad duidt op het aandeel werklozen in de beroepsbevolking, de vacaturegraad geeft het aandeel openstaande VDAB-vacatures weer in de totale (loontrekkende) arbeidsvraag (de som van de loontrekkende jobs en de openstaande vacatures). Voor de vacaturegraad maken we daarbij weer het onderscheid tussen een telling van de VDAB-vacatures inclusief en exclusief de werkaanbiedingen via de sector werving en selectie.

De grafieklijnen kennen een enigszins verwacht patroon. De jaren vóór de crisis (2005-2008) daalde de werkloosheid en steeg de vacaturegraad, wat leidde tot een steeds krappere Vlaamse arbeidsmarkt. In de eerste crisisjaren 2009-2010 deed zich het tegenovergestelde voor, met een forse toename van de werkloosheid die gepaard ging met een teruglopende vacaturegraad. Met de opflakking van de conjunctuur en arbeidsmarkt in 2011 groeiden beide curves weer sterker naar elkaar toe. De werkloosheidsgraad slonk tot bijna vier procent en de vacaturegraad veerde op tot het niveau van 2008 in het scenario waarin geen rekening wordt gehouden met de vacatures via de wervings- en selectiekantoren, of zelfs hoger wanneer we deze laatste categorie vacatures wel meenemen in de vacaturegraad. In het eerste geval was gemiddeld 1,5% van de (loontrekkende) arbeidsvraag openstaand of 'beschikbaar' voor werkzoekenden, in het laatste geval 2,1%.

Het verschil in beide registratiewijzen manifesteerde zich dan ook het sterkst in de vacaturegraden van 2010 en 2011, wanneer de Vlaamse arbeidsmarkt zich gedeeltelijk kon herstellen van de crisis. Het is vooral tijdens die periode van heropleving dat de vacatures meegedeeld door de wervings- en selectiekantoren sterk gingen doorwegen in het totale vacatureaanbod. Dit leidde vervolgens ook tot een sterkere stijging van de corresponderende vacaturegraad (tot het hoogste niveau sinds jaren). Zonder rekening te houden met die 'extra' vacatures was de heropleving van de vacaturegraad duidelijk minder sterk uitgesproken.

De twee daaropvolgende jaren 2012 en 2013 daalden de beide vacaturegraden opnieuw aan een gelijkwaardig tempo. Tegelijk nam de werkloosheidsgraad

toe tot 5,1% in 2013. In 2014 tot slot stabiliseerden beide indicatoren zich. De werkloosheidsgraad bleef hangen op 5,1% en de vacaturegraad stabiliseerde op 1,0% (exclusief werving en selectie) dan wel 1,7% (inclusief werving en selectie).

## **Besluit**

---

De economische groei in België bestendigt nu al een tijdje en de groeiverwachtingen zijn gematigd positief. De meeste conjunctuurgevoelige arbeidsmarktindicatoren wijzen voor Vlaanderen sinds 2014 ook terug in de goede richting. Verder trekt ook de Vlaamse loontrekkende tewerkstelling terug aan, zij het aan een bescheiden tempo én met een tegengestelde sectorale dynamiek van een aanhoudende krimp in de industrie en de bouw versus een verdere groei in de commerciële en publieke diensten. De globale heropleving van de tewerkstelling in Vlaanderen gaat eveneens gepaard met een herstel van de vacaturemarkt en een stijging van de werkzaamheidsgraad.

Ondanks deze tekenen van herstel, is de stijging van de Vlaamse werkloosheidsgraad nog niet helemaal gestopt. Toch zien we zeer recentelijk wel enige verbetering in de maandelijkse groei van het aantal niet-werkende werkzoekenden, waardoor ook de globale werkloosheidskloof voorbij haar hoogtepunt lijkt. Deze kentering is echter zeer pril en uitsluitend toe te schrijven aan het terugdringen van de kortdurige werkloosheid, terwijl de langdurige werkloosheid nog steeds verder toeneemt.

Alles bij elkaar genomen lijkt het erop dat de Vlaamse arbeidsmarkt een kantelpunt bereikt heeft, al is het nog te vroeg om te kunnen spreken van een wezenlijk en vooral duurzaam herstel. Daarvoor is het uitkijken naar bijkomende economische impulsen die de tewerkstellingsgroei verder kunnen aanwakkeren en die gepaard gaan met een meer substantiële daling van de werkloosheid.

*Wouter Vanderbiesen*  
*Wim Herremans*  
*Steunpunt WSE*

## Noten

1. Deze vooruitzichten houden nog geen rekening met de regeringsmaatregelen die werden aangekondigd in het kader van de federale begrotingsopmaak, de taxshift en de recente btw-verhoging op elektriciteit.
2. Bron: Graydon Belgium, Economische Barometer (door een aanpassing van de statistiekreeks van het aantal oprichtingen bij Graydon is het niet meer mogelijk om een eenduidige trendindex vanaf 2008 weer te geven in de figuur).
3. Het gaat om vacatures voor het Normaal Economisch Circuit zonder Uitzendopdrachten (NECzU). In tegenstelling tot het vorige trendrapport bevat deze telling geen vacatures meer die via de wervings- en selectiekantoren ontvangen werden (zie infra). Voor meer info, zie ook het VDAB Werkaanbodbericht van januari 2015: [www.vdab.be/trendsdoc/berichten](http://www.vdab.be/trendsdoc/berichten)
4. De WSE-sectoren zijn samengesteld op basis van de Nace-Bel activiteitennomenclatuur Rev.2. Voor meer info, zie [www.steunpuntwse.be](http://www.steunpuntwse.be), onder 'publicaties' en vervolgens onder publicatietype 'classificaties'.
5. In tegenstelling tot het vorige trendrapport werd de tijdreeks niet meer herraamd voor de vervroegde uitschrijving van uitzendkrachten uit de werkloosheid (zie Vanderbiesen & Herremans, 2014).

## Bibliografie

---

- Boey, R. (2015). Langdurige werkloosheid in Vlaanderen. *Over.Werk. Tijdschrift van het Steunpunt WSE*, 25(4), 24-31. Leuven: Steunpunt Werk en Sociale Economie/Uitgeverij Acco.
- FPB. (2015a). *De Belgische economie zou 1,2% bedragen in 2015 en uitkomen op 1,3% in 2016* (Perscommuniqué 9/9/2015). Brussel: Federaal Planbureau, Instituut voor de Nationale Rekeningen.
- FPB. (2015b). *Economische vooruitzichten 2015-2020. Versie van maart 2015*. Brussel: Federaal Planbureau.
- FPB, BISA, SVR, & IWEPS. (2015). *Regionale economische vooruitzichten 2015-2010*. (Juli 2015). Brussel: Federaal Planbureau.
- Graydon Belgium. (2015). *Studie faillissementen. September 2015: de crisis achter ons* (Studie 1 oktober 2015). Berchem: Graydon Belgium.
- IMF. (2015). *World Economic Outlook: Adjusting to Lower Commodity Prices* (October 2015). Washington: International Monetary Fund.
- NBB. (2015a). *Maandelijkse conjunctuurenquête bij de bedrijven – oktober 2015*. (Perscommuniqué 23/10/2015). Brussel: Nationale Bank van België.
- NBB. (2015b). *Consumentenenquête van oktober 2015* (Perscommuniqué 20/10/2015). Brussel: Nationale Bank van België.
- RVA. (2014). *Trimestriële indicatoren van de arbeidsmarkt* (Studies en statistieken. Situatie op 30 juni 2014). Brussel: RVA.
- RVA. (2015). *Trimestriële indicatoren van de arbeidsmarkt* (Studies en statistieken. Situatie op 30 juni 2015). Brussel: RVA.
- Vanderbiesen, W., & Herremans, W. (2014). Broos herstel van de Vlaamse arbeidsmarkt. *Over.Werk. Tijdschrift van het Steunpunt WSE*, 24(4), 8-20. Leuven: Steunpunt Werk en Sociale Economie/Uitgeverij Acco.
- VDAB. (2015). *VDAB Werkaanbodbericht. Januari 2015*. Brussel: VDAB.