

De sociaaleconomische transitie op de arbeidsmarkten: een Europese benchmarking-oefening

Saks, Y. (2016). De sociaaleconomische transitie op de arbeidsmarkten: een Europese benchmarking-oefening. *Economisch Tijdschrift*, 2016(3), 45-64.

Hoe ontwikkelt zich de kans op het vinden van een baan in België, vergeleken met de belangrijkste Europese partners? Welke factoren zijn ter zake bepalend? In dit artikel worden de hoofdlijnen van een door de Nationale Bank van België gepubliceerde studie overgenomen.

Een van de kenmerken van de grote economische en financiële crisis van 2008 was de zeer uiteenlopende impact die ze in de EU-landen had op het niveau van de werkloosheidsgraad. De studie van de transitie van werk naar werkloosheid, met andere woorden een dynamische kijk op de arbeidsmarkt met betrekking tot de individuele personen, draagt bij tot een beter begrip van het verschijnsel en tot een aantal conclusies met het oog op economische beleidsmaatregelen. De transities worden hier gekwantificeerd aan de hand van geharmoniseerde enquêtes naar arbeidskrachten. Die bron heeft het voordeel dat ze niet wordt beïnvloed door de nationale sociale regelgevingen en evenmin door de administratieve aanpak van werkloosheid die van land tot land kan verschillen. De werknemersstromen worden gedurende de periode 1998-2014 bestudeerd voor zeven landen: België, Denemarken, Duitsland, Frankrijk, Spanje, het Verenigd Koninkrijk en Zweden, die symbool staan voor de voornaamste Europese sociale modellen.

Werkloosheidsgraad en dynamiek van de arbeidsmarkt

Een inkrimping van de bedrijvigheid werkt op twee manieren door in het niveau van de werkloosheid.

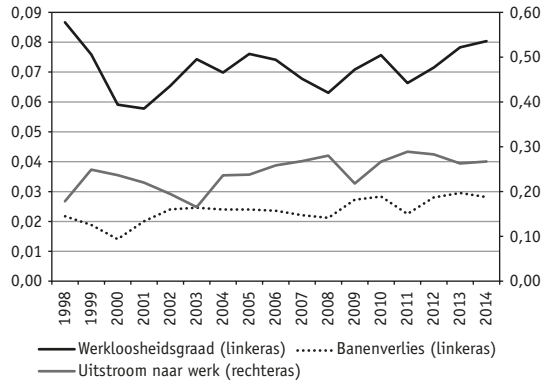
Eenzijds stijgt het aantal nieuwe werklozen als gevolg van het verlies aan banen. Anderzijds creëren de ondernemingen minder banen, terwijl ook de beroepsmobiliteit afneemt: ontslagen en het veranderen van werkgever komen in

een verslechterd conjunctuurklimaat minder vaak voor. Dat uit zich in een vermindering van de werkgelegenheidskansen voor werkzoekenden en, derhalve, in langere periodes van werkloosheid. De toename van de werkloosheidsgraad is het resultaat van die beide processen: het aantal nieuwe werklozen neemt toe, terwijl de uitstroom uit de werkloosheid afneemt.

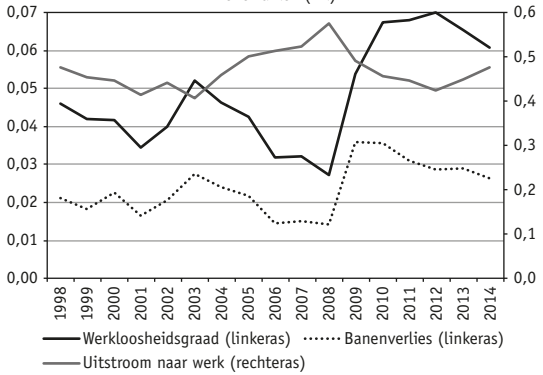
Er wordt gefocust op twee dimensies van het cyclische gedrag. In de eerste plaats: hoe zijn de graad van banenverlies en die van toegang tot de werkgelegenheid gecorreleerd met de conjunctuurcyclus? Ten tweede: in welke mate dragen de bewegingen van die twee graden bij aan de totale variabiliteit van de werkloosheid?

De empirische studies zijn verre van eensluidend. Volgens de meeste studies is de graad van toetreding tot de werkgelegenheid procyclisch, terwijl de graad van banenverlies contracyclisch zou zijn. Recentere studies kwamen echter tot een andere bevinding: de banenvernietiging in de Verenigde Staten zou relatief acyclisch zijn en bijgevolg zou de stijging van de werkloosheid in een laagconjunctuur vooral toe te schrijven zijn aan de grotere

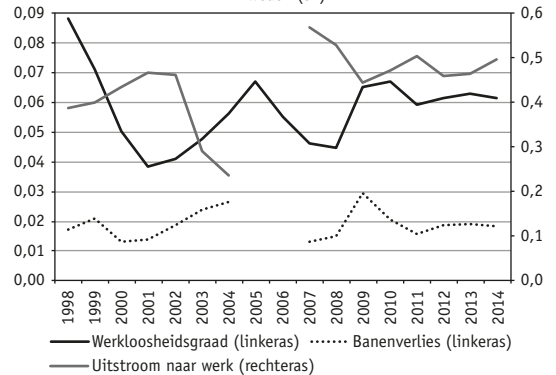
België (BE)



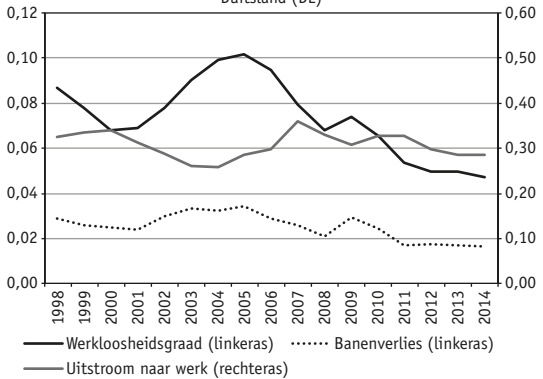
Denemarken (DK)



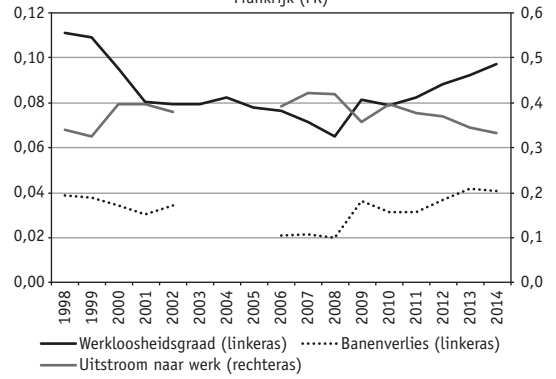
Zweden (SE)



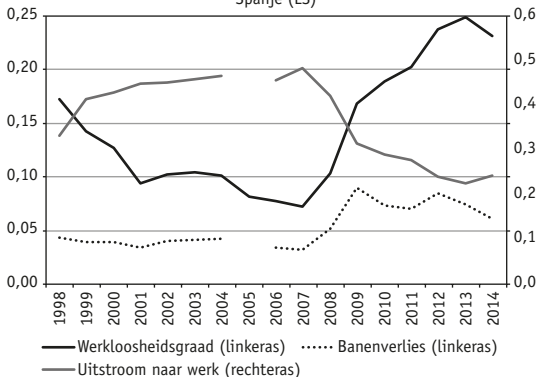
Duitsland (DE)



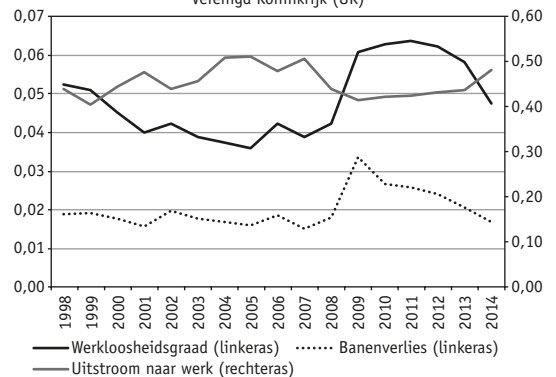
Frankrijk (FR)



Spanje (ES)



Verenigd Koninkrijk (UK)



moeilijkheden die werklozen ondervinden om een baan te vinden.

Teneinde bij de aanwending van de gegevens in lijn te blijven met het theoretisch model inzake stromen op de arbeidsmarkt, worden de werkloosheids- en transitiegraden vergeleken voor de leeftijdsgroep van 25 tot 49 jaar. In die groep is de participatiegraad maximaal en verandert hij weinig, zodat de hypothese van een constante beroepsbevolking de realiteit goed benadert.

Figuur 1 toont de werkloosheidsgraad, de uitstroom naar werk en het banenverlies. Zo kan worden uitgemaakt welke component de stuwende kracht is geweest achter het werkloosheidsverloop. Zoals gezegd, loopt de variabiliteit van de werkloosheidsgraad sterk uiteen van land tot land. Over de volledige beschouwde periode 1998-2014 is de variabiliteit veruit het grootst in Spanje en, in mindere mate, in Duitsland en Denemarken.

In alle beschouwde landen verklaart het banenverlies (de 'ins') in zeer hoge mate het verloop van de werkloosheidsgraad. Ook de toegang tot, of de terugkeer naar werk (de 'outs') speelt in alle landen een zeer belangrijke rol, maar enkel in Frankrijk en in Spanje blijkt dat de motor achter de cyclus van de werkloosheidsgraad te zijn. In die twee landen is de stijging van de werkloosheid vooral toe te schrijven aan een zwakkere uitstroom naar werk en niet alleen aan het toegenomen banenverlies.

Voor België werd de analyse verricht per gewest (niet in figuur). Hoewel in de drie gewesten van deze kleine open economie het arbeidsrecht, de werkloosheidsverzekering, de collectieve loononderhandelingen en het institutioneel kader gemeenschappelijk zijn, loopt de werkloosheidsgraad zeer sterk uiteen van gewest tot gewest. De instroom in de werkloosheid is veruit het hoogst in het Brussels Hoofdstedelijk Gewest en vertoont er een opwaartse tendens, wat erop wijst dat de werkgelegenheid van de inwoners van het Brussels Hoofdstedelijk Gewest de laatste vijftien jaar instabieler is geworden. Die instroom varieert sterk naar bedrijfstak en uitgeoefend beroep.

Het verschil tussen Brussel en Wallonië inzake de uitstroomkans tijdens de beschouwde periode is relatief klein, terwijl Vlaanderen het duidelijk beter doet met een terugkeer naar werk die 50 tot

75% hoger ligt. Amper 20% van de 25- tot 49-jarige werklozen in Brussel en Wallonië vond tijdens het daaropvolgende jaar een baan, tegen gemiddeld bijna 35% in Vlaanderen gedurende dezelfde periode. Hoewel de transitie in de drie gewesten procyclisch is, is de conjunctuurgevoeligheid in Vlaanderen groter.

Determinanten van de toegang tot en het verlies van een baan

Om de transities tussen situaties te bestuderen, werd in de enquête naar de arbeidskrachten een retrospectief element ingevoerd in de vorm van een vraag over de sociaaleconomische situatie van de respondent, één jaar vóór de enquête. De retrospectieve informatie is kwalitatief zeer goed.¹

Via die gegevens kan maximaal één transitie per jaar en per persoon worden geregistreerd, terwijl in die tijdspanne verscheidene bewegingen kunnen hebben plaatsgevonden. Er wordt met name geen transitie opgetekend indien de betrokkene teruggekeerd is naar dezelfde situatie inzake activiteit als een jaar eerder. In die statistieken wordt de effectieve mobiliteit dus onderschat.

Determinanten van banenverlies

Hierna worden de empirische determinanten van de percentages banenverlies onderzocht aan de hand van een vergelijking tussen de ramingen voor de zeven landen. In de schatting worden de volgende factoren in aanmerking genomen: scholingsniveau, geslacht, echtelijke staat en leeftijd. Aan de hand van indicatieve variabelen per jaar kan het tijdsprofiel worden gecontroleerd, dat wil zeggen zowel de effecten van de economische conjunctuur als de trendmatige verschijnselen tijdens de periode. Aangezien de transities naar werkloosheid worden nagegaan, omvat de maatstaf van het banenverlies hier niet de ontslagnemingen. De verschillen tussen de landen zijn zeer groot (zie tabel 1). Die rangorde van de beschouwde landen bleef tijdens de waarnemingsperiode niet steeds gelijk.

Uit het multivariaat model van het per land geschatte percentage van het banenverlies blijkt het cruciale belang van het scholingsniveau en de leeftijd. Ten

opzichte van de referentiegroep van de middengeschoolden,² is het risico van banenverlies groter voor de laaggeschoolden en veel geringer voor de hooggeschoolden, ongeacht het beschouwde land. De beschermende rol die het diploma vervult voor de stabiliteit van de werkgelegenheid, is het grootst in Zweden, Denemarken, België en Duitsland, waar de percentages voor middengeschoolden de helft lager liggen dan voor laaggeschoolden. In Duitsland en België is het verschil ook voor hooggeschoolden zeer groot: het beëindigingspercentage in die groep bedraagt amper een derde van het voor laaggeschoolden geraamde cijfer.

Leeftijd is de andere belangrijke factor die het niveau van het beëindigingspercentage verklaart. Voor alle landen samen neemt het profiel van het risico op banenverlies af met de leeftijd. Dat komt door de sterke correlatie tussen de leeftijd van de werknemers en het aantal jaren ervaring op de arbeidsmarkt, en zelfs de duur van de loopbaan bij eenzelfde werkgever. Vanwege de asymmetrische informatie tussen werknemers en werkgevers, vooral op het ogenblik van de indienstneming, mag worden verwacht dat een

aantal nieuwe arbeidsrelaties snel wordt ontbonden, wat vervolgens minder waarschijnlijk wordt naarmate die asymmetrie afneemt. Voorts heeft een groter gedeelte van de jonge werknemers een tijdelijke arbeidsovereenkomst. Het geschatte profiel strookt dus met de voorspellingen van de theorie.

Dat profiel naar leeftijd blijkt echter minder uitgesproken in Duitsland, Denemarken, Zweden en het Verenigd Koninkrijk. Voor die landen is er veeleer sprake van twee leeftijdsgroepen: personen jonger dan dertig jaar, met een zeer hoog beëindigingspercentage, en een groep van dertig jaar en ouder, met een klein risico. Daarentegen vertoont het in Frankrijk, Spanje en België geraamde profiel een vrijwel gestaag afnemende relatie. Die na de leeftijd van veertig jaar aanhoudende differentiatie zou kunnen wijzen op een selectieproces: werknemers met een zeer lange loopbaan zouden, gemiddeld beschouwd, over betere eigenschappen beschikken dan wie van werkgever moet veranderen of voortijdig de arbeidsmarkt verlaat. De gecombineerde impact van, enerzijds, het belang van de anciënniteit voor het loon en, anderzijds, de wetgeving inzake

Tabel 1.

Econometrische resultaten voor de kans op banenverlies, 1998-2014 (in %)

	Kans ^a (werkloos werk één jaar eerder)						
	BE	DE	FR	DK	SE	UK	ES
Referentie-individu ^b	3,5	3,0	5,2	4,2	3,3	3,3	8,7
Laaggeschoold	7,0	6,0	8,9	8,7	7,0	5,7	10,6
Hooggeschoold	2,6	2,1	3,7	4,1	3,1	3,0	5,6
Vrouw	4,0	2,5	5,9	4,3	2,8	2,5	9,2
Gehuwd	2,5	2,0	3,7	2,6	2,7	2,0	6,6
20 tot 24 jaar	7,4	3,6	12,0	4,7	6,7	6,2	14,9
25 tot 29 jaar	5,7	3,5	8,3	4,4	4,5	4,2	12,0
30 tot 34 jaar	4,2	3,2	6,4	4,7	3,9	3,7	10,2
40 tot 44 jaar	2,9	2,5	4,4	4,9	3,0	2,8	8,4
45 tot 49 jaar	2,8	2,5	3,6	4,7	3,0	2,9	7,1
50 tot 54 jaar	2,5	2,4	3,1	4,7	2,3	3,0	6,7
55 tot 64 jaar	1,9	2,8	2,7	3,2	2,6	2,8	4,8

Noten: a. De in de tabel opgenomen risico's zijn niet additief. De gehanteerde weergave is van het ceteris paribus-type: er wordt slechts één kenmerk tegelijk gewijzigd ten opzichte van het referentie-individu. Zo verschilt een vrouw van wie de transitiekans in de tabel is opgenomen, enkel in geslacht van het referentie-individu; haar overige kenmerken (zoals scholingsniveau, echtelijke staat, leeftijd, transitiejaar, enzoverder) zijn gelijk aan die van het referentie-individu.

b. Ongehuwde man van 35 tot 39 jaar, middengeschoold, 2014.

Bron: Eurostat

arbeidsbescherming maakt het trouwens duurder om die werknemers te ontslaan.

De invloed van het geslacht is zeer gering vergeleken met die van de andere variabelen. Het effect van de echtelijke staat is sterker dan het gender-effect. Voor alleenstaanden ligt het beëindigingspercentage steeds hoger dan voor gehuwden. Daar zijn verscheidene verklaringen voor. Volgens sommigen (in aansluiting op het pionierswerk van Becker uit 1973), zou er een oorzakelijk verband bestaan tussen productiviteit en echtelijke staat. Partners in een koppel zouden zich ieder meer kunnen specialiseren in hun taken (op het werk en in het huishouden), zodat gehuwden daadwerkelijk productiever zouden zijn en sterker gehecht aan de arbeidsmarkt, wat tot uiting komt in een hoger loon en ook in een meer stabiele werkgelegenheid. Andere auteurs hellen veeleer over naar een selectie- of signaalverschijnsel. Dat de werknemer getrouwd is, zou dus indirect een signaal voor de werkgever kunnen zijn dat hij beschikt over die gunstige eigenschappen, zonder dat er sprake is van een oorzakelijk verband tussen gehuwd zijn en het productiviteitsniveau.

2.2 Determinanten van de uitstroom naar werk

De graad van transitie van werkloosheid naar werkgelegenheid wordt grotendeels bepaald door de economische situatie. Tijdens een expansieperiode zijn er veel meer vacatures die evenveel nieuwe kansen bieden voor werkzoekenden. Een nadeel van die gegevens is dat niet bekend is sinds wanneer de betrokkenen werkloos waren. De werklozenpopulatie bestaat uit een mix van personen die recentelijk werden ontslagen of van wie de tijdelijke arbeidsovereenkomst afgelopen is, maar ook van langdurig werklozen.

De uitstroomkansen naar werk blijken zeer sterk uiteen te lopen van land tot land. De rangorde van de landen voor die bepaalde transitie is tijdens de beschouwde periode (1998-2014) weinig veranderd. België onderscheidt zich tijdens die periode met een lage uitstroomkans uit de werkloosheid van gemiddeld amper 34%. Dat is maar liefst 10 procentpunten onder het gemiddelde van de zeven bestudeerde landen (44%). Vooral Denemarken doet het goed in deze periode, met een uitstroomkans van 55%.

Tabel 2.

Econometrische resultaten voor de kans op uitstroom naar werk, 1998-2014 (in %)

	Kans* (aan het werk werkloos één jaar eerder)						
	BE	DE	FR	DK	SE	UK	ES
Referentie-individu ^b	31,5	33,8	38,1	53,5	51,9	47,3	30,5
Laaggeschoold	24,0	25,5	27,9	47,6	44,3	36,4	25,3
Hooggeschoold	45,2	47,4	48,4	62,4	59,8	59,5	35,0
Vrouw	26,4	33,0	34,6	49,9	52,0	52,7	22,9
Gehuwd	30,3	37,4	41,8	53,5	50,9	58,3	31,6
20 tot 24 jaar	43,2	44,6	45,3	57,7	51,3	52,5	38,5
25 tot 29 jaar	36,8	39,4	42,5	57,7	55,9	51,2	36,2
30 tot 34 jaar	33,0	35,4	39,6	54,4	51,6	48,8	32,4
40 tot 44 jaar	30,7	30,5	36,4	53,2	51,2	46,8	28,5
45 tot 49 jaar	27,5	27,8	33,6	52,4	50,0	44,7	26,7
50 tot 54 jaar	18,6	23,5	30,0	48,8	46,8	43,4	21,9
55 tot 64 jaar	8,9	13,4	13,4	34,0	36,3	32,1	13,8

Noten: a: De in de tabel opgenomen kansen zijn niet additief. De gehanteerde weergave is van het ceteris paribus-type: er wordt maar één kenmerk tegelijk gewijzigd ten opzichte van het referentie-individu. Zo verschilt een vrouw van wie de transitiekans in de tabel is opgenomen, enkel in geslacht van het referentie-individu; haar overige kenmerken (zoals scholingsniveau, echtelijke staat, leeftijd, transitiejaar, enzoverder) zijn gelijk aan die van het referentie-individu.

b: Ongehuwde man van 35 tot 39 jaar, middengespoold, 2014.

Bron: Eurostat

Uit het per land geschatte multivariate model blijkt dat het scholingsniveau voor de transitie naar werkgelegenheid een cruciale rol speelt. Het verschil tussen het herintredingspercentage van middegeschoolden en dat van laaggeschoolden bedraagt meer dan 10 procentpunten in het Verenigd Koninkrijk en Frankrijk en ligt rond de 8 procentpunten voor Duitsland, Zweden en België. Het is kleiner in Denemarken (6 procentpunten) en Spanje (5 procentpunten). Het herintredingspercentage is vooral hoog voor hooggeschoolden, met name in België en in Duitsland (ongeveer 14 procentpunten meer dan de middengeschoolden) en in het Verenigd Koninkrijk (12 procentpunten). Dat verschil belooft 10 procentpunten in Frankrijk, 9 in Denemarken, 8 in Zweden en minder dan 5 in Spanje.

De leeftijd heeft ook een opmerkelijke invloed op de transitie. Voor de zeven landen is enige gradiënt merkbaar, met een hoge herintreding voor de jongeren en een steeds geringere voor de oudere leeftijdscategorieën. In België, Duitsland, Spanje en in mindere mate in Frankrijk is de helling van de gradiënt steil, terwijl het Verenigd Koninkrijk, Denemarken en Zweden een ander profiel vertonen: de verschillen tussen de leeftijdscategorieën zijn er niet even groot, behalve voor de 55- tot 64-jarigen, die veel minder kans maken om weer een baan te vinden dan alle voorgaande categorieën.

De gradiënt naar leeftijd is deels toe te schrijven aan de correlatie tussen leeftijd en werkloosheidsduur: er zijn meer langdurig werklozen (twaalf maanden en langer) bij ouderen dan bij jongeren. Het herintredingspercentage vermindert evenwel naarmate de betrokkene langer werkloos blijft. Die negatieve afhankelijkheid van de duur ontstaat ofwel door een geleidelijke ontwaarding van het menselijk kapitaal van de werklozen of door een gevoel van ontmoediging, dat leidt tot een minder actieve zoektocht naar werk; ten slotte kan ze ook het resultaat zijn van een selectieproces in de tijd: personen die langer werkloos blijven, zouden gemiddeld beschouwd over minder gunstige kenmerken qua inzetbaarheid beschikken dan wie snel opnieuw werk vond. Die verklaringen hoeven elkaar niet uit te sluiten.

Conclusie

In dit artikel worden de percentages van het banenverlies en de uitstroom naar werk tijdens de periode 1998-2014 beschreven, en zulks voor zeven landen (België, Denemarken, Duitsland, Frankrijk, Spanje, het Verenigd Koninkrijk en Zweden). Die reeksen werden geraamd aan de hand van de geharmoniseerde enquêtes naar de arbeidskrachten, waarbij eenzelfde procedure en identieke hypothesen werden gehanteerd om de best mogelijke vergelijkbaarheid te garanderen.

De transities meten de veranderingen in sociaaleconomische status (werkgelegenheid, werkloosheid, inactiviteit), met andere woorden de wijzigingen in de extensieve marge. De andere mechanismen voor aanpassing aan de conjunctuurcyclus, zoals veranderingen van het aantal gewerkte uren, geven geen aanleiding tot transities. Dat verklaart gedeeltelijk de aanzienlijke verschillen tussen de landen. Zo is het percentage van het banenverlies in de beginfase van de grote crisis van 2008 in België en Duitsland amper toegenomen ten opzichte van de andere beschouwde landen. In andere perioden van zwakke conjunctuur, zoals het begin van de jaren 2000 of het tweede gedeelte van de grote crisis, werd daarentegen overal een stijging van het banenverlies opgetekend.

Om de stromen in verband met de inactiviteit buiten beschouwing te kunnen laten, werden die cijfers berekend voor de 25- tot 49-jarigen, een leeftijdscategorie waarvoor de arbeidsmarktparticipatie maximaal is en weinig varieert. De verschillen in nationaal beleid inzake de transitie van jongeren van studie naar arbeidsmarkt of de aanpak van het loopbaaneinde leiden bijgevolg niet tot een vertekening van de vergelijking. In al die landen is de variabiliteit van de werkloosheidsgraad grotendeels toe te schrijven aan het banenverlies. De uitstroom naar werk draagt ook bij tot die variabiliteit.

Voor België worden die geaggregeerde maatstaven toegelicht per gewest. De instroom in de werkloosheid is vergelijkbaar in Vlaanderen en in Wallonië, maar ligt veel hoger in het Brussels Gewest. Met andere woorden, inwoners van Brussel vertonen ongunstigere kenmerken en/of werken in bedrijfstakken, ondernemingen en met soorten van

arbeidsovereenkomst waarvoor de baan zekerheid geringer is dan in de andere gewesten. De transitie van werkloosheid naar werk laat eveneens zeer sterke verschillen optekenen. Ze is in Vlaanderen systematisch hoger dan in beide andere gewesten. Overall is de transitie naar werkgelegenheid procyclisch, maar die conjunctuurgevoeligheid lijkt meer uitgesproken in Vlaanderen.

De percentages van het banenverlies en de uitstroom naar werk worden vervolgens geanalyseerd aan de hand van een multivariaat model, om het relatieve belang van de opgetekende kenmerken te ramen. Die ramingen werden verricht per land voor de gehele bevolking op arbeidsleeftijd.

De verschillen tussen de landen zijn aanzienlijk. In 2014 bedroeg het geraamde banenverlies, voor de werknemers van 35 tot 39 jaar, 3% in Duitsland, 3,3% in Zweden en het Verenigd Koninkrijk en 3,5% in België, terwijl het in Denemarken 4,2% beliep, in Frankrijk 5,2% en in Spanje 8,7%. Die rangorde bleef in de loop der jaren niet altijd gelijk. Gemiddeld is het banenverlies in België tijdens de periode 1998-2014 zowel het stabielst als het laagst. In het Verenigd Koninkrijk, Frankrijk en België wordt tijdens die periode een matige opwaartse tendens van de instabiliteit van de werkgelegenheid vastgesteld; voor Spanje is die tendens nog veel sterker.

In het multivariate model wordt het belang van onderwijs voor de stabiliteit van de werkgelegenheid beklemtoond. De leeftijd (of de anciënniteit) is ook een zwaarwegende variabele, aangezien het banenverlies hoog uitvalt voor jongeren en zeer laag voor ouderen. In Frankrijk, Spanje en België gaat het om een vrijwel gestaag afnemende relatie, met een differentiatie die na de leeftijd van 40 jaar aanhoudt, terwijl in andere landen veeleer een onderscheid wordt gemaakt tussen personen jonger dan 30 jaar en de andere werknemers. De gezinsituatie speelt eveneens een rol: het banenverlies ligt heel wat hoger voor alleenstaanden dan voor gehuwden.

Voorts wordt voor de uitstroom naar werk eveneens een grote heterogeniteit tussen de landen vastgesteld, die niet te verklaren valt door de opgetekende kenmerken. In 2014 beliep het uitstroompercentage, voor het referentie-individu, meer dan 50% in Denemarken en Zweden, terwijl het amper

30% bedroeg in België en Spanje. De uitstroom naar werk is procyclisch, aangezien de conjunctuur een bepalende factor ervan is. Uit het model blijkt ook, en dat voor de zeven landen, hoe belangrijk onderwijs is om snel weer een baan te vinden.

Terugkeren naar de arbeidsmarkt is gemakkelijk voor jongeren, en wordt vervolgens steeds moeilijker voor de oudere leeftijdscategorieën. In het Verenigd Koninkrijk, Denemarken en Zweden zijn de verschillen tussen de leeftijdsgroepen minder groot, behalve voor de 55- tot 64-jarigen, voor wie de kansen op een nieuwe baan sterk verminderen. Dat ouderen meer moeilijkheden ondervinden om terug te keren naar de arbeidsmarkt, is aan verscheidene factoren toe te schrijven; sommige ervan zijn van institutionele aard zijn en werden de afgelopen jaren geleidelijk gecorrigeerd. Het geslacht of de echtelijke staat hebben minder invloed op de niveaueverschillen in de uitstroom naar werk.

Theoretisch wordt aan de uitstroom naar werk, behalve door de conjunctuur en structurele factoren, fundamenteel vormgegeven door de regeling en de efficiënte werking van de werkloosheidsverzekering. Alle empirische studies geven aan dat de uitstroom naar werk negatief afhankelijk is van de werkloosheidsduur, wat mogelijk toe te schrijven is aan een ontwaarding van het menselijk kapitaal of aan een selectieverschijnsel in de tijd, waarbij individuen van wie de kenmerken gunstiger zijn, sneller uit de werkloosheid raken.

De aan de enquêtes naar de arbeidskrachten ontleende gegevens tonen niet hoe lang de personen die weer een baan vinden, voordien werkloos zijn geweest. Dat heeft een belangrijk gevolg voor internationale vergelijkingen, omdat de transitiegraden lager zijn in landen waar het totale aantal werklozen gemiddeld reeds lang werkloos is. Het Belgische stelsel van werkloosheidsverzekering heeft als bijzonder kenmerk dat het niet beperkt is in de tijd, behalve als de werkzoekende wordt bestraft. Tegenover dat in de andere landen van het staal is het Belgische stelsel een mengeling van een werkloosheidsverzekering en een bijstandsmechanisme. Het percentage langdurig werklozen is dus institutioneel groter in België dan in alle andere onderzochte landen, omdat de andere landen over een afzonderlijk stelsel beschikken voor personen die zeer lang zonder baan blijven. Omdat

de verstreken werkloosheidsduur niet kan worden nagegaan, valt de internationale vergelijking van de transities van werkloosheid naar werkgelegenheid noodzakelijkerwijs ongunstig uit voor België.

Uit de Europese benchmarking blijkt, samengevat, dat de werkgelegenheid in België zeer stabiel is. Ze brengt ook de lage uitstroom naar werkgelegenheid in ons land aan het licht, hoewel die constatering deels verband houdt met een statistisch verschijnsel. In een wereld in verandering waar de ontwikkelingen elkaar steeds sneller opvolgen, lijkt het noodzakelijk dat percentage te verhogen. Het komt er niet alleen op aan om de voorwaarden te scheppen voor een duurzame groei van de economie, maar ook om in te werken op de mogelijke hefboomen, zoals het onderwijs of het gewicht van de anciënniteit (in samenhang met de leeftijd), onder meer in de beslissingen inzake indienstneming en ontslag (en in de lonen). Het is ook van cruciaal belang om het Belgische stelsel van werkloosheidsverzekering begrijpelijker te maken voor de begunstigen, wat de stimulerende aspecten (degressiviteit in de tijd van de uitkeringen, enzovoort) betreft, zodat de spelregels duidelijk zijn en ze een snellere terugkeer naar de arbeidsmarkt mogelijk maken.

Yves Saks
Nationale Bank van België

Noten

1. Voor sommige landen bestaat er immers, naast de versie in doorsnede, een panelversie van de enquête. Derhalve kunnen de transitiegraden die werden geschat op grond van de retrospectieve vraag, vergeleken worden met de percentages die werden verkregen aan de hand van de panelversie, waarin dezelfde individuen op verschillende tijdstippen worden gevolgd en ondervraagd. De jaar-op-jaar schattingen van de transitiegraden via beide bronnen zijn vrijwel identiek.
2. Personen met hooguit een diploma van het lager secundair onderwijs hebben een laag scholingsniveau, die met een diploma van het secundair onderwijs zijn middengeschoold en die met een diploma van het hoger onderwijs zijn hooggeschoold.

Bibliografie

Becker, G. (1973). A Theory of Marriage: Part One. *Journal of Political Economy*, 81(4), 813-846.