

De arbeidsdeelname van de bevolking naar huishoudpositie. Een analyse van gezin en arbeid op basis van de Enquête naar de Arbeidskrachten

Ines Penders, Michelle Sourbron, Sarah Vansteenkiste - Steunpunt Werk - KU Leuven

ABSTRACT

De combinatie van werk en gezin staat centraal in deze monitoringsbijdrage. De gezinsituatie waarin iemand leeft is mee bepalend voor de positie op de arbeidsmarkt, net zoals persoonsgebonden kenmerken zoals geslacht, leeftijd en onderwijsniveau een invloed hebben op de arbeidsmarktposities van volwassenen in Vlaanderen. We bestuderen de verdeling naar socio-demografische kenmerken en de werkzaamheidsgraad van de verschillende huishoudposities, namelijk alleenstaanden, samenwonende partners met en zonder kinderen en eenoudergezinnen. De Vlaamse bevolking tussen de 25 en 49 jaar bestaat voor iets meer dan de helft uit samenwonenden met kinderen. Vooral het klassieke gezin met twee kinderen blijft de meest voorkomende samenlevingsvorm in Vlaanderen. De alleenstaanden zijn in verhouding dan weer een kleine groep, maar het belang ervan is de afgelopen jaren wel gestegen. Zij vormen samen met de alleenstaande ouders een kwetsbare groep op de arbeidsmarkt door de oververtegenwoordiging van onder meer kortgeschoolden, personen geboren buiten België en personen met een arbeidshandicap. Deze kwetsbaarheid vinden we ook terug in de werkzaamheidsgraad. Zo hebben alleenstaanden, alleenstaande ouders en samenwonenden met drie of meer kinderen in het algemeen een lagere werkzaamheidsgraad. De impact op de werkzaamheidsgraad is bovendien verschillend naargelang geslacht: de kloof tussen mannen en vrouwen wordt uitgediept wanneer er kinderen inwonend zijn en wanneer de gezinslast toeneemt. Terwijl bij mannen de gezinsituatie de hoge werkzaamheidsgraad enigszins nuanceert, weegt de gezinspositie gemiddeld genomen veel zwaarder door in de arbeidsdeelname van vrouwen. Een gezinsuitbreiding gaat in het geval van vrouwen vaak gepaard met een daling van de werkzaamheidsgraad. Bovendien hebben vrouwen veel vaker dan mannen een deeltijdse betrekking en dit percentage neemt toe met het aantal kinderen. Verder in dit artikel zoomen we ook in op personen die in baanloze gezinnen leven, oftewel gezinnen waar niet gewerkt wordt. We stellen vast dat de COVID-19-pandemie het risico enigszins deed toenemen om deel uit te maken van een baanloos gezin. Vooral alleenstaanden met en zonder kinderen zijn sterk vertegenwoordigd in baanloze gezinnen.

In dit artikel gaan we dieper in op de evolutie, de samenstelling en de werkzaamheidsgraad van de verschillende huishoudposities.¹ Deze analyse gebeurt op basis van de Enquête naar de Arbeidskrachten (EAK), uitgevoerd door het Belgisch statistiekbureau Statbel. Met behulp van de meest recente EAK-gegevens kunnen we achterhalen in welke mate de gezinssituatie bepalend is voor de positie op de arbeidsmarkt in Vlaanderen. Om te weten te komen of mannen en vrouwen in de verschillende huishoudposities in gelijke mate deelnemen aan de arbeidsmarkt, richten we onze aandacht op de verschillen naar geslacht. We bestuderen daarbij in hoeverre onderwijsniveau en geboorteland onderscheidende factoren zijn. Verder analyseren we ook het arbeidsregime, waarbij we nagaan in welke huishoudposities mannen en vrouwen meestal vol- of deeltijds werken. Tot slot zoomen we in op personen die in baanloze gezinnen leven. Waar mogelijk leggen we de cijfers van 2020 naast die van 2019 om de impact van de COVID-19-pandemie na te gaan.

Met een huishouden bedoelen we alle personen die gewoonlijk onder hetzelfde dak wonen.² We bespreken de volgende groepen: alleenstaanden, samenwonend met partner en zonder kinderen, samenwonend met partner en met kinderen, en eenoudergezinnen. Bij de samenwonenden met partner en kinderen maken we nog een verder onderscheid naargelang het aantal kinderen, namelijk één, twee en drie of meer. Verder zijn er ook nog inwonende kinderen en een restcategorie, maar deze twee categorieën bespreken we niet uitvoerig. Voor onze analyses focussen we op de 25- tot 49-jarigen, omdat op deze leeftijd heel wat mensen een beroepsleven hebben en dit combineren met verantwoordelijkheden binnen het gezin. De keuze voor deze leeftijdscategorie heeft wel een invloed op de resultaten. Het aandeel gezinnen met kinderen wordt zo relatief hoog, terwijl het aandeel alleenstaanden en samenwonenden zonder inwonende kinderen lager ligt. Door een wijziging in de huishoudvariabele tussen 2011 en 2012, wat voor een breuk in de resultaten zorgt, starten alle tijdreeksen in dit artikel in 2012.

Evolutie en samenstelling van de huishoudstructuur

In 2020 bestaat de bevolking tussen 25 en 49 jaar voor meer dan de helft (53,1%) uit samenwonende partners met kinderen (**FIGUUR 1**). Het klassieke gezin met kinderen heeft dan wel licht ingeboet in aandeel, in 2012 bedroeg dit nog 55,8% (-2,7 ppt), toch blijft dit de meest voorkomende samenlevingsvorm in Vlaanderen. Ouders van twee kinderen komen het vaakst voor (25,9%) en dit aandeel is bovendien overheen de periode 2012-2020 ongeveer gelijk gebleven. De categorie van samenwonenden met één kind kent een lichte afname, van 18,5% in 2012 naar 16,2%, net zoals de samenwonenden met drie of meer kinderen (van 11,7% naar 10,9%). Verder is 5,8% in 2020 hoofd van een eenoudergezin en 12,9% alleenstaand. Die laatste groep kent de sterkste stijging sinds 2012, met +2,2 procentpunten.

In **TABEL 1** vergelijken we de samenstelling van elke huishoudpositie met de totale bevolking tussen de 25 en 49 jaar. De groep van alleenstaanden bestaat voor 65,1% uit mannen, het hoogste aandeel mannen in vergelijking met de andere huishoudposities. Vrouwen staan veel vaker aan het hoofd van een eenoudergezin (78,0%). De hoogste aandelen van werkenden vinden we terug bij samenwonenden zonder kinderen (92,5%), samenwonenden met één kind (88,9%) en samenwonenden met twee kinderen (91,6%). Niet-beroepsactieven zijn oververtegenwoordigd bij de samenwonenden met drie of meer kinderen en de eenoudergezinnen, respectievelijk 15,7% en 14,5% in vergelijking met 10,9% in de totale bevolking tussen 25 en 49 jaar.

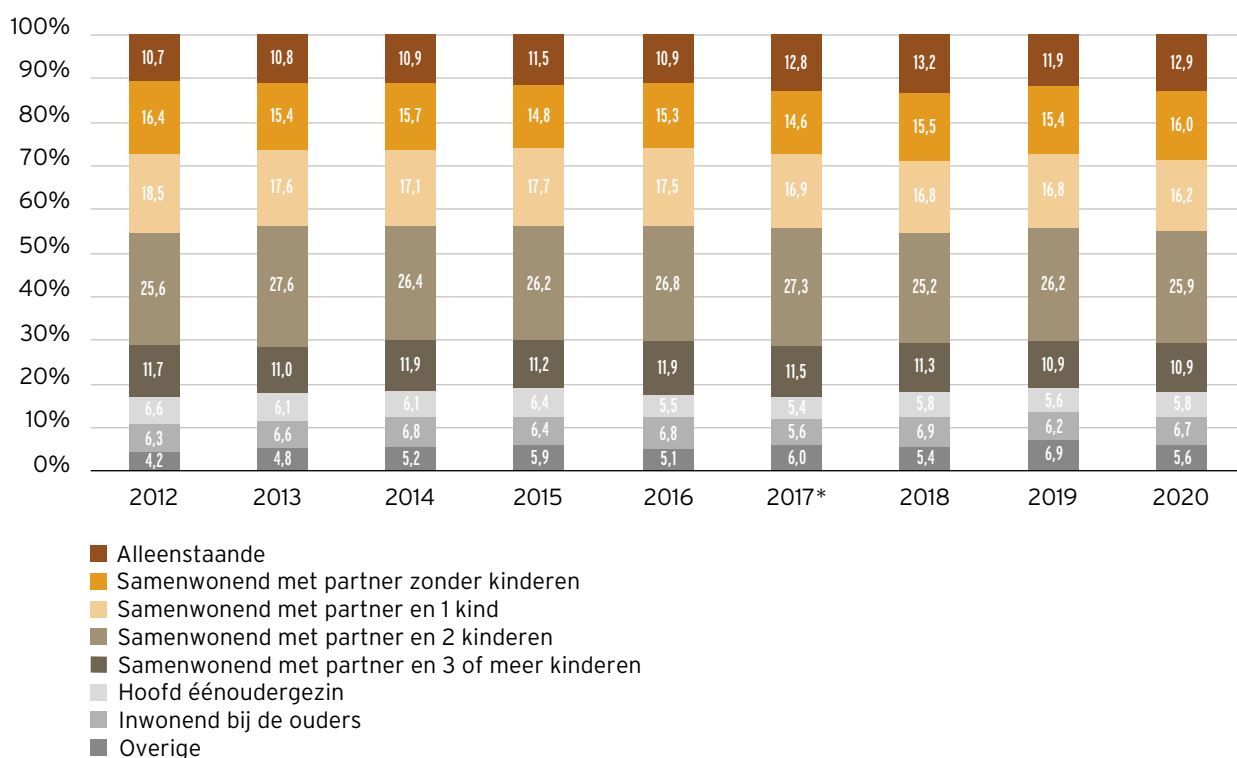
¹ De analyse van de verschillende huishoudposities komt ook aan bod in de tweede editie van het 'Tendrapport 2021: Kwetsbare groepen op de arbeidsmarkt'. In dit rapport wordt de arbeidsmarktpositie van verschillende groepen besproken aan de hand van hun werkzaamheidsgraad, werkloosheidsgraad, uitstroom naar werk, opleidingsdeelname en socio-demografische kenmerken (Vandenberghé & Vansteenkiste, 2021).

² Bij een opdeling naar huishoudpositie wordt er enkel gekeken naar private huishoudens. De collectieve huishoudens (religieuze gemeenschappen, rusthuizen, weeshuizen, studenten- en werklodenhuisen, ziekenhuizen en gevangenis) zitten niet in de data. We houden hierbij enkel rekening met de personen uit het kerngezin. Kinderen die ouder zijn dan 15 jaar vallen onder de groep 'inwonend bij de ouders'.

Aangezien deze leeftijdscategorie de meest actieve laag van de bevolking is, zijn de aantallen bij de werklozen vaak te klein wanneer deze opgesplitst worden naar huishoudpositie. Enkel over alleenstaanden en personen die samenwonen met een partner en twee kinderen kunnen we een betrouwbare uitspraak doen over het aandeel werklozen: respectievelijk 5,7% en 1,5% is werkloos terwijl 2,8% van de totale bevolking werkloos is.

Van alle besproken huishoudposities hebben de samenwonenden met twee kinderen het hoogste aandeel hooggeschoolden (50,3%) en eenoudergezinnen het kleinste aandeel (37,1%). Ter vergelijking: 48,5% van de 25- tot 49-jarigen is hooggeschoold. De meeste kortgeschoolden vinden we terug bij alleenstaanden (14,9%), samenwonenden met drie of meer kinderen (16,1%) en eenoudergezinnen (18,6%). De aanwezigheid van kortgeschoolden ligt in deze huishoudposities telkens hoger dan het aandeel dat ze uitmaken in de totale bevolking (12,3%). Wanneer we geboorteland analyseren, constateren we een oververtegenwoordiging van personen geboren in de EU-28 (exclusief België) bij de samenwonenden met één kind (9,0% in vergelijking met 6,9%) en een oververtegenwoordiging van personen geboren buiten de EU-28 bij samenwonenden met drie of meer kinderen (22,7% in vergelijking met 11,2%). Samenwonenden zonder kinderen en samenwonenden met twee kinderen zijn dan weer het vaakst geboren in België, respectievelijk 85,1% en 83,5%. Als we ten slotte inzoomen op het hebben van een arbeidshandicap, valt op dat vooral eenoudergezinnen (16,0%) en alleenstaanden (12,5%) vaker een arbeidshandicap signaleren dan de totale bevolking (10,9%).

FIGUUR 1 \ Aandeel van huishoudpositie in de bevolking (Vlaams Gewest, 25-49 jaar; 2012-2020)



Noot: *In 2017 werd de EAK grondig hervormd, wat zorgt voor een breuk in de resultaten. De evolutie moet bijgevolg met de nodige voorzichtigheid geïnterpreteerd worden.

Bron: Steunpunt Werk op basis van Statbel (Algemene Directie Statistiek - Statistics Belgium) - EAK

Tabel 1 \ Aandeel (%) personen naar huishoudpositie en andere socio-demografische kenmerken (Vlaams Gewest, 25-49 jaar; 2020)

	Alleenstaande	Samenwonend met partner en zonder kinderen	Samenwonend met partner en 1 kind	Samenwonend met partner en 2 kinderen	Samenwonend met partner en 3 of meer kinderen	Hoofd eenoudergezin	Totaal 25-49 jarigen
STATUUT							
Werkend	84,7	92,5	88,9	91,6	82,4	81,8	86,4
Werkloos	5,7	nb	nb	1,5	nb	nb	2,8
Niet-beroepsactief	9,7	6,0	9,1	7,0	15,7	14,5	10,9
GESLACHT							
Man	65,1	50,4	47,7	47,3	46,5	22,0	50,2
Vrouw	34,9	49,6	52,3	52,7	53,5	78,0	49,8
ONDERWIJSNIVEAU							
Kortgeschoold	14,9	11,0	11,4	10,2	16,1	18,6	12,3
Middengeschoold	38,5	40,6	45,0	39,4	38,7	44,3	39,1
Hooggeschoold	46,6	48,5	43,6	50,3	45,1	37,1	48,5
GEBOORTELAND							
Geboren in België	79,2	85,1	76,7	83,5	70,7	75,5	81,8
Geboren in EU-28 (excl. België)	7,3	6,5	9,0	7,5	6,6	8,7	6,9
Geboren buiten EU-28	13,5	8,4	14,3	8,9	22,7	15,8	11,2
ARBEIDSHANDICAP							
Met arbeidshandicap	12,5	11,3	9,2	8,0	9,4	16,0	10,9
Zonder arbeidshandicap	87,5	88,7	90,8	92,0	90,6	84,0	89,1

Noot: 'Nb' wijst op niet-betrouwbare gegevens wegens te kleine celaantallen.

Bron: Steunpunt Werk op basis van Statbel (Algemene Directie Statistiek - Statistics Belgium) - EAK

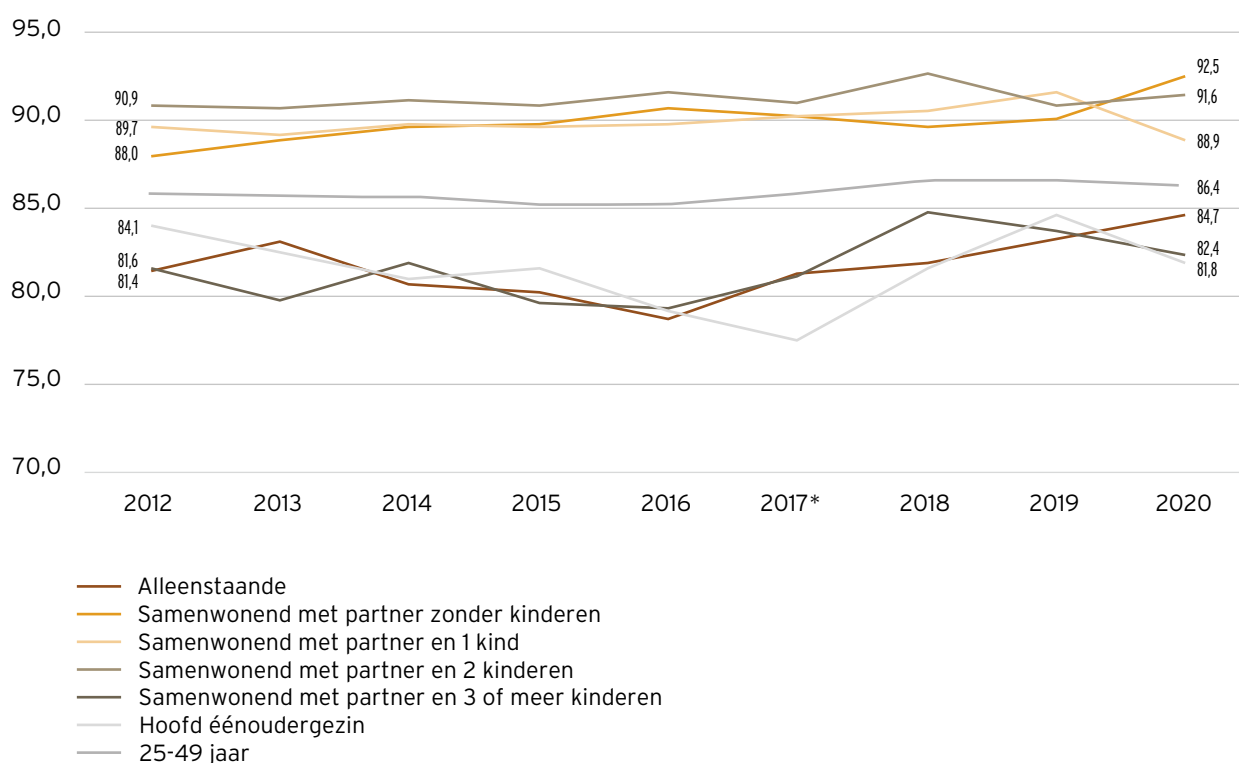
Werkzaamheid volgens huishoudpositie

De werkzaamheidsgraad van samenwonenden zonder kinderen, samenwonenden met één kind en samenwonenden met twee kinderen situeert zich gedurende de hele periode 2012-2020 boven de algemene werkzaamheidsgraad van de totale bevolking tussen de 25 en 49 jaar oud. Tot 2019 liet de categorie samenwonend met partner en twee kinderen consistent de hoogste werkzaamheidsgraad optekenen, maar in 2019 hebben de samenwonenden met één kind een hogere werkzaamheidsgraad (91,6% ten opzichte van 90,0%) en in 2020 ligt de werkzaamheidsgraad van de samenwonenden met partner en zonder kinderen net iets hoger (92,5% in vergelijking met 91,6%). Met een toename van 4,5 procentpunten realiseren de samenwonenden zonder kinderen overigens de sterkste groei van de werkzaamheidsgraad sinds 2012. De werkzaamheidsgraad van samenwonenden met één kind kende een redelijk stabiel verloop, maar ondervindt een sterke negatieve impact tijdens het eerste jaar van de COVID-19-pandemie (-2,7 ppt). Het hoog aandeel hooggeschoolden bij samenwonenden zonder kinderen en samenwonenden met twee kinderen draagt bij aan de hoge werkzaamheidsgraad.

De werkzaamheidsgraad van eenoudergezinnen, samenwonende partners met drie of meer kinderen en alleenstaanden bevindt zich onder de algemene werkzaamheidsgraad en kent in de drie gevallen een meer fluctuerend verloop in vergelijking met de reeds besproken huishoudposities. In 2020 werkt 84,7% van de alleenstaanden en 82,4% van de samenwonenden met partner en drie of meer kinderen. Eenoudergezinnen hebben met 81,8% de laagste werkzaamheidsgraad.

Ook deze categorie ondervindt de gevolgen van de COVID-19-pandemie want in 2019 lag hun werkzaamheidsgraad hoger dan die van de alleenstaanden en samenwonenden met drie of meer kinderen, respectievelijk 84,6% ten opzichte van 83,2% en 83,7%. Ook ten opzichte van 2012 gaan zij die aan het hoofd staan van een eenoudergezin er niet op vooruit, ondanks de groeiperiode tussen 2017 en 2019: hun werkzaamheidsgraad bedroeg in 2012 84,1%, 2,3 procentpunten hoger dan in 2020. Deze categorie bestaat overigens in 2020 proportioneel uit een grote groep niet-beroepsactieven en dit aandeel is toegenomen ten opzichte van 2019 (van 11,7% naar 14,5%). Bovendien wordt er binnen deze huishoudsamenstelling vaker dan bij andere huishoudposities met deeltijds contracten gewerkt (zie **TABEL 4**), wat hen kwetsbaarder maakt op de arbeidsmarkt.

**FIGUUR 2 ** Werkzaamheidsgraad (%) naar huishoudpositie (Vlaams Gewest, 25-49 jaar; 2012-2020)



Noot: *In 2017 werd de EAK grondig hervormd, wat zorgt voor een breuk in de resultaten. De evolutie moet bijgevolg met de nodige voorzichtigheid geïnterpreteerd worden.

Bron: Steunpunt Werk op basis van Statbel (Algemene Directie Statistiek - Statistics Belgium) - EAK

Werkzaamheid naar huishoudpositie en geslacht

De genderkloof in de werkzaamheidsgraad

In **FIGUUR 3** focussen we kort op de verschillen in werkzaamheidsgraad tussen mannen en vrouwen afhankelijk van hun gezinspositie. Opdat we de impact van COVID-19 kunnen nagaan, doen we deze analyse voor 2019 en 2020. In Vlaanderen is in 2020 83,0% van de vrouwen tussen 25 en 49 jaar aan de slag en 89,6% van de mannen. In het algemeen hebben mannen doorgaans een hogere werkzaamheidsgraad dan vrouwen, behalve wanneer het gaat over alleenstaanden en eenoudergezinnen. De gezinssituatie waarin ze leven, nuanceert dus wel het algemeen beeld dat mannen tussen 25 en 49 jaar bijna een volledige werkzaamheid bereiken. De algemene genderkloof (niet in de figuur) bedraagt 6,6 procentpunten in 2020. In vergelijking met 2019 bleef deze kloof stabiel (0,1 ppt hoger). Naar huishoudpositie toe, constateren we wel verschillende evoluties op vlak van deze kloven, die we hieronder achtereenvolgens bespreken.

Bij eenoudergezinnen vinden we de kleinste genderkloof terug (0,8 ppt). In 2020 hebben vrouwen binnen deze huishoudpositie een werkzaamheidsgraad van 82,0% en mannen 81,2%. In 2019 was het verschil een stuk groter en was de werkzaamheidsgraad van mannen bovendien hoger dan die van de vrouwen. Voor de COVID-19-pandemie lieten alleenstaande mannen met kinderen nog een erg hoge werkzaamheidsgraad optekenen van 93,4%. Deze groep kent met maar liefst -12,2 procentpunten dan ook de sterkste afname in werkzaamheidsgraad in het eerste jaar van de COVID-19-pandemie. Belangrijk om hier in het achterhoofd te houden is dat mannen de minderheid uitmaken van deze huishoudpositie: slechts 22% is man. Omwille van te kleine aantallen is het niet mogelijk om uitspraken te doen over het contracttype of sector waarin ze tewerkgesteld zijn. Het zouden verklaringen kunnen zijn waarom mannen in deze huishoudpositie kwetsbaarder zijn.

Bij alleenstaanden merken we eveneens een beperkte genderkloof in werkzaamheidsgraad (1 ppt): in 2020 is 85,3% van de vrouwelijke alleenstaanden aan het werk tegenover 84,3% van de mannen. Beide groepen zijn er bovendien op vooruitgegaan in vergelijking met een jaar eerder. Hun genderkloof is wel wat kleiner geworden omdat de werkzaamheidsgraad van alleenstaande mannen (+1,9 ppt) sterker toenam dan deze van de vrouwen (+0,7 ppt).

In gezinnen met kinderen is de genderkloof opvallend groter dan de reeds besproken categorieën. Bij samenwonenden met één kind bereiken mannen bijna volledige tewerkstelling (96,1% tegenover 82,3% bij de vrouwen), wat resulteert in een kloof van 13,7 procentpunten. Deze kloof is op een jaar tijd fors uitgediept door een sterke krimp in de werkzaamheidsgraad van vrouwen (-6,3 ppt), terwijl de werkzaamheidsgraad van mannen een toename kende van 1,2 procentpunten.

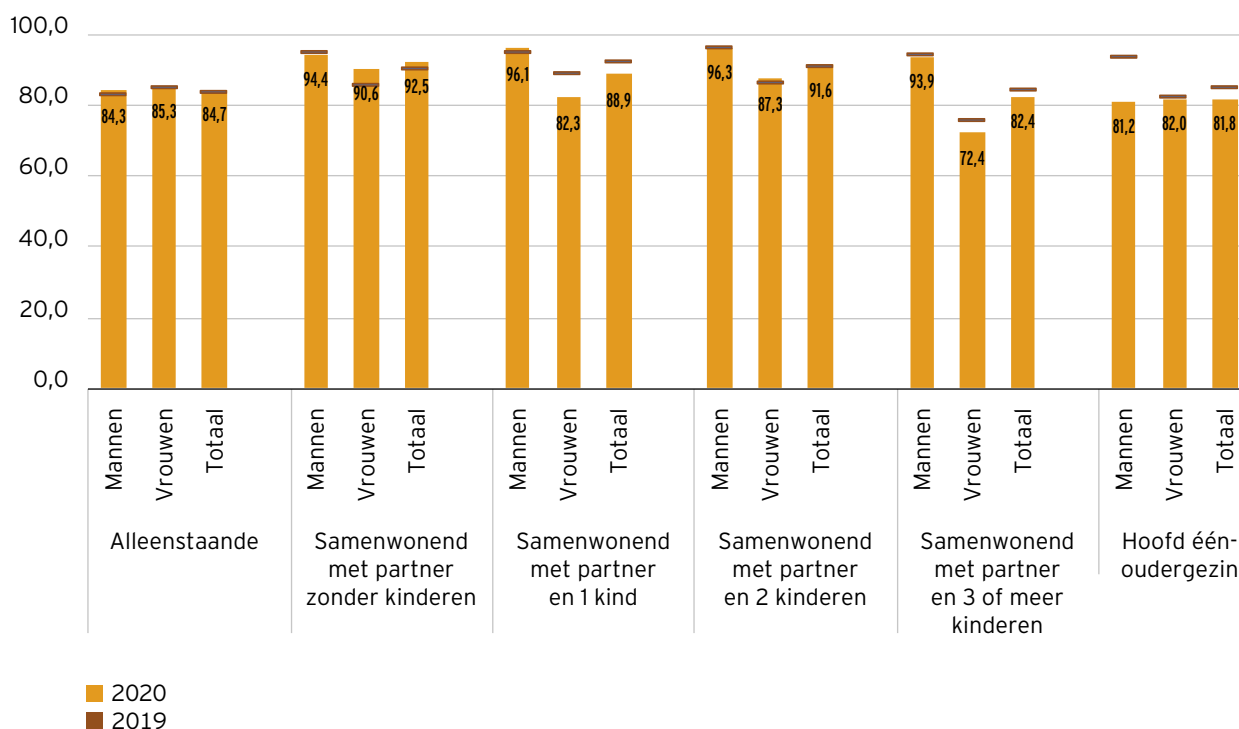
Bij samenwonenden met twee kinderen bedraagt het verschil in werkzaamheidsgraad 8,9 procentpunten. Mannen laten er in 2020 van alle huishoudposities de hoogste werkzaamheidsgraad optekenen met 96,3%, waar vrouwen in 87,3% van de gevallen aan het werk zijn. De werkzaamheidsgraad van vrouwen steeg in vergelijking met een jaar eerder met 1,3 procentpunten. Bij de mannen stellen we een stabilisatie vast, waardoor de genderkloof beperkter in omvang is geworden.

De grootste en erg uitgesproken genderkloof (21,5 ppt) vinden we terug bij de samenwonenden met partner en drie of meer kinderen. Met een werkzaamheidsgraad van 93,9% torenen de mannen in deze gezinspositie fel boven de vrouwen uit (72,4%). Deze kloof is bovendien nog groter geworden door de COVID-19-pandemie omdat er beduidend minder vrouwen aan het werk zijn tussen 2020 en 2019 (-2,7 ppt), terwijl de werkzaamheidsgraad van mannen gelijk bleef.

Bij de samenwonenden zonder kinderen is de kloof in werkzaamheidsgraad beperkt tot 3,8 procentpunten. Vrouwen hebben hier binnen alle huishoudposities dan ook de hoogste werkzaamheidsgraad met 90,6%. De werkzaamheidsgraad van mannen bedraagt er 94,4%. Ten opzichte van 2019 steeg de werkzaamheidsgraad van vrouwen in deze gezinspositie sterk van 85,7% naar 90,6% (+4,9 ppt). De genderkloof werd hierdoor kleiner omdat mannen in dezelfde getalen aan het werk waren in 2019 en 2020.

Vrouwen die samenwonen met een partner maar geen kinderen hebben, zijn dus het meest actief op de arbeidsmarkt. Dit verandert wanneer er sprake is van gezinsuitbreiding. Zo is de werkzaamheidsgraad van vrouwen die samenwonen en één kind hebben lager dan die van samenwonenden zonder kinderen. De kloof wordt groter naarmate het aantal kinderen in het gezin toeneemt en dan vooral bij drie of meer kinderen. Hetzelfde remmende effect van gezinsuitbreiding op de werkzaamheidsgraad stellen we niet vast bij mannen.

FIGUUR 3 \ Werkzaamheidsgraad (%) naar huishoudpositie en geslacht (Vlaams Gewest, 25-49 jaar; 2019-2020)



Bron: Steunpunt Werk op basis van Statbel (Algemene Directie Statistiek - Statistics Belgium) - EAK

Werkzaamheidsgraad naar geslacht en onderwijsniveau

We splitsen de werkzaamheidsgraad nog eens verder op naar geslacht en onderwijsniveau en berekenen hierbij telkens de seksekloof (**TABEL 2**). Deze kloof duidt op het relatieve verschil tussen de werkzaamheid van mannen en vrouwen en wordt berekend door de mannelijke werkzaamheidsgraad te delen door de vrouwelijke. In het geval van een gelijk aandeel werkenden bij mannen en vrouwen bedraagt de seksekloof 1. Wanneer mannen een hogere werkzaamheidsgraad hebben dan vrouwen, dan is de seksekloof groter dan 1. Wanneer vrouwen een hogere werkzaamheidsgraad noteren, is de seksekloof kleiner dan 1.

Op basis van **FIGUUR 3** hebben we reeds vastgesteld dat er bij mannen een verschil is in werkzaamheidsgraad naargelang gezinssituatie. Zo zijn vaders met partner en kinderen vaker aan het werk dan alleenstaande mannen. De hoogste werkzaamheidsgraad vinden we terug bij de mannen die samenwonen met een partner en twee kinderen hebben (96,3%), terwijl de werkzaamheidsgraad van alleenstaande mannen 84,3% bedraagt. Deze kloof in arbeidsmarktpositie tussen alleenstaande mannen en mannen met een partner (al dan niet met kinderen) manifesteert zich in alle onderwijsniveaus. Enkel bij de kortgeschoolden is het verschil tussen enerzijds alleenstaande mannen en anderzijds mannen die samenwonen met een partner zonder kinderen minder groot. Bij vrouwen zijn we reeds tot de conclusie gekomen dat gezinsuitbreiding vaak gepaard gaat met een daling van de werkzaamheidsgraad. Zo zijn er grote verschillen waarneembaar enerzijds tussen vrouwen die samenwonen en geen kinderen hebben en vrouwen die samenwonen met kinderen en anderzijds tussen zij die twee kinderen hebben en drie kinderen of meer. Dit geldt voor zowel midden- als hooggeschoolde vrouwen.

De seksekloof is het meest uitgesproken bij kortgeschoolden (1,45): kortgeschoolde mannen zijn - ongeacht huishoudpositie - veel vaker dan kortgeschoolde vrouwen aan het werk. Kortgeschoolde mannen die samenwonen met partner en met één kind noteren bijvoorbeeld een werkzaamheidsgraad van 97,2% terwijl slechts 60,3% vrouwen in dezelfde gezinssituatie en hetzelfde onderwijsniveau aan het werk zijn. Hooggeschoolde alleenstaande vrouwen noteren samen met de middengeschoolde alleenstaande moeders als enige categorieën een seksekloof kleiner dan één (0,97 in beide gevallen). Over eenoudergezinnen kunnen we weinig betrouwbare uitspraken doen omdat de aantallen bij de mannen vaak te klein zijn. De overgrote meerderheid van deze huishoudpositie is dan ook vrouw.

TABEL 2 \ Werkzaamheidsgraad (%) naar huishoudpositie, opgesplitst naar geslacht en onderwijsniveau (Vlaams Gewest, 25-49 jaar; 2020)

25-49 JAAR	Mannen				Vrouwen				Kloven (mannen/vrouwen)			
	KORT	MIDDEN	HOOG	TOTAAL	KORT	MIDDEN	HOOG	TOTAAL	KORT	MIDDEN	HOOG	TOTAAL
Alleenstaande	76,5	84,2	88,2	84,3	nb	79,6	90,9	85,3	nb	1,06	0,97	0,99
Samenwonend met partner zonder kinderen	81,7	94,5	97,8	94,4	60,3	92,6	95,2	90,6	1,36	1,02	1,03	1,04
Samenwonend met partner en 1 kind	97,2	95,9	95,9	96,1	60,3	80,8	87,8	82,3	1,61	1,19	1,09	1,17
Samenwonend met partner en 2 kinderen	87,4	96,2	98,5	96,3	61,7	82,9	94,7	87,3	1,42	1,16	1,04	1,10
Samenwonend met partner en 3 of meer kinderen	78,9	94,8	98,3	93,9	nb	76,1	84,4	72,4	nb	1,25	1,16	1,30
Hoofd eenoudergezin	nb	79,4	nb	81,2	61,0	81,9	92,1	82,0	nb	0,97	nb	0,99
Totaal	76,0	90,4	93,4	89,6	52,5	80,2	90,8	83,0	1,45	1,13	1,03	1,08

Noot: Hoofd van een eenoudergezin is een huishoudpositie dat bij de mannen beperkt blijft tot 2,5% van de mannelijke 25- tot 49 jarigen. Een verdere opsplitsing naar onderwijsniveau is omwille van te kleine celaantallen bijgevolg niet mogelijk. 'Nb' wijst op niet-betrouwbare gegevens wegens te kleine celaantallen.

Bron: Steunpunt Werk op basis van Statbel (Algemene Directie Statistiek - Statistics Belgium) - EAK

Werkzaamheidsgraad naar geslacht en geboorteland

Vervolgens doen we dezelfde oefening voor geslacht en geboorteland. **TABEL 3** geeft opnieuw een indicatie van het relatieve verschil in arbeidsmarktpositie. In de eerste plaats stellen we vast dat personen geboren in België een hogere werkzaamheidsgraad hebben dan personen geboren buiten de EU-28, ongeacht huishoudsamenstelling en geslacht. We weten uit het trendrapport 'Kwetsbare groepen op de Vlaamse arbeidsmarkt' (De Smet et al., 2020; Vandenberghé & Vansteenkiste, 2021) dat deze ongelijkheid in arbeidsdeelname tussen beide groepen in de eerste plaats te verklaren is door het opleidingsniveau. Zo ligt het aandeel kortgeschoolden binnen de groep van personen met een migratieachtergrond opmerkelijk hoger dan bij de in België geboren bevolking en kortgeschoolden noteren een lagere werkzaamheidsgraad dan hoger geschoolden. Bovendien konden we reeds een grotere seksekloof vaststellen bij kortgeschoolden (zie voorgaande tabel; seksekloof van 1,45). Dit verklaart mee de grotere seksekloven bij personen geboren buiten de EU-28 dan bij de personen geboren in België. Bij bijvoorbeeld personen met een migratieachtergrond die samenwonen met drie of meer kinderen bestaat er een seksekloof van 2,33, terwijl die beperkt is tot 1,12 bij personen geboren in België in dezelfde huishoudpositie. Niet alleen het geboorteland, maar zeker ook het opleidingsniveau spelen een rol in de mate van ongelijkheid in arbeidsdeelname tussen mannen en vrouwen.

TABEL 3 \ Werkzaamheidsgraad (%) naar huishoudpositie, opgesplitst naar geslacht en geboorteland (Vlaams Gewest, 25-49 jaar; 2020)

25-49 JAAR	Mannen			Vrouwen			Kloven (mannen/vrouwen)		
	GEBOREN IN BELGIË	GEBOREN BUITEN EU-28	TOTAAL	GEBOREN IN BELGIË	GEBOREN BUITEN EU-28	TOTAAL	GEBOREN IN BELGIË	GEBOREN BUITEN EU-28	TOTAAL
Alleenstaande	87,7	66,8	84,3	87,6	nb	85,3	1,00	nb	0,99
Samenwonend met partner zonder kinderen	95,8	82,3	94,4	92,6	73,0	90,6	1,03	1,13	1,04
Samenwonend met partner en 1 kind	96,1	94,8	96,1	90,9	45,7	82,3	1,06	2,07	1,17
Samenwonend met partner en 2 kinderen	97,5	84,5	96,3	91,2	55,9	87,3	1,07	1,51	1,10
Samenwonend met partner en 3 of meer kinderen	95,2	87,0	93,9	84,8	37,4	72,4	1,12	2,33	1,30
Hoofd eenoudergezin	86,3	nb	81,2	83,9	67,3	82,0	1,03	nb	0,99
Totaal	91,1	78,2	89,6	87,9	53,1	83,0	1,04	1,47	1,08

Noot: Personen geboren in EU-28 exclusief België zijn niet opgenomen in deze tabel wegens te kleine celtaantallen.
'Nb' wijst op niet-betrouwbare gegevens wegens te kleine celtaantallen.

Bron: Steunpunt Werk op basis van Statbel (Algemene Directie Statistiek - Statistics Belgium) - EAK

Deeltijdarbeid naar huishoudpositie

In **TABEL 4** zoomen we in op het arbeidsregime, waarbij we nagaan in welke gezinsposities mannen en vrouwen meestal voltijds of deeltijds werken. Het zijn voornamelijk vrouwen die deeltijds werken. Het algemeen cijfer geeft aan dat 37,3% van de vrouwen - ongeacht hun gezinspositie - deeltijds werken tegenover 6,9% van de mannen. Deze deeltijds werkenden vinden we hoofdzakelijk terug bij vrouwen met kinderen. Het aandeel neemt toe met het aantal kinderen. Zo zijn 42,1% van de vrouwen die samen wonen en één kind hebben, deeltijds aan de slag. Bij vrouwen met twee kinderen stijgt dit aandeel verder tot 46,7% en bij drie of meer kinderen zelfs tot 52,5%. Deze conclusie blijft overeind als we nog verder opsplitsen naar onderwijsniveau (niet in tabel). Hooggeschoolde vrouwen werken dan wel minder vaak deeltijds dan kort- en middengeschoolde vrouwen, toch vinden we de deeltijds werkenden hoofdzakelijk terug bij de moeders. Hooggeschoolde vrouwen zijn voor meer dan 90% aan het werk, maar schroeven hun arbeidstijd vaker terug dan mannen om meer gezins- en zorgtaken op te nemen. De zorg voor kinderen en andere afhankelijke personen wordt door vrouwen ook als belangrijkste reden aangehaald om deeltijds te werken (42,0%).

Mannen daarentegen blijven veel vaker voltijds aan de slag, ongeacht hun gezinspositie. Zelfs als er kinderen in het huishouden aanwezig zijn, blijft het aandeel deeltijds werkenden bij mannen onder de 10 procent. Een grotere gezinslast heeft dus voornamelijk een impact op de arbeidssituatie van vrouwen. Door een vermindering van betaalde arbeid bij deeltijds werk, maakt dit vrouwen kwetsbaarder op de arbeidsmarkt.

TABEL 4 \ Aandeel (%) deeltijds werk per huishoudpositie (Vlaams Gewest, 25-49 jaar; 2020)

	Mannen	Vrouwen	Totaal
ARBEIDSREGIME: DEELTIJDS WERK^a			
Alleenstaande	7,3	16,4	10,5
Samenwonend met partner zonder kinderen	10,5	24,9	17,4
Samenwonend met partner en 1 kind	9,3	42,1	25,2
Samenwonend met partner en 2 kinderen	7,5	46,7	27,2
Samenwonend met partner en 3 of meer kinderen	nb	52,5	27,8
Hoofd eenoudergezin	nb	37,6	31,5
Totaal	6,9	37,3	21,5

Noot: 'Nb' wijst op niet-betrouwbare gegevens wegens te kleine cel aantallen.

^a Iemand is deeltijds tewerkgesteld indien de normale arbeidsduur minder is dan die van een voltijdswerkende in een gelijkwaardige job. Het gaat om deeltijdarbeid in de hoofdactiviteit, gebaseerd op het spontane antwoord van de respondent.

Bron: Steunpunt Werk op basis van Statbel (Algemene Directie Statistiek - Statistics Belgium) - EAK

Personen in baanloze gezinnen

Tot slot bespreken we de baanloze gezinnen, dat zijn gezinnen waar elk lid werkloos of niet-beroepsactief is. Het aandeel personen - traditioneel berekend voor de leeftijdscategorie van 18 tot en met 59 jaar - in baanloze gezinnen, daalde in het voorbije decennium beperkt van 8,5% in 2009 tot 6,9% in 2019 (Vansteenkiste, Scholiers, & Van Lancker, 2020). Echter, in 2020 wordt de dalende trend gestopt want het aandeel stijgt opnieuw naar 7,3%. Ook voor de 25- tot 49-jarigen stellen we een beperkte stijging vast tussen 2019 en 2020, van 5,6% naar 5,8%. De COVID-19-crisis vergrootte het risico om als persoon werkloos of niet-beroepsactief te worden, en dit komt ook tot uiting op gezinsniveau. **TABEL 5** toont de arbeidsmarktpositie van personen in baanloze gezinnen in 2019 en 2020. Terwijl in 2019 nog 20,4% van de personen in baanloze gezinnen werkloos was, loopt dat percentage in 2020 op naar 22,6%. Het merendeel (77,4%) van de personen uit een baanloos gezin is onder te brengen bij de niet-beroepsactieven. Het aandeel niet-beroepsactieven met een arbeidswens is ten opzichte van 2019 constant gebleven, op 23,7%

TABEL 5 \ Arbeidsmarktpositie van personen in baanloze gezinnen (Vlaams Gewest, 25-49 jaar; 2019 en 2020)

	2019		2020	
	AANTAL	%	AANTAL	%
Werkloos	23 600	20,4	27 500	22,6
Niet-beroepsactief*	92 200	79,6	94 400	77,4
Met arbeidswens	27 400	23,7	28 900	23,7
Zonder arbeidswens	64 800	55,9	65 500	53,7
Totaal	115 800		121 900	

Noot: *Niet-beroepsactieven uiten een arbeidswens doordat ze actief zochten naar werk, werk hebben dat ze in de toekomst zullen aanvatten of hernemen, of doordat ze de vraag naar de wens om betaalde arbeid te verrichten positief beantwoordden. De niet-beroepsactieven zonder arbeidswens voldoen aan geen enkele van deze drie criteria.

Bron: Steunpunt Werk op basis van Statbel (Algemene Directie Statistiek - Statistics Belgium) - EAK

Via **TABEL 6** analyseren we welke huishoudposities oververtegenwoordigd zijn bij de gezinnen waar niet gewerkt wordt. Uit de tabel kunnen we afleiden dat in 2020, net zoals in 2019, alleenstaanden met en zonder kinderen sterk vertegenwoordigd zijn in baanloze gezinnen, respectievelijk 18,3% en 34,5%. Als we kijken naar de huishoudens met kinderen, dan constateren we dat ongeveer vier op tien van de personen in baanloze gezinnen in een huishouden met kinderen leeft.

TABEL 6 \ Verdeling naar huishoudpositie van personen in baanloze gezinnen (Vlaams Gewest, 25-49 jaar; 2019 en 2020)

SAMENSTELLING NAAR HUISHOUDPOSITIE	2019		2020	
	AANDEEL VAN PERSONEN IN BAANLOZE GEZINNEN (25-49 JAAR)	AANDEEL IN DE TOTALE POPULATIE (25-49 JAAR)	AANDEEL VAN PERSONEN IN BAANLOZE GEZINNEN (25-49 JAAR)	AANDEEL IN DE TOTALE POPULATIE (25-49 JAAR)
Alleenstaande	35,8	11,9	34,5	12,9
Samenwonend met partner zonder kinderen	nb	15,4	nb	16,0
Samenwonend met partner en 1 kind	nb	16,8	nb	16,2
Samenwonend met partner en 2 kinderen	10,0	26,2	9,4	25,9
Samenwonend met partner en 3 of meer kinderen	nb	10,9	8,4	10,9
Hoofd eenoudergezin	15,4	5,6	18,3	5,8

Noot: bij de berekening van de aandelen is rekening gehouden met de resterende twee categorieën 'inwonend bij ouders' en 'overige', maar deze worden niet opgenomen in de tabel. De aandelen tellen daarom niet op tot honderd. 'Nb' wijst op niet-betrouwbare gegevens wegens te kleine celaantallen.

Bron: Steunpunt Werk op basis van Statbel (Algemene Directie Statistiek - Statistics Belgium) - EAK

Conclusie

In deze bijdrage maken we een analyse van de arbeidsmarktdaarnome waarbij we de huishoudpositie centraal zetten. Onze resultaten tonen aan dat de Vlaamse bevolking tussen 25 en 49 jaar voor iets meer dan de helft uit samenwonenden met kinderen bestaat. Vooral het klassieke gezin met twee kinderen blijft de meest voorkomende samenlevingsvorm in Vlaanderen. De alleenstaanden zijn in verhouding dan weer een kleine groep, maar het belang ervan is de afgelopen jaren wel gestegen. Zowel de alleenstaanden als de alleenstaande ouders laten zich als gezinspositie opmerken door een minder gunstige arbeidsmarktsituatie. Door een oververtegenwoordiging van onder meer kortgeschoolden, personen geboren buiten België en personen met een arbeidshandicap vormen zij een kwetsbare groep op de arbeidsmarkt. Zo ligt het aandeel werkenden bij alleenstaanden en alleenstaande moeders (en vaders, maar zij vormen een minderheid) onder dat van de totale populatie 25- tot 49-jarigen in Vlaanderen. Over de werkloosheidsgraad kunnen we in dit artikel geen betrouwbare uitspraken doen door te kleine aantallen.

De gezinssamenstelling heeft dus een impact op de werkzaamheidsgraad en die impact is verschillend naargelang geslacht. De kloof in werkzaamheidsgraad tussen mannen en vrouwen wordt uitgediept wanneer er kinderen inwonend zijn en wanneer de gezinslast toeneemt. Zo is er een werkzaamheidskloof van 21,5 procentpunten tussen vrouwen en mannen die samenwonend zijn en drie of meer kinderen hebben. Bij samenwonenden zonder kinderen is deze kloof beperkt tot 3,8 procentpunten. Vrouwen die samenwonen met een partner maar geen kinderen hebben, zijn het meest actief op de arbeidsmarkt. Terwijl bij mannen de gezinssituatie de hoge werkzaamheidsgraad enigszins nuanceert, weegt de gezinspositie gemiddeld genomen veel zwaarder door in de arbeidsdeelname van vrouwen. Een gezinsuitbreiding gaat in het geval van vrouwen vaak gepaard met een daling van de werkzaamheidsgraad. Dit doet ons concluderen dat er anno 2021 nog steeds sprake is van een verband tussen seksesegregatie en gezinsvorming, een besluit dat ongeveer twintig jaar geleden ook gemaakt werd (Geurts, 2000). Bovendien werken vrouwen veel vaker dan mannen deeltijds en dit percentage neemt toe met het aantal kinderen. Deze conclusie houdt stand ongeacht onderwijsniveau want hoewel hooggeschoolde vrouwen voor meer dan 90% aan het werk zijn, werken zij vaker dan mannen deeltijds om hun job te combineren met gezins- en zorgtaken.

Daarenboven stellen we een meer uitgesproken seksekloof vast bij kortgeschoolden. De grotere seksekloven bij personen die geboren zijn buiten de EU-28 kunnen mee verklaard worden door het hoger aandeel kortgeschoolden, die doorgaans een lagere werkzaamheidsgraad laten optekenen, binnen de groep van personen met een migratieachtergrond. Niet alleen het geboorteland, maar zeker ook het opleidingsniveau spelen met andere woorden een rol in de mate van ongelijkheid in arbeidsdeelname tussen mannen en vrouwen.

Tot slot hebben we in dit artikel ook ingezoomd op gezinnen waar elk lid werkloos of niet-beroepsactief is, ook wel baanloze gezinnen genoemd. De COVID-19-crisis vergrootte het risico om als persoon werkloos of niet-beroepsactief te worden, en dit komt ook tot uiting op gezinsniveau. In 2020 zijn het de alleenstaanden met en zonder kinderen die sterk vertegenwoordigd zijn in baanloze gezinnen.

BIBLIOGRAFIE

- De Smet, R., Penders, I., Sourbron, M., Vansteenkiste, S., Boey, R., Van Langenhove, H., & Van Onacker, E. (2020). *Tendrapport 2020: Kwetsbare groepen op de Vlaamse arbeidsmarkt* (Werk. Rapport 2020 nr.4). Brussel/Leuven: Departement Werk en Sociale Economie/Steunpunt Werk
- Geurts, K. (2000). Hoofdstuk 7: huishoudstructuur en arbeidsmarkt. *De arbeidsmarkt in Vlaanderen. Jaarboek. Editie 2000. Deel 5: Jaarboek*. Leuven/Brussel: Steunpunt WAV & VIONA Stuurgroep Strategisch Arbeidsmarktonderzoek.
- Vandenberghe, C., & Vansteenkiste, S. (Red.). (2021). *Tendrapport 2021: Kwetsbare groepen op de Vlaamse arbeidsmarkt*. Brussel/Leuven: Departement Werk en Sociale Economie/Steunpunt Werk.
- Vansteenkiste, S., Scholiers, B., & Van Lancker, W. (2020). Een profielschets van de baanloze gezinnen in Vlaanderen. *Over.Werk. Tijdschrift van het Steunpunt Werk*, 30(1), 56-65. Steunpunt Werk / Uitgeverij Acco.