

# Vergrijzing doet demografische afhankelijkheid stijgen, toenemende werkzaamheid houdt economische afhankelijkheid onder controle

Gert Theunissen, Sarah Vansteenkiste - Steunpunt Werk, KU Leuven

## ABSTRACT

In dit artikel bespreken we de historische en de geraamde evolutie van de demografische en economische afhankelijkheidsratio in het Vlaams, Waals en Brussels Gewest en in België. De demografische afhankelijkheidsratio, de verhouding tussen de bevolking buiten arbeidsleeftijd en de bevolking op arbeidsleeftijd, is in Vlaanderen rond 2010 aan een relatieve forse stijging begonnen, die tot minstens 2050 zou aanhouden. De toenemende demografische druk is bijna volledig toe te schrijven aan de vergrijzing. Omdat niet alle personen op arbeidsleeftijd betaalde arbeid verrichten, berekenen we vervolgens de economische afhankelijkheidsratio, die het aantal niet-werkenden afzet tegenover het aantal werkenden. Deze indicator geeft een betere indicatie van de financiële draagkracht van ons sociaal model. In het Vlaams Gewest daalde de economische afhankelijkheid de voorbije twee decennia licht: de geboekte werkzaamheidsgraad compenseerde de toenemende demografische afhankelijkheid. Om de economische afhankelijkheid op het huidige niveau te handhaven, is een verdere toename van de werkzaamheidsgraad noodzakelijk, naar 80% tegen 2030 en nog hoger daarna. In het besluit staan we stil bij de waarde en de beperkingen van de economische afhankelijkheidsratio als monitoringsinstrument binnen de Vlaamse beleidscontext.

In een ander artikel in deze Over.Werk-editie (Theunissen & Vansteenkiste, 2024) maken we een voorlopig bilan op van de werkzaamheidsevolutie in het Vlaams, Brussels en Waals Gewest en in België tijdens de bijna voltooide beleidscyclus 2019-2024. Via een lineaire projectie van de werkzaamheidsgraad richting 2030 schatten we bovendien in hoe haalbaar de Vlaamse en Belgische werkzaamheidsdoelstelling van 80% zijn.

De werkzaamheidsgraad heeft betrekking op de bevolking op arbeidsleeftijd, die in de formulering van werkzaamheidsdoelen wordt afgebakend als alle personen tussen 20 en 64 jaar oud. Maar onze bevolking telt uiteraard ook jongere en oudere mensen, en om die reden zoomen we in dit complementaire artikel uit naar de volledige bevolking, met een bespreking van demografische en economische afhankelijkheidsratio's. Een visuele decompositie van de bevolking in vijf groepen maakt het samenspel van demografische en arbeidsmarktrends meer inzichtelijk. We vergelijken de berekende ratio's ook met alternatieve invullingen door andere instellingen en we becijferen de 'exacte' economische afhankelijkheidsratio. In het besluit reflecteren we over de waarde van deze indicator voor monitoring en beleid.

## Evolutie van de demografische en economische afhankelijkheidsratio

De werkzaamheidsgraad, een cruciale indicator in de monitoring van onze arbeidsmarkt en sinds het begin van de eeuw voorwerp van opeenvolgende beleidsdoelstellingen, drukt het aandeel van de bevolking op arbeidsleeftijd uit dat aan het werk is. We bakenen die arbeidsleeftijd af als de levensfase van 20 tot en met 64 jaar. 'Op arbeidsleeftijd zijn' betekent dat je een leeftijd hebt waarop betaald werk verrichten een reële optie is, en in zekere mate ook een maatschappelijke verwachting. Maar onze bevolking telt uiteraard ook mensen die zich buiten deze arbeidsleeftijd bevinden en voor wie andere verwachtingen gelden. De definitie van de bevolking op arbeidsleeftijd impliceert dat we de totale bevolking in drie groepen kunnen opdelen: kinderen en jongeren (0-19 jaar), personen op arbeidsleeftijd (20-64 jaar) en personen van 65 jaar en ouder. Door de vergrijzing neemt deze laatste groep sterk in omvang en gewicht toe. Deze demografische trend heeft belangrijke implicaties voor zowat alle beleidsdomeinen. De Studiecommissie voor de Vergrijzing (2023) raamt in haar recentste jaarverslag (gepubliceerd in juli 2023) de budgettaire gevolgen van de vergrijzing tussen 2022 en 2050 op +4,2 procentpunt van het bbp: de som van alle sociale uitgaven gedaan door de overheid zou toenemen van 25,7% van het bbp in 2022 naar 29,9% van het bbp in 2050.<sup>1</sup>

Ook het aantal kinderen en jongeren fluctueert, zij het minder sterk en minder rechtlijnig, en deze trends hebben eveneens belangrijke gevolgen, bijvoorbeeld voor het groeipakket (kinderbijslag) en de instroom in de kinderopvang en de verschillende onderwijsniveaus. We kunnen de historische en de geraamde toekomstige evolutie van de werkzaamheidsgraad bijgevolg het best beoordelen in het licht van de ruimere demografische ontwikkelingen, inclusief de min-20-jarigen en de 65-plussers. In dit artikel zoomen we daarom uit van de bevolking op arbeidsleeftijd naar de totale bevolking, met een bespreking van twee ratio's die ook de niet-arbeidsleeftijden in hun berekening betrekken: de demografische afhankelijkheidsratio en de economische afhankelijkheidsratio.

### De demografische afhankelijkheidsratio: fors stijgend in het Vlaams en Waals Gewest, op een veel lager niveau in het Brussels Gewest

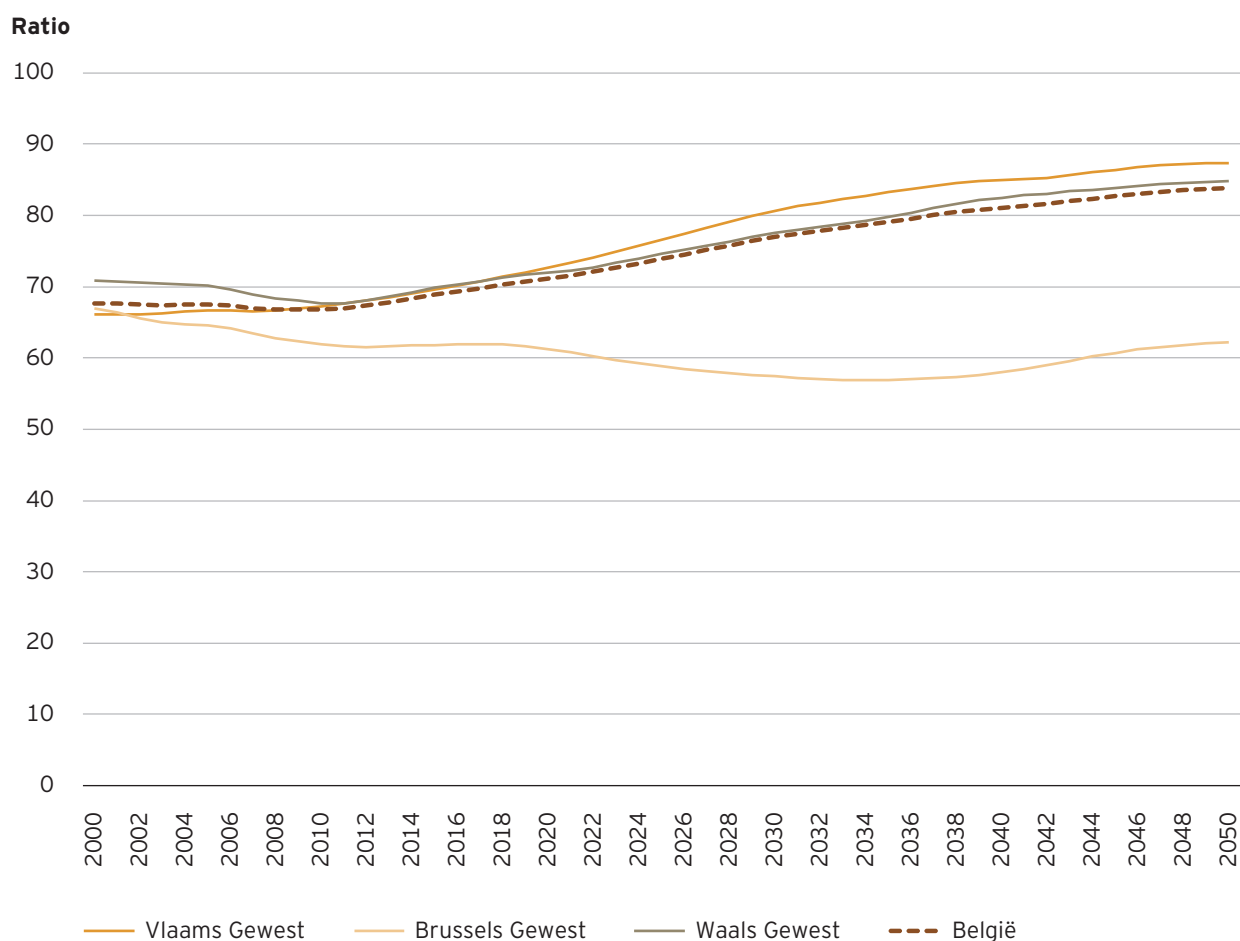
De demografische afhankelijkheidsratio is de verhouding tussen de bevolking buiten arbeidsleeftijd (teller) en de bevolking op arbeidsleeftijd (noemer), voor het leesgemak vermenigvuldigd met 100. Bakenen we de arbeidsleeftijd af van 20 tot 64 jaar, dan bestaat de 'demografisch afhankelijke' bevolking bijgevolg uit alle jongeren tot en met 19 jaar en alle personen vanaf 65 jaar.

De demografische afhankelijkheidsratio is een belangrijke parameter voor het sociale en het economische beleid. De relevantie is evident: de bevolking op arbeidsleeftijd wordt verondersteld grotendeels financieel in te staan voor het onderhoud van de min-20-jarigen en 65-plussers. Uiteraard zijn er ook min-20-jarigen en 65-plussers actief op de arbeidsmarkt, maar voor de consistentie hanteren we in onze analyses steeds dezelfde definitie van de bevolking op arbeidsleeftijd, de afbakening waarmee we aansluiten bij de formulering van de globale Vlaamse en Belgische werkzaamheidsdoelstellingen.

**FIGUUR 1** toont de historische en de geraamde evolutie van de demografische afhankelijkheidsratio voor de drie gewesten en België tussen 2000 en 2050.

<sup>1</sup> Merk op dat het hier om alle sociale uitgaven gaat, op niveau van België. De kosten voor de pensioenen stijgen in de raming met +2,5 procentpunt (ppt) bbp, die voor gezondheidszorg met +2,7 ppt bbp. De toenames in deze in grote mate met de vergrijzing geassocieerde uitgaven worden deels gecompenseerd door lagere uitgaven voor arbeidsongeschiktheid en werkloosheid (-0,2 ppt bbp) en voor kinderbeijslag en andere sociale uitgaven (-0,7 ppt bbp). Dit zijn vooruitzichten volgens het referentiescenario dat de Studiecommissie hanteert, waarin dezelfde bevolkingsvooruitzichten worden gebruikt als in dit artikel (zij het in dit artikel de recentere editie van 2024) en dat daarnaast o.a. uitgaat van stijgende activiteits- en werkzaamheidsgraden (zoals geraamd in de Economische vooruitzichten 2023-2028 van het Federaal Planbureau) en van ongewijzigd beleid (maar wel de pensioenhervorming van 2015 inrekenen).

**FIGUUR 1** \ Demografische afhankelijkheidsratio (= aantal personen buiten arbeidsleeftijd per 100 personen op arbeidsleeftijd (20-64 jaar)) op basis van geobserveerde bevolkingsaantallen (2000-2023) en bevolkingsvooruitzichten (2024-2050)



**Bron:** FPB & Statbel, 2024 (Bewerking Steunpunt Werk)

De *Vlaamse* demografische afhankelijkheidsratio vertoont globaal duidelijk een oplopend patroon. Tussen 2000 en 2009 bleef de ratio nagenoeg stabiel, met waarden die traag opliepen van 66 naar 67. In 2010 waren er voor elke 100 Vlamingen op arbeidsleeftijd (20-64 jaar) 67,2 buiten deze arbeidsleeftijd. Na 2010 versnelt de stijging. In 2023 bedroeg de ratio 74,9 en volgens de recentste demografische vooruitzichten (Federaal Planbureau & Statbel, 2024) zouden er in 2030 al 80,7 afhankelijke Vlamingen zijn per 100 Vlamingen op arbeidsleeftijd. In 2050 zou de ratio opgelopen zijn tot 87,4.

In het *Waals Gewest* was er een daling van de demografische afhankelijkheidsratio tussen 2000 (70,9) en 2010 (67,6). Vanaf 2011 zet de Waalse ratio ook de stijging in, zij het aan een iets lager tempo dan de Vlaamse, tot 73,3 in 2023 en (geraamd) tot 77,6 in 2030 en 84,8 in 2050.

In het *Brussels Hoofdstedelijk Gewest* daalde de demografische afhankelijkheidsratio van 66,9 in 2000 tot 59,7 in 2023. Het Federaal Planbureau en Statbel (2024) verwachten in hun vooruitzichten dat deze daling zal aanhouden tot 2034 (56,9), waarna de indicator begint te stijgen, eerst nog relatief traag tot 2040 (58,0), daarna sneller tot 62,3 in 2050. Het lagere niveau van de Brusselse demografische afhankelijkheidsratio tegenover de Vlaamse is te wijten aan een jongere bevolking (vooral veel minder 65-plussers).

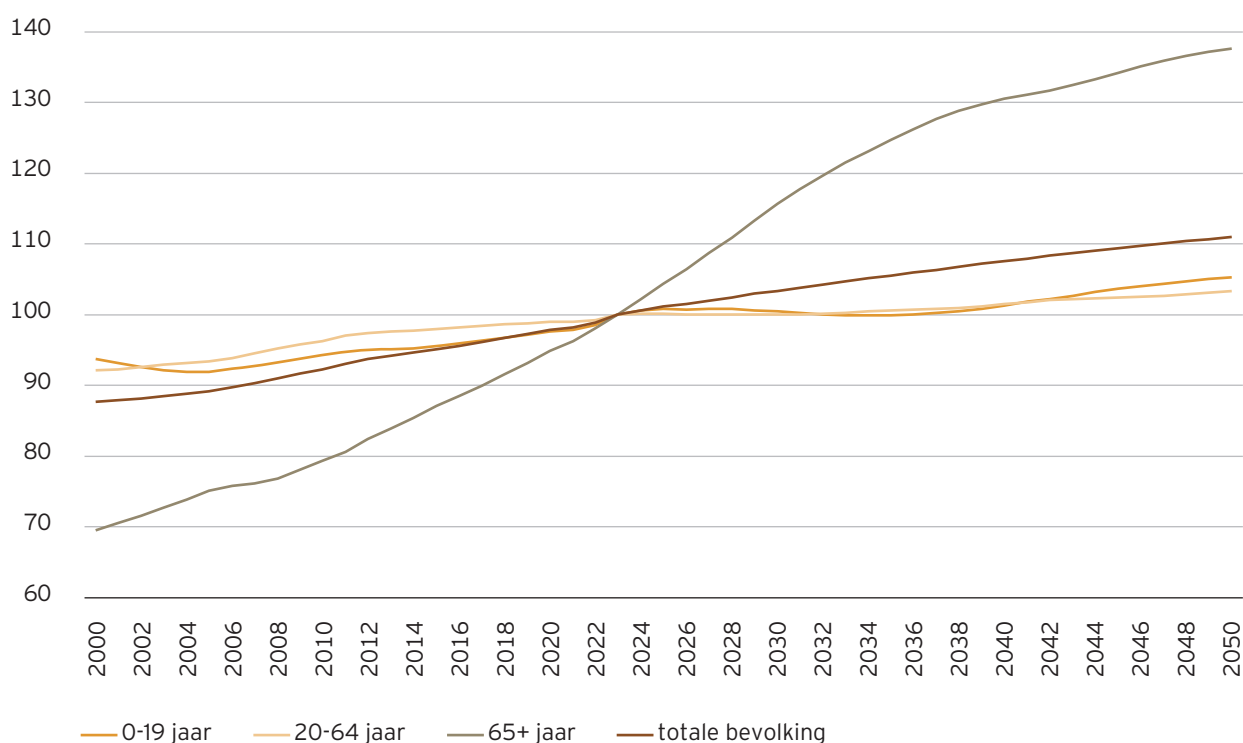
Het vooruitzicht dat de Brusselse ratio tussen 2020 en 2035 met -4,2 punten zou dalen, terwijl de Vlaamse ratio in deze periode met +10,6 punten zou stijgen, heeft een dubbele oorzaak: de relatief tragere vergrijzing in Brussel en de relatief sterke afname van de Brusselse bevolking jonger dan 20 jaar tussen 2020 (304 200) en 2035 (267 700), versus een lichte stijging in Vlaanderen (van 1,426 miljoen in 2020 naar 1,459 miljoen in 2035).

In België bleef de demografische afhankelijkheidsratio grosso modo stabiel tussen 2000 (67,7) en 2011 (67,0), waarna een redelijk gelijkmatige stijging wordt ingezet, tot 77,0 in 2030 en 83,8 in 2050. De LFS-cijfers van Eurostat (2024) laten toe om België internationaal te vergelijken. In 2023 lag de Belgische demografische afhankelijkheidsratio met een waarde van 72,2 iets hoger dan het cijfer voor de EU-27 (70,8) en de buurlanden Duitsland (69,3) en Nederland (70,3), maar wel een stuk lager dan bijvoorbeeld Frankrijk (80,8) en Zweden (77,1).

Een beter inzicht in de aanhoudende en relatief forse stijging van de Vlaamse demografische afhankelijkheidsratio krijgen we als we de evolutie van de twee groepen afhankelijk, de min-20-jarigen en de 65-plussers, apart beschouwen. Deze ontleding verheldert dat de stijging van de demografische afhankelijkheid geduid kan worden vanuit een fors toenemende 'grijze druk' en een licht oplopende 'groene druk'. De demografische afhankelijkheidsratio zou volgens de vooruitzichten in Vlaanderen toenemen van 74,9 in 2023 tot 87,4 in 2050, een toename met +12,5 afhankelijkken per 100 personen op arbeidsleeftijd. Van deze 12,5 extra personen zijn er afgerond 11,9 65-plussers en 0,6 min-20-jarigen. Het is dus bijna uitsluitend de vergrijzing en de stijgende levensverwachting die verantwoordelijk is voor de aanzwellende demografische druk in Vlaanderen.

**FIGUUR 2** geeft voor het Vlaams Gewest de relatieve evolutie weer van de drie onderscheiden leeftijdsgroepen en de totale bevolking, met 2023 als referentiejaar.

**FIGUUR 2** \ Indexcijfers bevolkingsaantallen met 2023 als referentiejaar (index=100) voor de totale bevolking, 0-19 jaar, 20-64 jaar en 65+, op basis van geobserveerde bevolkingsaantallen (2000-2023) en bevolkingsvooruitzichten (2024-2050) (Vlaams Gewest)



Bron: FPB & Statbel, 2024 (Bewerking Steunpunt Werk)

De groei van de totale Vlaamse bevolking tussen 2000 (observaties) en 2050 (vooruitzichten) is redelijk lineair. De groep min-20-jarigen en de bevolking op arbeidsleeftijd (20-64 jaar)<sup>2</sup> stijgen zelf ook in omvang, maar aan een trager tempo dan de globale bevolking. Het is bijgevolg vooral de sterke toename van de groep 65-plussers die de aangroei in de globale Vlaamse bevolking aandrijft. Hun aantal gaat steil omhoog en zou in 2050 met een geraamd cijfer van 1,969 miljoen bijna 38% hoger liggen dan de laatste observatie van 2023 (1,430 miljoen). De gestaag aangroeiende groep 65-plussers voert de (grijze) druk op de veel trager stijgende groep 20- tot 64-jarigen (+3,3% tussen 2023 en 2050) dan ook steeds verder op.

### **De economische afhankelijkheidsratio: samenspel tussen demografie en arbeidsmarkt**

De demografische afhankelijkheidsratio houdt enkel rekening met de grootte van bevolkingsgroepen, die we louter op basis van hun leeftijd hebben afgebakend. De draagkracht en financiële houdbaarheid van ons welvaartsmodel afleiden uit de relatieve omvang van de bevolking op arbeidsleeftijd ten opzichte van de 'afhankelijke leeftijden' gaat echter voorbij aan de economische realiteit dat lang niet iedereen tussen 20 en 64 jaar actief is op de arbeidsmarkt. De groep van niet-beroepsactieve personen is relatief groot: in 2023 was 20,8% van de 20- tot 64-jarige Vlamingen en 23,9% van de Belgen op arbeidsleeftijd niet-beroepsactief.<sup>3</sup> De groep is ook heel heterogeen samengesteld – denk aan studenten, arbeidsongeschikten, huismannen en -vrouwen en vroegtijdig gepensioneerden (Vansteenkiste & Sourbron, 2023). Bovendien is een deel van de wel beroepsactieve 20- tot 64-jarigen niet aan het werk maar werkloos. In Vlaanderen was in 2023 3,0% van de beroepsactieve bevolking tussen 20 en 64 jaar werkloos, in België ging het om 5,3%.

De 'economische afhankelijkheidsratio' brengt dit dubbele gegeven – niet elke persoon op arbeidsleeftijd is beroepsactief en niet elke beroepsactieve verricht betaalde arbeid – in rekening. Deze ratio geeft immers de numerieke verhouding weer tussen de niet-werkenden (teller) en de werkenden (noemer). De niet-werkenden omvatten alle personen buiten arbeidsleeftijd (0- tot 19-jarigen en 65-plussers) en de personen op arbeidsleeftijd die niet werkzaam zijn (niet-beroepsactieve en werkloze 20- tot 64-jarigen).

De werkende 20- tot 64-jarigen in de noemer dragen gemiddeld genomen disproportioneel bij aan de financiering van ons sociaal stelsel, via belastingen op arbeid en sociale zekerheidsbijdragen. Dat betekent niet dat niet-beroepsactieven geen waardevolle bijdrage kunnen leveren aan onze maatschappij, zoals Vansteenkiste (2024) al eerder betoogde. Niet-beroepsactieven kunnen bijvoorbeeld vrijwilligerswerk opnemen, en zorgende taken (mantelwerk) uitvoeren voor gezinsleden of andere naasten. Als dit type van niet-betaalde activiteiten weggenomen zouden worden, kan dat evenzeer een bijkomende druk op de economie en samenleving zetten. In dit artikel focussen we via het in kaart brengen van de economische afhankelijkheidsratio op de rechtstreekse bijdragen aan de sociale zekerheid en de personenbelasting, zonder daarmee afbreuk te willen doen aan de relevantie van onbetaalde taken. En zonder een waardeoordeel te koppelen aan de distinctie die hier louter technisch gemaakt wordt tussen zij die bezoldigde arbeid verrichten en zij die dit niet doen. In Theunissen en Herremans (2012) formuleerden we overigens nog een reeks andere kanttekeningen bij het concept en de berekeningswijze van de economische afhankelijkheidsratio.

<sup>2</sup> Zie de themapagina 'Projecties bevolking op arbeidsleeftijd' op onze website voor een gedetailleerdere bespreking van de recentste bevolkingsvooruitzichten voor de 20- tot 64-jarigen, ook voor het Brussels en Waals Gewest en België: <https://www.steunpuntwerk.be/onderzoeksthemas/trends-en-toekomstbeeld/projecties-bevolking-op-arbeidsleeftijd>

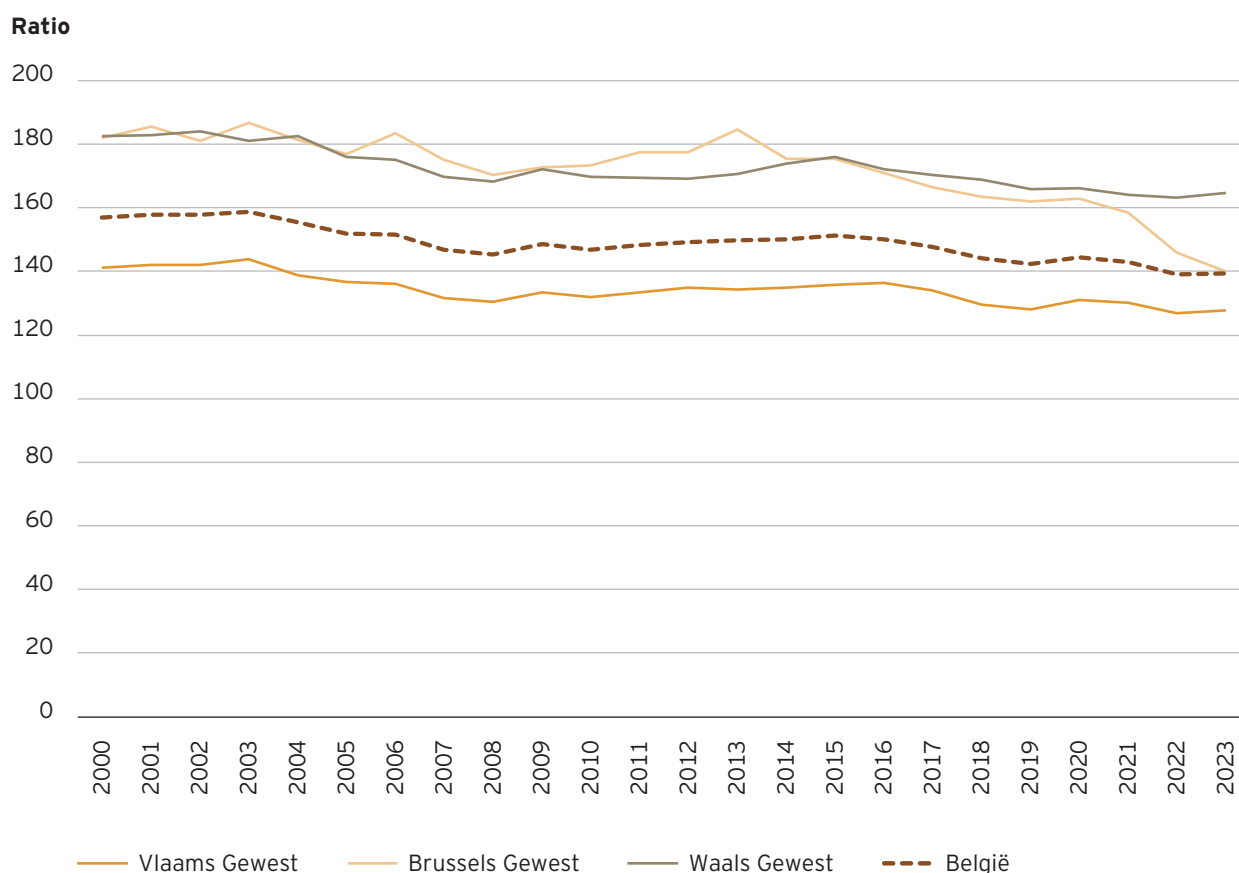
<sup>3</sup> De arbeidsmarktgegevens in dit artikel zijn afkomstig uit de Enquête naar de Arbeidskrachten (EAK), het Belgische luik van de Europese Labour Force Survey (LFS). Deze enquête hanteert de definities van het Internationaal Arbeidsbureau (ILO) om te bepalen of iemand werkt, werkloos of niet-beroepsactief is. Zie Theunissen en Vansteenkiste (2024) voor meer achtergrond bij de EAK als bron van arbeidsmarktdata.

### Historische evolutie van de economische afhankelijkheidsratio: een dalend patroon in alle gewesten

**FIGUUR 3** schetst de historische evolutie van de economische afhankelijkheidsratio in de drie gewesten en België tussen 2000 en 2023. In tegenstelling tot de globaal stijgende trend van de demografische afhankelijkheidsratio (zie **FIGUUR 1**) vertoont deze ratio in de drie gewesten een dalend patroon.

In het *Vlaams Gewest* waren er in 2000 nog 141,1 niet-werkenden per 100 werkenden. In 2023 was deze verhouding gedaald tot 127,6. Ondanks de toenemende demografische afhankelijkheid door toedoen van de voortschrijdende vergrijzing van de bevolking, slaagde Vlaanderen erin om de economische afhankelijkheid te reduceren. De verklaring schuilt in de groei van de werkzaamheidsgraad in de beschouwde periode: die nam in het Vlaams Gewest met bijna +8 procentpunten toe, van 68,9% in 2000 tot 76,8% 2023. Merken we hierbij op dat een extra werkende mathematisch dubbel doorweegt op de economische afhankelijkheidsratio: deze persoon verdwijnt uit de teller (één niet-werkende minder) en vervoegt tegelijkertijd de noemer (één werkende meer), wat een soort van 'kwadratisch' effect sorteert. De Vlaamse werkzaamheidsevolutie in de huidige beleidsperiode (zie Theunissen & Vansteenkiste, 2024 voor een uitgebreide bespreking) van 75,5% in 2019 naar 76,8% in 2023 vertaalde zich in een minimale daling van de economische afhankelijkheidsratio, van 128,0 in 2019 naar 127,6 in 2023. De tijdens deze legislatuur geboekte werkzaamheidswinst volstond dus, zij het nipt, om de stijging in de demografische afhankelijkheidsratio van +2,8 personen buiten arbeidsleeftijd per 100 personen op arbeidsleeftijd te compenseren.

**FIGUUR 3** \ Economische afhankelijkheidsratio (= aantal niet-werkenden per 100 werkenden) op basis van bevolkingsaantallen (FPB & Statbel) en werkzaamheidsgraden (EAK) (2000-2023)



**Bron:** Statbel (Algemene Directie Statistiek - Statistics Belgium) - EAK; FPB & Statbel, 2024 (Bewerking Steunpunt Werk)

In het *Waals Gewest* stellen we grosso modo dezelfde evolutie vast als in Vlaanderen: een groei in werkzaamheid - hier met +5,0 procentpunten, van 60,5% in 2000 naar 65,5% in 2023 - die de toenemende demografische druk 'counterert' en die resulteert in een dalende economische afhankelijkheidsratio, van 182,7 in 2000 tot 164,8 in 2023. Doordat de demografische afhankelijkheid in het Waals Gewest tijdens de periode 2019-2023 minder snel steeg (+1,9 personen) dan in Vlaanderen, volstond ook de geringere Waalse werkzaamheidstoename (van 64,6% in 2019 naar 65,5% in 2023) om de economische afhankelijkheid licht te doen dalen, met -1,0 persoon.

We zagen eerder (**FIGUUR 1**) dat de demografische afhankelijkheidsratio in het *Brussels Gewest* daalde, van 66,9 in 2000 naar 59,7 in 2023. Gecombineerd met een stijging in werkzaamheidsgraad van +7,4 procentpunt (van 59,2% in 2000 naar 66,5% in 2023) leidt dit tot de veruit meest uitgesproken krimp in de economische afhankelijkheidsratio van de drie gewesten, van 182,1 in 2000 naar 140,0 in 2023. Tijdens deze beleidsperiode daalde de ratio spectaculair, met wel -22,1 personen, een gevolg van de straffe geboekte werkzaamheidswinst (van 61,7% in 2019 naar 66,5% in 2023) in combinatie met een daling van de demografische afhankelijkheid (-2,0 personen). De daling mag dan wel met voorsprong het grootst zijn in het Brussels Gewest, het Vlaams Gewest bleef in 2023 de Belgische regio met de laagste economische afhankelijkheid. De veel hogere Vlaamse werkzaamheid compenseerde dus ruimschoots voor de sterkere vergrijzing en hogere demografische afhankelijkheid in Vlaanderen.

De dalende tendensen in de drie gewesten vertalen zich logischerwijze ook in een daling van de economische afhankelijkheid in *België* als geheel. Tussen 2019 en 2023 was er in ons land een stijging van de demografische afhankelijkheid met +1,9 personen, een groei van de werkzaamheid met +1,6 procentpunt (van 70,5% naar 72,1%) en een daling van de economische afhankelijkheid met -2,7 personen.

**Projecties van de economische afhankelijkheidsratio: het belang van een toenemende werkzaamheidsgraad**

Zal de economische afhankelijkheidsratio in het Vlaams Gewest blijven dalen? Behalve van de reële demografische ontwikkelingen hangt het antwoord op deze vraag af van de richting waarin de werkzaamheidsgraad verder evolueert. In **TABEL 1** becijferen we drie hypothetische situaties voor de Vlaamse arbeidsmarkt in 2030: wat als de werkzaamheidsgraad stabiel blijft op het niveau van 2023, wat als de lineaire projectie die we in ons andere artikel in deze *Over.Werk*-editie bespraken (Theunissen & Vansteenkiste, 2024, zie tabel 1) bewaarheid wordt en wat als we in 2030 de beoogde werkzaamheidsgraad van 80% realiseren?

**TABEL 1** \ Demografische afhankelijkheidsratio (= aantal personen buiten arbeidsleeftijd per 100 personen op arbeidsleeftijd (20-64 jaar)), werkzaamheidsgraad (20-64 jaar) en economische afhankelijkheidsratio (= aantal niet-werkenden per 100 werkenden) voor het Vlaams Gewest: reële cijfers (2000, 2019, 2023) en projecties (2030)

	Demografische afhankelijkheidsratio	Werkzaamheidsgraad 20-64 jaar	Economische afhankelijkheidsratio
2000 - jaarcijfer	66,1	68,9%	141,1
2019 - jaarcijfer	72,0	75,5%	128,0
2023 - jaarcijfer	74,9	76,8%	127,6
2030 - werkzaamheid stabiel op niveau 2023	80,7	76,8%	135,2
2030 - realisatie lineaire werkzaamheidsprojectie	80,7	79,4%	127,4
2030 - realisatie 80% werkzaamheidsdoel	80,7	80,0%	125,9

**Bron:** Steunpunt Werk op basis van Statbel (Algemene Directie Statistiek - Statistics Belgium) - EAK; FPB & Statbel, 2024



Indien de Vlaamse werkzaamheidsgraad stabiel zou blijven op het niveau van 2023 (76,8%), dan loopt de economische afhankelijkheidsratio in 2030 op tot 135,2, een stijging van +7,6 niet-werkenden per 100 werkenden ten opzichte van 2023. Er is dus een boost in werkzaamheid nodig opdat de toenemende demografische druk zich niet zou vertalen in een stijgende economische afhankelijkheid.

Indien de lineaire projectie zich voltrekt en de werkzaamheidsgraad doorstijgt naar 79,4% in 2030, dan handhaaft de economische afhankelijkheid zich nagenoeg op het recente niveau, met een geprojecteerde waarde van 127,4, een fractie lager dan de ratio in 2023 (127,6).

Bereiken we in 2030 de beoogde 80% werkzaamheid in Vlaanderen, dan zou de economische afhankelijkheidsratio licht dalen, van 127,6 in 2023 naar 125,9 in 2030. De Vlaamse werkzaamheidsdoelstelling volstaat dus, zij het eerder nipt, om de verhouding tussen niet-werkenden en werkenden niet te laten oplopen en voldoende tegengewicht te bieden aan de verdere vergrijzing van de Vlaamse bevolking.

### **Ontleding van de bevolking in vijf groepen legt demografische en arbeidsmarkttrends bloot**

Om de evoluties in werkzaamheid en in demografische en economische afhankelijkheid op een aanschouwelijke manier samen te vatten, visualiseren we de stand van de bevolking in een bepaalde regio en in een bepaald jaar hieronder in staven die bestaan uit vijf groepen: de 0- tot 19-jarigen (groen), de werkende 20- tot 64-jarigen (blauw), de werkloze 20- tot 64-jarigen (geel), de niet-beroepsactieve 20- tot 64-jarigen (oranje) en de 65-plussers (grijs).<sup>4</sup> Hoe groter de som van het groene en het grijze deel, hoe groter de demografische afhankelijkheidsratio. Hoe groter het blauwe deel, hoe kleiner de economische afhankelijkheidsratio.

#### **De Belgische bevolking anno 2023: grootste aandeel 65-plussers én werkenden in het Vlaams Gewest**

**FIGUUR 4** geeft de procentuele verdeling van de bevolking weer voor de gewesten en België in 2023, het laatste observatiejaar. Ze illustreert in één oogopslag de relatief grote verschillen binnen België op het vlak van bevolkingssamenstelling en arbeidsmarktparticipatie. Qua demografische compositie is de grootste divergentie die tussen het Vlaams en het Brussels Gewest: de Brusselse bevolking had in 2023 een groter aandeel min-20-jarigen dan de Vlaamse, terwijl de Vlaamse populatie in veel sterkere mate vergrijsd was dan de Brusselse. Voorts zien we hoe de hogere werkzaamheidsgraad en de veel lagere werkloosheidsgraad en niet-beroepsactiviteitsgraad van het Vlaams Gewest zich vertalen in afwijkende aandelen van deze drie groepen binnen de totale bevolking, ten opzichte van beide andere gewesten.

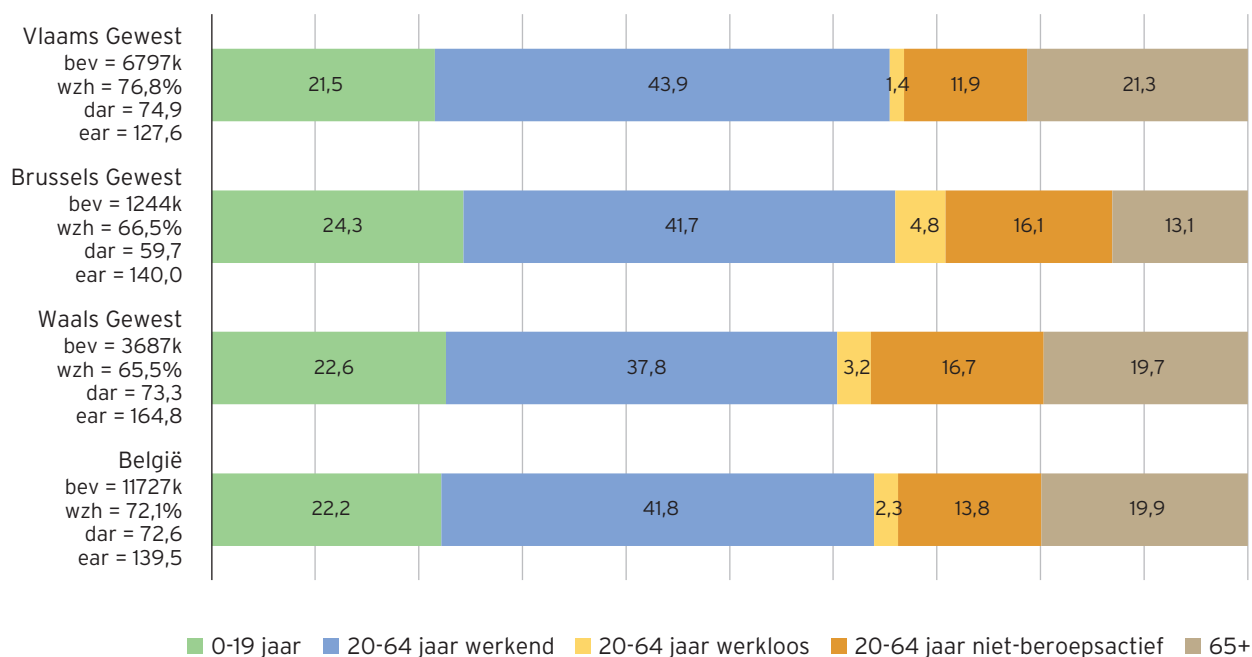
#### **De wijzigende samenstelling van de Vlaamse bevolking: sterke vergrijzing versus lichte ontgroening en gestage stijging van het aandeel werkenden**

**FIGUUR 5** toont de wijzigende samenstelling van de Vlaamse bevolking voor vier historische jaren (1993, 2003, 2013, 2023) en een raming van hoe de Vlaamse bevolking er zou kunnen uitzien in 2030, bij realisatie van onze lineaire projectie (Theunissen & Vansteenkiste, 2024, zie **TABEL 1**) en bij realisatie van de 80%-werkzaamheidsdoelstelling. We herhalen deze laatste assumptie ook voor het jaar 2050.

<sup>4</sup> Deze figuren kunnen als een aanvulling gezien worden op de 'mannetjes'-figuren die het Steunpunt Werk de voorbije jaren heeft gepubliceerd, om te visualiseren hoe de bevolking op arbeidsleeftijd in Vlaanderen is samengesteld. De focus in die analyses ligt op het onderscheiden van de diverse groepen die we tot de arbeidsreserve kunnen rekenen, met bijzondere aandacht voor de niet-beroepsactieven. Zie bijvoorbeeld Vansteenkiste & Sourbron (2023) of het dashboard Provinciale trendindicatoren (<https://www.steunpuntwerk.be/cijfers/provinciale-trendindicatoren>).



**FIGUUR 4** \ Decompositie van de bevolking in vijf groepen, in % (België en de gewesten, 2023)



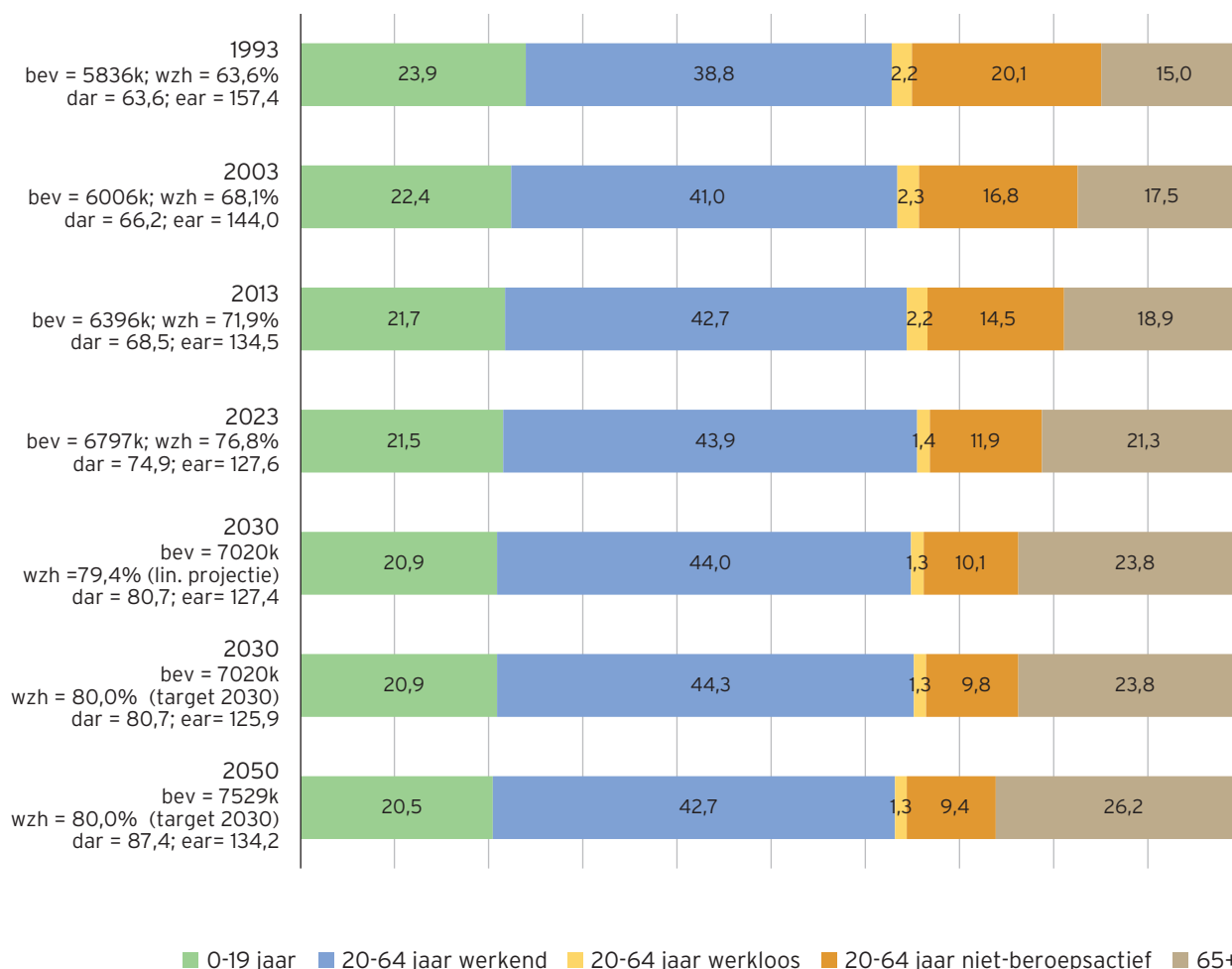
**Noot:** bev = totale bevolking (in duizendtallen); wzh = werkzaamheidsgraad (20-64 jaar); dar = demografische afhankelijkheidsratio; ear = economische afhankelijkheidsratio  
**Bron:** Steunpunt Werk op basis van Statbel (Algemene Directie Statistiek - Statistics Belgium) - EAK; FPB & Statbel, 2024

Deze reis door de tijd toont hoe de bevolking van het Vlaams Gewest eerder traag 'ontgroent' - het aandeel jongeren neemt af van 23,9% in 1993 naar (geraamd) 20,9% in 2030 - en aan een veel hoger tempo vergrijst. Begin jaren 1990 was ongeveer 1 op 7 Vlamingen 65 jaar of ouder, vanaf 2035 zou minstens een kwart van Vlamingen in deze leeftijdsklasse vallen.

Bij de groepen op arbeidsleeftijd valt vooral op hoe fors het aandeel van de niet-beroepsactieven de voorbije drie decennia is gedaald, van één op vijf in 1993 naar minder dan één op acht in 2023. Het aandeel werklozen in de totale bevolking nam in procentuele termen eveneens sterk af, van iets meer dan 2 op 100 in de referentie jaren 1993, 2003 en 2013 naar 1,4 in 2023, maar de omvang van deze groep was en is al bij al beperkt. De gestage groei in de werkzaamheidsgraad en in het aandeel van de werkenden in de volledige bevolking is numeriek dan ook in grote mate te danken aan het feit dat doorheen de jaren steeds minder Vlamingen niet-beroepsactief werden, waren of bleven.

Voorts illustreren de balkjes voor 2030 wat we zojuist schreven: de werkzaamheidsgraad van 79,4% uit de lineaire projectie volstaat nipt om het aandeel werkenden in de totale bevolking en dus ook de economische afhankelijkheidsratio op het niveau van 2023 te houden. Realiseren we in 2030 de beoogde werkzaamheidsgraad van 80%, dan zitten we op dat vlak nog wat veiliger, met een iets gunstigere verhouding van werkenden versus niet-werkenden dan in 2023 het geval was. Willen we de Vlaamse trend van een globaal stijgend aandeel van de werkenden in de totale bevolking echter continueren richting 2050, dan zijn na 2030 hogere werkzaamheidsgraden dan 80% vereist, om voldoende te kunnen compenseren voor het steeds groter wordende aandeel 65-plussers.

**FIGUUR 5** \ Decompositie van de bevolking in vijf groepen voor het Vlaams Gewest: historische cijfers (1993, 2003, 2013, 2023) en projecties (2030 en 2050), in %



**Noot:** bev = totale bevolking (in duizendtallen); wzh = werkzaamheidsgraad (20-64 jaar); dar = demografische afhankelijkheidsratio; ear = economische afhankelijkheidsratio  
**Bron:** Steunpunt Werk op basis van Statbel (Algemene Directie Statistiek - Statistics Belgium) - EAK; FPB & Statbel, 2024

### Afhankelijkheidsratio's in de Bevolkingsvooruitzichten en jaarverslagen van de Studiecommissie voor de Vergrijzing

Ook andere instellingen in België berekenen afhankelijkheidsratio's. Het *Federaal Planbureau en Statbel* brengen jaarlijks Bevolkingsvooruitzichten uit, op basis van hypothesen over de vruchtbaarheid, sterfte en internationale migratie. Behalve ramingen van de toekomstige bevolkingsaantallen naar woonplaats, geslacht en leeftijd omvatten deze vooruitzichten ook een reeks 'Demografische indicatoren', waaronder (demografische) afhankelijkheidsratio's. Er worden twee varianten gepubliceerd, met afwijkende leeftijdsafbakeningen ten opzichte van de ratio's in dit artikel. In de eerste versie worden de 0- tot 17-jarigen en de 67-plussers afgezet ten opzichte van de 18- tot 66-jarigen. De tweede variant plaatst de 0- tot 14-jarigen en de 65-plussers tegenover de 15- tot 64-jarigen. Daarnaast publiceert men twee 'afhankelijkheid der ouderen'-ratio's, waarin de teller enkel de groep 65- of 67-plussers omvat en de noemer de personen op actieve leeftijd (respectievelijk 15-64 jaar en 18-66 jaar).

Omdat het Federaal Planbureau en Statbel de arbeidsleeftijd breder invullen dan wij, liggen hun ratio's lager: er zijn minder personen op een 'afhankelijke leeftijd' als je de arbeidsleeftijd ruimer definieert.

Voor het Vlaams Gewest becijferden wij hierboven een demografische afhankelijkheidsratio van 74,9 voor 2023 (arbeidsleeftijd van 20 tot 64 jaar); het Federaal Planbureau en Statbel (2024) publiceren voor Vlaanderen in 2023 afhankelijkheidsratio's van 61,4 (arbeidsleeftijd van 18 tot 66 jaar) en 59,1 (arbeidsleeftijd van 15 tot 64 jaar). Vooral de variant waarbij de arbeidsleeftijd van 18 tot 66 jaar loopt, is een interessante aanvulling op onze cijfers. De ondergrens komt overeen met het einde van de (deeltijdse) leerplicht, de bovengrens met de wettelijke pensioenleeftijd die vanaf 2025 geldt.

Ook de *Studiecommissie voor de Vergrijzing* becijfert in haar jaarverslagen afhankelijkheidsratio's. Als 'demografische afhankelijkheidsratio' nemen zij de 'afhankelijkheid der ouderen' over uit de Bevolkingsvooruitzichten, met de 67-plussers in de teller en de 18- tot 66-jarigen in de noemer. Daarnaast publiceren ze ook een 'socio-economische afhankelijkheidsratio'. Deze verschilt, behalve in naamgeving, in meerdere opzichten van de economische afhankelijkheidsratio in dit artikel. Waar wij de niet-werkenden van alle leeftijden afzetten tegenover de werkende 20- tot 64-jarigen op basis van enquêtegegevens (EAK), geeft de socio-economische afhankelijkheidsratio van de Studiecommissie de verhouding weer tussen pensioengerechtigden en het aantal werkenden op basis van administratieve gegevens. Gezien de focus van het verslag op de kosten van de vergrijzing is het een logische keuze om enkel de 67-plussers en de pensioengerechtigden in de tellers te betrekken en de jongeren in deze analyse buiten beschouwing te laten.

In het jaarverslag van 2023 raamt de Studiecommissie dat de demografische afhankelijkheidsratio (DAR) in België sneller zal stijgen (+52% tussen 2022 en 2070) dan de socio-economische afhankelijkheidsratio (SEAR) (+29% tussen 2022 en 2070). De noemer van de SEAR (werkenden) stijgt sneller dan de noemer van de DAR (personen op arbeidsleeftijd), omwille van de geprojecteerde stijging van de werkzaamheidsgraad (vooral bij vrouwen en 55-plussers). Tegelijkertijd stijgt de teller van de SEAR (pensioengerechtigden) trager dan de teller van de DAR (67-plussers), omwille van de geprojecteerde stijging van de werkzaamheid van 55-plussers en de verhoging van de wettelijke pensioenleeftijd.

Onze globale conclusie dat een verdere stijging van de werkzaamheidsgraad de toenemende demografische druk kan counteren en de economische afhankelijkheid onder controle kan houden, zien we geparafraseerd in het recentste jaarverslag: "Deze afhankelijkheidsratio's tonen aan dat de budgettaire kosten van de pensioenen niet uitsluitend afhankelijk zijn van demografische trends maar ook van socio-economische trends. De budgettaire kosten van de pensioenen evolueren dus niet parallel met de demografische vergrijzing." (Studiecommissie voor de Vergrijzing, 2023, p.24).

We beschouwen de verschillende operationalisering van de demografische en economische afhankelijkheidsratio's als complementair, omdat andere keuzes qua teller en andere leeftijdsafbakening andere inzichten kunnen aanreiken over de interacties tussen demografie en arbeidsmarktaandeelname en hun impact op de verhouding tussen overheidsuitgaven en -inkomsten.

### Focus. Op zoek naar de 'echte' economische afhankelijkheidsratio

We bakenden de arbeidsleeftijd in dit artikel af van 20 tot 64 jaar, om aan te sluiten bij het gangbare leeftijdsbereik van de globale werkzaamheidsgraad en van de Vlaamse en Belgische doelstellingen ter zake. Bij de bespreking van de demografische afhankelijkheid werd reeds opgemerkt dat er ook personen jonger dan 20 jaar en ouder dan 64 jaar beroepsactief en dus werkend of werkloos zijn. We zien dit inzicht weerspiegeld in de ruimere afbakeningen van de arbeidsleeftijd die andere auteurs hanteren bij de berekening van afhankelijkheidsratio's, zoals 15 tot 64 jaar of 18 tot 66 jaar. Dit roept de vraag op naar de 'echte' of de 'exacte' economische afhankelijkheidsratio (EAR), die *alle* werkenden in de noemer opneemt, ongeacht hun leeftijd, en in de teller enkel personen betreft die geen betaalde arbeid verrichten. Daarmee anticiperen we ook al in zekere mate op de verhogingen van de wettelijke pensioenleeftijd die voorzien zijn voor 2025 (van 65 naar 66 jaar) en 2030 (van 66 naar 67 jaar).

Voor het Vlaams Gewest in 2023 levert deze alternatieve operationalisering een EAR op van 119,9, een verschil van -7,7 personen ten opzichte van de ratio die we eerder bespraken (127,6), met enkel de werkende 20- tot 64-jarigen in de noemer. Volgens de EAK waren er in 2023 58 200 15- tot 19-jarigen en 47 300 65-plussers aan het werk. Voor de 15- tot 19-jarigen stemt dit aantal overeen met een werkzaamheidsgraad van 15,4%, voor de veel grotere groep 65-plussers met een werkzaamheidsgraad van (amper) 3,4%. Bijna alle niet-werkende 65-plussers zijn niet meer beroepsactief, terwijl een substantieel deel van de niet-werkende 15- tot 19-jarigen wel al beroepsactief maar nog werkloos is (werkloosheidsgraad van 17,0%).

Twee derde van de nog werkende 65-plussers bevindt zich in de leeftijdsklasse van 65 tot 69 jaar. De werkzaamheidsgraad van de 65-jarigen bedraagt 11,3%, van de 66-jarigen is nog 7,7% werkzaam en bij de 67-jarigen zakt dit aandeel naar 6,7%. Door te kleine enquête-aantallen worden voor de oudere leeftijdsjaren de werkzaamheidsgraden steeds minder betrouwbaar, maar het spreekt voor zich dat de arbeidsdeelname stelselmatig verder afneemt bij de oudere leeftijdsgroepen. Bij de 15- tot 19-jarigen geldt logischerwijze het omgekeerde, met veel hogere werkzaamheidsgraden bij de 19-jarigen (27,3%) dan bij de 15- en 16-jarigen (7,9%).

Samengevat: de economische afhankelijkheidsratio die we eerder bespraken, overschat het aantal niet-werkenden per 100 werkenden met bijna 8 personen, doordat ook een klein deel van de min-20-jarigen en van de 65-plussers betaalde arbeid verricht (samen iets meer dan 100 000 Vlamingen). De verhouding tussen niet-werkenden en werkenden is in realiteit dus iets gunstiger dan uit **FIGUUR 3** kan worden afgeleid. Al zal de doorsnee werkende 16- of 67-jarige wellicht wel (veel) minder arbeidsuren presteren, een lager belastbaar inkomen hebben en minder sociale zekerheidsbijdragen betalen dan de gemiddelde dertiger, veertiger of vijftiger, *mid career* werkenden met een 'traditionelere' arbeidsleeftijd.

## Economische afhankelijkheid: een nuttige globale maatstaf, maar een verhaal met vele nuances

De demografische afhankelijkheidsratio, de verhouding tussen de bevolking buiten arbeidsleeftijd en de bevolking op arbeidsleeftijd, is in het Vlaams Gewest rond 2010 aan een opmars begonnen die volgens de recentste vooruitzichten zeker niet voor 2060 tot stilstand zou komen. Tussen 2023 en 2050 zou de ratio stijgen van 74,9 naar 87,4, een toename met +12,5 'afhankelijken' per 100 personen op arbeidsleeftijd. We kunnen deze evolutie zo goed als volledig op conto van de vergrijzing schrijven: de gestaag aangroeiende groep 65-plussers voert de (grijze) druk op de veel trager stijgende groep 20- tot 64-jarigen stelselmatig op.

Om de financierbaarheid van ons welvaartsmodel in te schatten, is de economische afhankelijkheidsratio een nuttigere indicator. Deze ratio, die het aantal niet-werkenden afzet ten opzichte van het aantal werkenden, daalde in het Vlaams Gewest van 141,1 in 2000 naar 127,6 in 2023. Ondanks de vergrijzing en de toenemende demografische afhankelijkheid slaagde Vlaanderen erin om de economische afhankelijkheid te verminderen, en dit dankzij een stevige groei van de werkzaamheidsgraad. Uit onze projecties blijkt dat de werkzaamheid ook verder zal moeten toenemen om de economische afhankelijkheid op het huidige niveau te handhaven. In 2030 zou de beoogde 80% werkzaamheid voor dit doel nog volstaan, maar richting 2050 zouden nog hogere niveaus van arbeidsdeelname nodig zijn.

We illustreerden ook hoe afhankelijkheidsratio's samenhangen met de gehanteerde leeftijdsafbakeningen. Voor monitoringdoeleinden is het een optie om voortaan de 'exacte' economische afhankelijkheidsratio te berekenen, die alle werkenden meeneemt in de noemer, inclusief de werkende min-20-jarigen en 65-plussers. Het is vooral aangewezen om de bovengrens qua leeftijd los te laten of deze alleszins hoger dan op 64 jaar te leggen, gezien de stijging van de werkzaamheid vanaf 65 jaar die we - zij het schuchter - reeds vaststellen, maar zeker nog verder verwachten in de toekomst, als reactie op de geplande verhogingen van de pensioenleeftijd. Op termijn krijgt ook de algemene werkzaamheidsgraad best een hogere bovenste leeftijdsgrens, met daarop afgestemde (en in eerste instantie lagere) doelstellingen.

Is een dalende of stabiele economische afhankelijkheidsratio iets dat we moeten nastreven? Hoewel het een onvolmaakte maatstaf is (zie ook Theunissen & Herremans, 2012), is de numerieke verhouding tussen de groep die gemiddeld meer beroep doet op publieke diensten en de groep die gemiddeld meer bijdraagt aan de financiering ervan zeker een belangrijke parameter om op te volgen. Maar er gelden enkele belangrijke kanttekeningen. Zoals eerder aangehaald, wordt 'werkend' hier verengd tot 'betaalde arbeid verrichtend', en uiteraard verrichten heel veel Vlamingen dagelijks maatschappelijk erg waardevolle activiteiten die niet bezoldigd worden (zie Vansteenkiste, 2024). In een ander artikel in deze Over.Werk-editie (Theunissen & Vansteenkiste, 2024) waarschuwen we daarom voor een overdreven focus op het verhogen van de werkzaamheidsgraad, in lijn ook met eerdere stellingnames in interviews en andere vulgariserende artikels. Behalve baten zijn er aan dit streven immers ook kosten verbonden.

Een andere nuancering is dat het beleid maar tot op zekere hoogte impact heeft op hoe de economische afhankelijkheidsratio verder evolueert. De werkzaamheidsgraad biedt een belangrijke hefboom om de economische afhankelijkheidsratio onder controle te houden, zeker dankzij het vernoemde 'kwadratisch effect' (elke extra werkende verlaagt de teller en vervoegt de noemer). Om de ratio te beperken kunnen onze overheden en andere arbeidsmarktactoren dus impulsen geven om de arbeidsdeelname te verhogen. Demografische ontwikkelingen, de andere drijvende factor achter de evolutie in economische afhankelijkheid, zijn politiek echter minder (makkelijk) beïnvloedbaar, zeker op korte termijn. De leeftijds piramide wijzigt slechts heel langzaam. Fertiliteitscijfers zijn beleidsmatig moeilijk op te krikken. Met het (arbeids-)migratiebeleid heeft de overheid wel een (kortetermijn)instrument in handen om de in- en uitstroom uit de bevolking (op arbeidsleeftijd) te sturen.

Wat die demografische ontwikkelingen betreft willen we tot slot benadrukken dat de toename van personen op afhankelijke leeftijd ons weliswaar voor budgettaire uitdagingen stelt, maar niet unisono als 'probleem' mag worden gelabeld. Hoe er wordt gesproken over bepaalde personen en thema's en welke terminologie daarbij wordt gehanteerd, doet ertoe. De stijgende levensverwachting, die de vergrijzing voor een groot deel aandrijft, is bijvoorbeeld het positieve resultaat van de vele (medische en sociale) vorderingen die we als samenleving hebben gemaakt. Bovendien vervullen vele 65-plussers rollen met grote maatschappelijke betekenis. Iets soortgelijk gaat op voor de andere zijde van de leeftijds piramide. Een stijgend aandeel kinderen en jongeren - wat voor een goed begrip niet meteen aan de orde is in Vlaanderen - betekent op korte termijn extra kosten voor onder andere onderwijs, maar zou op iets langere termijn onze welvaart en arbeidsmarkt een welgekomen boost geven. Meer jongeren vandaag betekent meer personen op arbeidsleeftijd in de toekomst, en dus een grotere basis om de vergrijzingskosten te dragen. Het discours rond 'afhankelijke personen' mag dus zeker niet negatief geframed worden, en verdient voor ons stevast de nodige nuances.

## BIBLIOGRAFIE

- Eurostat. (2024). *Population structure indicators at national level: age dependency ratio, 3rd variant*. Geraadpleegd van [https://ec.europa.eu/eurostat/databrowser/view/demo\\_pjanind/default/table?lang=en&category=demo.demo\\_ind](https://ec.europa.eu/eurostat/databrowser/view/demo_pjanind/default/table?lang=en&category=demo.demo_ind)
- Federaal Planbureau, & Statbel. (2024). *Demografische vooruitzichten 2023-2070*.
- Studiecommissie voor de Vergrijzing. (2023). *Jaarlijks verslag 2023*. Brussel: Hoge Raad Van Financiën.
- Theunissen, G., & Herremans, W. (2012). Kan een hogere werkzaamheid de economische afhankelijkheid onder controle houden? *Over.Werk. Tijdschrift van het Steunpunt WSE*, 22(4), 43-53. Leuven: Steunpunt Werk en Sociale Economie / Uitgeverij Acco.
- Theunissen, G., & Vansteenkiste, S. (2024). De weg naar 80% werkzaamheid: een tussenstand en vooruitblik aan het einde van de beleids cyclus 2019-2024. *Over.Werk, Tijdschrift van het Steunpunt Werk*, 34(1), 7-19.
- Vansteenkiste, S. (2024). Activering is niet louter het draaien aan één knopje. *Samenleving & Politiek*, 31(3), 20-25.
- Vansteenkiste, S., & Sourbron, M. (2023). De niet-beroepsactieven in Vlaanderen ontleed. Een profielschets van huisvrouwen en arbeidsongeschikten. *Over.Werk, Tijdschrift van het Steunpunt Werk*, 33(1), 5-14.