



# DE VLAAMSE PROVINCIES IN EUROPEES PERSPECTIEF

## Hoofdstuk 4

Natascha Van Mechelen

*In het tweede hoofdstuk worden enkele Vlaamse en Belgische arbeidsmarktindicatoren in de Europese context geplaatst. In dit hoofdstuk vergelijken we de arbeidsmarkt in de Vlaamse provincies met die in de regio's van onze buurlanden. Vlaanderen komt hierbij naar voor als een streek met tamelijk veel provinciale verschillen, waar noch de extreem gunstige noch de bijzonder ongunstige uitersten vertegenwoordigd zijn. De werkloosheid is in alle Vlaamse provincies laag in vergelijking met de meeste regio's in onze buurlanden. De geografische verschillen situeren zich in de omvang en vooral de sectorale samenstelling van de werkende bevolking.*

### 1 Acht clusters

De typering van de regionale arbeidsmarkt gebeurde aan de hand van een clusteranalyse (zie methodologie). Er werden 8 clusters onderscheiden. De eerste drie clusters in tabel 4.1 (op de kaart de donkerste oranjetinten) verzamelen de regio's met een veeleer gunstig arbeidsmarktprofiel, de regio's uit de drie laatste clusters presteren op een of andere manier ondermaats.<sup>1</sup>

Figuur 4.1 maakt onmiddellijk duidelijk waarom de Nederlandse arbeidsmarkt vaak als voorbeeld naar voren geschoven wordt. De meest gunstige cluster is volledig in Nederland gesitueerd, met name in de driehoek gevormd door Gelderland, Noord- en Zuid-Holland. In deze regio's werden al in 1999 de doelstellingen inzake arbeidsparticipatie gehaald die tijdens de Europese Raad van Lissabon voor 2010 vooropgesteld werden: minimaal 70% van de inwoners op beroepsactieve leeftijd is er aan het werk, voor vrouwen bedraagt de werkzaamheidsgraad minstens 60%. De werkloosheid blijft in deze regio's beperkt tot amper 3%. Ook de vrouwen en de jongeren laten een werkloosheidsgraad optekenen die minder dan de helft van het gemiddelde in de tabel bedraagt.

<sup>1</sup> Voor een overzicht van gedetailleerd cijfermateriaal dat gebruikt wordt in dit hoofdstuk verwijzen we naar [www.steunpuntwav.be](http://www.steunpuntwav.be), rubriek publicaties, jaarreeks 2001.

Tabel 4.1

Resultaten van de clusteranalyse op basis van de arbeidsmarktindicatoren in de regio's (NUTS2) van België, Duitsland, Frankrijk, Groot-Hertogdom Luxemburg en Nederland (1999)

Aantal regio's	Cluster	Werkzaamheidsgraad	Werkzaamheidsgraad vrouw	Aandeel primaire sector	Aandeel secundaire sector	Aandeel dienstensectoren	Werkloosheidsgraad	Werkloosheidsgraad vrouw	Werkloosheidsgraad 15-24 jaar
5	1 Weinig werkzoekenden, veel werkenden, met name in de diensten	<b>72,5</b>	<b>62,6</b>	<b>2,5</b>	<b>17,5</b>	<b>75,0</b>	<b>3,0</b>	<b>4,2</b>	<b>5,6</b>
9	2 Weinig werkzoekenden, veel werkenden, met name in de industrie	<b>70,0</b>	<b>61,5</b>	4,2	<b>39,8</b>	<b>55,9</b>	<b>5,3</b>	<b>5,5</b>	<b>6,0</b>
11	3 Weinig werkzoekenden, meestal gecombineerd met veel werkenden	<b>68,4</b>	58,4	4,3	28,2	64,6	<b>4,8</b>	<b>5,7</b>	<b>8,0</b>
11	4 Gemiddelde werkloosheid en werkzaamheid, gericht op dienstensectoren	63,8	56,2	<b>1,6</b>	24,0	<b>73,8</b>	7,6	7,9	13,3
16	5 Gemiddelde werkloosheid en werkzaamheid, gericht op industriële werkgelegenheid	63,6	54,5	<b>2,1</b>	<b>35,4</b>	62,6	7,6	<b>7,7</b>	10,4
17	6 Veelal hoge (jongeren)werkloosheid en minder dan gemiddelde werkzaamheid, met opvallend aandeel van de primaire sector	61,2	53,9	6,6	28,8	64,6	10,4	12,8	<b>23,1</b>
8	7 Hoge werkloosheid, lage werkzaamheid	<b>52,8</b>	<b>43,6</b>	3,4	<b>20,9</b>	<b>75,6</b>	<b>15,0</b>	<b>17,4</b>	<b>33,8</b>
7	8 Hoge werkloosheid, vooral bij vrouwen	61,6	56,6	4,5	32,2	63,4	<b>17,8</b>	<b>20,1</b>	12,2
<b>84</b>	<b>Gemiddelde</b>	<b>63,8</b>	<b>55,5</b>	<b>3,8</b>	<b>29,4</b>	<b>66,1</b>	<b>8,8</b>	<b>10,0</b>	<b>14,7</b>

De tweede cluster ligt in het zuiden van Duitsland en bevat bijna gans Bayern en een deel van Baden-Württemberg. In elk van deze regio's is het aandeel werkenden hoger dan gemiddeld in de regio's op figuur 4.1, en de werkloosheid een stuk minder groot. In vergelijking met de vorige cluster scoren deze regio's iets minder goed, maar een belangrijker verschil is de sterke aanwezigheid van de industrie. Twee op vijf werkenden (40%) is actief in de industrie, tegenover 29% gemiddeld. Daarnaast is 56% werkzaam in de dienstensectoren, tegenover driekwart in de eerste cluster. De ontwikkeling van de dienstensectoren is dus geen conditio sine qua non voor een gunstige arbeidsmarkt. In de streek van Bayern biedt vooral de metaalverwerkende nijverheid (machinebouw, automobielsector, vervaardiging van elektronische apparaten) aan vele mensen een job.

In de regio's uit de derde cluster wijkt het sectorale profiel nauwelijks af in deze of gene richting. De arbeidsmarkt oogt in deze cluster nog steeds rooskleurig, zij het minder uitgesproken dan in de twee bovenstaande clusters. De regio's uit deze cluster liggen verspreid over België (West-Vlaanderen) en Duitsland maar overheersen vooral de Nederlandse kaart.

In de cluster 4 en 5 wijken de werkloosheids- en werkzaamheidsgraad meestal minder sterk af van het gemiddelde dan in de vorige clusters. En indien dit al het geval is, dan is de score zelden over de hele lijn (on)gunstig (een kleiner aandeel werkenden vertaalt zich niet in een groter aandeel werkzoekenden, en vice versa). De vijfde cluster wordt gekenmerkt door het relatief grote aandeel van de industrie (30 à 40%) in het totaal aantal werkenden. Deze cluster is voor het overgrote deel gelegen in en rond Nordrhein-Westfalen (met het Ruhrgebied), en strekt zich noordelijk uit tot in het Franse Alsace-gebied. De industrie in Nordrhein-Westfalen is vooral geconcentreerd op de zware metaalindustrie en de chemische nijverheid die in de tweede helft van de 19de eeuw ontstaan zijn, wat anno 1999 duidelijk voor een minder rooskleurig arbeidsmarktprofiel zorgt dan de metaalverwerkende industrie in de streek van Bayern (zie hoger).

In cluster 4 zijn de werkenden overwegend in de dienstensector aan de slag. Het gaat voor het merendeel over sterk verstedelijkte gebieden zoals het Ile de France, Berlijn, Bremen, Hamburg, Vlaams- en Waals-Brabant en Antwerpen, maar bevat daarnaast ook minder bevolkte gebieden zoals het Groot-Hertogdom Luxemburg en de noordelijkste toppen van Nederland (Groningen) en Duitsland (Schleswig-Holstein). Het werkloosheidspatroon in deze cluster loopt dan ook sterk uiteen: veelal hoog in de stedelijke gebieden (meer dan 10% in het Ile de France, Berlijn en Bremen) en laag in de minder bevolkte gebieden (2% in Luxemburg).

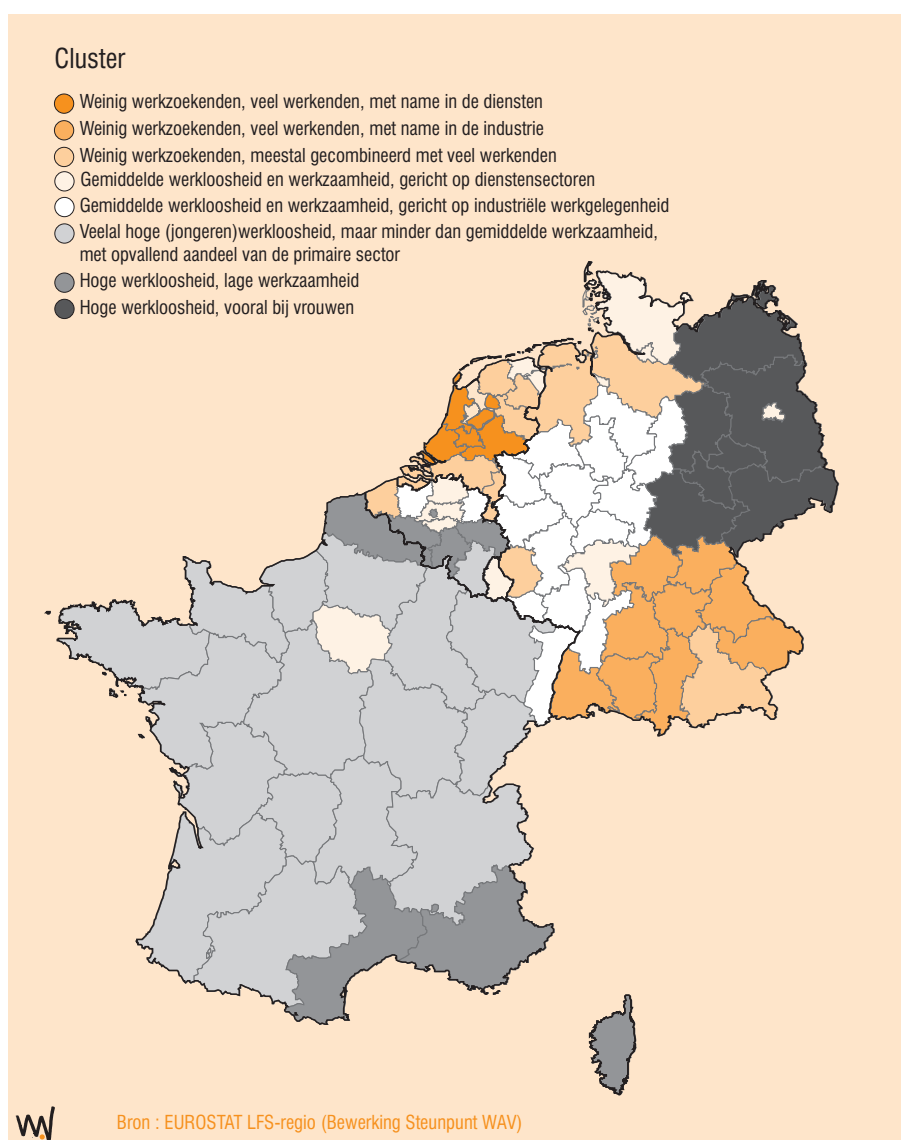
Het grootste deel van de Franse departementen behoort tot cluster 6. De werkzaamheid is er doorgaans iets lager dan gemiddeld, en de werkloosheid iets hoger. Vooral de jongeren worden in deze regio's veel sterker dan elders met werkloosheid geconfronteerd. Bovendien worden vele regio's uit deze cluster gekenmerkt door een groot aandeel werkenden in de primaire sector.

Clusters 7 en 8 laten zich typeren door een enorm hoge werkloosheid. Cluster 7 vinden we vooral terug in Brussel, Wallonië en het zuiden van Frankrijk. In deze regio's wordt een hoge werkloosheidsgraad (minimaal 12%), vooral bij de jongeren (minimaal 25%) gecombineerd met een lage werkzaamheidsgraad (minder dan 58%). Met name de secundaire sector

is in deze regio's ondervertegenwoordigd. De werkgelegenheid is bijzonder sterk geconcentreerd in de dienstensector (76% van de werkenden).

Figuur 4.1

Typering van de arbeidsmarkt in de regio's (NUTS2) van België, Duitsland, Frankrijk, Groot-Hertogdom Luxemburg en Nederland (1999)



Cluster 8 wordt gevormd door de regio's van de voormalige DDR. De werkzaamheid van vooral de vrouwen is in deze Länder de afgelopen jaren sterk teruggelopen en heeft inmiddels het gemiddeld niveau van de Belgische, Duitse, Franse en Nederlandse regio's bereikt. Het merendeel van deze vrouwen is in de werkloosheid beland waardoor de vrouwenwerkloosheid er bijna dubbel zo hoog is als gemiddeld.

## 2 *De Vlaamse provincies*

Vlaanderen komt in figuur 4.1 naar voor als een streek met tamelijk veel regionale verschillen, waar noch de extreem gunstige noch de bijzonder ongunstige clusters vertegenwoordigd zijn in vergelijking met de andere regio's.

Het werkloosheidsprobleem blijft in alle Vlaamse provincies gering. De werkloosheidsgraad varieert van 4% in Vlaams-Brabant tot 7% in Limburg en blijft dus steeds ruim onder het gemiddelde van de 84 regio's (9%). Als we de 84 regio's van figuur 4.1 van klein naar groot rangschikken volgens de werkloosheidsgraad, dan behoren Vlaams-Brabant en West-Vlaanderen zelfs tot de top twintig van de regio's met de laagste werkloosheid. Maar de werkloosheid is wel meer dan in de regio's van onze buurlanden geconcentreerd bij de jongeren. In de rangorde volgens de werkloosheidsgraad van de 15-24-jarigen komt West-Vlaanderen als beste Vlaamse provincie pas op de 44ste plaats.

Tabel 4.2

De werkloosheid in het Brussels Hoofdstedelijk Gewest en de Vlaamse provincies in ruimer perspectief (1999)

	Werkloosheidsgraad		Werkloosheidsgraad vrouw		Werkloosheidsgraad 15-24 jaar	
	%	rangorde	%	rangorde	%	rangorde
Antwerpen	6,5	30	8,1	41	17,7	59
Limburg	7,0	35	9,9	49	16,6	57
Oost-Vlaanderen	5,9	25	7,2	32	14,2	53
Vlaams-Brabant	3,9	11	4,5	9	12,0	46
West-Vlaanderen	4,6	15	5,8	21	11,8	44
Brussels H. Gewest	14,0	72	14,2	65	35,1	81
Gemiddelde 84 regio's	8,8		10,0		14,7	

Bron: Eurostat LFS-Regio (Bewerking Steunpunt WAV)

Wat de werkzaamheid betreft is de Vlaamse arbeidsmarkt veel diverser samengesteld. Antwerpen en Vlaams-Brabant behoren tot dezelfde cluster als de grootstedelijke gebieden als het Ile de France en Berlijn. Dit wil zeggen dat de industrie maar vooral de landbouw ondervertegenwoordigd zijn. De inwoners van deze regio's zijn vooral actief in de dienstensector. Op dit punt neemt Vlaams-Brabant zelfs de vijfde plaats in, na Brussel, Ile de France, Utrecht en Noord-Holland. Opvallend is dat we eenzelfde profiel niet terugvinden in Brussel, maar wel in Waals-Brabant. Brussel is van alle beschouwde regio's hét dienstencentrum bij uitstek, maar combineert dit in tegenstelling tot het Ile de France en Berlijn met een lage werkzaamheid en een hoge werkloosheid. Ten dele heeft dit te maken met de kleine geografische afbakening waarbij de hoofdstedelijke kern geïsoleerd wordt van de omringende gebieden waar de inwoners wel profiteren van de concentratie aan jobs in Brussel. Als Parijs uit het Ile de France afgezonderd zou worden, zouden we wellicht een gelijkaardig beeld krijgen voor de Franse hoofdstad.

Tabel 4.3

De werkzaamheid in het Brussels Hoofdstedelijk Gewest en de Vlaamse provincies in ruimer perspectief (1999)

	Werkzaamheidsgraad		Werkzaamheidsgraad vrouw		Aandeel primaire sector		Aandeel secundaire sector		Aandeel dienstensectoren	
	%	rangorde	%	rangorde	%	rangorde	%	rangorde	%	rangorde
Antwerpen	60,1	16	50,6	12	2,2	22	28,1	37	69,8	64
Limburg	58,1	10	46,8	6	2,1	20	34,5	62	63,4	32
Oost-Vlaanderen	63,0	41	54,5	31	2,7	34	30,4	47	66,9	53
Vlaams-Brabant	66,2	57	60,3	68	1,5	11	20,7	11	77,8	80
West-Vlaanderen	64,2	45	57,3	53	3,8	53	27,5	35	68,6	59
Brussels H. Gewest	54,3	5	47,7	8	0,2	1	13,4	1	86,4	84
Gemiddelde 84 regio's	63,8		55,5		3,8		29,4		66,1	

Bron: Eurostat LFS-Regio (Bewerking Steunpunt WAV)

Oost-Vlaanderen en Limburg behoren tot dezelfde cluster als het Ruhrgebied. Deze cluster bevat vooral de industriële kernen van weleer waar de mijnen, de zware metaalindustrie en/of de textielnijverheid voor een ruime werkgelegenheid zorgden. De industrie is er nog steeds oververtegenwoordigd, maar veelal blijft het aandeel van de werkenden in de totale bevolking beperkt, en is de werkloosheid eerder van een gemiddeld niveau.

West-Vlaanderen onderscheidt zich van de andere Vlaamse regio's door een minder uitgesproken sectoriële oriëntatie van de arbeidsmarkt. Dit neemt niet weg dat de bevolking redelijk goed geïntegreerd is op de arbeidsmarkt: 64% van de 15- tot 64-jarigen is aan het werk

en minder van 5% van de beroepsbevolking is werkloos. De jongerenwerkloosheid is er het laagst van alle Vlaamse provincies. Over de landsgrenzen heen gekeken, sluit de West-Vlaamse arbeidsmarkt het best aan bij die van het aanpalende Zeeland en de andere Nederlandse provincies buiten de driehoek Gelderland, Noord- en Zuid-Holland.

Tabellenbijlage: [www.steunpuntwav.be](http://www.steunpuntwav.be), rubriek publicaties, jaarreeks 2001

