

Sectorrapport: Social Profit

Een analyse van de RSZ-tewerkstelling op basis van
de paritaire comités voor de social profit

Wouter Vanderbiesen

Opgenomen paritaire comités

- PC 152: arbeiders in het gesubsidieerd vrij onderwijs
- PC 225: bedienden in het gesubsidieerd vrij onderwijs
- PC 304: arbeiders en bedienden in het gemakbedrijf
- PC 305: arbeiders en bedienden in de gezondheidsdiensten
- PC 318: arbeiders en bedienden in de diensten voor gezins- en bejaardenhulp
- PC 319: arbeiders en bedienden in de opvoedings- en huisvestingsinrichtingen en -diensten
- PC 327: arbeiders en bedienden in de beschutte werkplaatsen en sociale werkplaatsen
- PC 329: arbeiders en bedienden in de socio-culturele sector

Mei 2006

WAV-Rapport

Steunpunt Werkgelegenheid, Arbeid en Vorming

Interuniversitair samenwerkingsverband

E. Van Evenstraat 2 blok C – 3000 Leuven

T:32(0)16 32 32 39 F:32(0)16 32 32 40

steunpunt@wav.kuleuven.be

www.steunpuntwav.be



Inhoudsopgave

De social profit in een notendop	3
Inleiding	5
1. De loontrekkende tewerkstelling in de sectorgroep social profit anno 2004	7
1.1. Aantal loontrekkenden in 2004	7
1.2. Statuut.....	8
1.3. Geslacht.....	10
1.4. Leeftijd.....	11
1.5. Arbeidsregime	13
2. Sectorfiche van de sectorgroep social profit (2003-2004).....	18
2.1. Kenmerken van de loontrekkenden	19
2.2. De loontrekkenden uit de sectorgroep social profit naar activiteitssector	21
3. Sectorfiches van de paritaire comités binnen de sectorgroep social profit (2003-2004)..	23
3.1. PC 305: gezondheidsdiensten	24
3.2. PC 319: opvoedings- en huisvestingsinrichtingen en -diensten	27
3.3. PC 329: socio-culturele sector	30
3.4. PC 327: beschutte werkplaatsen en sociale werkplaatsen	33
3.5. PC 318: diensten voor gezins- en bejaardenhulp.....	35
3.6. PC 152: arbeiders in het gesubsidieerd vrij onderwijs.....	38
3.7. PC 304: vermakelijkheidsbedrijf	41
3.8. PC 225: bedienden in het gesubsidieerd vrij onderwijs.....	43
Bijlage 1: Paritaire comités & sociaal overleg: wie, wat en hoe?	46
Bijlage 2: Evolutie van de loontrekkenden in de paritaire comités van de social profit	51
Bijlage 3: Indeling van de sectorgroepen en hun paritaire comités.....	53

De social profit in een notendop

De social profit is een van de grootste sectoren binnen de loontrekkende tewerkstelling in België. In totaal zijn in de verschillende paritaire comités die behoren tot de sectorgroep social profit in 2004 meer dan **352 000 loontrekkenden** actief, wat goed is voor een aandeel van 14,3% van de totale tewerkstelling in de Belgische privésector.

Het grootste paritair comité dat behoort tot de sectorgroep social profit is dit voor de arbeiders en bedienden in de *gezondheidsdiensten* (PC 305): in dit PC zijn 199 100 loontrekkenden actief, goed voor meer dan de helft van alle loontrekkenden in de sectorgroep social profit (namelijk 57%). Het tweede grootste paritair comité is dit voor de *opvoeding- en huisvestingsinrichtingen en -diensten* (PC 319). Dit PC telt 47 200 loontrekkenden, wat neerkomt op 13% van alle werknemers in de sectorgroep. De zes overige paritaire comités vertegenwoordigen elk minder dan 10% van de loontrekkenden in de sectorgroep.

In vergelijking met de totale privésector wordt de social profit gekenmerkt door een hoog aandeel **bedienden**: ruim twee derde (68%) van de loontrekkenden in de sectorgroep social profit heeft het statuut van bediende, een derde (32%) is arbeider. Dat de social profit vooral een bediendensector is, gaat ook samen met het feit dat de social profit duidelijk een **vrouwensector** is: ruim driekwart van de loontrekkenden is een vrouw (77%). Ter vergelijking: in de totale privésector is de man-vrouwverhouding 59% mannen tegenover 41% vrouwen.

De meest 'vrouwelijke' paritaire comités zijn deze voor de *gezins- en bejaardenhulp* (PC 318) en de *gezondheidsdiensten* (PC 305) (respectievelijk 98% en 84% vrouwen). De meest 'mannelijke' paritaire comités zijn deze voor de *beschutte- en sociale werkplaatsen* (PC 327) en voor het *vermakelijkheidsbedrijf* (PC 304) (respectievelijk 62% en 55% mannen).

De **ouderen** zijn in de social profit en in de totale privésector in gelijke mate vertegenwoordigd: in beide gevallen bedraagt het aandeel 50-plussers 16%. De **jongeren** (min 25 jaar) zijn in de social profit echter iets minder sterk vertegenwoordigd: 8% in de social profit ten opzichte van 12% in de totale privésector.

In de paritaire comités van het *gesubsidieerd vrij onderwijs* (PC 152 en PC 225) ligt het aandeel ouderen duidelijk hoger dan in de overige PC's. In het paritair comité voor *arbeiders in het gesubsidieerd vrij onderwijs* (PC 152) is 31% van de loontrekkenden ouder dan 50 jaar. In het paritair comité voor *bedienden in het gesubsidieerd vrij onderwijs* (PC 225) is dit 22%. Dit laatste PC 225 wordt bovendien ook gekenmerkt door het hoogste aandeel jongeren: 11% van de werknemers in dit PC is jonger dan 25 jaar. In PC 152 ligt het aandeel jongeren daarentegen het laagst van alle PC's binnen de social profit (3%).

In vergelijking met de privésector wordt in de social profit verhoudingsgewijs heel wat vaker **deeltijds** gewerkt: in de sectorgroep social profit werkt meer dan de helft van de loontrekkenden deeltijds (54%), terwijl dit in de gehele privésector ongeveer een kwart bedraagt (26%).

In de paritaire comités voor arbeiders en bedienden in het *gesubsidieerd vrij onderwijs* (PC 152 en PC 225) wordt het vaakst deeltijds gewerkt, namelijk door respectievelijk 78% en 69% van de werknemers. Ook het paritair comité voor de *diensten voor gezins- en bejaardenhulp* (PC 318) wordt gekenmerkt door een hoog aandeel deeltijdsarbeid (namelijk driekwart van de loontrekkenden). In het PC voor de *beschutte en sociale werkplaatsen* (PC 327) en dat voor het *vermakelijheidsbedrijf* (PC 304) wordt daarentegen het meest voltijds gewerkt (door respectievelijk 80% en 77% van de werknemers).

Het hoge aandeel vrouwen dat in de social profit aan het werk is gaat samen met het hoge aandeel deeltijdsarbeid in de sectorgroep. Het blijkt dan ook dat de (grote) groep vrouwen die in de sector werken, dit in aanzienlijke mate via een deeltijds arbeidsregime doet: 63% van de vrouwen uit de social profit werkt deeltijds, ten opzichte van 24% bij de mannen. Zowel bij de vrouwen als bij de mannen ligt dit aandeel deeltijdsarbeid aanzienlijk hoger dan in de totale privésector: daar werkt 49% van de vrouwen deeltijds en 10% van de mannen. Ook de leeftijd speelt een rol in de mate dat de loontrekkenden uit de sectorgroep voltijds of deeltijds actief zijn: hoe ouder men is, hoe vaker men deeltijds is tewerkgesteld. Bij de 50-plussers uit de sectorgroep werkt 59% deeltijds, bij de 25- tot en met 49-jarigen is dit 53% en bij de jongeren 44%. In de totale privésector, waar het aandeel deeltijdsarbeid in het algemeen heel wat lager ligt dan in de social profit, zijn het eveneens vooral de ouderen die vaak deeltijds werken (31%). De twee overige, jongere leeftijdsgroepen werken minder vaak deeltijds, maar tellen elk wel ongeveer een gelijk aandeel deeltijds werkenden (24% à 25%).

Ten opzichte van 2003 is het aantal loontrekkenden in de sectorgroep social profit in 2004 **met 21 000 loontrekkenden gestegen**. Dit komt neer op een evolutie van **+6,3%** op jaarbasis. Hiermee steeg de loontrekkende tewerkstelling in de social profit verhoudingsgewijs duidelijk sterker dan in de volledige privésector (+1,3%). Vooral het aantal ouderen en deeltijds werkenden ging er aanzienlijk op vooruit.

In alle paritaire comités van de sectorgroep social profit is een stijgende trend in het aantal loontrekkenden vast te stellen, met uitzondering van het paritair comité voor de *bedienden in het gesubsidieerd vrij onderwijs* (PC 225), waar het aantal werknemers achteruitging met 7%. In het grootste paritair comité van de sectorgroep, namelijk dat voor de *gezondheidsdiensten* (PC 305), verliep de stijging met 4% iets minder sterk dan gemiddeld voor de hele sectorgroep.

De sterkste stijging is zonder twijfel vast te stellen in het paritair comité voor de *socio-culturele sector* (PC 329). In dit PC steeg het aantal loontrekkenden op jaarbasis met 21%. Ook het paritair comité voor de *diensten voor gezins- en bejaardenhulp* (PC 318) wordt gekenmerkt door een aanzienlijke stijging (+14%).

De loontrekkenden die vallen onder de verschillende paritaire comités van de sectorgroep social profit zijn grotendeels tewerkgesteld in één **activiteitssector** (of NACE-sector), namelijk de *gezondheidszorg en maatschappelijke dienstverlening* (nace 85). In deze activiteitssector zijn 309 900 loontrekkenden uit de sectorgroep actief, wat neerkomt op 88% van de werknemers binnen de social profit. In de overige activiteitssectoren zijn bijgevolg slechts weinig werknemers werkzaam uit de verschillende paritaire comités van de social profit. Het *onderwijs* (nace 80) is de tweede 'grootste' activiteitssector, maar is uiteindelijk slechts goed voor 5% van de loontrekkenden uit de sectorgroep (17 800 loontrekkenden). Daarna volgen de *recreatie, cultuur en sport* (nace 92) met 4% en de *diverse verenigingen* (nace 91) met 3% van alle werknemers uit de social profit.

In alle activiteitssectoren waarin de loontrekkenden uit de sectorgroep social profit terug te vinden zijn, is het aantal loontrekkenden tussen 2003 en 2004 gestegen. In de grootste activiteitssector, de *gezondheidszorg en maatschappelijke dienstverlening* (nace 85) steeg het aantal loontrekkenden met 16 500 personen, wat verhoudingsgewijs neerkomt op een stijging van 5,6%. Dit is een iets minder sterke stijging dan gemiddeld in de volledige sectorgroep social profit (+6,3%).

Inleiding

Bron & afbakening van de loontrekkenden

Dit sectorrapport heeft tot doel de loontrekkende tewerkstelling in België in de **social profit** in kaart te brengen. Hierbij wordt een beroep gedaan op de statistieken van de Rijksdienst voor Sociale Zekerheid (RSZ). De sectorale cijfers die in dit rapport worden gebruikt, zijn gebaseerd op de indeling van de loontrekkenden volgens het paritair comité (PC) waar zij onder vallen. Het gaat hierbij over eenduidige en officieel gevalideerde cijfergegevens van de RSZ, die worden verkregen aan de hand van de bedrijfsaangiften. Door het versturen van hun aangifte aan de RSZ, delen de werkgevers ieder kwartaal bepaalde informatie mee die het mogelijk maakt om statistieken op te stellen voor algemeen gebruik.

Met de invoering van de Multifunctionele Aangifte (DMFA) bij de RSZ werden nieuwe en betere mogelijkheden gecreëerd om bijkomende kenmerken van de loontrekkenden in de RSZ-statistieken te integreren. Een daarvan is de indeling naar *paritair comité*. Tot voor kort was het namelijk niet mogelijk om de loontrekkende bevolking in te delen volgens de paritaire comités die de arbeidsvoorwaarden van de loontrekkenden in de verschillende sectoren bepalen. De sectoren werden in het verleden dan ook enkel opgesplitst volgens activiteitssector, gebaseerd op de NACE-codering. In dit rapport vormt het paritair comité waartoe een werknemer behoort het uitgangspunt.

De groep werkenden die in kaart wordt gebracht zijn de **werknemers in de privésector**. Zij worden hier gedefinieerd als *de loontrekkenden die behoren tot een paritair comité, en die vallen onder het socialezekerheidsstelsel van de Rijksdienst voor de Sociale Zekerheid (RSZ)*.¹ Het gaat hier om 2,5 miljoen loontrekkenden of 61% van de totale werkende bevolking.

De werknemers die vallen onder de RSZ maar die actief zijn in de publieke sector (ongeveer 697 000 loontrekkenden of 17% van de werkende bevolking), worden in dit rapport dus **niet** opgenomen, net zo min als de ambtenaren die vallen onder het socialezekerheidsstelsel van de Rijksdienst voor Sociale Zekerheid voor de Provinciale en Plaatselijke Overheidsdiensten (RSZPPO). In dit laatste geval gaat het over ongeveer 330 000 ambtenaren (8% van de werkende bevolking) die actief zijn bij de provinciale- of gemeentelijke overheden, de intercommunales, OCMW's, enz. Tot slot worden ook de zelfstandigen, die vallen onder het stelsel van de Rijksdienst voor Sociale Zekerheid voor Zelfstandigen (RSVZ), niet opgenomen in de hiernavolgende analyses (ongeveer 540 000 personen of 13% van de werkende bevolking).

De cijfers die in dit rapport worden opgenomen hebben betrekking op de loontrekkenden die in België wonen, in het tweede kwartaal van 2003 (het eerste jaar waarvoor een indeling naar PC mogelijk was) en het tweede kwartaal van 2004.

Structuur van het rapport

Het rapport is opgebouwd in drie hoofdstukken. In het *eerste hoofdstuk* wordt de loontrekkende tewerkstelling in de sectorgroep in 2004 beschreven. Hierbij schetsen we een beeld van het aantal loontrekkenden in de sectorgroep en in de verschillende paritaire comités van de sectorgroep.

¹ Het onderscheid privésector – publieke sector zoals hier wordt gedefinieerd, namelijk de loontrekkenden die al dan niet kunnen worden ondergebracht onder een paritair comité, verschilt enigszins met de definities van de privé- en publieke sector zoals doorgaans wordt gehanteerd door de RSZ.

Tevens gaat hierbij aandacht uit naar het profiel van de loontrekkenden: het statuut, de man-vrouwverhouding, de leeftijdsverdeling en het arbeidsregime waarin de loontrekkenden actief zijn.

In de volgende twee hoofdstukken van het rapport wordt voor de sectorgroep social profit (hoofdstuk 2) en per paritair comité afzonderlijk (hoofdstuk 3) een sectorfiche opgemaakt. Hierin wordt een overzicht gegeven van de evolutie van de loontrekkenden in 2003-2004. Tevens wordt hierbij gekeken hoe de evolutie verloopt binnen de verschillende groepen loontrekkenden. Tot slot komt in elke fiche de koppeling tussen de paritaire comités en de activiteitssectoren (of NACE-sectoren) aan bod. Meer bepaald wordt hierbij in kaart gebracht hoe de loontrekkenden die behoren tot de verschillende paritaire comités van de sectorgroep, verdeeld zijn over de verschillende activiteitssectoren.

Afbakening van de sectorgroep social profit

In dit rapport zullen de loontrekkenden uit de sectorgroep social profit cijfermatig in kaart worden gebracht. De sectorafbakening die hiervoor werd gehanteerd, is gebaseerd op de indeling van de loontrekkenden volgens het paritair comité waartoe zij behoren (zie ook bijlage 3, waar een overzicht wordt gegeven van de verschillende sectorgroepen en de paritaire comités die er onder vallen).

Voor de **sectorgroep social profit** onderscheiden we volgende acht paritaire comités:

- PC 152: gesubsidieerd vrij onderwijs (arbeiders)
- PC 225: gesubsidieerd vrij onderwijs (bedienden)
- PC 304: vermakelijkheidsbedrijf (arbeiders & bedienden)
- PC 305: gezondheidsdiensten (arbeiders & bedienden)
- PC 318: diensten voor gezins- en bejaardenhulp (arbeiders & bedienden)
- PC 319: opvoedings- en huisvestingsinrichtingen en –diensten (arbeiders & bedienden)
- PC 327: beschutte werkplaatsen en sociale werkplaatsen (arbeiders & bedienden)
- PC 329: socio-culturele sector (arbeiders & bedienden)

Voor de specifieke bevoegdheid van de opgenomen paritaire comités: zie hoofdstuk 3 (de sectorfiches van de paritaire comités).

*Voor meer duiding omtrent de paritaire comités en het sociaal overleg in de sectoren verwijzen we naar **Bijlage 1: Paritaire comités & sociaal overleg: Wie, wat en hoe?***

In deze bijlage wordt een toelichting gegeven over de oprichting en opdrachten van een paritair comité, de wijze waarop een paritair comité wordt bepaald, de samenstelling van een paritair comité, het sociaal overleg en de inhoud van de Collectieve Arbeidsovereenkomsten (CAO's) die in de paritaire comités worden onderhandeld. Naast enkele algemene beschouwingen, wordt hierbij ook kort ingegaan op de specificiteit van de paritaire comités en het sociaal overleg binnen de sectorgroep.

1. De loontrekkende tewerkstelling in de sectorgroep social profit anno 2004

In dit eerste hoofdstuk wordt een beschrijving gegeven van de tewerkstelling in de sectorgroep social profit. Het betreft hier de loontrekkenden die actief zijn in de privésector, in de verschillende paritaire comités voor de social profit. In dit hoofdstuk wordt de beschrijving gegeven van de sectorgroep social profit in 2004. Hierbij wordt vooral ingegaan op de kenmerken van de loontrekkenden en hoe deze verschillen tussen de paritaire comités voor de social profit.

1.1 Aantal loontrekkenden in 2004

De sectorgroep social profit - als de verzameling van de paritaire comités voor de social profit - telt in het tweede kwartaal van 2004 in België 352 400 loontrekkenden in de privésector. In de totale Belgische privésector zijn op dat moment 2 460 500 loontrekkenden actief. De sectorgroep social profit is dus goed voor een aandeel van 14,3% van alle loontrekkenden in de Belgische privésector. Hiermee is de social profit een van de grootste tewerkstellingssectoren.

De sectorgroep social profit is samengesteld uit **acht paritaire comités**, waarvan er één bevoegd is voor arbeiders (PC 152), één voor bedienden (PC 225) en de overige zes voor zowel arbeiders als bedienden (zie tabel 1.1).

Tabel 1.1 Aantal en aandeel loontrekkenden in de sectorgroep social profit (privésector), per paritair comité (België; 2004)

	(n)	(%)
PC 305 gezondheidsdiensten	199 107	56,5
PC 319 opvoedings- en huisvestingsinrichtingen en -diensten	47 193	13,4
PC 329 socio-culturele sector	32 423	9,2
PC 327 beschutte werkplaatsen en sociale werkplaatsen	29 778	8,5
PC 318 diensten voor gezins- en bejaardenhulp	26 990	7,7
PC 152 gesubsidieerd vrij onderwijs (arbeiders)	10 314	2,9
PC 304 vermakelijkheidsbedrijf	3 766	1,1
PC 225 gesubsidieerd vrij onderwijs (bedienden)	2 806	0,8
TOTAAL SECTORGROEP SOCIAL PROFIT	352 377	100,0
Totaal privésector	2 460 490	

Bron: RSZ DMFA (bewerking Steunpunt WAV)

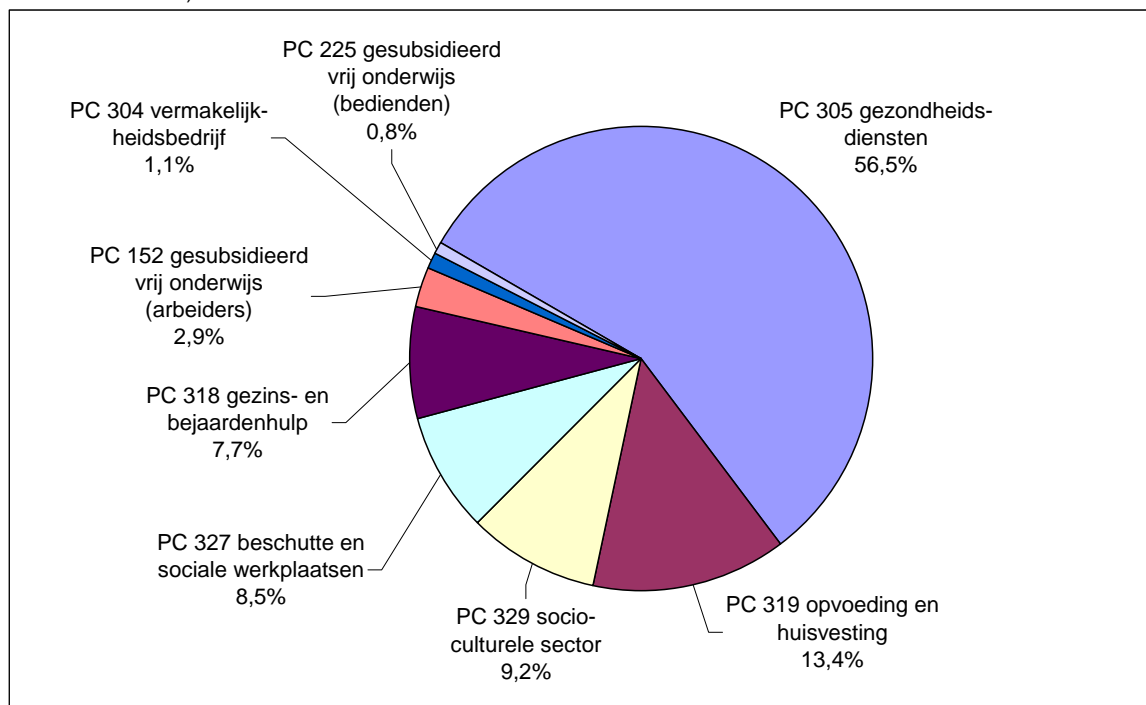
Het paritair comité voor de *arbeiders en bedienden in de gezondheidsdiensten* (PC 305) is overduidelijk het grootste PC. In dit PC 305 zijn 199 100 loontrekkenden tewerkgesteld, wat goed is voor 56,5% van alle loontrekkenden in de sectorgroep social profit (zie figuur 1.1 en tabel 1.1).

Daarna volgt het paritair comité voor de *arbeiders en bedienden in de opvoedings- en huisvestingsinrichtingen en -diensten* (PC 319), waarin 47 200 loontrekkenden actief zijn. Dit PC 319 is bijgevolg goed voor 13,4% van alle loontrekkenden in de sectorgroep.

De overige paritaire comités vertegenwoordigen telkens minder dan 10% van de loontrekkenden in de social profit. Het paritair comité voor *arbeiders en bedienden in de socio-culturele sector* is - als derde grootste PC van de sectorgroep - met 32 400 werknemers goed voor 9,2% van alle loontrekkenden. Daarna volgt het paritair comité voor *arbeiders en bedienden in de beschutte en sociale werkplaatsen* (PC 327) met 29 800 loontrekkenden (8,5%) en het paritair comité voor *arbeiders en bedienden in de diensten voor gezins- en bejaardenhulp* (PC 318) met 27 000 loontrekkenden (7,7%).

De drie kleinste paritaire comités in de social profit vertegenwoordigen telkens minder dan 3% van de loontrekkenden in de sectorgroep. Het PC voor de *arbeiders in het gesubsidieerd vrij onderwijs* (PC 152) telt 10 300 arbeiders, wat neerkomt op 2,9% van de tewerkstelling in de sectorgroep. Het paritair comité voor *arbeiders en bedienden in het gemakkelijksbedrijf* (PC 304) is met 3 800 loontrekkenden goed voor 1,1%. En het kleinste PC binnen de sectorgroep social profit, dat voor de *bedienden in het gesubsidieerd vrij onderwijs* (PC 225), is met 2 800 bedienden goed voor nauwelijks 0,8% van de loontrekkenden in de sectorgroep.

Figuur 1.1 Verdeling (%) van de loontrekkenden in de sectorgroep social profit (privésector), per paritair comité (België; 2004)



Bron: RSZ DMFA (bewerking Steunpunt WAV)

1.2 Statuut

Het statuut van de loontrekkenden hangt rechtstreeks samen met het paritair comité waartoe de loontrekkenden behoren. Binnen de sectorgroep social profit is één paritair comité terug te vinden dat bevoegd is voor enkel arbeiders (PC 152), en één voor enkel bedienden (PC 225). Zes van de acht paritaire comités van de sectorgroep social profit zijn bevoegd voor zowel arbeiders als bedienden.

In de volledige sectorgroep zijn in totaal ongeveer 111 400 arbeiders en 240 900 bedienden tewerkgesteld. Bijna een derde van de loontrekkenden in de sectorgroep social profit is arbeider (31,6%) en ruim twee derde heeft het statuut van bediende (68,4%) (zie tabel 1.2). In vergelijking met de totale privésector (47,3% arbeiders en 52,7% bedienden) wordt de sectorgroep social profit dus gekenmerkt door een hoog aandeel bedienden.

Tabel 1.2 De loontrekkenden in de sectorgroep social profit en de privésector, naar statuut (België; 2004) ²

	Sectorgroep social profit		Totaal privésector	
	(n)	(%)	(n)	(%)
Arbeiders	111 430	31,6	1 163 241	47,3
Bedienden	240 947	68,4	1 297 249	52,7
Totaal	352 377	100,0	2 460 490	100,0

Bron: RSZ DMFA (bewerking Steunpunt WAV)

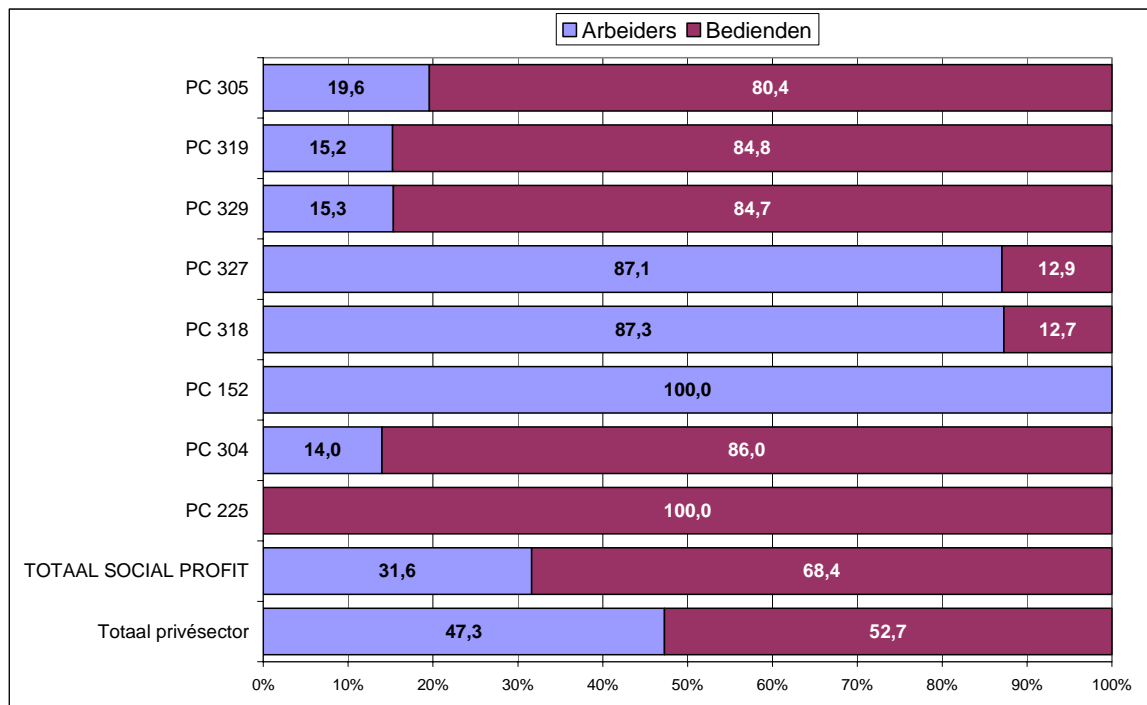
Er zijn zoals gezegd twee paritaire comités binnen de sectorgroep die bevoegd zijn voor slechts één statuut. Het gaat hier over de paritaire comités voor *arbeiders in het gesubsidieerd vrij onderwijs* (PC 152) en dit voor de *bedienden in het gesubsidieerd vrij onderwijs* (PC 225). In de overige, gemengde paritaire comités, die zowel voor arbeiders als voor bedienden bevoegd zijn, is niettemin ook telkens één van de twee statuten duidelijk in de meerderheid (zie figuur 1.2).

In de drie grootste (gemengde) paritaire comités zijn de bedienden zeer duidelijk oververtegenwoordigd: meer dan acht van de tien loontrekkenden in deze paritaire comités zijn bedienden. In het PC voor de *gezondheidsdiensten* (PC 305) heeft 80,4% van de loontrekkenden het statuut van bediende. In de paritaire comités voor de *opvoedings- en huisvestingsinrichtingen en -diensten* (PC 319) en de *socio-culturele sector* (PC 329) is dit zelfs nog meer (respectievelijk 84,8% en 84,7%). Het grootste aandeel bedienden is echter terug te vinden in het kleinere PC voor het *vermakelijkheidsbedrijf* (PC 304), waar 86,0% van de loontrekkenden het bediendestatuut heeft.

Twee paritaire comités worden daarentegen gekenmerkt door een oververtegenwoordiging van arbeiders: in het PC voor de *beschutte en sociale werkplaatsen* (PC 327) is 87,1% arbeider; in het PC voor de *diensten voor gezins- en bejaardenhulp* (PC 318) gaat het over 87,3%.

² Voor de cijfers van de verschillende PC's afzonderlijk: zie ook bijlage 2, tabel B.1

Figuur 1.2 Verdeling (%) van de loontrekkenden in de sectorgroep social profit (privésector) naar statuut, per paritair comité (België; 2004)³



Bron: RSZ DMFA (bewerking Steunpunt WAV)

1.3 Geslacht

Het grote aandeel bedienden in de sectorgroep social profit gaat samen met de grote aanwezigheid van vrouwen in de sector. De vrouwen zijn dan ook sterk oververtegenwoordigd: in totaal zijn in de paritaire comités van de sectorgroep social profit 270 200 vrouwen tewerkgesteld tegenover 82 200 mannen. Meer dan driekwart (76,7%) van de loontrekkenden in de social profit is met andere woorden een vrouw. In de privésector in totaal is het aandeel vrouwen duidelijk lager: 41,3% vrouwen ten opzichte van 58,7% mannen (zie tabel 1.3 en figuur 1.3).

Tabel 1.3 De loontrekkenden in de sectorgroep social profit en de privésector, naar geslacht (België; 2004)

	Sectorgroep social profit		Totaal privésector	
	(n)	(%)	(n)	(%)
Mannen	82 198	23,3	1 443 102	58,7
Vrouwen	270 179	76,7	1 017 388	41,3
Totaal	352 377	100,0	2 460 490	100,0

Bron: RSZ DMFA (bewerking Steunpunt WAV)

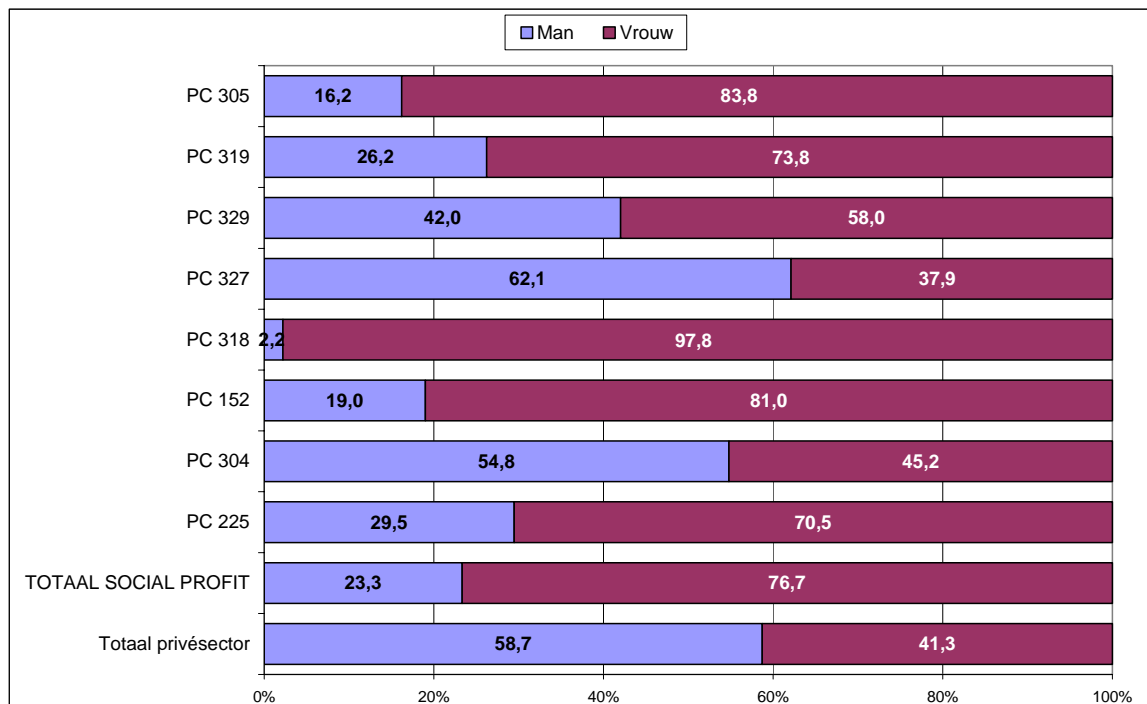
In de meeste paritaire comités binnen de sectorgroep social profit zijn de vrouwen in de meerderheid. Dit geldt in het bijzonder voor het paritair comité voor de *diensten voor gezins- en bejaardenhulp* (PC 318), waar maar liefst 97,8% van de werknemers een vrouw is. Minder uitgesproken, maar niettemin ook met een duidelijke oververtegenwoordiging van vrouwen, vinden we het pari-

³ Voor de absolute aantallen bij deze figuur: zie bijlage 2, tabel B.1

taire comité voor de *gezondheidsdiensten* (PC 305) terug met 83,8% vrouwen en het paritair comité voor *arbeiders in het gesubsidieerd vrij onderwijs* (PC 152) met 81,0% vrouwen.

Slechts in twee paritaire comités vinden we meer mannen dan vrouwen terug: het PC voor de *beschutte en sociale werkplaatsen* (PC 327) en het PC voor het *vermakelijkheidsbedrijf* (PC 304). In deze paritaire comités zijn de mannen respectievelijk goed voor 62,1% en 54,8% van de loontrekkenden.

Figuur 1.3 Man-vrouwverhouding (%) van de loontrekkenden in de sectorgroep social profit (privésektor), per paritair comité (België; 2004)⁴



Bron: RSZ DMFA (bewerking Steunpunt WAV)

1.4 Leeftijd

8,2% van de loontrekkenden in de sectorgroep social profit is jonger dan 25 jaar. Het gaat hier over ongeveer 28 900 loontrekkenden. Ruim driekwart (75,9%) van de werknemers uit de sectorgroep behoort tot de middelste leeftijdsgroep van 25- tot en met 49-jarigen (266 300 loontrekkenden). De 50-plussers zijn goed voor 15,9% van alle loontrekkenden in de social profit (55 800 loontrekkenden). Het aandeel ouderen binnen de social profit is hiermee even groot dan in de totale privésector.

De jongeren zijn in verhouding tot de privésector in iets mindere mate vertegenwoordigd (8,2% ten opzichte van 11,9%) en de loontrekkenden uit de middelste leeftijdsgroep zijn daarentegen iets sterker vertegenwoordigd in de social profit (75,9% ten opzichte van 72,1%) (zie tabel 1.4).

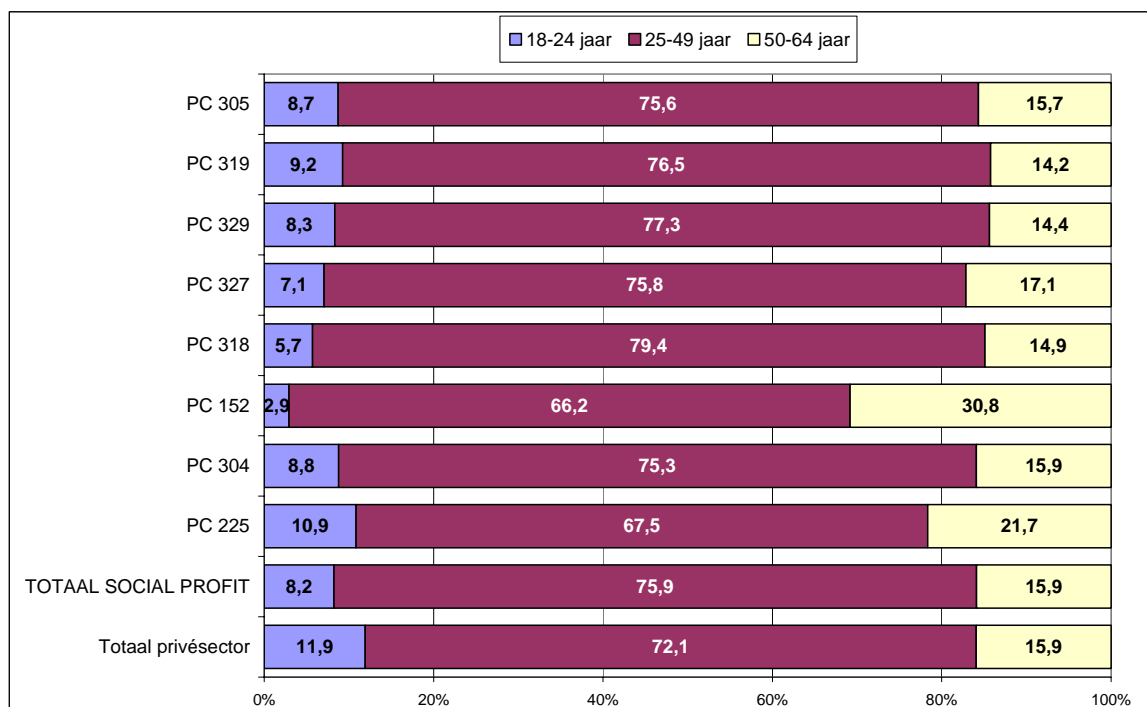
⁴ Voor de absolute aantallen bij deze figuur: zie bijlage 2, tabel B.2

Tabel 1.4 De loontrekkenden in de sectorgroep social profit en de privésector, naar leeftijd (18 tot 64 jaar) (België; 2004)

	Sectorgroep social profit		Totaal privésector	
	(n)	(%)	(n)	(%)
18-24 jaar	28 867	8,2	290 168	11,9
25-49 jaar	266 295	75,9	1 756 581	72,1
50-64 jaar	55 791	15,9	388 073	15,9
Totaal	350 953	100,0	2 434 822	100,0

Noot: Gezien het hier enkel gaat over de 18- tot en met 64-jarigen, ligt het totaal hier lager dan in de voorgaande tabellen (de min-18-jarigen en de 64-plussers zijn hier dus niet opgenomen).

Bron: RSZ DMFA (bewerking Steunpunt WAV)

Figuur 1.4 Leeftijdverdeling (%) van de loontrekkenden in de sectorgroep social profit (privésector), per paritair comité (18 tot 64 jaar) (België; 2004)⁵

Bron: RSZ DMFA (bewerking Steunpunt WAV)

Tussen de verschillende paritaire comités in de sectorgroep social profit onderling, zijn niet zo veel uitgesproken verschillen merkbaar (zie figuur 1.4). Een tweetal paritaire comités wordt wel gekenmerkt door een hoog aandeel **ouderen**. In het paritair comité voor de *arbeiders in het gesubsidieerd vrij onderwijs* (PC 152) is het aandeel 50-plussers het hoogst, namelijk 30,8%. Drie op de tien arbeiders in dit PC is dus ouder dan 50 jaar. De jongeren zijn in dit PC daarentegen slechts beperkt tewerkgesteld (2,9%). Ook in het paritair comité voor de *bedienden in het gesubsidieerd vrij onderwijs* (PC 225) ligt het aandeel ouderen met 21,7% duidelijk hoger dan gemiddeld. Maar niettemin is PC 225 ook het paritair comité binnen de sectorgroep waar het grootste aandeel jongeren aan het werk is: 10,9% van de loontrekkenden in PC 225 is jonger dan 25 jaar.

⁵ Voor de absolute aantallen bij deze figuur: zie bijlage 2, tabel B.3

In de overige paritaire comités van de sectorgroep social profit wijkt de leeftijdsverdeling niet zo heel sterk af van deze voor de totale sectorgroep.

1.5 Arbeidsregime

1.5.1 Voltijds, deeltijds of speciaal arbeidsregime

Methodologische noot

Onder het arbeidsregime kunnen drie categorieën worden onderscheiden: loontrekkenden in een voltijds arbeidsregime, in een deeltijds arbeidsregime of in een speciaal arbeidsregime. Het speciaal arbeidsregime bevat de loontrekkenden die werken via seizoensarbeid, via arbeid met tussenpozen, of via arbeid met gelimiteerde prestaties (o.a. uitzendarbeid).

In de sectorgroep social profit zijn ongeveer 189 100 werknemers actief in een deeltijds arbeidsregime (zie tabel 1.5). Dit komt neer op 53,7% van alle loontrekkenden uit de sectorgroep. Het aantal voltijds werkenden is bijgevolg kleiner: 163 000 loontrekkenden, wat goed is voor een aandeel van 46,3%. Tot slot is er ook nog een zeer kleine groep van bijna 300 werkenden die actief zijn in een speciaal arbeidsregime (0,1%).

Tabel 1.5 De loontrekkenden in de sectorgroep social profit en de privésector, naar arbeidsregime (België; 2004)

	Sectorgroep social profit		Totaal privésector	
	(n)	(%)	(n)	(%)
Voltijds	163 029	46,3	1 708 951	69,5
Deeltijds	189 057	53,7	634 296	25,8
Speciaal regime	276	0,1	116 943	4,8
Totaal	352 362	100,0	2 460 190	100,0

Onbepaald in de sectorgroep social profit=15 / onbepaald in de privésector=300

Bron: RSZ DMFA (bewerking Steunpunt WAV)

In vergelijking met de volledige privésector wordt in de social profit duidelijk meer deeltijds gewerkt. Waar in de sectorgroep social profit meer dan de helft van de loontrekkenden deeltijds werkt (53,7%), is dit in de totale privésector slechts iets meer dan een kwart (25,8%). Daarnaast ligt het aandeel loontrekkenden dat werkt volgens een speciaal arbeidsregime in de privé wel heel wat hoger (4,8%), vooral omwille van uitzendarbeid (zie figuur 1.5).

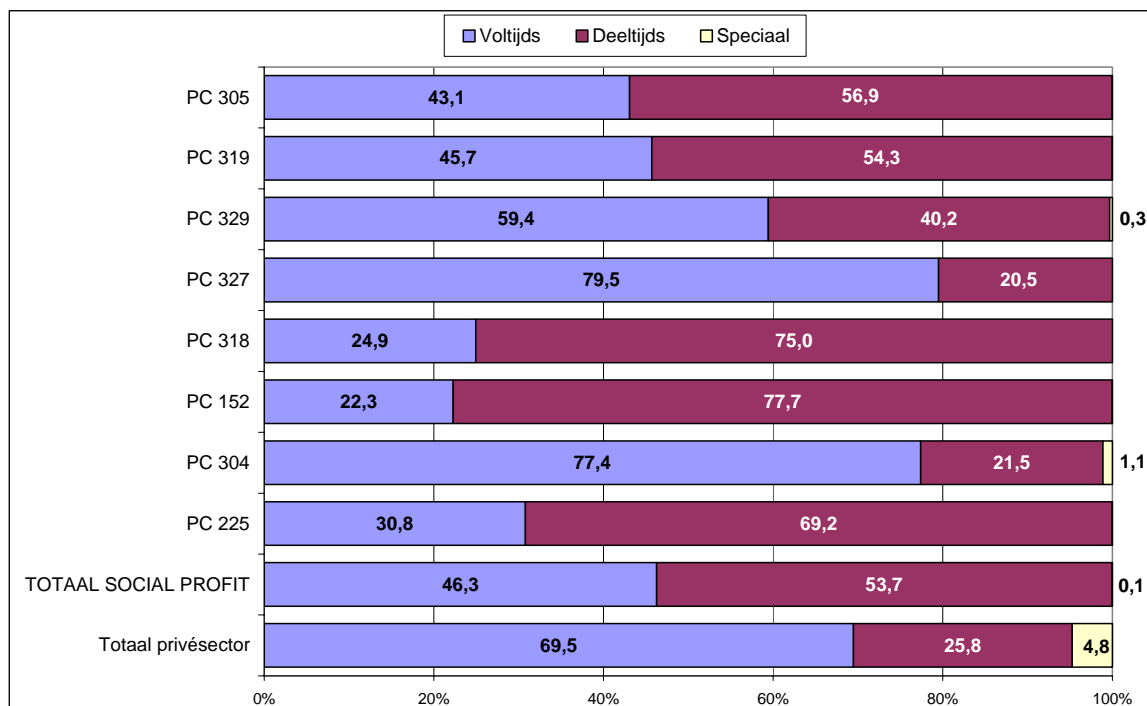
De verschillende paritaire comités binnen de sectorgroep social profit vertonen een vrij divers beeld wanneer we kijken naar de verdeling van de loontrekkenden en het arbeidsregime waarin ze aan het werk zijn. In twee paritaire comités is drie vierde of meer van de loontrekkenden **deeltijds** aan het werk: in het PC voor de *diensten voor gezins- en bejaardenhulp* (PC 318) is 75,0% van de werknemers in een deeltijds arbeidsregime tewerkgesteld; in het PC voor de *arbeiders in het gesubsidieerd vrij onderwijs* (PC 152) is dit zelfs bijna het geval voor acht van de tien loontrekkenden (77,7%). Daarnaast wordt ook het paritair comité voor *bedienden in het gesubsidieerd vrij onderwijs* (PC 225) gekenmerkt door een hoog aandeel deeltijdarbeid: 69,2%.

Twee paritaire comités hebben duidelijk een hoger aandeel **voltijdse** arbeid en sluiten hierdoor meer aan bij de situatie in de totale privésector. In het PC voor de *beschutte en sociale werkplaatsen* (PC 327) is acht op de tien loontrekkenden voltijds aan het werk (79,5%). Iets lager ligt het aandeel voltijds werkenden in het paritair comité voor het *vermakelijkheidsbedrijf* (PC 304): hier is

77,4% van de loontrekkenden voltijds aan het werk. Ook in het paritair comité voor de *socio-culturele sector* (PC 329) ligt het aandeel voltijdse arbeid - met 59,4% van de loontrekkenden - hoger dan het gemiddelde voor de sectorgroep social profit.

Het aandeel loontrekkenden dat volgens een speciaal arbeidsregime actief is, is in alle paritaire comités verwaarloosbaar klein.

Figuur 1.5 Verdeling van de loontrekkenden naar arbeidsregime (%), in de sectorgroep social profit (privésector), per paritair comité (België; 2004)⁶



Bron: RSZ DMFA (bewerking Steunpunt WAV)

1.5.2 Vrouwen versus mannen

Er is een samenhang tussen het hoge aandeel vrouwen en het hoge aandeel deeltijdarbeid in de sectorgroep social profit. Zoals reeds werd aangehaald is de vrouwelijke tewerkstelling in de sectorgroep social profit vrij omvangrijk (meer dan driekwart van de loontrekkenden) en ligt het aandeel deeltijdarbeid in de sectorgroep ook hoog. Het blijkt dat de grote groep vrouwen die in de sector werken, dit ook in aanzienlijke mate via een deeltijds arbeidsregime doet: 62,8% van de vrouwen uit de sectorgroep werkt namelijk deeltijds, ten opzichte van 23,5% van de mannen. Deze percentages liggen in beide gevallen heel wat hoger dan gemiddeld in de *privésector*. Daar werkt 48,6% van de vrouwen deeltijds en 9,7% van de mannen (zie figuur 1.6). Ook de mannen blijken dus heel wat vaker deeltijds te werken in de social profit dan in andere sectoren.

In figuur 1.6. wordt per paritair comité uit de sectorgroep social profit een overzicht gegeven van het percentage mannelijke en vrouwelijke loontrekkenden dat **deeltijds** werkt. Hieruit blijkt dat in alle paritaire comités het aandeel vrouwen dat deeltijds werkt, heel wat hoger ligt dan het aandeel

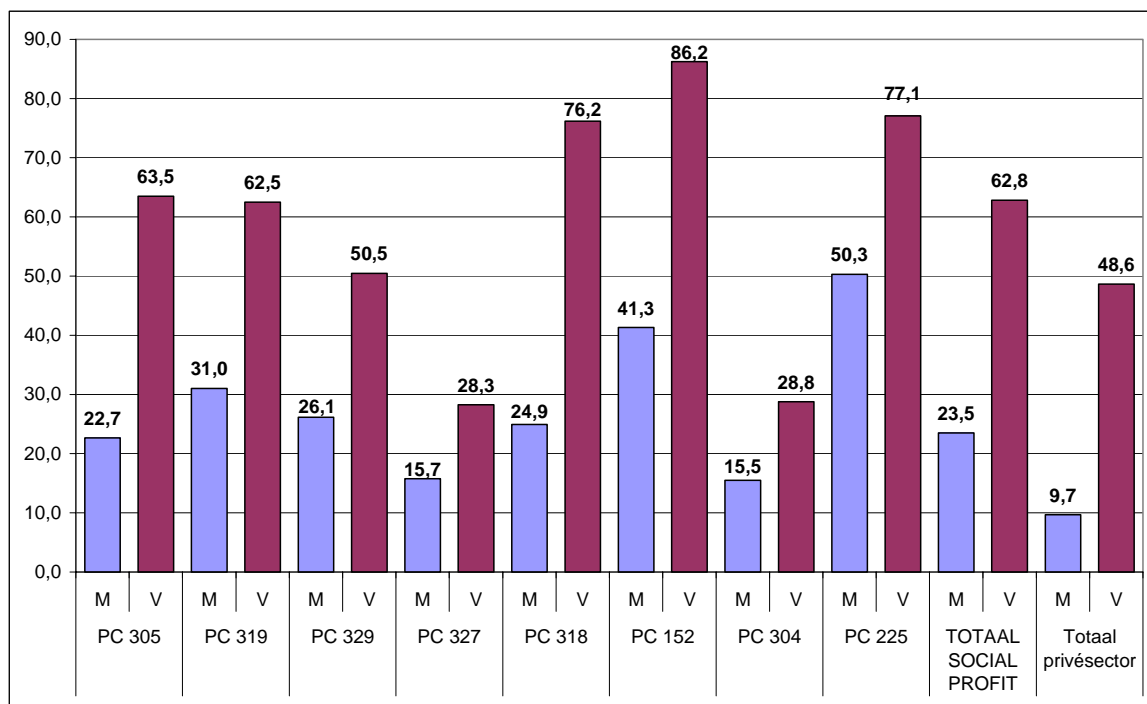
⁶ Voor de absolute aantallen bij deze figuur: zie bijlage 2, tabel B.4

mannen dat deeltijds werkt. Niettemin blijkt dat de kloof tussen mannen en vrouwen inzake deeltijdsarbeid in enkele paritaire comités van de social profit minder groot is dan gemiddeld in de sectorgroep en de totale privésector. Dit is het geval in PC 329 (*socio-culturele sector*), PC 327 (*beschutte en sociale werkplaatsen*) en PC 304 (*vermakelijkheidsbedrijf*).

Het paritair comité voor de *arbeiders in het gesubsidieerd vrij onderwijs* (PC 152) kent bij de vrouwen het hoogste aandeel deeltijdsarbeid: bijna negen op de tien vrouwen in dit PC werkt deeltijds (86,2%). Het hoogste aandeel mannen dat deeltijds werkt is daarentegen terug te vinden in het paritair comité voor de *bedienden in het gesubsidieerd vrij onderwijs* (PC 225), waar de helft van de mannen aan de slag is in een deeltijds arbeidsregime (50,3%).

PC 304 (*vermakelijkheidsbedrijf*) scoort anderzijds het laagst wat betreft het aandeel deeltijds werkende mannen (15,5%) en PC 327 (*beschutte- en sociale werkplaatsen*) kent het laagste aandeel deeltijdsarbeid bij de vrouwen (28,3%).

Figuur 1.6 Aandeel loontrekkenden dat deeltijds werkt naar geslacht, in de sectorgroep social profit (privésector), per paritair comité (België; 2004)



Bron: RSZ DMFA (bewerking Steunpunt WAV)

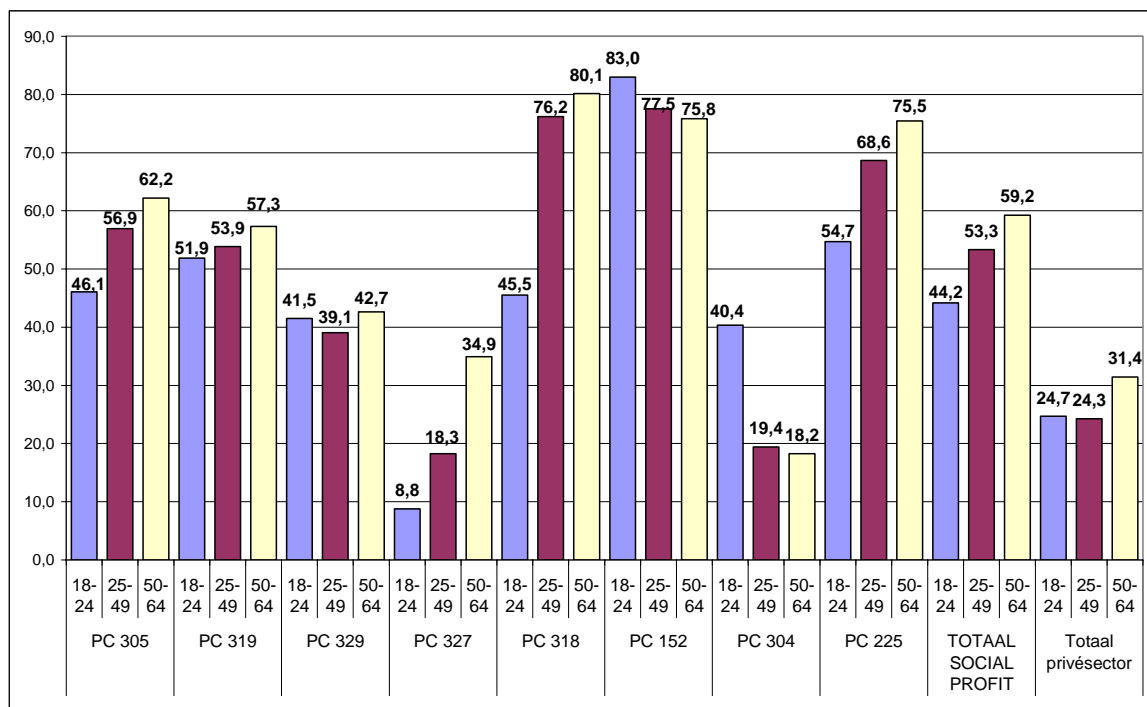
1.5.3 Oud versus jong

Ook binnen de verschillende leeftijdsgroepen kan worden gekeken in welke mate de loontrekkenden deeltijds actief zijn binnen de sectorgroep social profit (zie figuur 1.7). De loontrekkenden uit de oudste leeftijdsgroep zijn vaker terug te vinden in een deeltijds arbeidsregime dan de loontrekkenden in de overige leeftijdscategorieën: bij de 50-plussers uit de sectorgroep social profit werkt 59,2% deeltijds; bij de 25- tot en met 49-jarigen is dit 53,3% en bij de jongeren 44,2%. Deze percentages liggen beduidend hoger dan gemiddeld in de privésector: in de privé werkt 31,4% van de 50-plussers deeltijds; bij de 25- tot en met 49-jarigen is dit 24,3% en bij de jongeren werkt 24,7% in een deeltijds arbeidsregime.

Wanneer we per paritair comité kijken naar de verschillende leeftijdsgroepen, blijkt dat in de meeste paritaire comités het aandeel loontrekkenden dat deeltijds werkt stijgt met de leeftijd. In drie paritaire comités gaat deze vaststelling echter niet op. In het paritair comité voor de *socio-culturele sector* (PC 329) zijn er namelijk weinig verschillen op te merken tussen de leeftijdsgroepen (alle drie leeftijdsgroepen schommelen rond 40% deeltijdarbeid). In het paritair comité voor *arbeiders in het gesubsidieerd vrij onderwijs* (PC 152) en het paritair comité voor het *vermakelijkheidsbedrijf* (PC 304) daalt het aandeel deeltijdarbeid naarmate de loontrekkenden ouder worden. In deze PC's zijn het vooral de jongeren die in vergelijking met de andere leeftijdsgroepen vaak deeltijds werken. Dit laatste geldt vooral voor PC 304, waar het aandeel deeltijdarbeid bij de jongeren ongeveer 20% hoger ligt dan bij de overige twee (oudere) leeftijdsgroepen.

Ook in het paritair comité voor de *beschutte- en sociale werkplaatsen* (PC 327) vallen er behoorlijke verschillen te noteren tussen de drie leeftijdsgroepen, zij het in een omgekeerde tendens dan bij PC 304. In PC 327 werkt slechts 8,8% van de jongeren deeltijds ten opzichte van 34,9% bij de ouderen.

Figuur 1.7 Aandeel loontrekkenden dat deeltijds werkt naar leeftijdsgroep, in de sectorgroep social profit (privésektor), per paritair comité (België; 2004)



Bron: RSZ DMFA (bewerking Steunpunt WAV)

1.5.4 Aandeel deeltijdarbeid

Methodologische noot

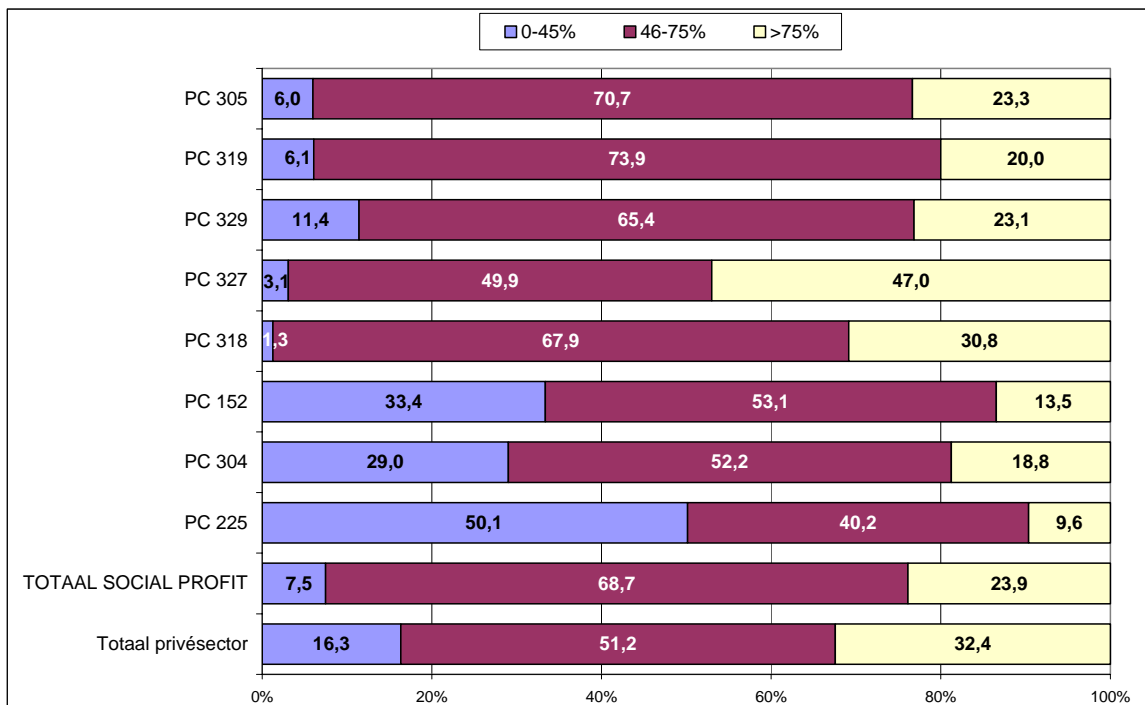
Het aandeel deeltijdarbeid heeft betrekking op de loontrekkenden die zijn tewerkgesteld in een deeltijds arbeidsregime. Het aandeel deeltijdarbeid verwijst naar het percentage van de gebruikelijke arbeidsduur van een referentiepersoon; d.i. de persoon die voltijds is tewerkgesteld in dezelfde onderneming of in dezelfde bedrijfstak, in een functie die gelijkaardig is aan deze van de werknemer. Op basis van de beschikbare cijfers onderscheiden we volgende categorieën deeltijdarbeid: minder dan 45%, tussen 46% en 75% of meer dan 75% van een voltijdse betrekking.

In de vorige paragraaf werd vastgesteld in welke mate de loontrekkenden uit de sectorgroep social profit via een deeltijds arbeidsregime aan het werk zijn. Voor het tweede kwartaal van 2004 ging het hier over 189 100 loontrekkenden. Dit is 53,7% van alle loontrekkenden die in de social profit actief zijn. Van deze loontrekkenden die deeltijds werken, kan tevens worden gekeken of zij in grote dan wel in kleine deeltijdse banen actief zijn.

De 189 100 loontrekkenden die in 2004 deeltijds werkten in de sectorgroep social profit, deden dit vooral in middelgrote deeltijdse banen, namelijk banen die 46% tot 75% van een voltijdse baan bedroegen (zie figuur 1.8). Bijna zeven op de tien loontrekkenden die deeltijds werkten (68,7%) was actief in een dergelijk deeltijds arbeidsregime. Bijna een kwart van de deeltijds werkende loontrekkenden in de sectorgroep social profit werkte daarenboven in een deeltijds arbeidsregime van meer dan drievierde van een voltijdse baan. De kleinste groep van deeltijds werkenden (7,5%) deed dit in kleinere deeltijdse banen (van minder dan 46% van een voltijdse baan).

In vergelijking met de privésector zijn de deeltijds werkenden in de social profit vaker terug te vinden in deeltijdse banen van 46% tot 75% van een voltijdse baan (68,7% van de deeltijds werkenden in de social profit ten opzichte van 51,2% in de privé). In zowel kleinere (<45%) als grote (>75%) deeltijdse banen zijn de loontrekkenden uit de social profit verhoudingsgewijs minder vaak terug te vinden dan in de privésector.

Figuur 1.8 Verdeling van de deeltijds werkende loontrekkenden naar aandeel deeltijdarbeid (%), in de sectorgroep social profit (privésector), per paritair comité (België; 2004)



Bron: RSZ DMFA (bewerking Steunpunt WAV)

Tussen de paritaire comités van de sectorgroep social profit zijn enkele duidelijke verschillen vast te stellen. Zo zijn in een aantal paritaire comités de deeltijds werkende loontrekkenden vooral terug te vinden in kleine deeltijdse banen (van minder dan 46% van een voltijdse betrekking). Dit is in de eerste plaats het geval in het paritair comité voor de *bedienden in het gesubsidieerd vrij onderwijs* (PC 225) waar de helft van de bedienden die deeltijds werken in een deeltijds arbeidsregime van minder dan 46% van een voltijdse baan actief is. In het paritair comité voor *arbeiders in het gesubsidieerd vrij onderwijs* (PC 152) is dit bij een derde van de deeltijds werkende arbeiders het geval (33,4%). Ook in het paritair comité voor het *vermakelijkheidsbedrijf* (PC 304) wordt in belangrijke mate in kleine deeltijdse banen gewerkt (29,0%).

In een aantal andere paritaire comités wordt daarentegen vooral in grotere deeltijdse banen gewerkt (van meer dan 75% van een voltijdse baan). Dit laatste is vooral het geval voor de paritaire comités voor de *beschutte- en sociale werkplaatsen* (PC 327) en de *gezins- en bejaardenhulp* (PC 318). In deze PC's is respectievelijk 47,0% en 30,8% van de deeltijds werkende loontrekkenden tewerkgesteld in een arbeidsregime van meer dan driekwart van een voltijdse betrekking.

2. Sectorfiche van de sectorgroep social profit (2003-2004)

In dit hoofdstuk geven we voor de sectorgroep social profit – als verzamelgroep van de verschillende paritaire comités voor de social profit – een overzicht van de belangrijkste tewerkstellingskenmerken: het profiel van de loontrekkenden in de sectorgroep, de evolutie van het aantal loontrekkenden tussen 2003 en 2004 en de verdeling van de loontrekkenden in de sectorgroep volgens activiteits- of NACE-sector.

2.1. Kenmerken van de loontrekkenden

De sectorgroep social profit is een van de grootste sectoren binnen de loontrekkende tewerkstelling in België. In totaal waren in 2004 in de verschillende paritaire comités die behoren tot de sectorgroep social profit **352 400 loontrekkenden** actief, wat goed is voor een aandeel van 14,3% van de totale tewerkstelling in de privésector.

Meer dan twee derde van de loontrekkenden in de social profit zijn bedienden (68,4%). De vrouwen vertegenwoordigen driekwart van de loontrekkende tewerkstelling in de sectorgroep. Wat de leeftijdsverdeling betreft is minder dan één loontrekkende op de tien binnen de sectorgroep jonger dan 25 jaar (8,2%). De loontrekkende 50-plussers zijn goed voor 15,9% van het totaal aantal loontrekkenden in de sectorgroep. Meer dan de helft van de loontrekkenden werkt in een deeltijds arbeidsregime (53,7%) (zie tabel 2.1).

Tabel 2.1 Kenmerken van de loontrekkenden in de sectorgroep social profit (privésector) (België; 2003-2004)

	Sectorgroep social profit				Totaal privésector
	2004 (n)	2004 (%)	Evolutie 2003-2004 (n) (%)		Evolutie 2003-2004 (%)
Totaal	352 377	100,0	+20 975	+6,3	+1,3
Statuut					
Arbeiders	111 430	31,6	+6 806	+6,5	+0,7
Bedienden	240 947	68,4	+14 169	+6,2	+1,9
Geslacht					
Mannen	82 198	23,3	+5 242	+6,8	+0,4
Vrouwen	270 179	76,7	+15 733	+6,2	+2,6
Leeftijd* (18-64 jaar)					
18-24 jaar	28 867	8,2	+532	+1,9	+0,1
25-49 jaar	266 295	75,9	+13 634	+5,4	+1,0
50-64 jaar	55 791	15,9	+6 837	+14,0	+4,5
Arbeidsregime**					
Volijds	163 029	46,3	+7 127	+4,6	-1,2
Deeltijds	189 057	53,7	+13 599	+7,8	+5,2

* Gezien het hier enkel gaat over de 18- tot 64-jarigen, wijkt het totaal hier af van het algemeen totaal.

** De loontrekkenden met een speciaal regime en de loontrekkenden waarvoor het arbeidsregime niet gekend is, zijn hier niet opgenomen. Vandaar dat het totaal afwijkt van het algemeen totaal.

Bron: RSZ DMFA (bewerking Steunpunt WAV)

Aangezien de indeling van de loontrekkenden volgens het paritair comité slechts beschikbaar is sinds 2003, kan op basis van deze cijfers slechts een **evolutive** worden gegeven voor de periode 2003-2004.

De social profit bleek in deze periode duidelijk een groeisector. In de volledige sectorgroep social profit is het aantal loontrekkenden in 2004 met 21 000 loontrekkenden gestegen ten opzichte van 2003. Dit komt overeen met een stijging van 6,3% op jaarbasis. Dit is duidelijk een sterkere stijging dan deze voor de volledige privésector, waar de tewerkstelling vooruitging met +1,3% (+32 500 loontrekkenden). De social profit is, als de op één na sterkst stijgende sectorgroep (na de diensten aan ondernemingen), dus verantwoordelijk voor een groot aandeel in de globale stijging van de Belgische tewerkstelling tussen 2003 en 2004.

De stijging van het aantal loontrekkenden in de social profit verloopt niet bij alle groepen gelijk. Tabel 2.1. geeft een overzicht van hoe deze evolutie zich manifesteert binnen de verschillende groepen loontrekkenden:

- **Statuut** – Zowel de arbeiders als de bedienden kenden tussen 2003 en 2004 een stijging. De arbeiders gingen er met 6 800 op vooruit; bij de bedienden ging het om een stijging van bijna 14 200 loontrekkenden. Hoewel deze verschillen in absolute aantallen vrij groot zijn, liggen de stijgingspercentages van beide groepen loontrekkenden niet zo ver uiteen: de arbeiders stegen met +6,5% en de bedienden met +6,2%. De stijging in beide statuten in de social profit is hiermee duidelijk sterker dan deze in de totale privésector. In de privé gingen de arbeiders en de bedienden er respectievelijk met +0,7% en +1,9% op vooruit.
- **Geslacht** – Net zoals in de gehele privésector, steeg ook het aantal mannelijke én vrouwelijke loontrekkenden in de sectorgroep social profit. De groep mannen werd met 5 200 loontrekkenden groter; het aantal vrouwen steeg met meer dan 15 700 loontrekkenden. Verhoudingsgewijs steeg de groep mannen iets sterker in aantal dan de groep vrouwen (+6,8% ten opzichte van +6,2%).
- **Leeftijd** – Wanneer we de evolutie van de loontrekkenden bekijken binnen de drie leeftijdsgroepen, blijkt dat in alle leeftijdscategorieën een stijging is opgetreden tussen 2003 en 2004. De jongeren gingen er verhoudingsgewijs echter het minst sterk op vooruit, met een stijging van +1,9% (+500 loontrekkenden). Het aantal 25- tot en met 49-jarigen nam met +5,4% toe (+13 600 loontrekkenden), maar de ouderen tekenden de grootste relatieve stijging op. De 50-plussers gingen er namelijk met +14,0% op vooruit (+6 800 loontrekkenden). Voor alle drie leeftijdsgroepen is de stijging in de social profit duidelijk sterker dan gemiddeld in de privésector.
- **Arbeidsregime** – Zowel de loontrekkenden die voltijds werken als degenen die deeltijds werken, werden tussen 2003 en 2004 groter in aantal. Bij de deeltijds werkenden verliep de stijging verhoudingsgewijs sterker dan bij de voltijds werkenden (+7,8% ten opzichte van +4,6%). Niettemin volgt de stijging bij de voltijds werkenden een tegengestelde evolutie dan deze die kon worden vastgesteld in de totale privésector, waar de groep loontrekkenden in een voltijds arbeidsregime kleiner werd (-1,2%).
- **Paritair comité** – Binnen de sectorgroep social profit is de stijgende trend vast te stellen in alle paritaire comités, met uitzondering van het paritair comité voor de *bedienden in het gesubsidieerd vrij onderwijs* (PC 225) waar het aantal bedienden achteruitging met -7,1% (zie tabel 2.2). In het grootste paritair comité van de sectorgroep, namelijk dat voor de *gezondheidsdiensten* (PC 305), verliep de stijging met +4,4% iets minder sterk dan gemiddeld voor de gehele sectorgroep (+6,3%). De sterkste stijging is zeer duidelijk vast te stellen in het paritair comité voor de *socio-culturele sector* (PC 329). In dit PC steeg het aantal loontrekkenden met +20,8%. Ook het paritair comité voor de *diensten voor gezins- en bejaardenhulp* (PC 318) wordt gekenmerkt door een forse stijging (van +13,7%).

Tabel 2.2 Evolutie van het aantal loontrekkenden in de sectorgroep social profit (privésector), per paritair comité (België; 2003-2004)

Paritair comité	2003	2004	2003-2004	
	(n)	(n)	(n)	(%)
PC 305 gezondheidsdiensten	190 658	199 107	+8 449	+4,4
PC 319 opvoedings- en huisvestingsinrichtingen en -diensten	44 570	47 193	+2 623	+5,9
PC 329 socio-culturele sector	26 831	32 423	+5 592	+20,8
PC 327 beschutte werkplaatsen en sociale werkplaatsen	28 760	29 778	+1 018	+3,5
PC 318 diensten voor gezins- en bejaardenhulp	23 732	26 990	+3 258	+13,7
PC 152 gesubsidieerd vrij onderwijs (arbeiders)	10 132	10 314	+182	+1,8
PC 304 vermakelijkheidsbedrijf	3 700	3 766	+66	+1,8
PC 225 gesubsidieerd vrij onderwijs (bedienden)	3 019	2 806	-213	-7,1
TOTAAL SECTORGROEP SOCIAL PROFIT	331 402	352 377	+20 975	+6,3
Totaal privésector	2 428 029	2 460 490	+32 461	+1,3

Bron: RSZ DMFA (bewerking Steunpunt WAV)

2.2 De loontrekkenden uit de sectorgroep social profit naar activiteitssector

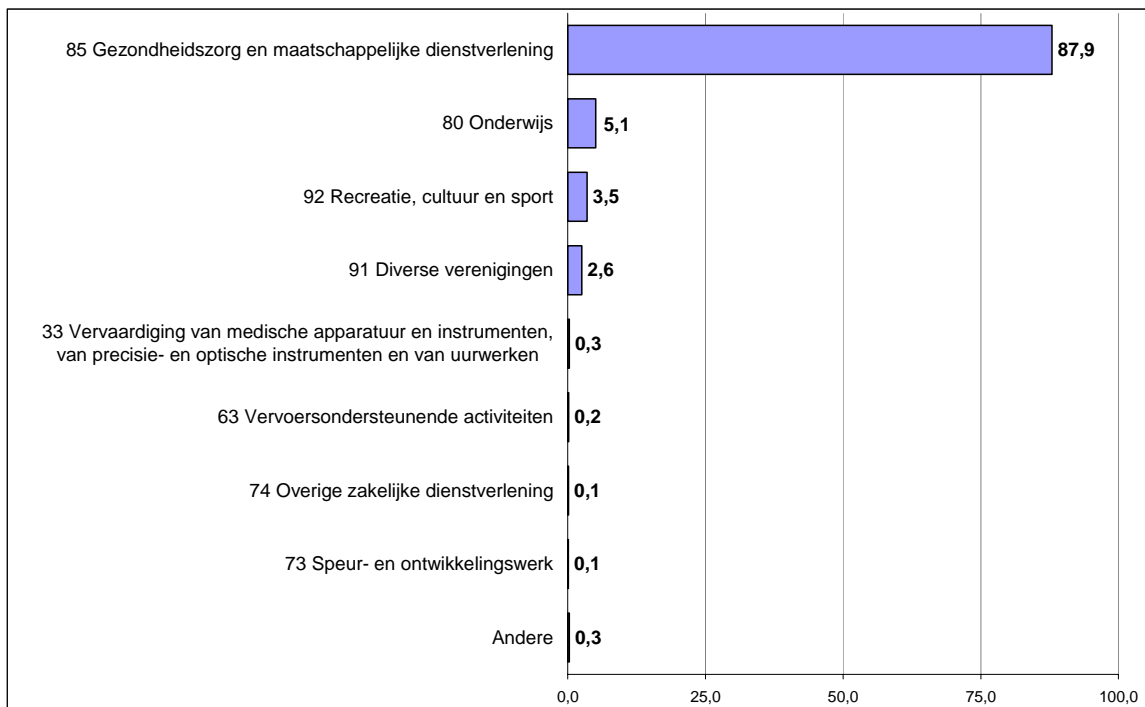
De cijfers die in dit rapport worden gebruikt, zijn in de eerste plaats gebaseerd op de indeling van de loontrekkenden volgens het paritair comité waar zij onder vallen. Op die manier bekomt men bijgevolg een ander beeld van een sectorindeling, dan wanneer dit gebeurt via de - beter gekende - NACE-sectorindeling, gebaseerd op de activiteitssectoren waarin een onderneming actief is. Tot voor kort konden de RSZ-statistieken van de loontrekkenden enkel worden opgesplitst naar deze NACE-indeling.

Door beide variabelen – het paritair comité en de NACE-sector – aan elkaar te koppelen, kan een overzicht worden bekomen van de NACE-activiteitssectoren waarin de loontrekkenden uit een paritair comité actief zijn. Deze koppeling levert vaak een divers beeld op.

In dit hoofdstuk wordt de koppeling tussen het paritair comité en de NACE-indeling verder in kaart gebracht voor de sectorgroep social profit als geheel. In de sectorfiches in hoofdstuk 3 zal dit gebeuren voor de verschillende paritaire comités van de sectorgroep social profit afzonderlijk.

De acht paritaire comités binnen de sectorgroep social profit tellen tezamen 352 400 loontrekkenden. Deze loontrekkenden zijn grotendeels tewerkgesteld in één activiteitssector (of NACE-sector), namelijk de *gezondheidszorg en maatschappelijke dienstverlening (nace 85)*. In deze activiteitssector zijn 309 900 loontrekkenden actief, wat neerkomt op bijna negen van de tien loontrekkenden uit de sectorgroep social profit (87,9%) (zie figuur 2.1 en tabel 2.3). In de overige activiteitssectoren zijn slechts weinig werknemers actief uit de verschillende paritaire comités voor de social profit. Het *onderwijs (nace 80)* is de tweede 'grootste' activiteitssector, maar is uiteindelijk slechts goed voor 5,1% van de loontrekkenden uit de sectorgroep (17 800 loontrekkenden). Daarna volgen de *recreatie, cultuur en sport (nace 92)* met 3,5% en de *diverse verenigingen (nace 91)* met 2,6% van alle werknemers uit de sectorgroep social profit.

Figuur 2.1 Verdeling (in %) van de loontrekkenden in de sectorgroep social profit (privésector), naar NACE-sector (België; 2004)



Bron: RSZ DMFA (bewerking Steunpunt WAV)

In de totale sectorgroep social profit steeg het aantal loontrekkenden tussen 2003 en 2004 met 21 000 personen (+6,3%) (zie ook §2.1). In alle activiteitssectoren waarin de loontrekkenden uit de sectorgroep social profit terug te vinden zijn, is het aantal loontrekkenden gestegen (zie tabel 2.3). In de grootste activiteitssector, de *gezondheidszorg en maatschappelijke dienstverlening (nace 85)* steeg het aantal loontrekkenden met 16 500 personen, wat verhoudingsgewijs neerkomt op een stijging van +5,6%. Dit is een iets minder sterke stijging dan gemiddeld in de volledige sectorgroep social profit (+6,3%). Ook het *onderwijs (nace 80)* steeg iets minder sterk (+4,7%).

De stijging van het aantal loontrekkenden verliep verhoudingsgewijs echter het sterkst in de kleinere NACE-sectoren: in de *vervoersondersteunende activiteiten (nace 63)* met +62,5%; in de *overige zakelijke dienstverlening (nace 74)* met +42,2% of in de restgroep van 18 'andere' (kleine) NACE-sectoren met +26,8%. Gezien het hier echter wel om kleinere activiteitssectoren gaat moeten deze evoluties wel met enige voorzichtigheid worden geïnterpreteerd.

Tabel 2.3 Evolutie van het aantal loontrekkenden in de sectorgroep social profit (privésector), per NACE-sector (België; 2003-2004)

	2003	2004	2003-2004	
	(n)	(n)	(n)	(%)
85 Gezondheidszorg en maatschappelijke dienstverlening	293 391	309 871	+16 480	+5,6
80 Onderwijs	17 039	17 845	+806	+4,7
92 Recreatie, cultuur en sport	10 454	12 326	+1 872	+17,9
91 Diverse verenigingen	7 821	8 995	+1 174	+15,0
33 Verv. medische app./instr., precisie- en optische instr. en uurwerken	982	1 021	+39	+4,0
63 Vervoersondersteunende activiteiten	368	598	+230	+62,5
74 Overige zakelijke dienstverlening	306	435	+129	+42,2
73 Speur- en ontwikkelingswerk	276	316	+40	+14,5
Andere	765	970	+205	+26,8
TOTAAL SECTORGROEP SOCIAL PROFIT	331 402	352 377	+20 975	+6,3

Bron: RSZ DMFA (bewerking Steunpunt WAV)

De werkgelegenheid in de social profit in breder perspectief

De sterkste motoren achter de Belgische werkgelegenheidsgroei in de loop van 2004 moeten we zoeken in de zakelijke diensten en de social profit. Zowel in absolute aantallen als in procentuele termen zorgen deze sectoren voor de hoogste jobtoename. Deze sectoren staan samen voor nog geen 30% van de werkgelegenheid, maar hebben in 2004 voor meer dan 80% van de nieuw bijgekomen jobs gezorgd (Vermandere, 2005). Vaste waarde in de bestendige groei van de gezondheidszorg en maatschappelijke dienstverlening is de uitbouw van de verzorgingsstaat, een proces dat al ettelijke jaren aan de gang is. Daarnaast heeft onder meer ook de Sociale Maribel-lastenverlaging al heel wat jobcreatie op haar actief.

In de social-profitsectoren is er al sinds enkele decennia een sterke groei van de werkgelegenheid. Sinds jaren is de sector 'gezondheidszorg en maatschappelijke dienstverlening' – waarvan meer dan negen op de tien loontrekkenden terug te vinden zijn in de sectorgroep social profit – een van dé groeisectoren bij uitstek op het vlak van werkgelegenheid (Federaal Planbureau, 2004).

Voor de gezondheidszorg en maatschappelijke dienstverlening (loontrekkenden en zelfstandigen) nam het aandeel in de totale binnenlandse werkgelegenheid toe van 5,1% in 1980, naar 7,3% in 1990 en 10,1% in 2003. Deze tendens zet zich bovendien ook door in de projectieperiode 2004-2009: in de gezondheidszorg in de ruime zin zou de werkgelegenheid tussen 2003 en 2009 stijgen met 76 000 personen (2,8% groei per jaar).

Bronnen: Federaal Planbureau (2004). *Economische vooruitzichten 2004-2009*. Brussel.

Vermandere, C. (2005). De ene job herbergt de andere. In: Steunpunt WAV SSA, *De Arbeidsmarkt in Vlaanderen, Jaarboek, editie 2005*. Leuven.

3. Sectorfiches van de paritaire comités binnen de sectorgroep social profit (2003-2004)

In dit hoofdstuk geven we per paritair comité van de sectorgroep social profit een overzicht van de belangrijkste tewerkstellingskenmerken: het profiel van de loontrekkenden in het paritair comité, de evolutie van het aantal loontrekkenden tussen 2003 en 2004 en de verdeling van de loontrekkenden in het paritair comité volgens activiteits- of NACE-sector. De bespreking van de paritaire comités in dit hoofdstuk verloopt volgens afnemende grootte van de paritaire comités.

3.1 PC 305: gezondheidsdiensten

Het paritair comité 305 is bevoegd voor de werknemers (arbeiders en bedienden) in de gezondheidsdiensten. Hierbij gaat het over de werknemers en hun werkgevers in volgende bedrijfstakken: de inrichtingen en diensten die geneeskundige, profylactische of hygiënische verzorging verlenen; de medische of sanitaire inrichtingen en diensten; de inrichtingen die sociale, psychische of fysieke gezondheidszorg verlenen en de inrichtingen voor tandprothesen.

Het paritair comité 305 omvat de werknemers die ressorteren onder drie paritaire subcomités (PsC):

- PsC 305.01: privé-ziekenhuizen
- PsC 305.02: gezondheidsinrichtingen en –diensten
- PsC 305.03: tandprothese

Paritair comité 305 is met voorsprong het grootste PC van alle verschillende paritaire comités die vallen onder de social profit. In PC 305 is meer dan de helft (56,5%) van alle loontrekkenden uit de sectorgroep social profit aan de slag, namelijk 199 100 loontrekkenden.

3.1.1 Kenmerken van de loontrekkenden

In tabel 3.1. worden de loontrekkenden uit het paritair comité 305 opgesplitst naar het paritair subcomité waar zij onder vallen. Hieruit blijkt dat het paritair subcomité voor de *privé-ziekenhuizen* (PsC 305.01) het grootst is: in dit PsC zijn 103 100 werknemers tewerkgesteld, wat ruim de helft is van alle werknemers in PC 305 (51,8%). Het paritair subcomité voor de *gezondheidsinrichtingen en –diensten* (PsC 305.02) is daarentegen goed voor bijna de andere helft van de tewerkstelling in het PC: 95 000 loontrekkenden of 47,7% van de loontrekkenden in PC 305. Het derde PsC, dat voor de *tandprothese* (PsC 305.03), is goed voor de resterende 0,5%. In alle drie paritaire subcomités van PC 305 steeg het aantal werknemers tussen 2003 en 2004. In het PsC 305.02 was deze stijging verhoudingsgewijs het sterkst (+5,2%).

Tabel 3.1 Loontrekkenden in de paritaire subcomités van het PC 305 (België; 2003-2004)

Paritaire subcomités	2004	2004	2003-2004	
	(n)	(%)	(n)	(%)
PsC 305.01 privé-ziekenhuizen	103 095	51,8	+3 741	+3,8
PsC 305.02 gezondheidsinrichtingen & -diensten	94 960	47,7	+4 670	+5,2
PsC 305.03 tandprothese	1 052	0,5	+38	+3,7
Totaal PC 305	199 107	100,0	+8 449	+4,4

Bron: RSZ DMFA (bewerking Steunpunt WAV)

Paritair comité 305 bestaat hoofdzakelijk uit bedienden: 80,4% van de loontrekkenden heeft het statuut van bediende en 19,6% het statuut van arbeider. Ook de vrouwen zijn in PC 305 duidelijk oververtegenwoordigd: 83,8% van alle werknemers in het PC is een vrouw. De leeftijdsverdeling in PC 305 sluit sterk aan bij deze voor de gehele sectorgroep social profit. Wel werkt er verhoudingsgewijs een groot aandeel loontrekkenden in een deeltijds arbeidsregime in vergelijking met het gemiddelde voor de sectorgroep (zie hoofdstuk 1 en tabel 3.2).

Tabel 3.2 Kenmerken van de loontrekkenden in paritair comité 305 (België; 2003-2004)

	PC 305				Sectorgroep Social profit	Totaal privésector
	2004		Evolutie 2003-2004		Evolutie 2003-2004	
	(n)	(%)	(n)	(%)	(%)	(%)
Totaal	199 107	100,0	+8 449	+4,4	+6,3	+1,3
Geslacht						
Mannen	32 267	16,2	+1 565	+5,1	+6,8	+0,4
Vrouwen	166 840	83,8	+6 884	+4,3	+6,2	+2,6
Leeftijd* (18-64 jaar)						
18-24 jaar	17 287	8,7	+161	+0,9	+1,9	+0,1
25-49 jaar	150 140	75,6	+4 961	+3,4	+5,4	+1,0
50-64 jaar	31 069	15,7	+3 316	+11,9	+14,0	+4,5
Arbeidsregime**						
Voltdijs	85 727	43,1	+1 841	+2,2	+4,6	-1,2
Deeltijds	113 282	56,9	+6 515	+6,1	+7,8	+5,2

* Gezien het hier enkel gaat over de 18- tot 64-jarigen, wijkt het totaal hier af van het algemeen totaal.

** De loontrekkenden met een speciaal regime en de loontrekkenden waarvoor het arbeidsregime niet gekend is, zijn hier niet opgenomen. Vandaar dat het totaal afwijkt van het algemeen totaal.

Bron: RSZ DMFA (bewerking Steunpunt WAV)

De totale loontrekkende tewerkstelling in PC 305 is er tussen 2003 en 2004 op vooruitgegaan met ongeveer 8 400 werknemers (zie tabel 3.2). Dit komt neer op een stijging van +4,4% op jaarbasis, wat een minder sterke stijging is dan de gemiddelde stijging in de sectorgroep (+6,3%). In vergelijking met de relatieve stijging in de privésector (+1,3%), steeg het aantal loontrekkenden in PC 305 wel sterker.

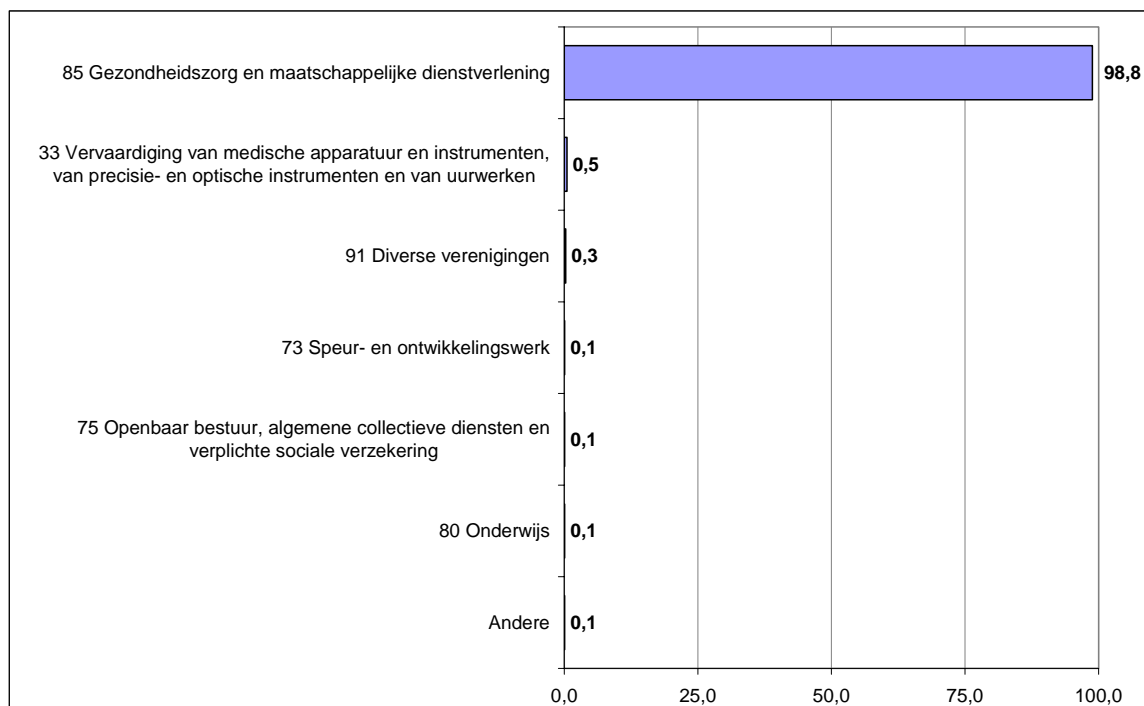
Wanneer we meer in detail kijken naar de evolutie binnen de verschillende groepen loontrekkenden, kunnen we volgende vaststellingen doen:

- Zowel bij de mannen als bij de vrouwen stellen we een stijging vast van het aantal loontrekkenden. Bij de mannen is deze stijging sterker dan bij de vrouwen (+5,1% ten opzichte van +4,3%). In beide gevallen is dit echter een minder sterkere stijging dan gemiddeld in de volledige social profit.
- Vooral de 50-plussers zijn sterk in aantal gestegen. De groep oudere werknemers groeide met 3 300 loontrekkenden aan, wat neerkomt op een stijging van +11,9%. Ten opzichte van de jongere leeftijdsgroepen is dit duidelijk een sterkere stijging. De jongere loontrekkenden in dit PC stegen zelfs bijna niet (+0,9%).
- Het aantal loontrekkenden dat deeltijds werkt is in 2004 gestegen met +6,1%. De voltijds werkende loontrekkenden gingen er daarentegen maar met +2,2% op vooruit.

3.1.2 De loontrekkenden uit PC 305 naar activiteitssector

Bijna alle loontrekkenden uit het paritair comité voor de gezondheidsdiensten (PC 305) zijn tewerkgesteld in de NACE-sector *gezondheidszorg en maatschappelijke dienstverlening (nace 85)*, namelijk 98,8% of 196 800 loontrekkenden (zie figuur 3.1 en tabel 3.3). Het vaakst gaat het hierbij om werknemers in de subsector *gezondheidszorg (nace 85.1)* (132 900 loontrekkenden). De overige loontrekkenden zijn voornamelijk actief in de *maatschappelijke dienstverlening (nace 85.3)* (63 800 loontrekkenden).

De overige activiteitssectoren vertegenwoordigen slechts een (zeer) klein aandeel van de loontrekkenden uit PC 305.

Figuur 3.1 Verdeling (in %) van de loontrekkenden in PC 305, naar NACE-sector (België; 2004)

Bron: RSZ DMFA (bewerking Steunpunt WAV)

Aangezien bijna alle loontrekkenden uit PC 305 zijn tewerkgesteld in de *gezondheidszorg en de maatschappelijke dienstverlening (nace 85)* is de stijging binnen PC 305 bijna volledig te situeren in deze activiteitssector: de tewerkstelling steeg er met bijna 8 300 personen (+4,4%). In de overige activiteitssectoren kwamen er telkens slechts enkele tientallen bij (zie tabel 3.3).

Tabel 3.3 Evolutie van het aantal loontrekkenden in PC 305, per NACE-sector (België; 2003-2004)

	2003	2004	2003-2004	
	(n)	(n)	(n)	(%)
85 Gezondheidszorg en maatschappelijke dienstverlening	188 518	196 772	+8 254	+4,4
33 Verv. medische app./instr., precisie- en optische instr. en uurwerken	982	1 021	+39	+4,0
91 Diverse verenigingen	574	589	+15	+2,6
73 Speur- en ontwikkelingswerk	133	154	+21	*
75 Openb. bestuur, alg. collectieve diensten & verplichte soc. verzekering	109	128	+19	*
80 Onderwijs	91	107	+16	*
Andere	251	336	+85	+17,6
TOTAAL PC 305	190 658	199 107	+8 449	+4,4

* te kleine aantallen om een betrouwbare evolutie te kunnen geven

Bron: RSZ DMFA (bewerking Steunpunt WAV)

3.2 PC 319: opvoedings- en huisvestingsinrichtingen en -diensten

Het paritair comité 319 is bevoegd voor de werknemers die actief zijn in internaten voor minderjarigen en/of volwassenen, diensten voor plaatsing in gezinnen, gezinsvervangende tehuizen, diensten die ambulante hulp en begeleiding bieden in het kader van bijzondere jeugdbijstand of gehandicaptenzorg, centra voor algemeen welzijnswerk of onthaaltehuizen voor thuislozen, en diensten die huisvesting en hulp bieden aan bijzondere maatschappelijk achtergestelde groepen.

Afhankelijk van de gewesten en gemeenschappen waar de inrichtingen actief zijn, worden binnen PC 319 twee paritaire subcomités onderscheiden:

- PsC 319.01: opvoedings- en huisvestingsinrichtingen en –diensten van de Vlaamse Gemeenschap
- PsC 319.02: opvoedings- en huisvestingsinrichtingen en –diensten van de Franse Gemeenschap, het Waalse Gewest en de Duitstalige Gemeenschap

Paritair comité 319 is met 47 200 loontrekkenden het tweede grootste PC binnen de sectorgroep social profit: 13,4% van de loontrekkenden uit de sectorgroep is actief binnen dit paritair comité.

3.2.1 Kenmerken van de loontrekkenden

Het paritair subcomité van PC 319 dat bevoegd is voor de Vlaamse Gemeenschap (PsC 319.01) is duidelijk groter dan dit voor de Waalse- en Duitstalige Gemeenschap en het Waals Gewest (PsC 319.02). Het eerste telt 29 700 loontrekkenden (62,9% van de loontrekkenden uit PC 319), en het tweede telt 16 900 loontrekkenden (35,8%) (zie tabel 3.4).

Tabel 3.4 Loontrekkenden in de paritaire subcomités van het PC 319 (België; 2003-2004)

Paritaire subcomités	2004	2004	2003-2004	
	(n)	(%)	(n)	(%)
PsC 319.00 (algemeen)*	572	1,2	+64	+12,6
PsC 319.01 Vlaamse Gemeenschap	29 707	62,9	+1 209	+4,2
PsC 319.02 Franse & Duitstalige Gemeenschap / Waals Gewest	16 914	35,8	+1 350	+8,7
Totaal PC 319	47 193	100,0	+2 623	+5,9

* In PsC 319.00 zitten de loontrekkenden die niet tot één van de twee overige paritaire subcomités behoren.

Bron: RSZ DMFA (bewerking Steunpunt WAV)

In paritair comité 319 zijn vooral bedienden tewerkgesteld: 84,8% van de loontrekkenden heeft het statuut van bediende en 15,2% het statuut van arbeider. Bijna driekwart van de 47 200 loontrekkenden in PC 319 zijn vrouwen (73,8%). Dit is niettemin een iets lager percentage dan gemiddeld in de sectorgroep (76,7%). Het aandeel ouderen in het PC ligt met 14,2% eveneens iets lager dan gemiddeld, terwijl de jongere loontrekkenden iets sterker vertegenwoordigd zijn. Wat betreft het arbeidsregime leunt PC 319 met 54,3% deeltijdarbeid vrij dicht tegen het gemiddelde voor de gehele sectorgroep aan (zie hoofdstuk 1 en tabel 3.5).

Tabel 3.5 Kenmerken van de loontrekkenden in paritair comité 319 (België; 2003-2004)

	PC 319				Sectorgroep Social profit	Totaal privésector
	2004		Evolutie 2003-2004		Evolutie 2003-2004	
	(n)	(%)	(n)	(%)	(%)	(%)
Totaal	47 193	100,0	+2 623	+5,9	+6,3	+1,3
Geslacht						
Mannen	12 376	26,2	+661	+5,6	+6,8	+0,4
Vrouwen	34 817	73,8	+1 962	+6,0	+6,2	+2,6
Leeftijd* (18-64 jaar)						
18-24 jaar	4 352	9,2	+96	+2,3	+1,9	+0,1
25-49 jaar	36 037	76,5	+1 615	+4,7	+5,4	+1,0
50-64 jaar	6 695	14,2	+917	+15,9	+14,0	+4,5
Arbeidsregime**						
Voltdijds	21 564	45,7	+975	+4,7	+4,6	-1,2
Deeltijds	25 609	54,3	+1 642	+6,9	+7,8	+5,2

* Gezien het hier enkel gaat over de 18- tot 64-jarigen, wijkt het totaal hier af van het algemeen totaal.

** De loontrekkenden met een speciaal regime en de loontrekkenden waarvoor het arbeidsregime niet gekend is, zijn hier niet opgenomen. Vandaar dat het totaal afwijkt van het algemeen totaal.

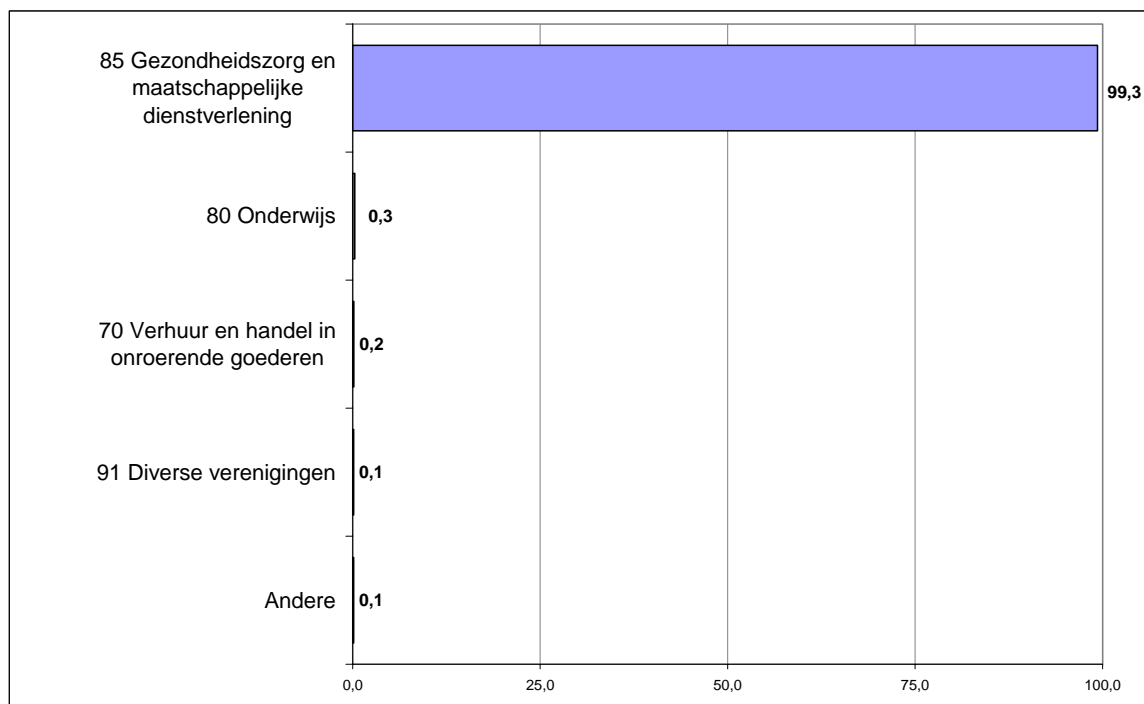
Bron: RSZ DMFA (bewerking Steunpunt WAV)

Tussen 2003 en 2004 steeg het aantal loontrekkenden in PC 319 met ongeveer 2 600 personen, goed voor een stijging van +5,9% op jaarbasis. Ten opzichte van de volledige sectorgroep social profit (+6,3%) is dit min of meer een vergelijkbare evolutie.

- De vrouwen stegen verhoudingsgewijs iets sterker dan de mannen (respectievelijk +6,0% en +5,6%). Vergeleken met de volledige sectorgroep is dit voor de mannen tevens een minder sterke stijging dan gemiddeld (+5,6% ten opzichte van +6,8%).
- Opnieuw zijn het vooral de ouderen die fors in aantal toenemen: tussen 2003 en 2004 steeg het aantal 50-plussers met +15,9%. Deze stijging is iets sterker dan gemiddeld (+14,0%). De jongste en middelste leeftijdsgroep stijgen met respectievelijk +2,3% en +4,7% duidelijk minder sterk.
- De groep deeltijds loontrekkenden steeg tot slot sterker dan de groep voltijds werkenden: +6,9% ten opzichte van +4,7%.

3.2.2 De loontrekkenden uit PC 319 naar activiteitssector

Op een 300-tal loontrekkenden na, zijn alle werknemers die vallen onder PC 319 tewerkgesteld in de NACE-sector *gezondheidszorg en maatschappelijke dienstverlening (nace 85)*. In totaal gaat het over 46 900 loontrekkenden of 99,3% van de tewerkstelling in PC 319 (zie figuur 3.2 en tabel 3.6). Van deze werknemers is daarenboven het grootste gedeelte – 45 700 personen – actief in de subsector *maatschappelijke dienstverlening (nace 85.3)*. Het overige (kleine) deel van de loontrekkenden dat actief is in de NACE-sector *gezondheidszorg en maatschappelijke dienstverlening*, is tewerkgesteld in de *gezondheidszorg (nace 85.1)*.

Figuur 3.2 Verdeling (in %) van de loontrekkenden in PC 319, naar NACE-sector (België; 2004)

Bron: RSZ DMFA (bewerking Steunpunt WAV)

Aangezien de NACE-sector *gezondheidszorg en maatschappelijke dienstverlening* quasi de volledige tewerkstelling in PC 319 dekt, is de stijging van het aantal loontrekkenden in het paritair comité ook grotendeels te herleiden tot de stijging van het aantal loontrekkenden in deze NACE-sector. De *gezondheidszorg en maatschappelijke dienstverlening* is dan ook goed voor een stijging van 2 500 werknemers op jaarbasis. In de overige activiteitssectoren tezamen vermeerderde het aantal loontrekkenden slechts met een kleine honderdtal (zie tabel 3.6).

Tabel 3.6 Evolutie van het aantal loontrekkenden in PC 319, per NACE-sector (België; 2003-2004)

	2003	2004	2003-2004	
	(n)	(n)	(n)	(%)
85 Gezondheidszorg en maatschappelijke dienstverlening	44 344	46 871	+2 527	+5,7
80 Onderwijs	125	131	+6	*
70 Verhuur en handel in onroerende goederen	39	76	+37	*
91 Diverse verenigingen	36	55	+19	*
Andere	26	60	+34	*
TOTAAL PC 319	44 570	47 193	+2 623	+5,9

* te kleine aantallen om een betrouwbare evolutie te kunnen geven

Bron: RSZ DMFA (bewerking Steunpunt WAV)

3.3 PC 329: socio-culturele sector

Paritair comité 329 is bevoegd voor de werknemers en hun werkgevers of organisaties die geen winstgevend doel nastreven, en die actief zijn in een brede waaier van socio-culturele activiteiten.

Hieronder vallen onder meer culturele centra, bibliotheken, sportverenigingen of –centra, niet-commerciële radio- of televisieverenigingen, initiatieven voor samenlevingsopbouw, organisaties voor sociaal-cultureel werk of basiseducatie, leefmilieuorganisaties, centra voor jeugdwerk, opleidingscentra, niet-commerciële toeristische organisaties, organisaties voor ontwikkelingssamenwerking, musea, kunstverenigingen, enz.

PC 329 is op te splitsen in twee paritaire subcomités, afhankelijk van de gemeenschappen en gewesten waar de werkgever is gevestigd:

- PsC 329.01: socio-culturele sector voor de Vlaamse Gemeenschap
- PsC 329.02: socio-culturele sector voor de Franse Gemeenschap, het Waalse Gewest en de Duitstalige Gemeenschap

Het paritair comité 329 is het derde grootste PC binnen de sectorgroep social profit. Het telt 32 400 loontrekkenden⁷, wat neerkomt op een aandeel van 9,2% van alle werknemers in de sectorgroep.

3.3.1 Kenmerken van de loontrekkenden

De bedienden vormen de overgrote meerderheid van de loontrekkenden die in PC 329 zijn tewerkgesteld: 84,7% van de loontrekkenden in dit PC heeft het statuut van bediende en 15,3% het statuut van arbeider. In vergelijking met de totale sectorgroep social profit is het aandeel vrouwen in PC 329 relatief beperkt: 58,0% is een vrouw, terwijl dat in de volledige sectorgroep meer dan driekwart bedraagt. De leeftijdsverdeling van de loontrekkenden in PC 329 vertoont geen noemenswaardige verschillen met deze van de sectorgroep social profit. Wel blijkt dat het aandeel deeltijds werkende loontrekkenden in dit PC - namelijk 40,4% - lager ligt dan in de totale sectorgroep (53,7%) (zie hoofdstuk 1 en tabel 3.7).

⁷ De beschikbare cijfers laten geen opsplitsing toe van de paritaire subcomités binnen PC 329.

Tabel 3.7 Kenmerken van de loontrekkenden in paritair comité 329 (België; 2003-2004)

	PC 329				Sectorgroep Social profit	Totaal privésector
	2004		Evolutie 2003-2004		Evolutie 2003-2004	
	(n)	(%)	(n)	(%)	(%)	(%)
Totaal	32 423	100,0	+5 592	+20,8	+6,3	+1,3
Geslacht						
Mannen	13 623	42,0	+2 156	+18,8	+6,8	+0,4
Vrouwen	18 800	58,0	+3 436	+22,4	+6,2	+2,6
Leeftijd* (18-64 jaar)						
18-24 jaar	2 675	8,3	+186	+7,5	+1,9	+0,1
25-49 jaar	24 830	77,3	+4 356	+21,3	+5,4	+1,0
50-64 jaar	4 616	14,4	+1 103	+31,4	+14,0	+4,5
Arbeidsregime**						
Voltdijs	19 264	59,6	+3 269	+20,4	+4,6	-1,2
Deeltijs	13 048	40,4	+2 216	+20,5	+7,8	+5,2

* Gezien het hier enkel gaat over de 18- tot 64-jarigen, wijkt het totaal hier af van het algemeen totaal.

** De loontrekkenden met een speciaal regime en de loontrekkenden waarvoor het arbeidsregime niet gekend is, zijn hier niet opgenomen. Vandaar dat het totaal afwijkt van het algemeen totaal.

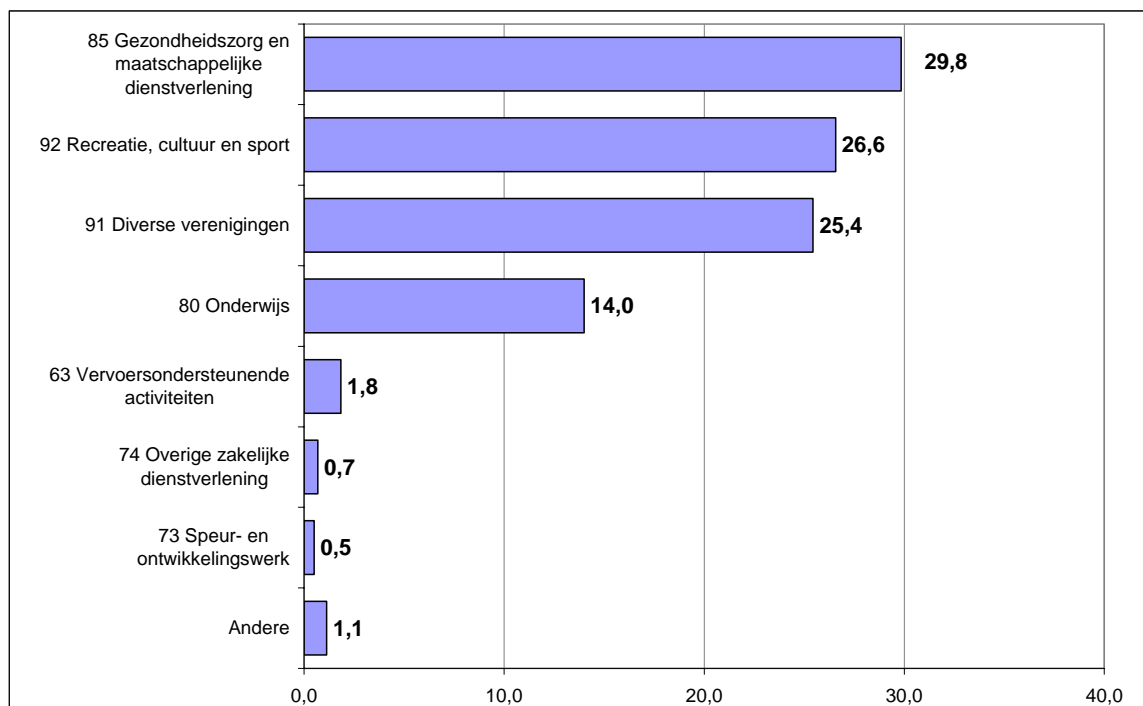
Bron: RSZ DMFA (bewerking Steunpunt WAV)

De loontrekkende tewerkstelling in PC 329 is er tussen 2003 en 2004 sterk op vooruit gegaan. Met een relatieve stijging van +20,8% (+5 600 loontrekkenden) tekent dit PC de sterkste stijging op van alle paritaire comités binnen de sectorgroep. Ter vergelijking: de stijging in de volledige sector-groep bedroeg +6,3%.

- Zowel de vrouwen als de mannen stegen in aantal. Bij de vrouwen verliep deze stijging wel sterker dan bij de mannen (+22,4% ten opzichte van +18,8%)
- Ook in de verschillende leeftijdsgroepen werd een stijging van het aantal loontrekkenden genoteerd, hoewel deze bij de jongeren (+7,5%) eerder beperkt was in vergelijking met de oudere leeftijdsgroepen. Vooral het aantal ouderen ging er fors op vooruit, met een stijging van bijna een derde van het aantal loontrekkenden van 2003 (+31,4%).
- De voltijds en deeltijds werkenden boekten een bijna even grote stijging van ruim 20%.

3.3.2 De loontrekkenden uit PC 329 naar activiteitssector

De loontrekkenden uit PC 329 zijn hoofdzakelijk in vier activiteitssectoren actief. De grootste NACE-sector is de *gezondheidszorg en maatschappelijke dienstverlening (nace 85)* waarin ongeveer drie op de tien loontrekkenden tewerkgesteld zijn (9 700 loontrekkenden). Daarna volgt de *recreatie, cultuur en sport (nace 92)* met ruim een kwart (26,6%) van de loontrekkenden uit het PC (8 600) en de *diverse verenigingen (nace 91)* met eveneens ongeveer een vierde van de tewerkstelling in PC 329 (25,4% of 8 200 loontrekkenden). Ook het *onderwijs (nace 80)* stelt een aanzienlijk aantal loontrekkenden tewerk (4 500 of 14,0%) (zie figuur 3.3 en tabel 3.8).

Figuur 3.3 Verdeling (in %) van de loontrekkenden in PC 329, naar NACE-sector (België; 2004)

Bron: RSZ DMFA (bewerking Steunpunt WAV)

In alle NACE-sectoren waarin de loontrekkenden van PC 329 aan het werk zijn stijgt de tewerkstelling fors, uitgezonderd de restgroep van kleinere activiteitssectoren. In de *vervoersondersteunende activiteiten* (nace 63) was de stijging het meest uitgesproken. Hier steeg het aantal loontrekkenden met maar liefst +62,5% (+230 personen).

De tweede sterkste (relatieve) stijging merken we op in de *recreatie, cultuur en sport* (nace 92) waar op een jaar tijd 1 800 loontrekkenden bijkwamen: een stijging van +26,2%. In de *gezondheidszorg en maatschappelijke dienstverlening* (nace 85) en het *onderwijs* (nace 80) steeg het aantal werknemers telkens met ongeveer een vijfde, wat vergelijkbaar is met de gemiddelde stijging in het PC. In de *diverse verenigingen* (nace 91) steeg het aantal loontrekkenden iets minder sterk (+17,3%).

Tabel 3.8 Evolutie van het aantal loontrekkenden in PC 329, per NACE-sector (België; 2003-2004)

	2003 (n)	2004 (n)	2003-2004	
			(n)	(%)
85 Gezondheidszorg en maatschappelijke dienstverlening	8 112	9 674	+1 562	+19,3
92 Recreatie, cultuur en sport	6 825	8 613	+1 788	+26,2
91 Diverse verenigingen	7 033	8 248	+1 215	+17,3
80 Onderwijs	3 811	4 540	+729	+19,1
63 Vervoersondersteunende activiteiten	368	598	+230	+62,5
74 Overige zakelijke dienstverlening	171	221	+50	*
73 Speur- en ontwikkelingswerk	143	162	+19	*
Andere	368	367	-1	-0,3
TOTAAL PC 329	26 831	32 423	+5 592	20,8

* te kleine aantallen om een betrouwbare evolutie te kunnen geven

Bron: RSZ DMFA (bewerking Steunpunt WAV)

3.4 PC 327: beschutte werkplaatsen en sociale werkplaatsen

Het paritair comité 327 is bevoegd voor de werknemers en hun werkgevers in de beschutte werkplaatsen, namelijk de werkplaatsen die als zodanig worden gesubsidieerd overeenkomstig de wetgeving over de sociale reclassering van de mindervaliden, en de door de overheid erkende en/of gesubsidieerde sociale werkplaatsen.

Afhankelijk van de gewesten en gemeenschappen waar de werkplaatsen zijn gevestigd, zijn binnen PC 327 drie paritaire subcomités te onderscheiden:

- PsC 327.01: beschutte en sociale werkplaatsen erkend en/of gesubsidieerd door de Vlaamse Gemeenschap of Vlaamse Gemeenschapscommissie
- PsC 327.02: beschutte werkplaatsen gesubsidieerd door de Franse Gemeenschapscommissie
- PsC 327.03: beschutte werkplaatsen van het Waals Gewest en de Duitstalige Gemeenschap

In paritair comité 327 zijn 29 800 werknemers actief⁸. Dit komt neer op 8,5% van de loontrekkenden uit de sectorgroep social profit.

3.4.1 Kenmerken van de loontrekkenden

Het paritair comité voor de beschutte en sociale werkplaatsen bestaat voor het grootste deel uit arbeiders: 87,1% van de loontrekkenden die actief zijn in dit PC hebben het statuut van arbeider; 12,9% is bediende. Ruim zes op de tien loontrekkenden uit PC 327 is een man (62,1%), wat het grootste aandeel mannen is van alle paritaire comités binnen de sectorgroep social profit. Gemiddeld in de sectorgroep is dit 23,3%. De groep 50-plussers zijn goed voor een aandeel van 17,1% van de loontrekkenden binnen het PC. Dit is verhoudingsgewijs iets meer dan gemiddeld in de sectorgroep (15,9%). De jongeren zijn daarentegen iets minder sterk vertegenwoordigd (7,1% in het PC ten opzichte van 8,2% in de sectorgroep). Gekeken naar het arbeidsregime, blijkt dat in PC 327 hoofdzakelijk voltijds wordt gewerkt: acht op de tien loontrekkenden die in PC 327 werken doen dit in een voltijds arbeidsregime (79,5%). Ook hiermee springt PC 327 er boven alle andere PC's van de sectorgroep uit (zie hoofdstuk 1 en tabel 3.9).

⁸ De beschikbare cijfers laten geen opsplitsing toe van de paritaire subcomités binnen PC 327.

Tabel 3.9 Kenmerken van de loontrekkenden in paritair comité 327 (België; 2003-2004)

	PC 327				Sectorgroep Social profit	Totaal privésector
	2004		Evolutie 2003-2004		Evolutie 2003-2004	
	(n)	(%)	(n)	(%)	(%)	(%)
Totaal	29 778	100,0	+1 018	+3,5	+6,3	+1,3
Geslacht						
Mannen	18 494	62,1	+666	+3,7	+6,8	+0,4
Vrouwen	11 284	37,9	+352	+3,2	+6,2	+2,6
Leeftijd* (18-64 jaar)						
18-24 jaar	2 098	7,1	+35	+1,7	+1,9	+0,1
25-49 jaar	22 552	75,8	+449	+2,0	+5,4	+1,0
50-64 jaar	5 100	17,1	+544	+11,9	+14,0	+4,5
Arbeidsregime**						
Voltijds	23 666	79,5	+674	+2,9	+4,6	-1,2
Deeltijds	6 099	20,5	+349	+6,1	+7,8	+5,2

* Gezien het hier enkel gaat over de 18- tot 64-jarigen, wijkt het totaal hier af van het algemeen totaal.

** De loontrekkenden met een speciaal regime en de loontrekkenden waarvoor het arbeidsregime niet gekend is, zijn hier niet opgenomen. Vandaar dat het totaal afwijkt van het algemeen totaal.

Bron: RSZ DMFA (bewerking Steunpunt WAV)

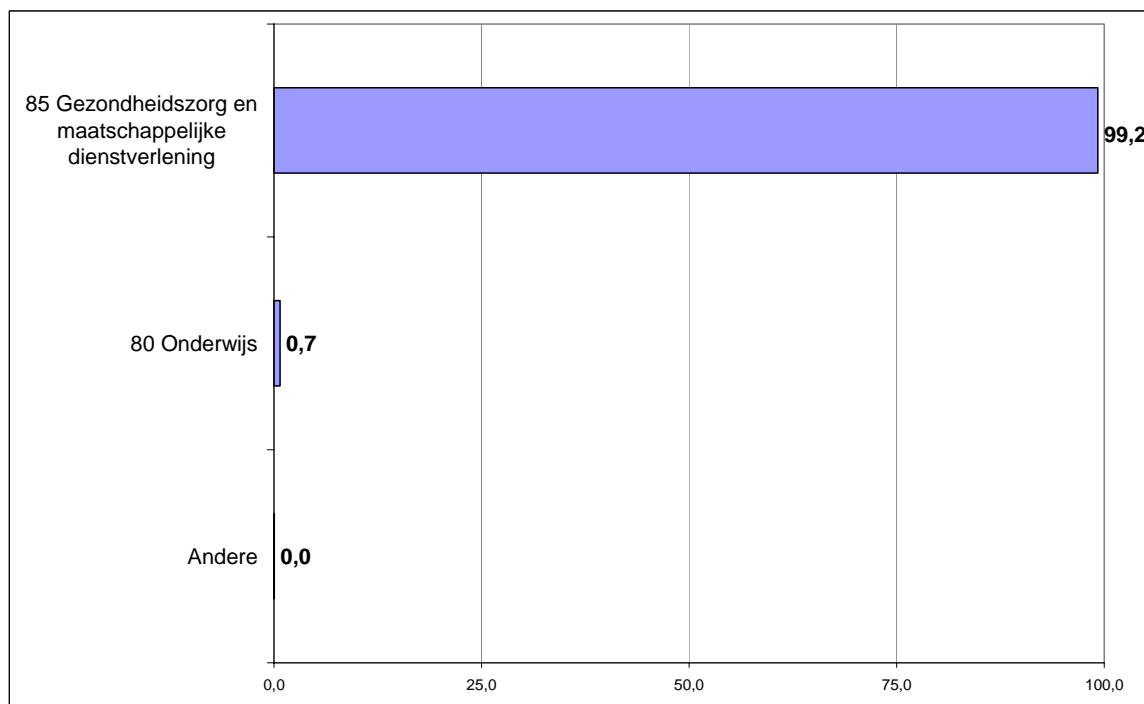
De loontrekkende tewerkstelling in PC 327 ging er tussen 2003 en 2004 met 1 000 werknemers op vooruit. Dit komt neer op een stijging van +3,5% op jaarbasis. In verhouding met de gemiddelde evolutie in de sectorgroep social profit (+6,3%) is dit een minder sterke stijging (zie tabel 3.9).

Op basis van de kenmerken van de loontrekkenden in het PC zien we volgende tendensen:

- Zowel bij de mannen als bij de vrouwen werd in PC 327 een stijging genoteerd, die minder sterk verliep dan gemiddeld in de social profit (respectievelijk +3,7% en +3,2%).
- Het stijgend aantal jongeren en werknemers in de middelste leeftijdsgroep was vrij beperkt. De ouderen stegen daarentegen fors (+11,9%). Niettemin lagen in alle drie de leeftijdsgroepen ook hier de stijgingspercentages lager dan in de totale sectorgroep.
- Het aantal loontrekkenden in deeltijdarbeid steeg sterker dan het aantal loontrekkenden in een voltijds dienstverband (respectievelijk +6,1% en +2,9%).

3.4.2 De loontrekkenden uit PC 327 naar activiteitssector

Nagenoeg alle loontrekkenden uit PC 327 (namelijk 99,2%) zijn actief in de NACE-sector *gezondheidszorg en maatschappelijke dienstverlening (nace 85)*. Het gaat hier daarenboven uitsluitend over werknemers die aan de slag zijn in de subsector *maatschappelijke dienstverlening (nace 85.3)*. Een zeer klein aandeel loontrekkenden uit het PC is actief in het *onderwijs (nace 80)* (zie figuur 3.4). Aangezien quasi alle loontrekkenden uit PC 327 terug te vinden zijn in de *gezondheidszorg en maatschappelijke dienstverlening* is de stijging van het aantal loontrekkenden binnen het PC bijna volledig toe te schrijven aan het toenemend aantal werknemers in deze NACE-sector (zie tabel 3.10).

Figuur 3.4 Verdeling (in %) van de loontrekkenden in PC 327, naar NACE-sector (België; 2004)

Bron: RSZ DMFA (bewerking Steunpunt WAV)

Tabel 3.10 Evolutie van het aantal loontrekkenden in PC 327, per NACE-sector (België; 2003-2004)

	2003	2004	2003-2004	
	(n)	(n)	(n)	(%)
85 Gezondheidszorg en maatschappelijke dienstverlening	28 557	29 548	+991	+3,5
80 Onderwijs	202	217	+15	*
Andere	1	13	+12	*
TOTAAL PC 327	28 760	29 778	+1 018	+3,5

* te kleine aantallen om een betrouwbare evolutie te kunnen geven

Bron: RSZ DMFA (bewerking Steunpunt WAV)

3.5 PC 318: diensten voor gezins- en bejaardenhulp

Het paritair comité 318 is bevoegd voor de arbeiders en bedienden die actief zijn in de diensten voor gezins- en bejaardenhulp.

Afhankelijk van de vestigingsplaats van de werkgever kunnen binnen PC 318 twee paritaire sub-comités worden onderscheiden:

- PsC 318.01: diensten voor gezins- en bejaardenhulp van de Franse Gemeenschap, het Waals Gewest en de Duitstalige Gemeenschap
- PsC 318.02: diensten voor gezins- en bejaardenhulp van de Vlaamse Gemeenschap

In paritair comité 318 is 7,7% van alle loontrekkenden uit de sectorgroep social profit tewerkgesteld (27 000 loontrekkenden).

3.5.1 Kenmerken van de loontrekkenden

Hoewel binnen PC 318 twee paritaire subcomités te onderscheiden zijn, vinden we de meeste loontrekkenden terug in het (algemene) PsC 318.00: 14 800 loontrekkenden of meer dan de helft van alle loontrekkenden uit het PC (54,8%). PsC 318.01 is goed voor ruim een vijfde (21,0%) van de tewerkstelling in het PC en PsC 318.02 is goed voor bijna een kwart (24,1%) (zie tabel 3.11).

Tabel 3.11 Loontrekkenden in de paritaire subcomités van het PC 318 (België; 2003-2004)

Paritaire subcomités	2004	2004	2003-2004	
	(n)	(%)	(n)	(%)
Psc 318.00 (algemeen)*	14 794	54,8	+1 068	+7,8
Psc 318.01 Franse & Duitstalige Gemeenschap / Waals Gewest	5 679	21,0	+1 525	+36,7
Psc 318.02 Vlaamse Gemeenschap	6 517	24,1	+665	+11,4
Totaal PC 318	26 990	100,0	+3 258	+13,7

* In PsC 318.00 zitten de loontrekkenden die niet tot één van de twee overige paritaire subcomités behoren.

Bron: RSZ DMFA (bewerking Steunpunt WAV)

In het paritair comité 318 zijn voornamelijk arbeiders aan de slag: 87,3% van de loontrekkenden in het PC zijn arbeiders, ten opzichte van 12,7% bedienden. De sector van de gezins- en bejaardenhulp is tevens een vrouwensector bij uitstek. In PC 318 zijn dan ook nagenoeg alleen vrouwen aan het werk: 26 400 oftewel 97,8% van alle werknemers uit het PC.

Zowel de jongeren als de ouderen zijn procentueel gezien iets minder actief binnen PC 318. Slechts 5,7% van de werknemers uit het PC is jonger dan 25 jaar. Gemiddeld in de sectorgroep is dit 8,2%. Ook de ouderen zijn een klein beetje minder actief binnen PC 318 dan gemiddeld in de sectorgroep: 14,9% ten opzichte van 15,9%. Driekwart van de werknemers is deeltijds tewerkgesteld (75,1%) (zie hoofdstuk 1 en tabel 3.12).

Tabel 3.12 Kenmerken van de loontrekkenden in paritair comité 318 (België; 2003-2004)

	PC 318				Sectorgroep Social profit	Totaal privésector
	2004		Evolutie 2003-2004		Evolutie 2003-2004	
	(n)	(%)	(n)	(%)	(%)	(%)
Totaal	26 990	100,0	+3 258	+13,7	+6,3	+1,3
Geslacht						
Mannen	590	2,2	+120	+25,5	+6,8	+0,4
Vrouwen	26 400	97,8	+3 138	+13,5	+6,2	+2,6
Leeftijd* (18-64 jaar)						
18-24 jaar	1 536	5,7	+62	+4,2	+1,9	+0,1
25-49 jaar	21 415	79,4	+2 469	+13,0	+5,4	+1,0
50-64 jaar	4 020	14,9	+724	+22,0	+14,0	+4,5
Arbeidsregime**						
Volijds	6 733	24,9	+268	+4,1	+4,6	-1,2
Deeltijds	20 254	75,1	+2 987	+17,3	+7,8	+5,2

* Gezien het hier enkel gaat over de 18- tot 64-jarigen, wijkt het totaal hier af van het algemeen totaal.

** De loontrekkenden met een speciaal regime en de loontrekkenden waarvoor het arbeidsregime niet gekend is, zijn hier niet opgenomen. Vandaar dat het totaal afwijkt van het algemeen totaal.

Bron: RSZ DMFA (bewerking Steunpunt WAV)

De volledige loontrekkende tewerkstelling in PC 318 is er tussen 2003 en 2004 op vooruitgegaan met bijna 3 300 werknemers. Dit komt neer op een stijging van +13,7% op jaarbasis, wat een heel

wat sterkere stijging is dan gemiddeld in de sectorgroep social profit (+6,3) (zie tabel 3.12). Slechts in één ander PC binnen de sectorgroep – namelijk dit voor de socio-culturele sector (PC 329) – is een nog sterkere stijging te noteren.

Volgende evoluties kunnen we waarnemen op basis van de achtergrondkenmerken van de loontrekkenden:

- Aangezien er nauwelijks mannen actief zijn in PC 318 is de stijging van het aantal loontrekkenden tussen 2003 en 2004 bijna volledig toe te schrijven aan de stijging bij de vrouwen in PC 318. De groep vrouwen werd met ongeveer 3 100 loontrekkenden groter, wat neerkomt op een stijging van +13,5%. De mannen gaan er verhoudingsgewijs wel sterker op vooruit (+25,5%) dan de vrouwen, maar in absolute aantallen betekent deze stijging niet zo veel (ruim honderd werknemers).
- In alle leeftijdsgroepen binnen PC 318 is de stijging duidelijk groter dan gemiddeld in de sectorgroep. De 50-plussers gaan er niettemin het sterkst op vooruit (+22,0%).
- De stijging van het aantal deeltijds werkende loontrekkenden verliep duidelijk sterker dan deze bij de voltijds werkenden. De eerste groep werd met +17,3% groter terwijl de tweede groep met +4,1% aangroeide. Bij de deeltijds werkende loontrekkenden verliep deze stijging dus heel wat sterker dan gemiddeld in de social profit.

3.5.2 De loontrekkenden uit PC 318 naar activiteitssector

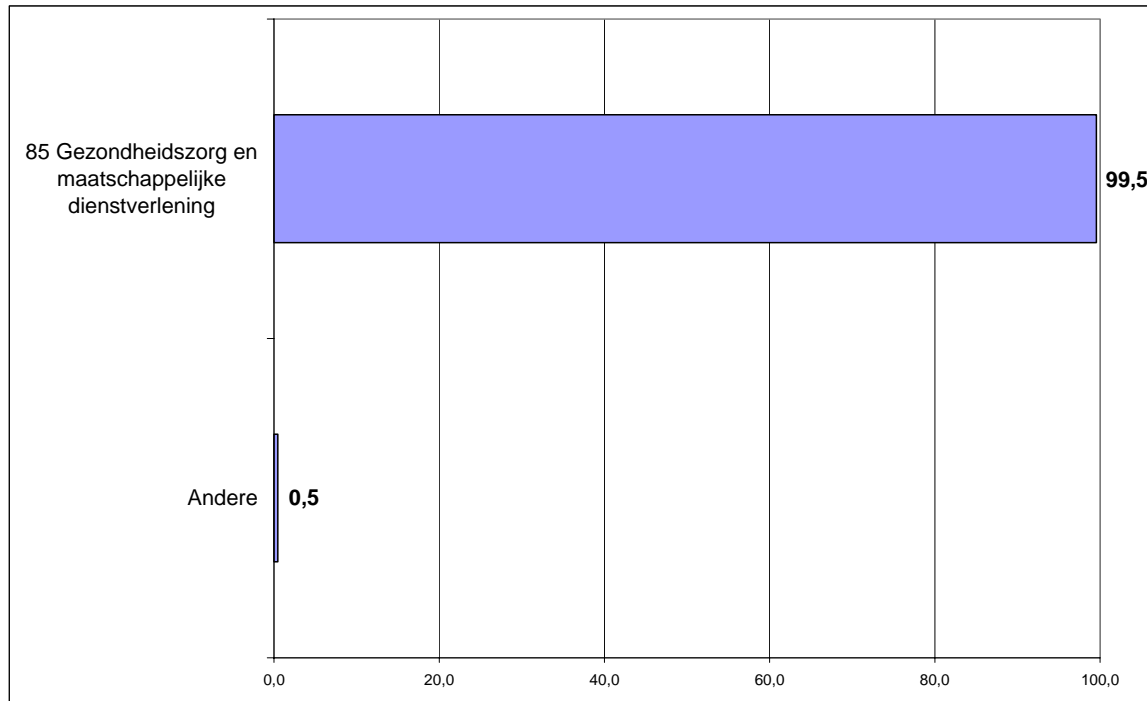
Op een honderdtal personen na zijn alle loontrekkenden uit het paritair comité voor de gezins- en bejaardenhulp tewerkgesteld in de NACE-sector *gezondheidszorg en maatschappelijke dienstverlening (nace 85)*. Deze activiteitssector vertegenwoordigt dan ook 99,5% van de tewerkstelling binnen PC 318 (zie figuur 3.5). Het gaat hier daarenboven bijna uitsluitend over werknemers die aan de slag zijn in de subsector *maatschappelijke dienstverlening (nace 85.3)*. De stijging van het aantal loontrekkenden in het PC ten opzichte van 2003 is dan ook bijna volledig toe te schrijven aan deze (sub)sector (zie tabel 3.13).

Tabel 3.13 Evolutie van het aantal loontrekkenden in PC 318, per NACE-sector (België; 2003-2004)

	2003 (n)	2004 (n)	2003-2004	
			(n)	(%)
85 Gezondheidszorg en maatschappelijke dienstverlening	23 727	26 867	+3 140	+13,2
Andere	5	123	+118	*
TOTAAL PC 318	23 732	26 990	+3 258	+13,7

* te kleine aantallen om een betrouwbare evolutie te kunnen geven

Bron: RSZ DMFA (bewerking Steunpunt WAV)

Figuur 3.5 Verdeling (in %) van de loontrekkenden in PC 318, naar NACE-sector (België; 2004)

Bron: RSZ DMFA (bewerking Steunpunt WAV)

3.6 PC 152: arbeiders in het gesubsidieerd vrij onderwijs

Het paritair comité 152 is bevoegd voor arbeiders in de gesubsidieerde inrichtingen van het vrij onderwijs. Meer bepaald gaat het hier over het meester-, vak- en dienstpersoneel van de gesubsidieerde inrichtingen van het vrij onderwijs en de internaten van het vrij onderwijs (en hun werkgevers).

Paritair comité 152 is een relatief klein PC binnen de sectorgroep social profit. In dit PC zijn ongeveer 10 300 loontrekkenden tewerkgesteld, wat een aandeel betekent van 2,9% van alle loontrekkenden binnen de sectorgroep.

3.6.1 Kenmerken van de loontrekkenden

In het PC 152 zijn uitsluitend arbeiders tewerkgesteld. In meer dan acht op de tien gevallen gaat het over vrouwen (81,0%). Het aandeel vrouwen is hier dan ook hoger dan gemiddeld in de totale sectorgroep (76,7% vrouwen). Ruim drie op de tien loontrekkenden in dit paritair comité is ouder dan 50 jaar (30,8%). Hiermee wordt PC 152 binnen de social profit gekenmerkt als het paritair comité met het grootste aandeel ouderen onder zijn loontrekkenden. Gemiddeld in de sectorgroep ligt het aandeel 50-plussers op 15,9%. Tevens schiet PC 152 er tussen de ander paritaire comités bovenuit als het PC met het hoogste aandeel deeltijds werkende loontrekkenden: 77,7% van de werknemers binnen het paritair comité werkt deeltijds. Gemiddeld binnen de sectorgroep is dit 53,7% (zie hoofdstuk 1 en tabel 3.14).

Tabel 3.14 Kenmerken van de loontrekkenden in paritair comité 152 (België; 2003-2004)

	PC 152				Sectorgroep Social profit	Totaal privésector
	2004		Evolutie 2003-2004		Evolutie 2003-2004	
	(n)	(%)	(n)	(%)	(%)	(%)
Totaal	10 314	100,0	+182	+1,8	+6,3	+1,3
Geslacht						
Mannen	1 958	19,0	+26	+1,3	+6,8	+0,4
Vrouwen	8 356	81,0	+156	+1,9	+6,2	+2,6
Leeftijd* (18-64 jaar)						
18-24 jaar	294	2,9	+25	+9,3	+1,9	+0,1
25-49 jaar	6 667	66,2	-43	-0,6	+5,4	+1,0
50-64 jaar	3 104	30,8	+178	+6,1	+14,0	+4,5
Arbeidsregime**						
Voltdijs	2 297	22,3	-25	-1,1	+4,6	-1,2
Deeltijs	8 014	77,7	+205	+2,6	+7,8	+5,2

* Gezien het hier enkel gaat over de 18- tot 64-jarigen, wijkt het totaal hier af van het algemeen totaal.

** De loontrekkenden met een speciaal regime en de loontrekkenden waarvoor het arbeidsregime niet gekend is, zijn hier niet opgenomen. Vandaar dat het totaal afwijkt van het algemeen totaal.

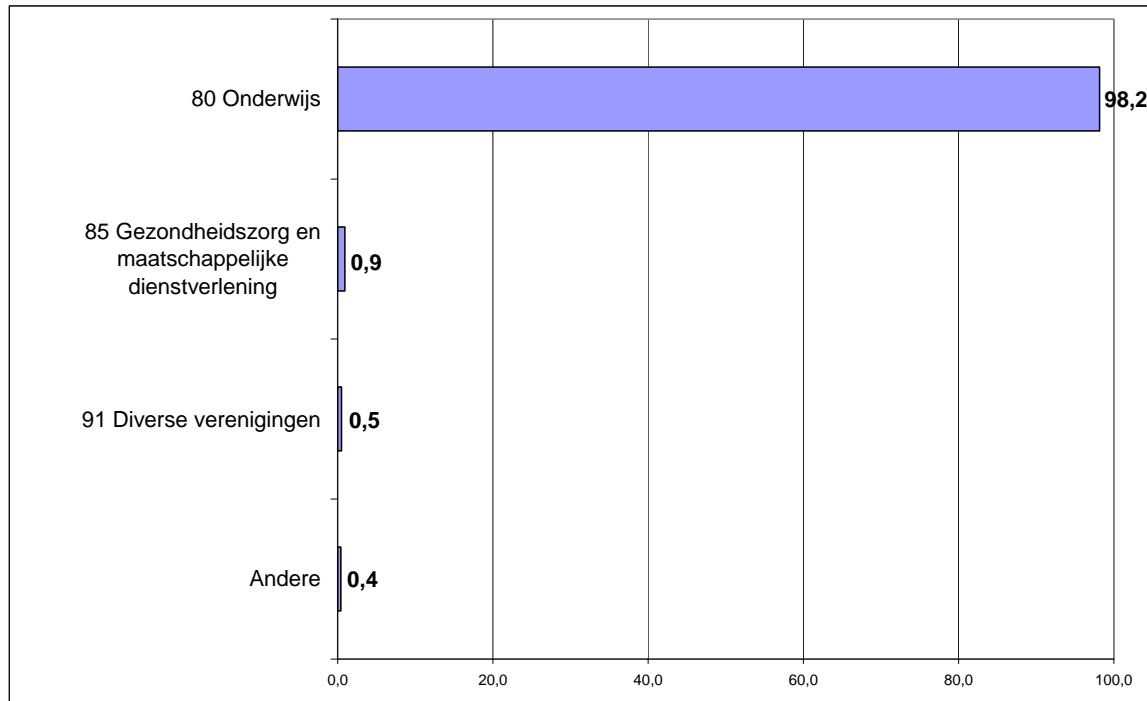
Bron: RSZ DMFA (bewerking Steunpunt WAV)

De tewerkstelling in PC 152 is er tussen 2003 en 2004 op vooruitgegaan met +1,8%. In vergelijking met de totale sectorgroep social profit (+6,3%) is dit een vrij beperkte stijging (zie tabel 3.14).

- De vrouwen in het PC gingen er verhoudingsgewijs iets sterker op vooruit dan de mannen (respectievelijk +1,9% en +1,3%). Voor beide geslachten verliep de stijging niettemin duidelijk zwakker dan gemiddeld in de sectorgroep.
- In tegenstelling tot de andere paritaire comités van de sectorgroep, zijn het in PC 152 niet de ouderen die het sterkst stijgen in aantal, maar de jongeren: de groep -25-jarigen werd met +9,3% groter (wat duidelijk meer is dan gemiddeld) en de ouderen stegen met +6,1% (wat duidelijk minder is dan gemiddeld). De middelste leeftijdsgroep bleef nagenoeg stabiel (-0,6%).
- Terwijl de deeltijds werkende loontrekkenden vrij beperkt stegen (+2,6%), kende de voltijds werkende loontrekkenden uit PC 152 een lichte daling (-1,1%).

3.6.2 De loontrekkenden uit PC 152 naar activiteitssector

De overgrote meerderheid van de loontrekkenden in PC 152 zijn actief in de NACE-sector *onderwijs (nace 80)*, namelijk 10 100 arbeiders of 98,2% van alle werknemers in het PC. In de *gezondheidszorg en maatschappelijke dienstverlening (nace 85)* en de *diverse verenigingen (nace 91)* zijn slechts enkele tientallen arbeiders aan de slag (zie figuur 3.6 en tabel 3.15). Wanneer we een meer gedetailleerd blik werpen op de NACE-sector *onderwijs (nace 80)* blijkt dat de meeste loontrekkenden actief zijn in de subsector van het *voortgezet onderwijs (nace 80.2)*, namelijk 7 900 arbeiders. Daarna volgt het *basisonderwijs (nace 80.1)* met 1 500 arbeiders en het *hoger onderwijs (nace 80.3)* met 600 arbeiders. Enkele tientallen arbeiders vinden we tot slot ook terug in het *volwassenonderwijs en overige vormen van onderwijs (nace 80.4)*.

Figuur 3.6 Verdeling (in %) van de loontrekkenden in PC 152, naar NACE-sector (België; 2004)

Bron: RSZ DMFA (bewerking Steunpunt WAV)

De evolutie binnen het PC 152 uit zich uiteraard grotendeels in de evolutie binnen de NACE-sector *onderwijs*. In deze activiteitssector steeg de tewerkstelling met +2,1% (zie tabel 3.15). De overige activiteitssectoren waarin de loontrekkenden uit PC 152 actief zijn, zijn te klein om betrouwbare evoluties voor te kunnen berekenen.

Tabel 3.15 Evolutie van het aantal loontrekkenden in PC 152, per NACE-sector (België; 2003-2004)

	2003	2004	2003-2004	
	(n)	(n)	(n)	(%)
80 Onderwijs	9 917	10 124	+207	+2,1
85 Gezondheidszorg en maatschappelijke dienstverlening	92	97	+5	*
91 Diverse verenigingen	93	51	-42	*
Andere	30	42	+12	*
TOTAAL PC 152	10 132	10 314	+182	+1,8

* te kleine aantallen om een betrouwbare evolutie te kunnen geven

Bron: RSZ DMFA (bewerking Steunpunt WAV)

3.7 PC 304: vermakelijkheidsbedrijf

Het paritair comité 304 is bevoegd voor de werknemers die – ongeacht de plaats en de omstandigheden – voor publiek vertoningen geven in het kader van schouwspel- of kermisvoorstellingen, of die individueel of collectief een kunst beoefenen behorend tot onder meer iedere vorm van muziek, dans, gesproken woord, mime, behendigheids- of krachtoefeningen. Tevens is dit PC bevoegd voor de werknemers die in om het even welke functie meewerken aan een voorstelling of aan de voorbereiding en/of organisatie van een voorstelling.

Paritair comité 304 is met een aandeel van 1,1% van de loontrekkenden, een klein paritair comité binnen de sectorgroep social profit. Het PC 304 telt bijna 3 800 werknemers.

3.7.1 Kenmerken van de loontrekkenden

Het paritair comité voor het vermakelijkheidsbedrijf bestaat grotendeels uit bedienden: 86,0% van de loontrekkenden die onder PC 304 vallen, zijn bedienden. Verder is meer dan de helft van de loontrekkenden in PC 304 een man: 54,8% of 1 700 werknemers. Dit PC is hiermee een van de eerder 'mannelijke' paritaire comités. Wat betreft de leeftijdsverdeling leunt PC 304 vrij sterk aan met de leeftijdsverdeling van de sectorgroep social profit in het algemeen: 8,8% van de loontrekkenden in PC 304 is jonger dan 25 jaar en 15,9% is ouder dan 50 jaar. In vergelijking met de andere PC's binnen de sectorgroep zijn de werknemers binnen PC 304 wel vaker voltijds aan het werk: 78,2% van de loontrekkenden werkt in een voltijds arbeidsregime terwijl 21,8% deeltijds werkt (zie hoofdstuk 1 en tabel 3.16).

Tabel 3.16 Kenmerken van de loontrekkenden in paritair comité 304 (België; 2003-2004)

	PC 304				Sectorgroep Social profit	Totaal privésector
	2004		Evolutie 2003-2004		Evolutie 2003-2004	
	(n)	(%)	(n)	(%)	(%)	(%)
Totaal	3 766	100,0	+66	+1,8	+6,3	+1,3
Geslacht						
Mannen	2 063	54,8	+19	+0,9	+6,8	+0,4
Vrouwen	1 703	45,2	+47	+2,8	+6,2	+2,6
Leeftijd* (18-64 jaar)						
18-24 jaar	327	8,8	-45	-12,1	+1,9	+0,1
25-49 jaar	2 801	75,3	+44	+1,6	+5,4	+1,0
50-64 jaar	592	15,9	+66	+12,5	+14,0	+4,5
Arbeidsregime**						
Voltijds	2 914	78,2	+105	+3,7	+4,6	-1,2
Deeltijds	810	21,8	-81	-9,1	+7,8	+5,2

* Gezien het hier enkel gaat over de 18- tot 64-jarigen, wijkt het totaal hier af van het algemeen totaal.

** De loontrekkenden met een speciaal regime en de loontrekkenden waarvoor het arbeidsregime niet gekend is, zijn hier niet opgenomen. Vandaar dat het totaal afwijkt van het algemeen totaal.

Bron: RSZ DMFA (bewerking Steunpunt WAV)

De totale loontrekkende tewerkstelling in PC 304 is er tussen 2003 en 2004 licht op vooruitgegaan met enkele tientallen werknemers (bijna +70 werknemers). Dit komt neer op een stijging van +1,8% op jaarbasis, wat minder is dan gemiddeld in de sectorgroep social profit (namelijk +6,3%) (zie tabel 3.16). Samen met PC 152 (*arbeiders in het vrij gesubsidieerd onderwijs*) kent PC 304 dan ook de minst sterke stijging van alle paritaire comités in de social profit.

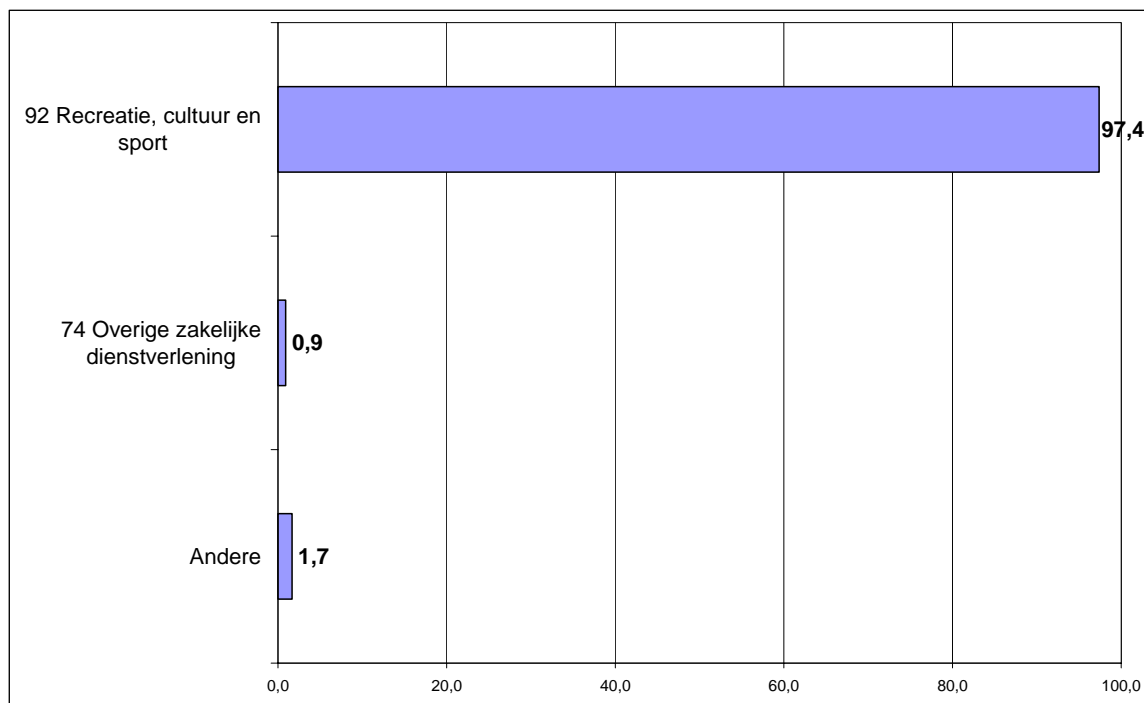
- De stijging van het aantal vrouwen is sterker dan de stijging bij de mannen, respectievelijk +2,8% en +0,9%. Dit is in beide gevallen minder sterk dan gemiddeld in de sectorgroep.
- De groep jongeren is tussen 2003 en 2004 kleiner geworden met -12,1%. Dit in tegenstelling tot de groep jongeren in de totale sectorgroep, die – weliswaar slechts een beetje – groter werd (+1,9%). Ook de middelste leeftijdsgroep wordt gekenmerkt door een daling die minder sterk uitgesproken is dan gemiddeld (+1,6%). De 50-plussers (+12,5%) stijgen daarentegen wel met een min of meer vergelijkbare evolutie dan in de volledige sectorgroep.
- De stijging van het aantal loontrekkenden in het PC is volledig toe te schrijven aan de stijging bij de voltijds werkende loontrekkenden (+3,7%). De groep deeltijds werkende loontrekkenden ging er immers op achteruit (met -9,1%).

3.7.2 De loontrekkenden uit PC 304 naar activiteitssector

Bijna alle 3 800 loontrekkenden die behoren tot het paritair comité 304 zijn actief in de NACE-sector *recreatie, cultuur en sport (nace 92)*. Maar liefst 97,4% van de loontrekkenden uit PC 304 is in deze sector tewerkgesteld. Deze loontrekkenden zijn vervolgens vooral actief in de subsector *overige activiteiten op het gebied van amusement (nace 92.3)*⁹.

Kleine aantallen loontrekkenden zijn daarnaast actief in de *overige zakelijke dienstverlening (nace 74)* (0,9%) of andere kleine sectoren (1,7%)(zie figuur 3.7 en tabel 3.17) .

Figuur 3.7 Verdeling (in %) van de loontrekkenden in PC 304, naar NACE-sector (België; 2004)



Bron: RSZ DMFA (bewerking Steunpunt WAV)

⁹ Deze NACE-sector 92.3 omvat de scheppende en uitvoerende kunst, de exploitatie van zalen, kermisattracties en pretparken en overig amusement.

De stijging van het aantal loontrekkenden in PC 304 (+1,8%), is zo goed als volledig toe te schrijven aan de stijging binnen de NACE-sector *recreatie, cultuur en sport* (+1,9%). Voor de overige subsectoren is geen betrouwbaar evolutiecijfer te geven omwille van het kleine aantal loontrekkenden dat erin actief is (zie tabel 3.17).

Tabel 3.17 Evolutie van het aantal loontrekkenden in PC 304, per NACE-sector (België; 2003-2004)

	2003	2004	2003-2004	
	(n)	(n)	(n)	(%)
92 Recreatie, cultuur en sport	3 600	3 668	+68	+1,9
74 Overige zakelijke dienstverlening	55	35	-20	*
Andere	45	63	+18	*
TOTAAL PC 304	3 700	3 766	+66	+1,8

* te kleine aantallen om een betrouwbare evolutie te kunnen geven

Bron: RSZ DMFA (bewerking Steunpunt WAV)

3.8 PC 225: bedienden in het gesubsidieerd vrij onderwijs

Het paritair comité 225 is bevoegd voor de bedienden in de inrichtingen van het gesubsidieerd vrij onderwijs. Meer bepaald gaat het hier over de niet door het Rijk gesubsidieerde bedienden van de inrichtingen en internaten van het gesubsidieerd vrij onderwijs (en hun werkgevers).

Paritair comité 225 is binnen de sectorgroep social profit het kleinste van de acht paritaire comités. Het PC telt 2 800 bedienden, wat neerkomt op nauwelijks 0,8% van het totaal aantal werknemers dat in de sectorgroep social profit actief is.

3.8.1 Kenmerken van de loontrekkenden

In paritair comité 225 worden uitsluitend bedienden tewerkgesteld. Zeven op de tien van deze bedienden zijn vrouwen (70,5%). Ten opzichte van de overige paritaire comités in de sectorgroep social profit, wordt PC 225 gekenmerkt door een hoog aandeel ouderen: 21,7% van de loontrekkenden in het PC is ouder dan 50 jaar (in vergelijking met 15,9% in de totale sectorgroep). Echter ook de groep jongeren is met een aandeel van 10,9% verhoudingsgewijs iets groter dan gemiddeld. Het aandeel loontrekkenden dat deeltijds werkt ligt in PC 225 eveneens hoger dan gemiddeld voor de sectorgroep: bijna zeven op de tien loontrekkenden in PC 225 werkt deeltijds (69,2%).

Tabel 3.18 Kenmerken van de loontrekkenden in paritair comité 225 (België; 2003-2004)

	PC 225				Sectorgroep Social profit	Totaal privésector
	2004		Evolutie 2003-2004		Evolutie 2003-2004	
	(n)	(%)	(n)	(%)	(%)	(%)
Totaal	2 806	100,0	-213	-7,1	+6,3	+1,3
Geslacht						
Mannen	827	29,5	+29	+3,6	+6,8	+0,4
Vrouwen	1 979	70,5	-242	-10,9	+6,2	+2,6
Leeftijd* (18-64 jaar)						
18-24 jaar	298	10,9	+12	+4,2	+1,9	+0,1
25-49 jaar	1 853	67,5	-217	-10,5	+5,4	+1,0
50-64 jaar	595	21,7	-11	-1,8	+14,0	+4,5
Arbeidsregime**						
Voltdijs	864	30,8	+20	+2,4	+4,6	-1,2
Deeltijs	1 941	69,2	-234	-10,8	+7,8	+5,2

* Gezien het hier enkel gaat over de 18- tot 64-jarigen, wijkt het totaal hier af van het algemeen totaal.

** De loontrekkenden met een speciaal regime en de loontrekkenden waarvoor het arbeidsregime niet gekend is, zijn hier niet opgenomen. Vandaar dat het totaal afwijkt van het algemeen totaal.

Bron: RSZ DMFA (bewerking Steunpunt WAV)

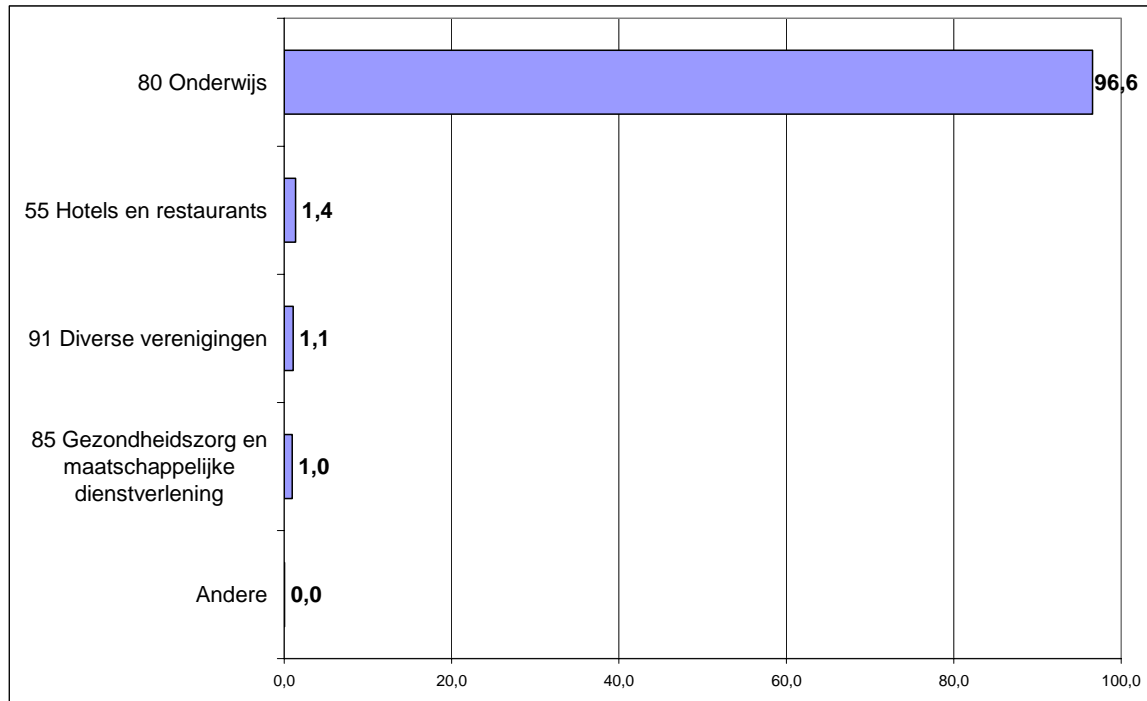
Tussen 2003 en 2004 daalde het aantal loontrekkenden in PC 224 met ruim 200 werknemers, goed voor een daling van -7,1% op jaarbasis. PC 225 is hiermee het enige paritair comité binnen de social profit waar een daling van het aantal loontrekkenden werd genoteerd. Gemiddeld steeg het aantal werknemers in de social profit met +6,3% (zie tabel 3.18). Wanneer verder wordt gekeken naar welke groepen loontrekkenden dalen of stijgen, kunnen – mits enige voorzichtigheid omwille van de kleine aantallen – volgende vaststellingen worden gedaan:

- De daling van het aantal loontrekkenden komt verhoudingsgewijs vooral tot uiting bij de vrouwen: de groep vrouwen werd met ongeveer 240 werknemers kleiner (-10,9%), terwijl de groep mannen in PC 225 iets groter werd (+3,6%).
- De daling van het aantal loontrekkenden in het PC deed zich vooral voor bij de middelste leeftijdsgroep van 25- tot en met 49-jarigen. Het aantal bedienden daalde in deze leeftijdsgroep met -10,5%.
- De daling van het aantal loontrekkenden in het PC is tot slot volledig toe te schrijven aan de daling bij de deeltijds werkende arbeiders (-10,8%). De (kleine) groep voltijds werkende loontrekkenden ging er immers licht op vooruit (+2,4%).

3.8.2 De loontrekkenden uit PC 225 naar activiteitssector

De loontrekkenden die vallen onder PC 225, zijn in hoofdzaak terug te vinden in de NACE-sector *onderwijs (nace 80)*: 2 700 loontrekkenden of 96,6% van alle tewerkgestelden in PC 225 is in deze sector aan de slag. Wanneer we vervolgens binnen deze NACE-sector kijken, zien we dat zes van de tien loontrekkenden die in het *onderwijs* aan het werk zijn in het *voortgezet onderwijs (nace 80.2)* werken, en bijna drie op de tien in het *hoger onderwijs (nace 80.3)*.

Kleinere aandelen werknemers uit PC 225 zijn tewerkgesteld in de sectoren *hotels en restaurants (nace 55)*, *diverse verenigingen (nace 91)* en de *gezondheidszorg en maatschappelijke dienstverlening (nace 85)* (zie figuur 3.8 en tabel 3.19).

Figuur 3.8 Verdeling (in %) van de loontrekkenden in PC 225, naar NACE-sector (België; 2004)

Bron: RSZ DMFA (bewerking Steunpunt WAV)

Het aantal loontrekkenden in de belangrijkste NACE-sector *onderwijs* (*nace 80*) ging met 5,9% achteruit. Voor de overige subsectoren is geen betrouwbaar evolutiecijfer te geven omwille van het kleine aantal loontrekkenden dat erin actief is (zie tabel 3.19).

Tabel 3.19 Evolutie van het aantal loontrekkenden in PC 225, per NACE-sector (België; 2003-2004)

	2003	2004	2003-2004	
	(n)	(n)	(n)	(%)
80 Onderwijs	2 880	2 710	-170	-5,9
55 Hotels en restaurants	32	38	+6	*
91 Diverse verenigingen	73	30	-43	*
85 Gezondheidszorg en maatschappelijke dienstverlening	33	27	-6	*
Andere	1	1	0	*
TOTAAL PC 225	3 019	2 806	-213	-7,1

* te kleine aantallen om een betrouwbare evolutie te kunnen geven

Bron: RSZ DMFA (bewerking Steunpunt WAV)

Bijlage 1: Paritaire comités & sociaal overleg: wie, wat en hoe?

1) Opdrachten en oprichting van de paritaire comités

In de *paritaire comités* zetelen een gelijk aantal vertegenwoordigers van werkgevers- en werknemersorganisaties. De paritaire comités zijn opgericht voor alle bedrijfstakken en hebben als doel de ondernemingen met aanverwante activiteiten te groeperen en de regelgeving uit te werken die aangepast is aan de arbeidsvoorwaarden. De *paritaire subcomités* zijn onderafdelingen van de bestaande paritaire comités, die een territoriale bevoegdheid hebben en/of gericht zijn op een specifieke bedrijfssector. Op 1 januari 2004 waren er 99 paritaire comités en 75 paritaire subcomités.

De **opdrachten** van de paritaire comités zijn in hoofdzaak het sluiten van sectorale collectieve arbeidsovereenkomsten (CAO's) waarin de arbeidsvoorwaarden van de werknemers in een bepaalde sector worden vastgelegd (lonen, arbeidstijden, premies, extralegale voordelen, verlofregelingen, pensioenregelingen, enz.). Andere opdrachten zijn het voorkomen of bijleggen van sociale conflicten, het adviseren van de regering, de Nationale Arbeidsraad (NAR) of de Centrale Raad voor het Bedrijfsleven (CRB), en het uitvoeren van elke taak die hen door een wet is toevertrouwd.

De **oprichting** van een paritair comité gebeurt bij koninklijk besluit, op initiatief van de minister of op verzoek van een of meerdere organisaties. In het koninklijk besluit dat de oprichting van een paritair comité regelt, worden volgende zaken vastgelegd: de naam van het paritair comité, de personen waarvoor het bevoegd is (arbeiders en/of bedienden), de bedrijfstak of ondernemingsactiviteiten, en het territoriaal gebied dat tot het bevoegdheidsdomein van het comité behoort.

Sommige categorieën van werknemers komen *niet* in aanmerking voor de paritaire comités:

- personen die werkzaam zijn bij de Staat, provincies, gemeenten en overheidsinstellingen die ervan afhankelijk zijn en de instellingen van openbaar nut (met uitzondering van enkele);
- de personen die tewerkgesteld zijn in de beroepsopleidingscentra (in het kader van tewerkstelling of beroepsopleiding van werkzoekenden);
- de door de Staat gesubsidieerde personeelsleden die werkzaam zijn bij de gesubsidieerde instellingen voor vrij onderwijs;
- de werknemers die aangeworven zijn op basis van een PWA-overeenkomst.

2) Hoe wordt het bevoegde paritair comité bepaald?

In principe bepaalt elke werkgever op eigen verantwoordelijkheid tot welk paritair comité hij meent te behoren, waarbij de activiteit van zijn onderneming als doorslaggevend criterium geldt. Sommige werkgevers kunnen onder een welbepaald paritair comité vallen naargelang het beroep van hun werknemers.

Doorgaans behoort een onderneming tot één enkel paritair comité. Dat principe is gerechtvaardigd omwille van het feit dat de paritaire comités elke specifieke collectieve arbeidsovereenkomst sluiten, en de toepassing van meerdere overeenkomsten in een en dezelfde onderneming bijgevolg een lastige opgave zou vormen. Met het oog op dat eenheidsprincipe geldt de stelregel 'de nevenactiviteit volgt de hoofdactiviteit'. De hoofdactiviteit is de economische activiteit waaraan de meeste arbeidsuren worden besteed of personeelsleden worden tewerkgesteld.

In de praktijk vallen ondernemingen vaak onder *meerdere* paritaire comités. Dit kan bijvoorbeeld in volgende gevallen:

- wanneer bedrijfssectoren vallen onder een paritair comité voor de arbeiders en onder een ander paritair comité voor de bedienden.

- wanneer een onderneming verschillende activiteiten uitoefent die niet aan elkaar verwant zijn, in afzonderlijke lokalen of met personeel dat uitsluitend tewerkgesteld is voor elke activiteit afzonderlijk.

3) De samenstelling van de paritaire comités

Zoals eerder werd aangehaald is een paritair comité samengesteld uit een gelijk aantal vertegenwoordigers van werkgevers- en werknemersorganisaties. Het afsluiten van een CAO in een PC vereist de goedkeuring van alle organisaties die erin vertegenwoordigd zijn. Alleen representatieve organisaties van werkgevers en werknemers kunnen vertegenwoordigers in een PC afvaardigen. Namens de werknemersorganisaties betekent dit dat alleen het ACV, het ABVV, de bij hen aangesloten vakcentrales en het ACLVB vertegenwoordigers kunnen afvaardigen naar de paritaire comités. In de praktijk is het zo dat niet de interprofessionele organisaties (de vakconfederaties of vakbondskoepels), maar de bij hen aangesloten vakcentrales mandaten in de PC's opnemen. Daarbij bestaat de mogelijkheid dat in een PC meerdere vakcentrales van dezelfde vakconfederatie zetelen. Een zelfde situatie bestaat eveneens aan de kant van de werkgeversorganisaties, waar de vakorganisaties van werkgevers die aangesloten zijn bij, of deel uitmaken van een interprofessionele organisatie kunnen vertegenwoordigd zijn in de PC's.

De samenstelling van de paritaire comités in de social profit-sector

Welke vakorganisaties en werkgeversorganisaties nemen nu de mandaten op in de paritaire comités voor de social profit-sector? In onderstaande tabel wordt een overzicht gegeven van de samenstelling van de paritaire comités in de social profit, met de verdeling van het aantal mandaten per organisatie of vakcentrale. Per paritair comité is het aantal mandaten voor werkgeversorganisaties gelijk aan het aantal mandaten voor werknemersorganisaties. Het aantal mandaten dat per paritair comité in totaal te verdelen is kan evenwel verschillen.

Aan **werknemerszijde** komen in alle paritaire comités de drie representatieve vakbonden – ABVV, ACV en ACLVB – terug, met uitzondering van PC 152 (arbeiders in het gesubsidieerd vrij onderwijs) en PC 327 (beschutte- en sociale werkplaatsen), waar het ACLVB niet is vertegenwoordigd. Afhankelijk van de paritaire comités in de social profit zijn er binnen het ABVV en het ACV wel verschillende vakcentrales actief.

Wat het ABVV betreft is in de meeste paritaire comités van de social profit de *Bond der Bedienden, Technici en Kaders van België (BBTK)* actief, naast of samen met de *Algemene Centrale (AC)* of *ACOD-Cultuur*. Aan de kant van het ACV gaat het over de *Landelijke Bedienden Centrale – Nationaal Verbond voor Kaderpersoneel (LBC-NVK)*, *ACV-Voeding & Diensten* of *ACV Transcom/Cultuur*.

Aan **werkgeverszijde** is het beeld duidelijk meer divers. De vertegenwoordiging van de werkgevers verschilt dan ook sterk van paritaire comité tot paritair comité (zie tabel B.1).

Tabel B.1 Samenstelling van de paritaire comités in de social profit-sectoren (vertegenwoordigers werknemers- en werkgeversorganisaties + aantal mandaten); toestand op 30 maart 2006

		Werknemersorganisaties				Werkgeversorganisaties				
PC 152	ABVV	1				Vereniging van inrichtende machten van het Katholiek onderwijs (VIMKO)	4			
	ACV	5				Association des pouvoirs organisateurs de l'enseignement Catholique (APOEC)	2			
PC 225	ABVV	2				Vereniging van inrichtende machten van het Katholiek onderwijs (VIMKO)	4			
	ACV	4				Association des pouvoirs organisateurs de l'enseignement Catholique (APOEC)	3			
	ACLVB	1								
PC 304	ABVV	6				Vlaamse Directies voor Podiumkunsten (VDP)	6			
	ACV	6				Belgische Schouwspelvereniging (BSV)	2			
	ACLVB	2				Chambre patronale des employeurs permanents des arts de le scene d'expression francaise	6			
PC 305		305.00	305.01	305.02	305.03		305.00	305.01	305.02	305.03
	ABVV	7	6	5	2	Caritas-Catholica Vlaanderen	4	4	3	
	ACV	7	6	5	3	Nationaal Verbond van medisch-sociale verenigingen (NVMSV)	2	2	2	
	ACLVB	1	1	1	1	Belgische Vereniging der Ziekenhuizen (BVZ)	1	1		
						Belgische Confederatie der Private Verzorgingsinstellingen (BECOPRIVE)	2	2	1	
						Union Francophone des Laboratoires Dentaires de Belgique (UFLDB)	1			3
						Unie van Dentaaltechnische Bedrijven (UDB)	1			3
						Coördinatie van Brusselse Instellingen voor Welzijnswerk en Gezondheidszorg (CBI)	1	1	1	
						Association Francophone d' Institutions de Santé (AFIS)	2	2		
						Fédération des Institutions Hospitalières de Wallonie (FIH-W)	1	1		
						Confédération Chrétienne des Institutions Sociale et de Santé			1	
						Socialistische Vereniging van Gezondheidsinrichtingen			1	
						Algemene Kinesitherapeutenvereniging van België (AKB)			1	
						Verbond Sociale Ondernemingen (VSO)			1	
		318.00	318.01	318.02			318.00	318.01	318.02	
PC 318	ABVV	5	2	2		Vereniging van Diensten van de Gezinszorg Vlaamse Gemeenschap	6		5	
	ACV	5	2	2		Confédération des Centres de Coördination de Soins et Services à Domicile	2	2		
	ACLVB	1	1	1		Federatie van de Brusselse Diensten voor Thuiszorg	1	1		
						Fédération d'Employeurs de Service d'Aide à Domicile	2	2		
PC 319		319.00	319.01	319.02			319.00	319.01	319.02	
	ABVV	6	4	5		Verbond Sociale Ondernemingen (VSO)	2	3		
	ACV	6	4	5		Vlaams Welzijnsverbond	5	6		
	ACLVB	1	1	1		Fédération des Services de Placement Familial				1
						Union des Fédérations Francophones d' Institutions de Protection de la Jeunesse et d' Aide aux Handicapes (UFFIPRAH)	6			8
						Association des Maisons d' Accueil et des Services d' Aide aux Sans-Abri				1
						Association de la Fédération des Equipes mandatées en Milieu ouvert et de la Fédération des Institutions de Prévention éducative				1
PC 327		327.00	327.01	327.02	327.03		327.00	327.01	327.02	327.03
	ABVV	8	4	2	4	Entente Wallonne des Entreprises de Travail Adapté (EWETA)	6			7
	ACV	9	7	2	3	Vlaamse Federatie van Beschutte Werkplaatsen (VLAB)	8	7		
						Verbond Sociale Ondernemingen (VSO)	2	4		
						Fédération Bruxelloise des Entreprises de Travail Adapté (FEBRAP)	1			4
PC 329		329.00	329.01	329.02			329.00	329.01	329.02	
	ABVV	7	3	3		Socaire, Socioculturele Werkgeversfederatie	8	7		
	ACV	7	3	3		Confédération des Employeurs des secteurs Sportif et Socio-Culturel (CESSOC)	7			7
	ACLVB	1	1	1						

Bron: FOD WASO

4) *Het sociaal overleg in de sectoren*

Hoewel in bepaalde perioden centraal overleg plaatsvindt en soms interprofessionele akkoorden worden gesloten, situeert de hoofdmoot van de collectieve onderhandelingen over de arbeidsvoorwaarden zich in België duidelijk op het niveau van de sectoren (Van Ruyseveldt, 2004). Niettemin is er ook tussen de sectoren een grote verscheidenheid in de wijze waarop het sociaal overleg gebeurt:

- In sommige sectoren spelen de onderhandelingen op ondernemingsniveau een belangrijke rol en bevatten de sector-CAO's slechts de minimale bepalingen die formeel gezien alleen op sectorniveau kunnen worden geregeld (het **decentrale** onderhandelingstype). Deze bepalingen zijn dan vooral van toepassing op de werknemers in kleinere bedrijven, terwijl voor de werknemers in grotere bedrijven eigen ondernemings-CAO's worden onderhandeld.
- Aan de andere kant is er het onderhandelingstype dat vooral – of alleen – op sectorniveau plaatsvindt (het **centrale** type). De sector-CAO's bevatten in dit geval de substantiële bepalingen met betrekking tot de arbeidsvoorwaarden, en als er op ondernemingsniveau onderhandeld wordt, worden in de ondernemings-CAO's vooral bijkomende of aanvullende voordelen toegekend of worden specifieke bedrijfsproblemen geregeld (bv. een herstructurering). De meeste KMO-sectoren behoren tot dit type.
- In het derde **gelaagde** onderhandelingstype wordt er zowel op niveau van de sector als op onderliggende niveaus (subsector, regionaal, onderneming) onderhandeld. De sector-CAO's bevatten hier talrijke substantiële bepalingen met betrekking tot de meerderheid van de werknemers, maar dat neemt niet weg dat ook veel op het ondernemingsniveau wordt onderhandeld.

5) *Waarover handelen de CAO's?*

De opdracht van de paritaire comités ligt vooral in het sluiten van sectorale CAO's waarin de arbeidsvoorwaarden van de werknemers in een sector worden vastgelegd. In een CAO worden in hoofdzaak de loon- en arbeidsvoorwaarden geregeld, maar daarnaast kunnen ook afspraken worden gemaakt met betrekking tot de samenwerking tussen de verschillende organisaties (in sociale instellingen, raden, enz.).

De afspraken die de verhoudingen regelen tussen werkgevers en werknemers kunnen dan ook zeer divers zijn van aard. Het kan hierbij enerzijds gaan om *collectieve bepalingen* die handelen over de vakbondsafvaardiging, de ondernemingsraad, het oprichten van bepaalde fondsen (bv. de Fondsen voor Bestaanszekerheid), procedures tot minnelijke regeling van collectieve arbeidsgeschillen, enz. Anderzijds kunnen de CAO's *individuele bepalingen* bevatten. Deze regelen de individuele arbeidsverhouding tussen werkgever en werknemer (de loon- en arbeidsvoorwaarden): de loonschalen, de beroepenclassificatie, de loonstijgingen, de indexering van de loonschalen, premies, bijkomende voordelen, vakantiebetalingen, de arbeidsduur, arbeidstijdstelsels, bepalingen rond deeltijdarbeid, loopbaanonderbreking of tijdskrediet, vormen van vervroegde uitkering (zoals brugpensioen), enzovoort.

Waarover handelen de CAO's van de paritaire comités in de social profit?

Om een zicht te krijgen op de inhoud van de CAO's die worden afgesloten in de paritaire comités van de social profit, werpen we een blik op de onderwerpen die sinds 2000 in de verschillende paritaire comités werden onderhandeld in de CAO's (bron: FOD WASO):

- Het meest voorkomende onderwerp dat werd onderhandeld in de verschillende paritaire (sub)comités van de social profit zijn de verschillende *pensioenregelingen*. Hierbij gaat het vooral om vormen van vervroegde uittreding via brugpensioen.
- Ook werden vrij veel CAO's afgesloten die te maken hadden met *lonen* (de minimumbarema's, het gewaarborgd minimumloon, weddenverhogingen, ...). In het verlengde hiervan werden ook verschillende CAO's afgesloten die handelden over *premies of andere toelagen*. Hierbij ging het dan in de eerste plaats over de eindejaarspremie, maar daarnaast ook over bijzondere compensatievergoedingen, vergoedingen voor vervoerskosten, e.a.
- Heel wat CAO's hadden daarnaast ook betrekking op de *Fondsen voor Bestaanszekerheid*. Hierbij gaat het dan over bepalingen omtrent de oprichting ervan, de coördinatie of wijzigingen van de statuten van de fondsen, of over de bepaling van de werkgeversbijdragen aan de fondsen.
- Tevens richtte een aanzienlijk aantal CAO's zich tot de zogenaamde *risicogroepen* (zoals laaggeschoolden, oudere werknemers, arbeidsgehandicapten, allochtonen, werkzoekenden, deeltijds leerplichtigen, ...). Meer specifiek gaat het hier dan over initiatieven inzake tewerkstelling en opleiding voor werknemers uit de risicogroepen.
- Regelingen die te maken hebben met de *loopbaanplanning* van werknemers komen eveneens vaak terug in de CAO's. Hierbij denken we aan bepalingen over loopbaanonderbreking of tijds-krediet, deeltijdse arbeid of aanmoedigingspremies voor deze maatregelen.
- Ook bepalingen in verband met *opleidingsinspanningen* vormen een regelmatig terugkerend onderwerp in de CAO's.
- *Verlofregelingen* of regelingen in verband met *afwezigheden* vormen eveneens het onderwerp van meerdere CAO's. Dit kan dan gaan over bijkomend verlof, inhaalrust of carensdagen.
- Tevens handelden verschillende CAO's over de *vakbondsafvaardiging of syndicale premies*.
- Tot slot zijn er ook nog verschillende onderwerpen die iets minder frequent aan bod komen in de afzonderlijke CAO's: arbeidsduur- en tijden, flexibiliteit, procedures inzake functieclassificatie, arbeidsorganisatie, werkzekerheid, e.a.

Bronnen:

Federale Overheidsdienst Werkgelegenheid, Arbeid en Sociaal Overleg (FOD WASO). www.meta.fgov.be

Van Ruysseveldt, J. (2004). CAO-onderhandelingen in sectoren in België. Een sociologische benaderingswijze. In: *Over werk(t) in de actieve welvaartstaat* (blz. 290-310) – Leuven: Acco.

Van Ruysseveldt, J. (2000). *Het belang van overleg. CAO-onderhandelingen in België* – Leuven: Acco

Bijlage 2: Evolutie van de loontrekkenden in de paritaire comités van de social profit

Tabel B.1 Aantal, aandeel en evolutie van de loontrekkenden in de sectorgroep social profit (privésector), per paritair comité, naar statuut (België; 2003-2004)

	2004 (n)			evolutie 2003-2004 (%)		
	Arbeiders	Bedienden	Totaal	Arbeiders	Bedienden	Totaal
PC 152	10 314	0	10 314	+1,8	/	+1,8
PC 225	0	2 806	2 806	/	-7,1	-7,1
PC 304	526	3 240	3 766	-5,4	+3,1	+1,8
PC 305	38 962	160 145	199 107	+4,6	+4,4	+4,4
PC 318	23 557	3 433	26 990	+13,1	+18,5	+13,7
PC 319	7 183	40 010	47 193	+6,9	+5,7	+5,9
PC 327	25 922	3 856	29 778	+3,4	+4,5	+3,5
PC 329	4 966	27 457	32 423	+22,3	+20,6	+20,8
TOTAAL SOCIAL PROFIT	111 430	240 947	352 377	+6,5	+6,2	+6,3
Totaal privésector	1 163 241	1 297 249	2 460 490	+0,7	+1,9	+1,3

Bron: RSZ DMFA (bewerking Steunpunt WAV)

Tabel B.2 Aantal en evolutie van de loontrekkenden in de sectorgroep social profit (privésector), per paritair comité, naar geslacht (België; 2003-2004)

	2004 (n)			evolutie 2003-2004 (in %)		
	Man	Vrouw	Totaal	Man	Vrouw	Totaal
PC 152	1 958	8 356	10 314	+1,3	+1,9	+1,8
PC 225	827	1 979	2 806	+3,6	-10,9	-7,1
PC 304	2 063	1 703	3 766	+0,9	+2,8	+1,8
PC 305	32 267	166 840	199 107	+5,1	+4,3	+4,4
PC 318	590	26 400	26 990	+25,5	+13,5	+13,7
PC 319	12 376	34 817	47 193	+5,6	+6,0	+5,9
PC 327	18 494	11 284	29 778	+3,7	+3,2	+3,5
PC 329	13 623	18 800	32 423	+18,8	+22,4	+20,8
TOTAAL SOCIAL PROFIT	82 198	270 179	352 377	+6,8	+6,2	+6,3
Totaal privésector	1 443 102	1 017 388	2 460 490	+0,4	+2,6	+1,3

Bron: RSZ DMFA (bewerking Steunpunt WAV)

Tabel B.3 Aantal en evolutie van de loontrekkenden in de sectorgroep social profit (privésector), per paritair comité, naar leeftijd (18 tot 64 jaar) (België; 2003-2004)

	2004 (n)				evolutie 2003-2004 (in %)			
	18-24 j.	25-49 j.	50-64 j.	Totaal	18-24 j.	25-49 j.	50-64 j.	Totaal
PC 152	294	6 667	3 104	10 065	+9,3	-0,6	+6,1	+1,6
PC 225	298	1 853	595	2 746	+4,2	-10,5	-1,8	-7,3
PC 304	327	2 801	592	3 720	-12,1	+1,6	+12,5	+1,8
PC 305	17 287	150 140	31 069	198 496	+0,9	+3,4	+11,9	+4,4
PC 318	1 536	21 415	4 020	26 971	+4,2	+13,0	+22,0	+13,7
PC 319	4 352	36 037	6 695	47 084	+2,3	+4,7	+15,9	+5,9
PC 327	2 098	22 552	5 100	29 750	+1,7	+2,0	+11,9	+3,6
PC 329	2 675	24 830	4 616	32 121	+7,5	+21,3	+31,4	+21,3
TOTAAL SOCIAL PROFIT	28 867	266 295	55 791	350 953	+1,9	+5,4	+14,0	+6,4
Totaal privésector	290 168	1 756 581	388 073	2 434 822	+0,1	+1,0	+4,5	+1,4

Noot: Gezien het hier enkel gaat over de 18- tot 64-jarigen, kunnen de totalen in deze tabel licht verschillen van deze uit andere tabellen (de -18-jarigen en de 64-plussers zijn hier dus niet opgenomen).

Bron: RSZ DMFA (bewerking Steunpunt WAV)

Tabel B.4 Aantal en evolutie van de loontrekkenden in de sectorgroep social profit (privésector), per paritair comité, naar arbeidsregime (voltijds-deeltijds) (België; 2003-2004)

	2004 (n)			evolutie 2003-2004 (in %)		
	Voltijds	Deeltijds	Totaal	Voltijds	Deeltijds	Totaal
PC 152	2 297	8 014	10 311	-1,1	+2,6	+1,8
PC 225	864	1 941	2 805	+2,4	-10,8	-7,1
PC 304	2 914	810	3 724	+3,7	-9,1	+0,6
PC 305	85 727	113 282	199 009	+2,2	+6,1	+4,4
PC 318	6 733	20 254	26 987	+4,1	+17,3	+13,7
PC 319	21 564	25 609	47 173	+4,7	+6,9	+5,9
PC 327	23 666	6 099	29 765	+2,9	+6,1	+3,6
PC 329	19 264	13 048	32 312	+20,4	+20,5	+20,4
TOTAAL SOCIAL PROFIT	163 029	189 057	352 086	+4,6	+7,8	+6,3
Totaal privésector	1 708 951	634 296	2 343 247	-1,2	+5,2	+0,5

Noot: De loontrekkenden met een speciaal regime en de loontrekkenden waarvoor het arbeidsregime niet gekend is, zijn hier niet opgenomen. Vandaar dat de totalen in deze tabel licht kunnen verschillen van deze uit andere tabellen.

Bron: RSZ DMFA (bewerking Steunpunt WAV)

Bijlage 3: Indeling van de sectorgroepen en hun paritaire comités

In deze bijlage wordt een overzicht gegeven van de verschillende sectorgroepen en de paritaire comités die onder elke sectorgroep vallen. Deze indeling werd opgesteld door het Steunpunt WAV met de bedoeling om de paritaire comités die op een of andere manier aan elkaar verwant zijn te groeperen.

De indeling is gebaseerd op verschillende criteria: het bevoegdheidsgebied van de paritaire comités, het statuut waarvoor het paritair comité van toepassing is (arbeiders, bedienden of beiden), de syndicale werkingssferen, het aantal loontrekkenden in de paritaire comités en de beschikbaarheid van de gegevens (bv. de beschikbaarheid van gegevens over de loontrekkenden in paritaire *sub-comités*).

bedienden

200 aanvullend PC bedienden
218 ANPCB

social profit

152 gesubsidieerde inrichtingen van het vrij onderwijs
225 inrichtingen gesubsidieerd vrij onderwijs
304 vermakelijkheidsbedrijf
305 gezondheidsdiensten
318 diensten voor gezins- en bejaardenhulp
319 opvoedings- en huisvestingsinrichtingen en -
diensten
327 beschutte werkplaatsen en sociale werkplaatsen
329 socio-culturele sector

metaal

104 ijzernijverheid
105 non-ferro metalen
111 metaal-, machine- en elektrische bouw
112 garagebedrijf
142.01 opnieuw ter waarde brengen van teruggewonnen
grondstoffen (metalen)
147 wapensmederij met de hand
149 a/d metaal-, machine- en elektrische bouw verwante
sectoren
209 metaalfabrikatennijverheid
210 ijzernijverheid
224 non-ferro metalen

distributie

119 handel in voedingswaren
127 handel in brandstoffen
201 zelfstandige kleinhandel
202 kleinhandel in voedingswaren
311 grote kleinhandelszaken
312 warenhuizen
313 apotheken en tarificatiediensten
321 groothandelaars-verdelers in geneesmiddelen

vervoer, transport & logistiek

139 binnenscheepvaart
140 vervoer
226 internationale handel, vervoer en aanverwante
bedrijfstakingen
301 havenbedrijf
315 handelsluchtvaart
316 koopvaardij
328 stads- en streekvervoer

bouw

124 bouwbedrijf

diensten aan ondernemingen

121 schoonmaak- en ontsmettingsondernemingen
219 erkende controleorganismen
317 bewakings- en/of toezichtsdiensten
322 uitzendarbeid en erkende ondernemingen die
buurtwerken of -diensten leveren

chemie & petroleum

116 scheikundige nijverheid
117 petroleumnijverheid en -handel
207 scheikundige nijverheid
211 petroleumnijverheid en -handel

financiële sector

216 notarisbedienden
306 verzekeringswezen
307 makelarij en verzekeringsagentschappen
308 maatschappijen voor hypothecaire leningen, sparen
en kapitalisatie
309 beursvennootschappen
310 banken
325 openbare kredietinstellingen

horeca, sport & ontspanning

217 casinobedienden
 223 sport
 302 hotelbedrijf
 333 toeristische attracties

voeding

118 voedingsnijverheid
 133 tabaksbedrijf
 143 zeevisserij
 220 voedingsnijverheid

kleding & textiel

107 kleermaak(st)ers & naaisters
 109 kleding- en confectiebedrijf
 110 textielverzorging
 120 textielnijverheid en breiwerk
 128 huden- en lederbedrijf en vervangingsproducten
 142.02 opnieuw ter waarde brengen van teruggewonnen
 grondstoffen (lompen)
 148 bont en kleinvel
 214 textielnijverheid en breiwerk
 215 kleding- en confectiebedrijf
 Totaal

hout

125 houtnijverheid
 126 stoffering en houtbewerking

steen- en glasindustrie

101 Nationale gemengde mijncommissie
 102 groefbedrijf
 106 cementbedrijf
 113 ceramiekbedrijf
 114 steenbakkerij
 115 glasbedrijf
 150 gewoon pottengoed in potaarde
 203 hardsteengroeven
 204 porfiergroeven
 205 bedienden steenkoolmijnen
 324 diamantnijverheid en -handel

groensectoren

132 technische land- en tuinbouwwerken
 144 landbouw
 145 tuinbouwbedrijf
 146 bosbouwbedrijf

media

130 drukkerij-, grafische kunst- en dagbladbedrijf
 227 audiovisuele sector
 303 filmbedrijf

papier- en kartonsector

129 voortbrenging van papierpap, papier en karton
 136 papier- en kartonbewerking
 142.03 opnieuw ter waarde brengen van teruggewonnen
 grondstoffen (papier)
 221 papiernijverheid
 222 papier- en kartonbewerking

andere

100 aanvullend PC werklieden
 142 opnieuw ter waarde brengen van teruggewonnen
 grondstoffen (.04 andere)
 314 kappersbedrijf en schoonheidszorgen
 320 begrafenisondernemingen
 323 beheer van gebouwen & dienstboden
 326 gas- en elektriciteitsbedrijf

De verschillende sectoren of sectorgroepen en hun paritaire comités worden door het Steunpunt WAV in kaart gebracht in sectorrapporten. Deze kunnen geraadpleegd worden op de website www.steunpuntwav.be, onder de rubriek *publicaties*. De cijfers en tabellen worden tevens ter beschikking gesteld onder de rubriek *cijfers*.