

Wat als ... vrouwen en mannen even actief worden op de arbeidsmarkt?

Hoe zou de arbeidsmarkt functioneren in 2050? Het is een intrigerende en ten gronde onbeantwoordbare vraag. We hebben in projectiemodellen al de grootste moeite om een adequaat en accuraat beeld te schetsen van wat ons in 2020 of 2025 te wachten staat, laat staan dat we goed kunnen inschatten hoe het over 33 jaar – in 2050 – zal zijn. De peildatum is te ver weg, de onbekenden en onzekerheden zijn talrijk.

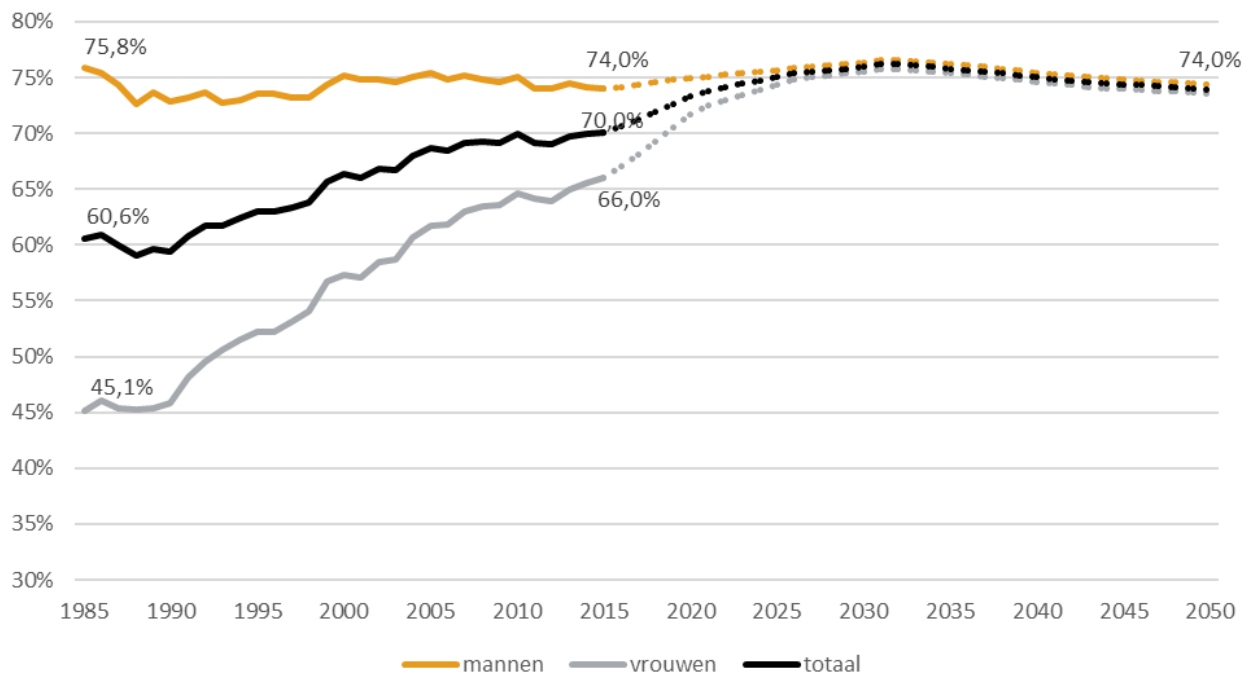
In een recent rapport voor de Vlaamse Regering **'Toekomstverkenningen arbeidsmarkt 2050'** hebben we wel geprobeerd om enkele belangrijke evoluties op weg naar 2050 te beschrijven en mogelijke gevolgen, kansen en risico's bloot te leggen. We hebben dat rapport ook gestoffeerd met cijfers en projecties, omdat ze een beeld kunnen geven van waar het met de arbeidsmarkt naartoe gaat als we de huidige dynamieken hun beloop laten. In deze "Wat als ..."-reeks lichten we telkens een projectie toe. De redenering is eenvoudig. Vooraleer dertig jaar vooruit te turen, kijken we eerst naar het verleden, zo ver als de statistieken het ons toelaten. Nu eens dertig jaar, soms slechts twintig jaar. We doen dat met een reden. We willen nagaan of in een reeks belangrijke arbeidsmarktparameters een stabiele trend of een patroon van geleidelijke verandering te ontwaren is. Dat is heel vaak zo. De geschiedenis is er lang niet altijd een van bruuske omwentelingen, maar heel vaak een van geleidelijke evoluties met grote gevolgen die we net door die trage maar gestage verandering (te) laat voelen aankomen of wel eens verkeerd inschatten. Als die geleidelijkheid zich heeft afgetekend in het verleden, is het niet ondenkbaar dat ze zich met dezelfde ritmiek zal doorzetten in de toekomst.

In deze bijdrage kijken we naar de verdere evolutie van de Vlaamse activiteitsgraad. Deze graad geeft weer welk aandeel van de bevolking op arbeidsleeftijd actief is op de arbeidsmarkt, als werkende of als werkzoekende. Hoe evolueert deze activiteitsgraad richting 2050 indien we op een gedegen manier rekening houden met de evoluties van de voorbije decennia?

Waarom is het relevant deze activiteitsgraad te bekijken? Een goed werkende arbeidsmarkt vereist dat een voldoende groot deel van de bevolking zich aanbiedt op de arbeidsmarkt. Dit is eveneens onontbeerlijk om de veran-

derende samenstelling van de bevolking te kunnen opvangen. Het verouderingsproces van de Vlaamse bevolking zal immers druk creëren op de arbeidsmarkt en meer bepaald op de bevolking op arbeidsleeftijd. Hoe die druk zal wijzigen doorheen de tijd, kunnen we aantonen door de afhankelijkheid van de 'oudere' bevolking op niet-actieve leeftijd (de 67-plussers) af te zetten tegenover de bevolking op actieve leeftijd (de 18- tot 66-jarigen). In 1991 bedroeg deze afhankelijkheidsratio 18,7%. In 2015 was deze toegenomen tot 26,8%. De vooruitzichten voor 2050 geven aan dat er een verdere, forse stijging zal zijn van de ratio tot 43,4% (ramingen Federaal Planbureau). Om de

Figuur 1. Evolutie van de activiteitsgraad (15-64 jaar) naar geslacht (Vlaams Gewest, 1985-2015, projectie 2016-2050)



Noten: Voor deze raming plafonneren we de activiteitsgraad van 50-plussers op 82,6%. Deze bovengrens stemt overeen met de activiteitsgraad van 50-plussers in 2015 in Zweden, het EU27-land met de beste score. De activiteitsgraden van vrouwen laten we niet uitstijgen boven die van mannen van dezelfde leeftijdsgroep.

Bron: Algemene Directie Statistiek – Statistics Belgium EAK, Eurostat LFS; Bevolkingsvooruitzichten 2015-2060 (FPB, 2016) (Bewerking Steunpunt Werk)

noden van deze in absolute én relatieve omvang sterk aangroeiende groep niet-meer-actieven te kunnen dragen, is het cruciaal dat een zo groot mogelijk aandeel van de bevolking op arbeidsleeftijd werkzaam is. Zich (blijvend) aandienen op de arbeidsmarkt en dus beroepsactief zijn, is hiertoe een essentiële eerste stap.

Gestage groei Vlaamse activiteitsgraad dankzij de vrouwen

De voorbije dertig jaar kende de activiteitsgraad in het Vlaams Gewest (15-64 jaar) een gestage groei, van 60,6% in 1985 tot 70,0% in 2015 (figuur 1). Deze vooruitgang is op conto van de vrouwen te schrijven: hun deelname aan de arbeidsmarkt steeg van 45,1% in 1985 naar 66,0% in 2015. De activiteitsgraad van Vlaamse mannen daarentegen bleef drie decennia lang opmerkelijk stabiel, met waarden in een compact interval tussen 73% tot 76%. De klim van de vrouwelijke activiteitsgraad is te danken aan een stevige toename van de arbeidsmarktdeelname van vrouwen van middelbare leeftijd (25-49 jaar) en een spectaculaire stijging van het aandeel vrouwelijke 50-plussers dat beroepsactief is (van 15,2% in 1985 naar 55,3% in 2015). De daling van de beroepsactiviteit bij jonge vrouwen (15-24 jaar) milderde de globale positieve evolutie enigszins.

Achter de stabiele beroepsactiviteit van Vlaamse mannen gaan eveneens ongelijke tendensen in de evolutie van de drie samenstellende leeftijdsgroepen schuil: een licht dalend patroon bij jonge mannen (15-24 jaar), een stabiel hoge beroepsactiviteit bij mannen van middelbare leeftijd (25-49 jaar) en een U-vormig patroon bij 50-plussers, met een dip die aanhield tot het midden van de jaren negentig, waarna een stevige remonte volgde richting hogere niveaus dan in de jaren tachtig.

Richting een nagenoeg gedichte activiteitskloof tussen mannen en vrouwen in 2050?

In onze projectie richting 2050 houden we rekening met de specifieke evoluties naar geslacht en leeftijd en met de recentste bevolkingsvooruitzichten. Concreet brengen we voor zowel mannen als vrouwen de activiteitsgraden in rekening voor de leeftijdsgroepen 15-24 jaar, 25-49 jaar en 50-64 jaar en dit voor de periode van 1999 tot en met 2015. In ons projectiescenario gaan we ervan uit dat de evolutie voor elk van deze deelgroepen zich op eenzelfde ritme verder zet richting 2050. In een aantal gevallen sturen we de projecties bij. De activiteitsgraad van de 50-plussers neemt bijvoorbeeld erg sterk toe sinds het einde van de jaren negentig, wat er voor zou zorgen dat bij gelijkblijvend groeitempo de activiteitsgraad boven de 100% uitstijgt. Daarom plafonneren we de activiteitsgraad van

50-plussers op 82,6%. Deze bovengrens stemt overeen met de activiteitsgraad van 50-plussers in 2015 in Zweden, het EU27-land met de hoogste score. We maken nog een bijkomende assumptie in onze projecties: we laten de activiteitsgraden van vrouwen niet uitstijgen boven die van mannen van dezelfde leeftijdsgroep.

Op basis van deze aannames piekt de activiteitsgraad van Vlamingen tussen 15 en 64 jaar in 2031 op 76,2% en komt ze in 2050 uit op 74,0% (figuur 1). Dit stemt overeen met een geraamde toename van vier procentpunten ten opzichte van het niveau van 2015. Wat opvalt, is dat vrouwen hun achterstand in de projectiejaren snel bijbenen: de activiteitskloof daalt van acht procentpunten in 2015 tot nog slechts 1,3 procentpunt in 2025. De genderkloof wordt in de raming nooit helemaal gedicht, omdat we voor vrouwen iets lagere niveaus van de jongerenactiviteitsgraad projecteren.

Uitgedrukt in hoofden zou dit neerkomen op een beroepsactieve bevolking van 3,051 miljoen (werkende of werkzoekende) Vlamingen in 2050, een bonus van 140 000 tegenover 2015. Volgens de FPB-bevolkingsvooruitzichten zou de bevolking op arbeidsleeftijd in 2050 licht lager uitvallen dan in 2015 (min 31 000 personen), maar dankzij de hogere geraamde activiteitsgraad zouden we uit dit wat kleinere potentieel toch een iets grotere groep beroepsactieven kunnen putten.

Een realistische projectie?

Houden we dus vast aan de evoluties van de voorbije decennia, dan zou in 2050 het aandeel beroepsactieven op de Vlaamse arbeidsmarkt in de buurt van 74% landen en zou de kloof tussen mannen en vrouwen vrijwel gedicht worden. Het beleid dat gevoerd zal worden in de komende decennia kan deze projecties uiteraard meer of minder realistisch maken.

We tonen u deze projectie enkel om u even aan het denken te zetten over de mogelijke consequenties. Lees het zeker niet als een voorspelling. Maar deze projectie toont wel aan waar we kunnen landen als recente gender- en

leeftijdsspecifieke trends in arbeidsdeelname zich doorzetten. We maken enkele veronderstellingen in onze projectie waarbij kanttekeningen kunnen geplaatst worden. Zo wordt in de projectie de steile klim van de beroepsactiviteit van 50-plussers doorgetrokken tot 82,6%. In 2015 was vier op tien Vlaamse 50-plussers niet (langer) beroepsactief (activiteitsgraad van 60,5%). Om de projectie van 82,6% beroepsactieve 50-plussers waar te maken, zouden we het aandeel inactieven dus met ruim de helft moeten terugdringen. We kunnen verwachten dat de activerende eindeloopbaanmaatregelen van de regeringen Di Rupo en Michel, inclusief de geplande verhoging van de pensioenleeftijd, de toename van de activiteitsgraad van 50-plussers nog een tijd zullen ondersteunen. Naast allerlei (financiële) incentives tot langer werken is het echter verstandig - en wellicht ook noodzakelijk - om in te zetten op beleid dat werkbaar werk en duurzame loopbanen bevordert, zodat beroepsactief blijven tot aan de pensioenleeftijd voor een grote meerderheid van de Vlamingen niet enkel een aantrekkelijke, maar ook een haalbare optie wordt.

Een andere kanttekening betreft onze assumptie dat de activiteitsgraad van vrouwen niet boven die van mannen uitstijgt. Mogelijk halen Vlaamse vrouwen niet (in alle leeftijdsklassen) het niveau van de mannen, maar evenmin is het ondenkbaar dat vrouwen ooit actiever worden op de arbeidsmarkt, bijvoorbeeld dankzij hun betere scholing en ondersteund door een gelijkere verdeling van zorgtaken in Vlaamse gezinnen.

Sarah Vansteenkiste

Gert Theunissen

Luc Sels

Steunpunt Werk

Bibliografie

Sels, L., Vansteenkiste, S., & Knipprath, H. (2017). *Toekomstverkenningen arbeidsmarkt 2050* (Werk.Rapport 2017 nr. 1). Leuven: Steunpunt Werk, HIVA - KU Leuven.

**STEUNPUNT
WERK**

Naamsestraat 61 bus 3551, 3000 Leuven

steunpuntwerk@kuleuven.be | +32 016 32 32 39

www.steunpuntwerk.be | twitter: @SteunpuntWerk

Het STEUNPUNT WERK is een universitair kenniscentrum dat arbeidsmarktinformatie verspreidt en het Vlaams arbeidsmarktbeleid ondersteunt.