

## Kwetsbare arbeidsmarktprofielen oververtegenwoordigd in baanloze gezinnen in Vlaanderen

De voorbije tien jaar steeg de Vlaamse werkzaamheidsgraad bij 20- tot- 64-jarigen beduidend, van 71,5% in 2009 tot 75,5% in 2019. Toch bleef de armoede in Vlaanderen in dezelfde periode nagenoeg onveranderlijk, rond de tien à elf procent (Van Lancker, 2019). Nader onderzoek leert dat vooral mensen in eenverdienersgezinnen aan het werk zijn gegaan en dit zo tweeverdienersgezinnen zijn geworden, terwijl het armoederisico geconcentreerd is bij de baanloze gezinnen (Vandenbroucke & Corluyl, 2015; Van Lancker, 2019). Het aandeel personen (18-59 jaar) in baanloze gezinnen in Vlaanderen, dat zijn gezinnen waar elk lid werkloos of niet-beroepsactief is, daalde in het voorbije decennium beperkt, van 8,5% in 2009 tot 6,9% in 2019. De COVID-19-crisis kan het risico om als gezin werkloos of niet-beroepsactief te worden vergroten, wat de dalende trend in deze indicator fragiel maakt. Het aandeel baanloze gezinnen beperkt houden is ontegensprekelijk een belangrijke uitdaging. Om een doelgericht arbeidsmarktbeleid te voeren is het noodzakelijk om een goed zicht te krijgen op wie de mensen in de baanloze gezinnen zijn, en welk arbeidsmarktprofiel ze hebben. In deze bijdrage presenteren we voor het eerst recente, gedetailleerde profielen van de baanloze gezinnen in Vlaanderen.

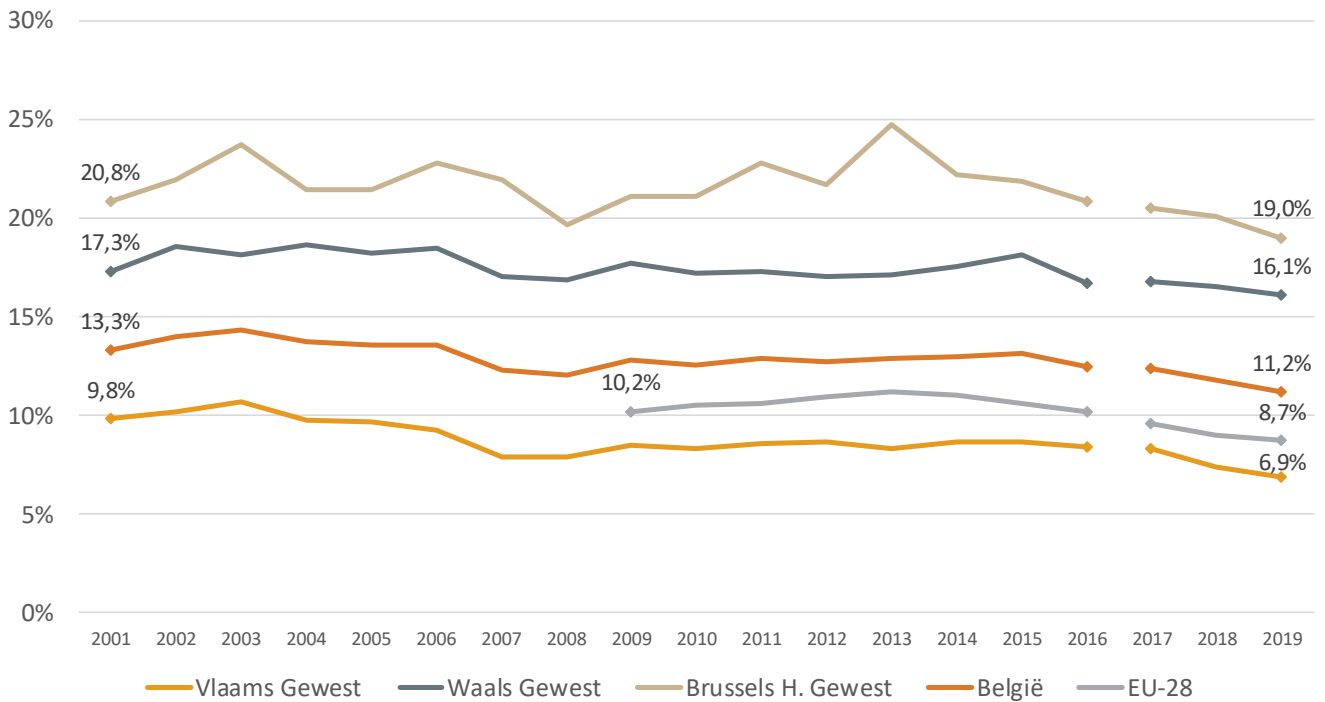
Minder baanloze gezinnen gaat samen met meer mensen aan het werk krijgen, én helpt terzelfdertijd om de armoede binnen Vlaanderen terug te dringen. Bovendien zorgt het opgroeien in een gezin waar wel gewerkt wordt voor een betere bescherming tegen latere armoede (Guio & Vandenbroucke, 2018) en voor een vlottere overgang naar de arbeidsmarkt, onder het motto “zien werken doet werken” (Herremans, Vansteenkiste, & Sourbron, 2016; Vansteenkiste, 2017). Om het (arbeidsmarkt)profiel van de personen in baanloze gezinnen in kaart te brengen maken we gebruik van de Enquête naar de Arbeidskrachten (EAK). Volgens de officiële definitie van het Belgische statistiebureau Statbel zijn baanloze gezinnen de huishoudens waarin geen enkele van de huishoudleden werkend is. Huishoudens die enkel bestaan uit niet-werkende studenten van 18 tot 24 jaar worden niet meegeteld.

De personen in baanloze gezinnen zijn dus werkloos of niet-beroepsactief. Op basis van de in de EAK gehanteerde ILO-definities zijn *werklozen* alle niet-werkende personen die in de vier weken voorafgaand aan de bevraging

actief werk hebben gezocht, of werk hebben gevonden of hernemen dat binnen de drie maanden van start gaat. Ze zijn ook onmiddellijk beschikbaar (binnen de twee weken) om te beginnen werken. Wie zonder werk is en niet aan de ILO-voorwaarden van werkloosheid voldoet, wordt als *niet-beroepsactief* beschouwd.

Het aandeel personen dat leeft in een baanloos gezin wordt officieel berekend voor personen tussen 18 en 59 jaar. Anno 2019 bedraagt het aandeel personen in baanloze gezinnen 6,9% in het Vlaams Gewest of 242 600 personen (figuur 1). Het Vlaamse aandeel ligt beduidend lager dan de 16,1% in het Waals Gewest (315 400 personen) en de 19,0% voor het Brussels Hoofdstedelijk Gewest (135 100 personen). In vergelijking met de Europese landen van de EU-28 is het aandeel personen in baanloze gezinnen in het Vlaams Gewest relatief laag.<sup>1</sup> In het Waals en Brussels Hoofdstedelijk Gewest is het aandeel uitgesproken hoog. Hoewel het Vlaams Gewest in relatieve zin dus behoorlijk scoort op deze indicator in 2019, is er pas de laatste twee jaren opnieuw een neerwaartse trend

**Figuur 1.** Aandeel personen in baanloze gezinnen (18-59 jaar) (België, gewesten en EU-28, 2001-2019)



**Noot:** Tijdreeksbreuk tussen 2016 en 2017

**Bron:** Statbel – EAK en Eurostat – LFS (bewerking Steunpunt Werk)

te bespeuren. De impact van de COVID-19-pandemie en de verwachte bijhorende economische recessie kan de gunstige evolutie van de voorbije twee jaar echter stevig onder druk zetten en zorgen voor een nieuwe toename van het aandeel personen in baanloze gezinnen.

### Socio-demografische kenmerken van personen in baanloze gezinnen

We brengen vervolgens het profiel van de personen in baanloze gezinnen in kaart. In tabel 1 tonen we de kenmerken van personen in baanloze gezinnen naar leeftijd, geslacht, opleidingsniveau, huishoudtype, hinder door handicap of ziekte en geboorteland. We bespreken hieronder de belangrijkste vaststellingen.

Op vlak van leeftijd valt op dat 50- tot 59-jarigen met 41,4% het grootste aandeel uitmaken van de personen in baanloze gezinnen, en er vaker voorkomen dan in de gehele bevolking. Dit heeft onder meer te maken met een oververtegenwoordiging van vervroegde uittredestatuten (vervroegd pensioen, SWT, ...) bij de vijftigers in baanloze gezinnen. Daarnaast is 26,5% tussen de 25 en 39 jaar. In vergelijking met hun aandeel in de totale bevolking zijn ze ondervertegenwoordigd in de groep van personen in

baanloze gezinnen. Toch is het frappant dat meer dan een op de vier personen die leven in een gezin waar niet gewerkt wordt 25- tot -39-jarigen zijn. Deze leeftijdsgroep is immers het meest actief op de arbeidsmarkt. Wat opleidingsniveau betreft, valt op dat 42,2% van de personen in een baanloos gezin kortgeschoold is, terwijl ze maar 16,7% van de totale bevolking tussen 18 en 59 jaar vertegenwoordigen.

De opdeling naar huishoudtype leert dat vooral alleenstaanden met of zonder kinderen oververtegenwoordigd zijn bij de gezinnen waar niet gewerkt wordt (respectievelijk 17,1% en 33,9% tegenover 9,2% en 11,5% in de totale bevolking). Een op de vier (24,9%) leeft in koppelverband met kinderen, terwijl deze groep meer dan de helft (54,8%) van alle Vlaamse 18- tot 59-jarigen uitmaakt. Alles samen betekent dit dat zowat vier op de tien van de personen in baanloze gezinnen in een huishouden met kinderen leeft. De meesten van deze kinderen groeien op in een preciaire armoedesituatie (Guio & Vandenbroucke, 2018) en hebben een lagere kans op werk na hun onderwijsloopbaan (Herremans, Vansteenkiste, & Sourbron, 2016; Vansteenkiste, 2017).

Verder is het opmerkelijk dat meer dan de helft (53,3%) van de personen in een baanloos gezin aangeeft hinder te

**Tabel 1.** Socio-demografische kenmerken van personen in baanloze gezinnen en in de totale populatie van 18- tot 59-jarigen (Vlaams Gewest, 2019)

	Aandeel van personen in baanloze gezinnen (18-59 jaar)	Aandeel in de totale populatie (18-59 jaar)
<b>Leeftijd</b>		
18-24	10,9%	14,4%
25-39	26,5%	34,9%
40-49	21,2%	24,0%
50-59	41,4%	26,7%
<b>Geslacht</b>		
Man	48,6%	50,4%
Vrouw	51,4%	49,6%
<b>Opleidingsniveau</b>		
Kortgeschoold	42,2%	16,7%
Middengeschoold	40,9%	43,3%
Hooggeschoold	16,9%	40,0%
<b>Huishoudtype</b>		
Eenpersoonshuishouden	33,9%	11,5%
Koppel zonder kinderen	16,0%	19,1%
Gehuwd	12,0%	11,4%
Ongehuwd	4,0%	7,7%
Koppel met kinderen	24,9%	54,8%
Gehuwd	22,4%	43,5%
Ongehuwd	2,5%	11,3%
Eenoudergezin	17,1%	9,2%
Overige	8,1%	5,4%
<b>Hinder door handicap of ziekte</b>	<b>53,3%</b>	<b>13,7%</b>
<b>Geboorteland</b>		
België	74,2%	84,9%
EU-28 zonder België	5,8%	5,9%
Niet EU-28	20,0%	9,2%

**Noot:** Sinds 2017 worden respondenten in de EAK niet op één maar op vier verschillende momenten bevroegd. De resultaten voor het huishoudtype en hinder door handicap of ziekte zijn enkel gebaseerd op de eerste bevraging en niet op 4 bevragingen zoals de meeste resultaten uit de EAK.

**Bron:** Statbel – EAK (bewerking Steunpunt Werk)

hebben door handicap of ziekte, terwijl deze groep maar een minderheid (13,7%) is in de totale bevolking. Zowat drie op de vier (76,6%) van de personen in een baanloos gezin die aangeeft hinder te hebben door handicap of ziekte stelt bovendien geen betaalde arbeid meer te kunnen verrichten. Het grootste deel (74,2%) van de personen uit een gezin waar niet gewerkt wordt, hebben België als geboorteland. Toch komen zij minder vaak voor in een baanloos gezin dan in de totale populatie (84,9%). Personen met een migratieachtergrond geboren in een niet-EU-28 land maken 20,0% uit van de personen in de baanloze gezinnen, wat een sterke oververtegenwoordiging is in vergelijking met hun aandeel van 9,2% in de totale bevolking.

### Huidige arbeidsmarktpositie van personen in baanloze gezinnen

Tabel 2 toont dat een minderheid van 14,9% werkloos is. Van hen geeft 66,7% aan nog maar minder dan een jaar op zoek te zijn naar werk, terwijl 18,4% al meer dan twee jaar naar werk zoekt (niet in de tabel). Het merendeel (85,1%) van de personen uit een baanloos gezin is anno 2019 dus onder te brengen bij de niet-beroepsactieven. Bovendien hebben twee op de drie personen (67,1%) geen wens om te werken. Het feit dat een meerderheid van de personen in een baanloos gezin geen onmiddellijke arbeidswens heeft, heeft uiteraard belangrijke implicaties voor een tewerkstellings- en activeringsbeleid dat vaak nog is gericht op *werkzoekenden*.

**Tabel 2.** Arbeidsmarktpositie van personen in baanloze gezinnen (Vlaams Gewest, 2019)

	n	%
<b>Werkloos</b>	36 100	14,9%
<b>Niet-beroepsactief</b>	206 500	85,1%
Arbeidswens	43 600	18,0%
Geen arbeidswens	162 900	67,1%

**Noot:** Niet-beroepsactieven uiten een arbeidswens doordat ze actief zochten naar werk, werk hebben dat ze in de toekomst zullen aanvatten of hernemen, of doordat ze de vraag naar de wens om betaalde arbeid te verrichten positief beantwoordden. De niet-beroepsactieven zonder arbeidswens voldoen aan geen enkele van deze drie criteria.

**Bron:** Statbel – EAK (bewerking Steunpunt Werk)

**Tabel 3.** Inschrijving bij RVA of VDAB, personen in baanloze gezinnen (Vlaams Gewest, 2019)

	Totaal aandeel ingeschreven bij RVA of VDAB met uitkering (A)	Totaal aandeel ingeschreven bij RVA of VDAB zonder uitkering (B)	Totaal aandeel ingeschreven bij RVA of VDAB met of zonder uitkering (A+B)
<b>Werklozen</b>	<b>70,9%</b>	<b>17,8%</b>	<b>88,7%</b>
<b>Niet-beroepsactieven</b>	<b>12,7%</b>	<b>6,9%</b>	<b>19,6%</b>
Arbeidswens	36,4%	14,4%	50,8%
Geen arbeidswens	6,0%	4,7%	10,7%
<b>Totaal</b>	<b>21,7%</b>	<b>8,6%</b>	<b>30,3%</b>

**Noot:** De bepaling van werklozen in de EAK gebeurt aan de hand van de ILO-definitie van werkloosheid (zie eerder). De ILO-werklozen dienen onderscheiden te worden van de personen die zich registreren als werkzoekende bij de VDAB of RVA.

**Bron:** Statbel – EAK (bewerking Steunpunt Werk)

In tabel 3 bekijken we of de personen in een baanloos gezin ingeschreven zijn bij RVA of VDAB en daarbij al dan niet een uitkering ontvangen. We maken opnieuw het onderscheid naar arbeidsmarktstatuut en arbeidswens. Zoals te verwachten, is het grootste deel van de ILO-werklozen ingeschreven bij RVA of VDAB (88,7%). Iets minder dan een op de vijf (17,8%) is ingeschreven, maar ontvangt geen RVA-uitkering. Zij bevinden zich dus in een meer preciaire positie. Bij de niet-beroepsactieven vinden we vooral bij degenen met een arbeidswens een relatief hoog percentage van ingeschrevenen terug (50,8%); 36,4% van deze groep is ingeschreven en ontvangt een uitkering. Voor het tewerkstellings- en activeringsbeleid levert deze tabel belangrijke informatie op. Heel wat beleidsacties en -voorstellen hebben immers betrekking op het federale beleid rond werkloosheidsuitkeringen. Uit onze analyse blijkt echter dat slechts 21,7% van de personen in een baanloos gezin daadwerkelijk een RVA-uitkering ontvangt.

### Vorige arbeidsmarktpositie van personen in baanloze gezinnen

Via de EAK hebben we niet alleen informatie over de huidige arbeidsmarktpositie van personen in een baanloos gezin, maar ook over deze in het verleden. Uit onze verdere analyses hierover blijkt dat in totaal slechts een minderheid van 11,2% aan het werk was een jaar voorafgaand aan hun situatie van persoon in een baanloos gezin. Als we de totale groep personen in baanloze gezinnen verder opsplitsen naar hun huidige arbeidsmarktpositie, constateren we – in lijn met de verwachtingen – dat een op drie (32,6%) van de werkloze personen uit een baanloos gezin aangeeft een jaar eerder nog aan het werk te zijn geweest. Het zijn voornamelijk de aandelen van deze groepen die zullen stijgen tijdens een economische terugval zoals die nu wordt verwacht. Bij de niet-beroepsactieven met een arbeidswens (de kleinste groep van de niet-beroepsactieven) gaf ongeveer een op de vier aan (27,1%) een jaar eerder werkend te zijn geweest. Daarnaast geeft 23,5% van deze niet-beroepsactieven met arbeidswens aan een jaar eerder werkloos te zijn geweest. In totaliteit

was zo de helft (50,6%) van deze niet-beroepsactieven met arbeidswens nog actief op de arbeidsmarkt een jaar voorafgaand aan hun niet-beroepsactieve status. Een jaar later stellen ze zich niet langer zoekend en/of beschikbaar op voor de arbeidsmarkt, waardoor hun afstand tot de arbeidsmarkt wat groter lijkt te zijn geworden. Maar door nog steeds een arbeidswens uit te drukken, hebben ze de band met de arbeidsmarkt nog niet helemaal verloren. Bij de niet-beroepsactieven zonder arbeidswens, gaf slechts een minderheid van 4,5% aan een jaar eerder nog werkend te zijn geweest.

## Conclusie

Goed beleid begint bij goed inzicht in het probleem. In dit artikel presenteerden we daarom recente gedetailleerde cijfers over de sociale, demografische en economische kenmerken van de personen die in baanloze gezinnen wonen. De resultaten tonen dat personen in baanloze gezinnen kwetsbare arbeidsmarktprofielen hebben. Eerder onderzoek (Desiere, Van Landeghem, & Struyven, 2019) toonde dat de acties van de VDAB deze profielen niet altijd goed bereiken. Bovendien tonen onze cijfers dat een deel van de werkzoekenden nog steeds niet is ingeschreven bij VDAB en RVA. Toch is een substantieel deel van de personen in een baanloos gezin de band met de arbeidsmarkt nog niet helemaal verloren. Omdat ze tot voor kort nog aan het werk waren, of omdat ze aangeven dat ze een wens hebben om te werken. Hier liggen duidelijk kansen voor een activeringsbeleid.

Tegelijkertijd tonen de cijfers een belangrijke realiteit: de meerderheid van personen in een baanloos gezin zijn niet onmiddellijk beschikbaar voor de arbeidsmarkt, en ontvangen geen RVA-uitkering waardoor ze ook niet vatbaar zijn voor hervormingen van de federale uitkeringen en daaraan gekoppelde sanctioneringsmechanismen op Vlaams niveau. Hier zal een gericht beleid nodig zijn, dat werken aanmoedigt, en de omstandigheden om te werken mogelijk maakt. In dit opzicht kunnen we een aantal relevante inzichten halen uit de studie van Vansteenkiste en collega's (2019), die het arbeidspotentieel van niet-beroepsactieven in kaart brengt en een eerste zicht geeft op de drempels die hun arbeidsmarktdeelname bemoeilijken.

De recent uitgebreide actieradius van de VDAB naar kwetsbare profielen in de ganse bevolking op arbeidsleeftijd biedt kansen om het bereik en aanpak van zowel

werkzoekende als niet-beroepsactieve personen in baanloze gezinnen sterk te vergroten. Om deze personen te detecteren is een sterke samenwerking tussen VDAB en het lokale niveau erg belangrijk. Daarnaast zal dit ook het uitgebreider inzetten op data-opbouw en -monitoring vragen.

Tot slot is er ook een belangrijke rol weggelegd voor de sociale economie, waarin plaats is voor werknemers met een kwetsbaar profiel om werkervaring op te doen met als doel door te stromen naar de reguliere arbeidsmarkt, of waarin mensen permanent tewerkgesteld kunnen worden zonder het oogmerk van de reguliere arbeidsmarkt. Dit geldt in het bijzonder voor mensen met een arbeids-handicap, die een substantieel deel uitmaken van de personen in baanloze gezinnen.

Om de armoede te verminderen wordt vaak de kaart van de tewerkstelling getrokken. Dat is terecht, want wie werkt is in Vlaanderen relatief goed beschermd tegen armoede. Maar toch lijkt de stijgende werkzaamheid van de voorbije decennia weinig invloed te hebben gehad op de armoedecijfers. Dat komt omdat wie aan de slag ging, niet noodzakelijk arm was. Veelal ging het om extra werkenden in huishoudens waar reeds iemand werkte. De sleutel voor armoedebestrijding ligt bij het verminderen van het aantal personen in baanloze gezinnen. En daar ligt nog heel wat werk op de plank. Onze analyses zijn een eerste stap in de richting van beter inzicht in hoe dat moet.

Sarah Vansteenkiste

Bart Scholiers

Steunpunt Werk- KU Leuven

Wim Van Lancker

Centrum voor Sociologisch Onderzoek – KU Leuven

## Noten

1. De cijfers voor Vlaanderen en de andere Belgische gewesten kunnen vergeleken worden met alle EU-lidstaten via de interactieve toepassing [Vlaanderen binnen Europa](#) van het Steunpunt Werk.

### Meer lezen?

Deze Werk.focus brengt een ingekorte versie van het artikel 'Een profielschets van de baanloze gezinnen in Vlaanderen' dat op 19 juni 2020 verschijnt in het themanummer van Over.Werk over levenslang leren en duurzame loopbanen.

## STEUNPUNT WERK

Vlamingenstraat 83 bus 3552, 3000 Leuven

[steunpuntwerk@kuleuven.be](mailto:steunpuntwerk@kuleuven.be) | +32 016 32 32 39

[www.steunpuntwerk.be](http://www.steunpuntwerk.be) | twitter: [@SteunpuntWerk](https://twitter.com/SteunpuntWerk)

Het STEUNPUNT WERK is een universitair kenniscentrum dat arbeidsmarktinformatie verspreidt en het Vlaams arbeidsmarktbeleid ondersteunt.