

Vlaanderen binnen Europa

Een gekleurde blik op de arbeidsmarkt

Voorjaar 2016

steunpuntwerk.be/vlaanderen-binnen-europa

werk.be/vlaanderen-binnen-europa

europa.vdab.be

Steunpunt Werk

Naamsestraat 61, 3000 LEUVEN

e-mail: steunpuntwerk@kuleuven.be

Departement WSE

Koning Albert II-laan 35, 1030 BRUSSEL

e-mail: departement@wse.vlaanderen.be

VDAB Arbeidsmarktinfo

Keizerslaan 11, 1000 BRUSSEL

e-mail: studiedienst@vdab.be

Gebruik van gegevens is toegestaan mits een
correcte bronvermelding.

**STEUNPUNT
WERK**



DEPARTEMENT
WERK &
SOCIALE
ECONOMIE



VDAB heeft samen met het **Steunpunt Werk** en het **Departement WSE** een online-toepassing ontwikkeld om voor een reeks arbeidsmarktindicatoren de cijfers voor Vlaanderen te vergelijken met deze van de andere Belgische gewesten en van alle EU-lidstaten. De indicatoren betreffen vooral de werkzaamheid, de werkloosheid, het kwalificatieniveau en de arbeidsvoorwaarden van de beroepsbevolking.

In deze bijdrage tonen we met enkele grafieken uit de nieuwe toepassing aan hoe Vlaanderen zich op vlak van **werkzaamheid** positioneert tussen de Belgische gewesten en de EU-lidstaten. We focussen op de werkzaamheidsgraad omdat deze het best aangeeft hoe sterk of zwak de arbeidssituatie is van een bepaalde bevolkingsgroep via het percentage van die groep dat betaalde arbeid verricht.

De cijfers zijn afkomstig uit de Europese Labour Force Survey (LFS) en de Belgische Enquête naar de Arbeidskrachten (EAK). Het gaat over een door Eurostat gecoördineerde bevraging in de lidstaten van de Europese Unie waardoor de Europese landen onderling goed vergelijkbaar zijn. De uitvoering van de Belgische variant, de EAK, gebeurt onder de verantwoordelijkheid van de FOD Economie - Algemene Directie Statistiek, Statistics Belgium.

Uit eerdere analyses van het Steunpunt Werk (1) is gebleken dat Vlaanderen een middenpositie inneemt tussen de EU-regio's op vlak van werkzaamheid en werkloosheid. De Vlaamse arbeidsmarkt kent onder meer een eerder matige werkzaamheid voor de totale bevolking op arbeidsleeftijd (20-64 jaar), maar een zeer lage

werkzaamheid bij de kansengroepen. De lage werkzaamheid bij de kansengroepen staat wel in schril contrast met de zeer hoge werkzaamheid bij de grote 'middengroep' (25-54 jarigen). Niet enkel tussen de EU-regio's, maar ook binnen Vlaanderen is er duidelijk sprake van verschillende 'snelheden', met een polarisatie op vlak van werkzaamheid tussen bevolkingsgroepen op actieve leeftijd.

U kan de volledige datavisualisatie 'Vlaanderen binnen Europa' raadplegen via:

- ➔ **de website van Steunpunt Werk**
steunpuntwerk.be/vlaanderen-binnen-europa
- ➔ **de website van Departement WSE**
werk.be/vlaanderen-binnen-europa
- ➔ **de website van VDAB**
europa.vdab.be

Voor vragen omtrent deze materie kan U steeds terecht bij:

steunpuntwerk@kuleuven.be
departement@wse.vlaanderen.be
studiedienst@vdab.be

(1) L. Sels en W. Herremans (2012), *Vlaanderen houdt (af)stand in een unie met verschillende snelheden. Een vergelijking van Europese regionale arbeidsmarkten*. Steunpunt WSE, WSE Report 13-2012

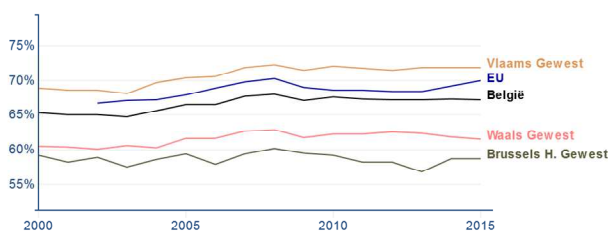
B. Neefs, W. Herremans en L. Sels (2014), *Vlaanderen op de kaart van Europese regionale arbeidsmarkten*. Steunpunt WSE, WSE Report 7-2014

De “leeftijdskloof” van zeer hoge tot zeer lage werkzaamheidsgraad

Met 71,9% werkenden in 2015 ligt de totale werkzaamheidsgraad (20-64 jaar) in Vlaanderen op exact hetzelfde niveau als in 2007.

Uit figuur 1 blijkt dat dit iets hoger is dan het EU-gemiddelde dat na 2008 vrij sterk gedaald is door de krimp van de totale EU-werkgelegenheid.

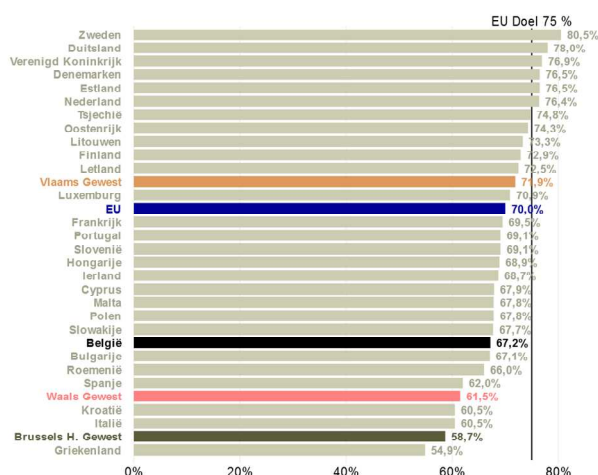
Figuur 1 Evolutie van de totale werkzaamheidsgraad (20-64 jaar)



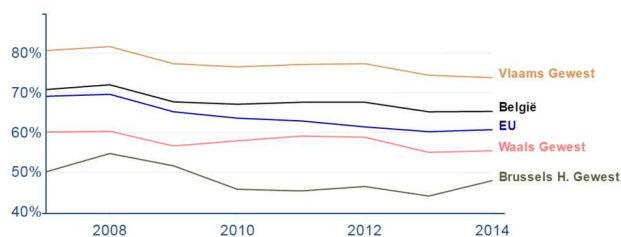
Vlaanderen verbetert zijn positie wel iets tegenover het EU-gemiddelde, maar blijft ver achterop hinken tegenover een groepje koplopers (VK, Duitsland en Zweden) met een werkzaamheid tussen bijna 77% en ruim 80% (figuur 2). Deze landen kennen de laatste jaren zelfs nog een mooie stijging.

De analyse volgens leeftijd toont niet enkel uiteenlopende ontwikkelingen, ze levert ook verrassende inzichten op over de positie van Vlaanderen binnen de EU. Zo blijkt de werkzaamheid bij de oudste leeftijdsgroep wel veel lager te zijn, bij de grote middengroep (25-54 jaar) is ze daarentegen (veel) hoger dan het EU-gemiddelde.

Figuur 2 Werkzaamheidsgraad (20-64 jaar) voor alle EU-landen en de Belgische gewesten - 2015



Figuur 3 Evolutie van de werkzaamheidsgraad bij de jongeren (<25 jaar, exclusief studenten)



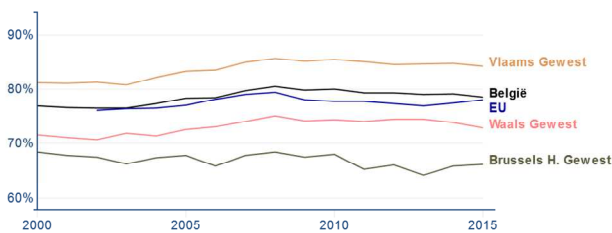
In sommige analyses wijst men op de zeer lage werkzaamheid van de Vlaamse jongeren (27,9% in 2015) in EU-perspectief, maar dit is dan gebaseerd op de totale groep jongeren (*inclusief studenten*) en is het gevolg van het groot aandeel nog studerende jongeren waarvan er in Vlaanderen relatief weinig werkzaam zijn.

De werkzaamheid bij de beroepsactieve jongeren (<25 jaar, *exclusief studenten*) is stapsgewijs gedaald sinds 2008 en bedraagt in Vlaanderen bijna 74% in 2014 (figuur 3). In de meeste lidstaten heeft de langdurige crisis de werkgelegenheid van de jongeren sterk aange-

tast. Dit is ook het geval in sterk presterende landen zoals Nederland en Denemarken. Slechts een vijftal lidstaten noteren een hogere werkzaamheid bij de reeds beroepsactieve jongeren dan Vlaanderen.

Bij de grote middengroep (25-54 jaar) is in Vlaanderen bijna 85% aan het werk, veel hoger dan in de andere gewesten, maar ook veel hoger dan het EU-gemiddelde dat slechts 78% bedraagt (figuur 4).

Figuur 4 Evolutie van de werkzaamheidsgraad bij de 25-54 jarigen

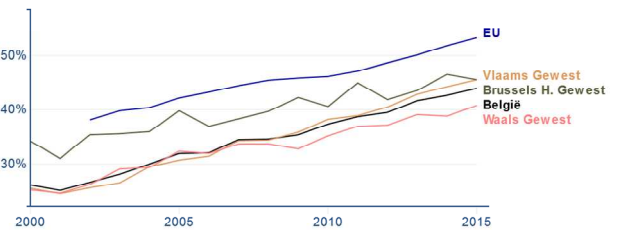


Sinds het beginjaar 2000 is de Vlaamse werkzaamheid bij die groep met 3 procentpunten toegenomen, ongeveer dezelfde groei als in Duitsland en Zweden. Tussen de lidstaten neemt Vlaanderen zelfs een toppositie in.

De zeer hoge werkzaamheid in de middengroep gaat in Vlaanderen gepaard met een zeer lage werkzaamheid in de oudste leeftijdsgroep (55-64 jaar). Ondanks de onafgebroken sterk stijgende trend sinds het jaar 2000 is in 2015 nog niet de helft (45,6%) van de 55-plussers aan het werk (figuur 5). Dit is nog een eind verwijderd van de EU2020-doelstelling (50%), maar deze lijkt alsnog haalbaar als de trend zich ook de komende jaren doorzet.

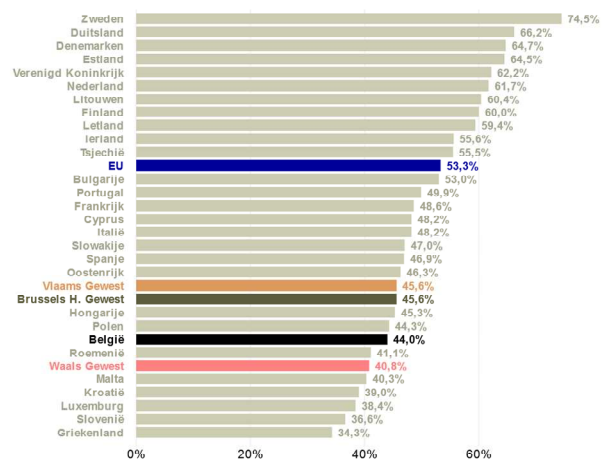
De lage werkzaamheid bij de 55-plussers blijft één van de structurele zwaktes van alle Belgische gewesten die allen lager scoren dan het EU-gemiddelde (53,3%).

Figuur 5 Evolutie van de werkzaamheidsgraad bij de 55-64 jarigen



Lidstaten als Zweden en Duitsland, met respectievelijk 74,5% en 66,2% werkende 55-plussers in 2015, tonen aan dat een hoge werkzaamheid bij de middengroep (25-54 jaar) niet ten koste moet gaan van een veel lagere werkzaamheid bij de 55-plussers (figuur 6). In Duitsland groeide de werkzaamheid bij de 55-plussers sinds het jaar 2000 (toen slechts 37,4%) zelfs met gemiddeld 2 procentpunten per jaar, nog een stuk meer dan de gemiddelde toename in Vlaanderen (1,3 procentpunt).

Figuur 6 Werkzaamheidsgraad bij de 55-64 jarigen voor alle EU-landen en de Belgische gewesten - 2015



De “onderwijskloof” zeer lage werkzaamheidsgraad bij de laaggeschoolden

Zoals er grote verschillen zijn in de werkzaamheid tussen de leeftijdsgroepen, bestaan deze ook tussen de onderwijsniveaus.

Het is bekend dat de werkzaamheid sterk toeneemt met het onderwijsniveau. Dit is des te meer het geval in Vlaanderen waar de ‘onderwijskloof’, het verschil in werkzaamheid tussen laaggeschoolden en hogeschoolden, groter is dan in de meeste lidstaten.

Dit is ook duidelijk af te lezen uit de staafgrafieken waarin de EU-lidstaten en de Belgische gewesten geordend zijn van hoog naar laag: bij de laaggeschoolden positioneert Vlaanderen zich in de middenmoot, bij de hogeschoolden neemt het plaats juist na de top 5-lidstaten (figuur 7). In 2015 was in Vlaanderen 51% van de laaggeschoolden tussen 25 en 64 jaar aan het werk, tegenover 87,1% bij de hogeschoolden. De onderwijs-

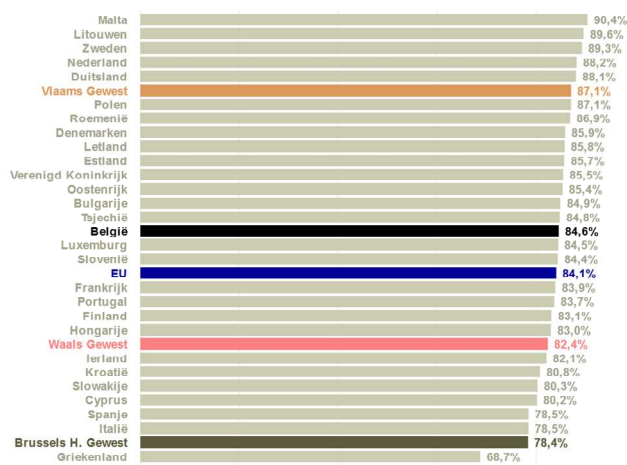
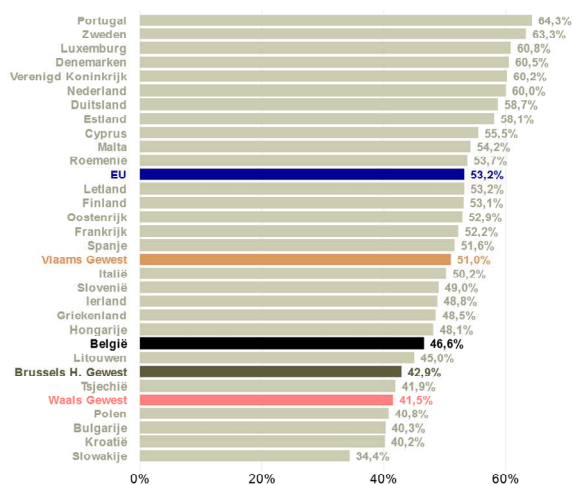
kloof tussen laag- en hogeschoold bedraagt 36 procentpunten.

In de EU is gemiddeld 53,2% van de laaggeschoolden aan het werk tegenover 84,1% van de hogeschoolden, een verschil van bijna 31 procentpunten.

In alle lidstaten is de onderwijskloof vrij groot, ook in deze met een relatief hoge werkzaamheid bij de laaggeschoolden. In Zweden bijvoorbeeld is 63,3% van de laaggeschoolden aan het werk, maar bij de hogeschoolden is dit 89,3%, een verschil van 26 procentpunten. Zelfs Duitsland haalt ondanks de ingrijpende Hartz-hervormingen een werkzaamheid van slechts 58,7% bij de laaggeschoolden, ook veel lager (bijna 30 procentpunten) dan bij de hogeschoolden.

Binnen de EU blijkt er dus geen ‘model’ te bestaan dat een beperkte onderwijskloof tussen laag- en hogeschoolden realiseert, doch binnen de EU zijn er 17 landen die een kleinere onderwijskloof in de arbeidsdeelname optekenen dan Vlaanderen.

Figuur 7 Werkzaamheidsgraad bij de laaggeschoolden - Werkzaamheidsgraad bij de hogeschoolden - 2015

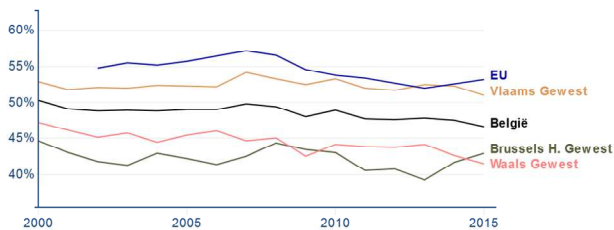


In Vlaanderen is de onderwijskloof sinds 2008 nog iets toegenomen door een daling van de werkzaamheid bij de laaggeschoolden en een kleine toename bij de hooggeschoolden (figuren 8 en 9). Maar ook in traditioneel sterk-werkzame lidstaten zoals Denemarken is de kloof toegenomen door een sterk gedaalde werkzaamheid bij de laaggeschoolden en een beperktere daling of stabilisatie bij de hooggeschoolden.

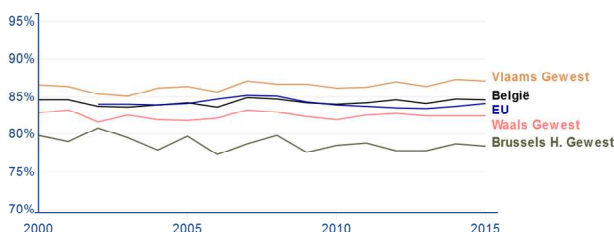
In onze buurlanden (Duitsland, Nederland en Frankrijk) is de werkzaamheid van laaggeschoolden sinds 2008 wel iets toegenomen waardoor de onderwijskloof verkleind is.

Per saldo resulteert dit gemengd beeld voor de ganse EU in een toename van de onderwijskloof sinds 2008 door een veel sterkere daling van de werkzaamheid bij de laaggeschoolden (-3,3 pptn) dan bij de hooggeschoolden (-1 ppt).

Figuur 8 Evolutie van de werkzaamheidsgraad bij de laaggeschoolden (25-64 jarigen)



Figuur 9 Evolutie van de werkzaamheidsgraad bij de hooggeschoolden (25-64 jarigen)



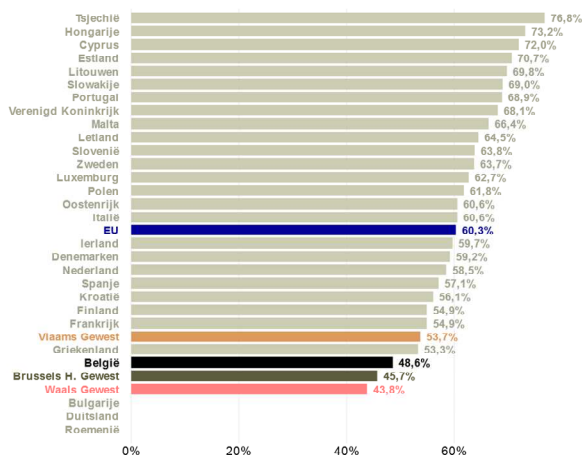
De "originekloof"

zeer lage werkzaamheidsgraad bij personen geboren buiten EU-28

België en de drie gewesten presteren zeer zwak op het vlak van de werkzaamheid van personen die niet geboren zijn in een EU-lidstaat.

Deze bedraagt in België nauwelijks 48,6%, waarmee ons land de allerlaatste plaats inneemt in de EU-ranglijst (figuur 10). Het verschil met het EU-gemiddelde bedraagt liefst 11,7 procentpunten. Een grote meerderheid van de lidstaten slaagt er nochtans in minstens 60% van deze kansengroep aan het werk te zetten, waaruit blijkt dat België hier een groot arbeidspotentieel onbenut laat.

Figuur 10 De werkzaamheidsgraad van personen geboren buiten de EU-28 (20-64 jarigen) - 2015

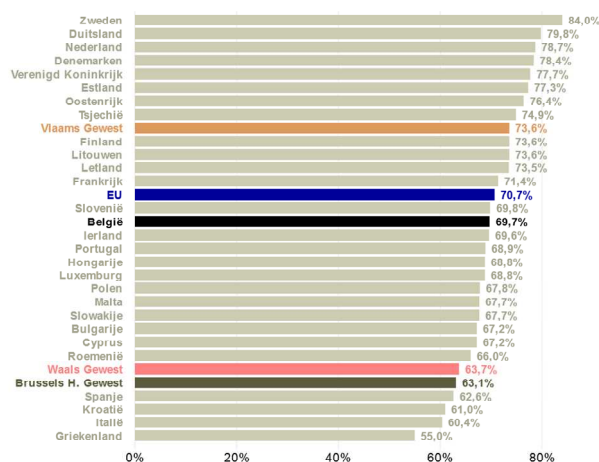


Hoewel Vlaanderen iets hoger scoort dan het Belgische gemiddelde, bereikt het ook slechts 53,7%. Er is een kloof van bijna 20 procentpunten met de bevolkingsgroep die hier geboren is en een werkzaamheid heeft van 73,6% (figuur 11). In de EU bedraagt de kloof gemiddeld 10 procentpunten.

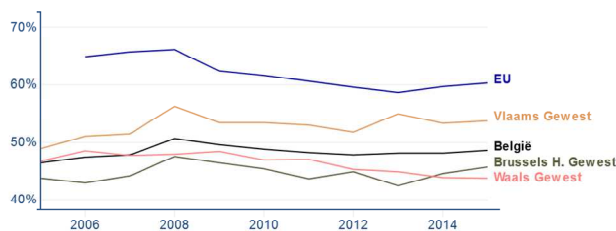
Uit de evolutiegrafiek blijkt dat de werkzaamheid van de bevolking geboren in een niet-EU lidstaat in sterk

stijgende lijn ging van 2005 tot 2008, maar dat de crisis deze trend heeft omgebogen in een neerwaartse evolutie tussen 2008 en 2012 (figuur 12). Vanaf 2013 is er weer beterschap merkbaar.

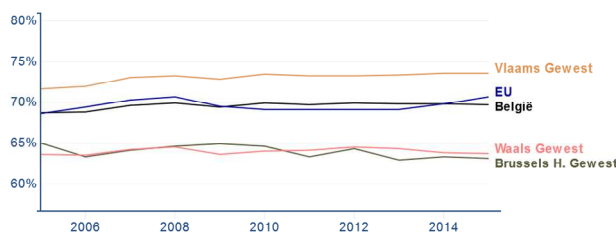
Figuur 11 De werkzaamheidsgraad van personen geboren in land van verblijf (20-64 jarigen) - 2015



Figuur 12 Evolutie werkzaamheidsgraad van personen geboren buiten de EU-28 (20-64 jarigen)



Figuur 13 Evolutie werkzaamheidsgraad van personen geboren in land van verblijf (20-64 jarigen)



Vlaanderen binnen Europa: indicatoren

De online-toepassing bevat momenteel volgende indicatoren:

- ◆ Activiteitsgraad naar geslacht en leeftijd
- ◆ Werkzaamheidsgraad naar geslacht en leeftijd
- ◆ Werkzaamheidsgraad (25-64 jaar) naar geslacht en onderwijsniveau
- ◆ Werkzaamheidsgraad (20-64 jaar) naar geslacht en geboorteland
- ◆ Werkzaamheidsgraad jongeren excl studenten (15-24 jaar) naar geslacht en onderwijsniveau
- ◆ Werkzaamheidsgraad schoolverlaters (15-24 jaar) naar geslacht
- ◆ Werkloosheidsgraad naar geslacht en leeftijd
- ◆ Werkloosheidsgraad (25-64 jaar) naar geslacht en onderwijsniveau
- ◆ Werkloosheidsgraad (15-64 jaar) naar geslacht en geboorteland
- ◆ Werkloosheidsgraad (15-64 jaar) naar geslacht en nationaliteit
- ◆ Aandeel deeltijdarbeid bij jongeren en totale bevolking
- ◆ Aandeel tijdelijke arbeid bij jongeren en totale bevolking
- ◆ Aandeel onvrijwillige tijdelijke arbeid bij jongeren en totale bevolking
- ◆ Aandeel atypische arbeid bij loontrekkenden naar geslacht
- ◆ Aandeel ondertewerkgestelden bij jongeren en totale bevolking
- ◆ Kwalificatieniveau van de jobs bij jongeren en totale bevolking
- ◆ Aandeel zelfstandigen in de bevolking (15-64 jaar) naar geslacht
- ◆ Werkzaamheidsgraad in VTE (20-64 jaar) naar geslacht
- ◆ Aandeel langdurig werklozen
- ◆ Aandeel personen in baanloze gezinnen
- ◆ Gekwalificeerde jongeren (20-24 jaar) naar geslacht
- ◆ Ongekwalificeerde uitstroom (18-24 jaar) naar geslacht
- ◆ Aandeel hooggeschoolden (30-34 jaar) naar geslacht
- ◆ Aandeel NEET-jongeren naar geslacht
- ◆ Opleidingsparticipatie (25-64 jaar) naar geslacht

Afhankelijk van de indicator is er een verdere detaillering naar geslacht, leeftijdsgroep, onderwijsniveau, geboorteland of nationaliteit.

Bron:
Algemene Directie Statistiek – Statistics Belgium
EAK, Eurostat LFS
(Bewerking Steunpunt Werk/Departement WSE)

