

De potentiële arbeidsreserve in Vlaanderen in kaart gebracht

Sourbron Michelle
Herremans Wim
Sels Luc

07 - 2013

WSE-Report

Steunpunt Werk en Sociale Economie
Parkstraat 45 bus 5303 – B-3000 Leuven
T:32(0)16 32 32 39 F:32(0)16 32 32 40
steunpuntwse@econ.kuleuven.be
www.steunpuntwse.be



KU LEUVEN

De potentiële arbeidsreserve in Vlaanderen in kaart gebracht

Sourbron Michelle
Herremans Wim
Sels Luc
Steunpunt WSE

Een onderzoek in opdracht van de Vlaamse minister van Financiën, Begroting, Werk, Ruimtelijke Ordening en Sport, in het kader van het Vlaams Programma Strategisch Arbeidsmarktonderzoek.

Sourbron, M., Herremans, W., Sels, L. De potentiële arbeidsreserve in Vlaanderen in kaart gebracht.
Leuven: Steunpunt Werk en Sociale Economie, 2013, p.31

ISBN - 9789088731006

Copyright (2013) Steunpunt Werk en Sociale Economie
Parkstraat 45 bus 5303 – B-3000 Leuven
T:32(0)16 32 32 39 - F:32(0)16 32 32 40
steunpuntwse@econ.kuleuven.be
www.steunpuntwse.be

Niets uit deze uitgave mag worden verveelvoudigd en/of openbaar gemaakt door middel van druk, fotokopie, microfilm of op welke andere wijze ook, zonder voorafgaande schriftelijke toestemming van de uitgever.

No part of this report may be reproduced in any form, by mimeograph, film or any other means, without permission in writing from the publisher.

INHOUDSTAFEL

Inhoudstafel	4
Lijst tabellen	4
Lijst figuren	5
Inleiding	6
1. De potentiële arbeidsreserve in internationaal perspectief	6
1.1 Europees bureau voor de statistiek	6
1.2 Australian Bureau of Statistics	8
1.3 US Bureau of Labor Statistics	10
1.4 OECD.....	11
2. De potentiële arbeidsreserve in Vlaanderen	12
2.1 Ondertewerkstelling.....	14
2.2 Latente arbeidsreserve.....	16
2.3 Andere inzetbare niet-beroepsactieven	17
3. De potentiële arbeidsreserve uitgedrukt in indicatoren.....	19
4. De potentiële arbeidsreserve uitgedrukt in arbeidsvolume en werkzaamheid.....	22
5. Socio-demografische kenmerken van de potentiële arbeidsreserve	25
6. Conclusie	28
Bibliografie	29
Bijlage	30
1. Conceptualisering.....	30
2. Berekening potentieel arbeidsvolume	32

LIJST TABELLEN

Tabel 1. Alternative measures of labor underutilization, US 2008.....	11
Tabel 2. Mate waarin groepen beantwoorden aan ILO-criteria over werkloosheid	16
Tabel 3. Reeks van indicatoren (WSE-1 tot WSE-6) om de potentiële arbeidsreserve in kaart te brengen (Vlaanderen, 2011)	20
Tabel 4. Potentiële arbeidsreserve opgesplitst naar persoonskenmerken (Vlaanderen, 2011)	26

LIJST FIGUREN

Figuur 1. Overzicht waar de drie aanvullende indicatoren van Eurostat zich situeren en om hoeveel personen dit gaat (België, 15-74-jarigen, 2011)	7
Figuur 2. Schematische weergave van ‘Labour underutilisation’ volgens het Australian Bureau of Statistics (Australië, september, 2011)	9
Figuur 3. De arbeidsmarktpositie van de bevolking op arbeidsleeftijd (15-64 jaar) in Vlaanderen, aantal en aandeel (%) van de bevolking op arbeidsleeftijd (2011).....	12
Figuur 4. Potentiële arbeidsreserve in Vlaanderen, aantal en aandeel (%) van de bevolking op arbeidsleeftijd (2011).....	14
Figuur 5. Opsplitsing van de categorie ‘andere niet-beroepsactieven’ op basis van de subjectieve invulling van het sociaal-economisch statuut (Vlaanderen, 2011).....	18
Figuur 6. De potentiële arbeidsreserve op geaggregeerd niveau met aanvullende indicatoren (Vlaanderen, 2011)	22
Figuur 7. Potentiële cumulatieve toename van het aantal werkenden of het arbeidsvolume bij het inzetten van de potentiële arbeidsreserve (Vlaanderen, 2011)	24
Figuur 8. De potentiële werkzaamheidsgraad in personen en VTE (Vlaanderen, 2011)	25

INLEIDING

Om het arbeidspotentieel in kaart te brengen wordt er traditioneel gekeken naar de werkloosheid. Echter, door de complexiteit van de arbeidsmarkt blijft hiermee heel wat potentieel arbeidsvolume buiten het vizier. In dit rapport gaan we na welke potentiële arbeidsreserve niet naar boven komt bij de klassieke arbeidsmarktindeling. We starten met de afbakening van deze groep bij uiteenlopende statistische instellingen, om zo te komen tot een eigen conceptualisering van de potentiële arbeidsreserve in Vlaanderen. Op basis van beschikbaarheid, zoekgedrag en arbeidswens stellen we een reeks van indicatoren voor waarmee de potentiële arbeidsreserve stap voor stap wordt uitgebreid. Vervolgens kijken we naar de potentiële impact van de ruimer bemeten arbeidsreserve op het arbeidsvolume en de werkzaamheidsgraad, en onderzoeken we de socio-demografische kenmerken van deze groep. Dit rapport is een uitbreiding van het reeds verschenen artikel in Over.Werk (Sourbron, Herremans & Sels, 2012).

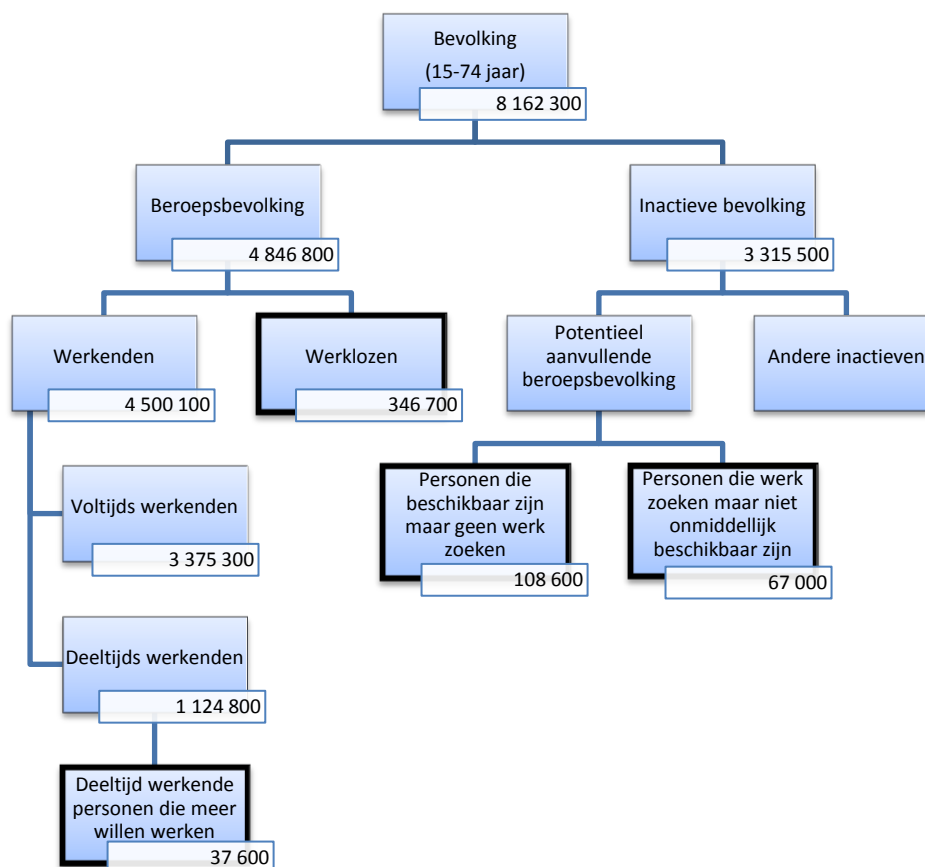
1. De potentiële arbeidsreserve in internationaal perspectief

Uiteenlopende statistische instellingen hebben indicatoren ontwikkeld om de werkloosheid in ruimer perspectief te bekijken dan de officiële werkloosheidsgraad. In wat volgt nemen we de indicatoren van een aantal instellingen onder de loep en kijken we in welke mate deze bruikbaar zijn om de potentiële arbeidsreserve voor Vlaanderen in kaart te brengen.

1.1 Europees bureau voor de statistiek

Het Europees bureau voor de statistiek (Eurostat) werkte op basis van de Labour Force Survey (LFS) drie nieuwe indicatoren uit ter aanvulling van de officiële werkloosheidsgraad (De la Fuente, 2011). Deze verruiming is volgens Eurostat noodzakelijk om onder andere tegemoet te komen aan de toenemende diversifiëring op de arbeidsmarkt en de verschillende mate waarmee personen nog een band hebben met de arbeidsmarkt. De werkloosheidsgraad alleen is onvoldoende om al deze aspecten in kaart te brengen. De nieuwe indicatoren omvatten de personen die niet voldoen aan de strikte criteria van de ILO-werkloosheidsdefinitie, met name geen werk hebben, actief op zoek zijn naar werk en onmiddellijk beschikbaar zijn om te beginnen werken. Ondanks dat bepaalde groepen in de bevolking niet beantwoorden aan het vooropgestelde profiel van een werkloze, hebben ze vaak toch veel karakteristieken gemeenschappelijk. Eurostat onderscheidt hierbij drie categorieën (figuur 1).

Figuur 1. Overzicht waar de drie aanvullende indicatoren van Eurostat zich situeren en om hoeveel personen dit gaat (België, 15-74-jarigen, 2011)



Bron: Eurostat LFS

Een eerste categorie vinden we terug bij de werkenden (figuur 1). Het gaat om de *deeltijds werkende personen die meer willen werken* ('underemployed parttime workers'). Deze personen hebben een job, maar het aantal gepresteerde uren in hun job is lager dan gewenst. Het gaat hier meer bepaald om deeltijds werkenden die meer uren willen werken en ook beschikbaar zijn om dat te doen. We merken op dat het hier om een subjectieve invulling gaat van het arbeidsstelsel. Het zijn de respondenten zelf die verklaren of ze voltijds of deeltijds werken.

De andere twee categorieën van Eurostat vinden we terug bij de niet-beroepsactieve bevolking. Het gaat om niet-beroepsactieven voor wie de band met de arbeidsmarkt niet helemaal verbroken is. Zij maken dus geen deel uit van de beroepsbevolking maar zijn sterker verbonden met de arbeidsmarkt dan andere niet-beroepsactieven. Ze geven een mogelijke uitbreiding van de beroepsbevolking weer en worden door Eurostat de 'potential additional labour force' genoemd.

Eenzijds zijn er de *niet-beroepsactieven die werk zoeken maar niet onmiddellijk beschikbaar zijn* ('persons seeking but not immediately available'). Deze personen kunnen niet bij de werklozen ondergebracht worden omdat ze niet meteen vrij zijn om een nieuwe job te starten. Onder deze

categorie vallen hoofdzakelijk personen die gedurende de laatste vier weken actief naar werk zochten, maar niet beschikbaar zijn om binnen de twee weken te starten. Verder omschrijft Eurostat nog drie andere groepen onder deze categorie (De la Fuente, 2011). Het gaat meer bepaald om (1) de personen die een job gevonden hebben die binnen de drie maanden start, maar niet beschikbaar zijn om binnen de twee weken te beginnen werken, (2) de personen die een job gevonden hebben die over meer dan drie maanden begint en als laatste (3) de personen die gedurende de laatste vier weken enkel passief naar werk zochten, maar wel beschikbaar zijn om binnen de twee weken te beginnen werken. Anderzijds zijn er de *niet-beroepsactieven die wel beschikbaar zijn om te beginnen werken maar daarentegen niet actief op zoek zijn naar een job* ('persons available to work but not seeking').

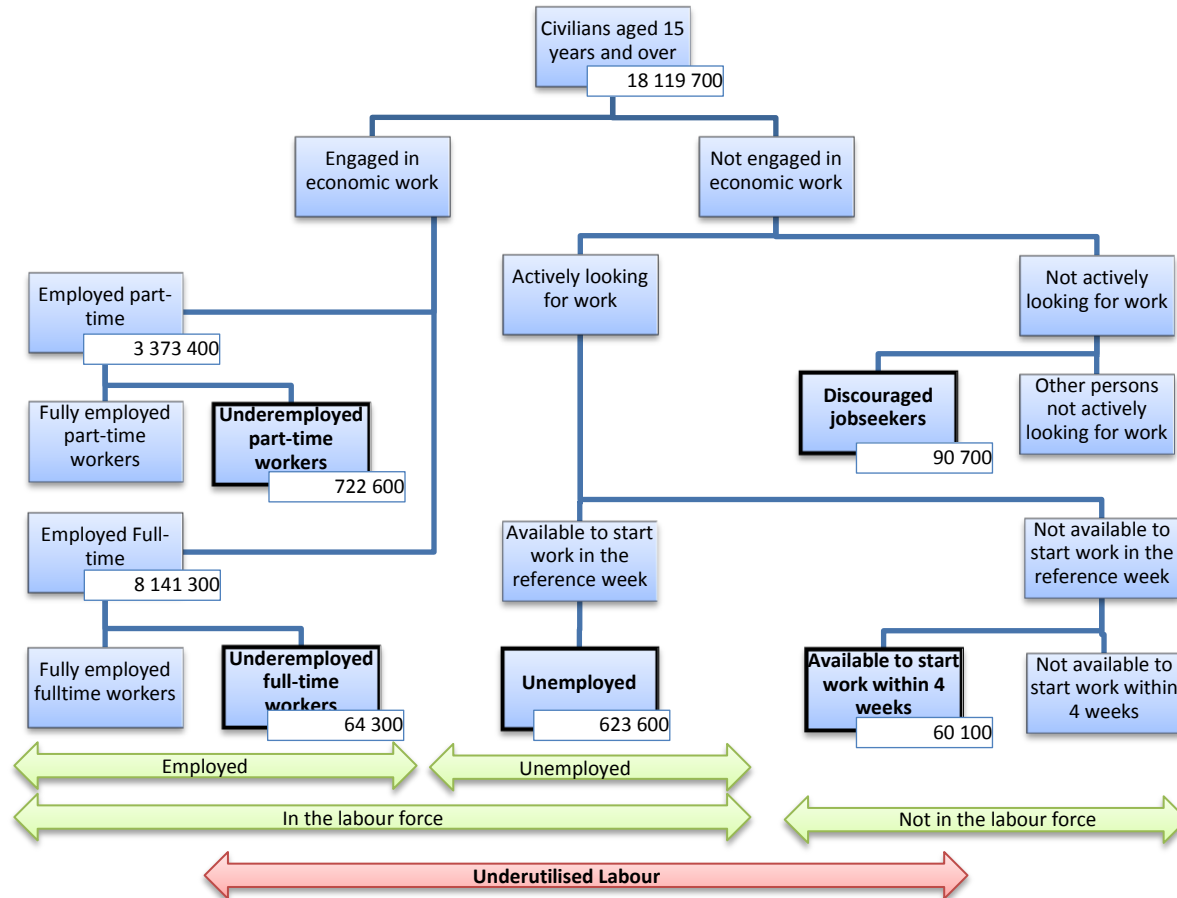
1.2 Australian Bureau of Statistics

Het Australian Bureau of Statistics (ABS) heeft gelijkaardige indicatoren ontwikkeld om het onderbenut arbeidspotentieel in kaart te brengen (figuur 2). Naast de werkloosheid wordt ook gekeken naar het aantal werkenden waarvan de uren niet volledig worden benut en het aantal personen buiten de arbeidsmarkt die alsnog in aanmerking komen als potentieel arbeidsaanbod (ABS, 2011). Op het eerste zicht stemt dit overeen met Eurostat, maar de afbakening van de ondertewerkgestelde werknemers is bij het ABS ruimer gedefinieerd.

Het ABS definieert twee mogelijke groepen van ondertewerkgestelde werknemers ('underemployed workers'). Allereerst zijn er de deeltijds werkenden die meer uren prefereren en beschikbaar zijn om in de referentieweek of de daaropvolgende vier weken ook effectief meer uren te presteren. In tegenstelling tot Eurostat gaat het hier niet om een subjectieve invulling van het arbeidsstelsel, maar wordt een vooropgestelde drempel gehanteerd om te bepalen of iemand deeltijds of voltijds werkt. Enkel werkenden die in de referentieweek minder dan 35 uur arbeid verrichtten worden beschouwd als deeltijds werkenden. Naast de onvrijwillig deeltijds werkenden worden ook de voltijds werkenden die gedurende de referentieweek deeltijds hebben gewerkt omwille van economische redenen mee in rekening gebracht. Men gaat ervan uit dat deze groep voltijds wilt werken en ook beschikbaar is om dit te doen.

De definiëring van de groepen buiten de arbeidsmarkt, de niet-beroepsactieven die alsnog beschouwd kunnen worden als potentiële arbeidskrachten, stemt bij het ABS in grote lijnen overeen met deze bij Eurostat. Het gaat hierbij om twee groepen die nog een zekere band hebben met de arbeidsmarkt. Enerzijds zijn er de niet-beroepsactieven die actief op zoek zijn naar een job, niet beschikbaar zijn om binnen de referentieweek te starten, maar wel binnen de vier weken kunnen beginnen. Daarnaast gaat het om de ontmoedigde werklozen ('discouraged jobseekers'), de groep van personen die werk willen en beschikbaar zijn om binnen vier weken te starten. Ze zijn daarentegen niet op zoek naar een job omdat ze omwille van bepaalde redenen denken geen job te vinden.

Figuur 2. Schematische weergave van 'Labour underutilisation' volgens het Australian Bureau of Statistics (Australië, september, 2011)



Bron: Australian Bureau of Statistics (ABS)

Op basis van deze groepen berekent het ABS een aantal indicatoren om het potentieel arbeidsaanbod in kaart te brengen (Trewin, 2002). Eerst en vooral is er de ondertewerkstellingsgraad ('underemployment rate') die het aandeel ondertewerkgestelde werknemers ten opzichte van de beroepsbevolking weergeeft. Deze indicator kan een belangrijke aanvulling zijn op de werkloosheidsgraad in tijden van crisis (ABS, 2010). Tijdens een economische terugval verliezen sommige personen hun job waardoor ze werkloos worden, dit komt tot uiting in een stijgende werkloosheidsgraad. Daarnaast zijn er ook werkenden die aan de slag kunnen blijven, maar waar het aantal werkuren tijdelijk gereduceerd wordt. Op basis van de ondertewerkstellingsgraad kan ook dit effect in kaart gebracht worden. Een andere indicator is de onderbenuttingsgraad op de arbeidsmarkt ('labour force underutilisation rate'), wat de werkloosheidsgraad en de ondertewerkstellingsgraad omvat (Trewin, 2002). Deze indicator weerspiegelt het percentage van de beroepsbevolking dat meer wilt werken en ook beschikbaar is om dit te doen, en

geeft hiermee een breder beeld van het aanbod op de arbeidsmarkt dan de werkloosheidsgraad. Deze twee indicatoren hebben enkel betrekking op de beroepsbevolking. De uitgebreide onderbenuttingsgraad ('extended labour force underutilisation rate') kijkt daarenboven ook buiten de arbeidsmarkt. Het gaat om het aandeel werklozen, ondertewerkgestelde werknemers en de bovengenoemde groep niet-beroepsactieven die nog een band met de arbeidsmarkt hebben, ten opzichte van de beroepsbevolking vermeerderd met het aantal niet-beroepsactieven die nog een band met de arbeidsmarkt hebben.

1.3 US Bureau of Labor Statistics

Ook het US Bureau of Labor Statistics (BLS) kijkt eveneens verder dan de officiële definitie van werkloosheid. Zij hanteren een reeks van indicatoren gaande van een enge tot een brede definitie van werkloosheid. De reeks is vooral bruikbaar wanneer men geïnteresseerd is in de onderbenutting van de arbeidsmarkt, maar dan in de engere of bredere context dan de klassieke werkloosheidsdefinitie (Bregger & Haugen, 1995):

- U-1: Aandeel werklozen in de beroepsbevolking die minstens vijftien weken zonder werk zitten
- U-2: Aandeel personen in de beroepsbevolking die hun job verloren hebben of een tijdelijke baan voltooid hebben
- U-3: Aandeel werklozen in de beroepsbevolking (stemt overeen met de officiële definitie van de werkloosheidsgraad)
- U-4: Aandeel werklozen en ontmoedigde werklozen in de beroepsbevolking waar de ontmoedigde werklozen bij worden opgeteld
- U-5: Aandeel werklozen, ontmoedigde werklozen en alle andere 'marginally attached workers' in de beroepsbevolking waar de marginally attached workers bij worden opgeteld
- U-6: Aandeel werklozen, alle marginally attached workers en personen die deeltijds werken omwille van economische redenen in de beroepsbevolking waar de marginally attached workers bij worden opgeteld

Ontmoedigde werklozen ('discouraged workers') worden door het BLS gedefinieerd als personen buiten de arbeidsmarkt die willen werken en beschikbaar zijn, en naar een job gezocht hebben in de voorafgaande twaalf maanden. Deze personen kunnen niet beschouwd worden als werkloos aangezien ze geen werk gezocht hebben in de laatste vier weken omdat ze denken dat er geen job voor hun beschikbaar is. De criteria voor 'marginally attached workers' zijn dezelfde als deze voor de ontmoedigde werklozen, met uitzondering dat elke reden kan aangehaald worden voor het feit dat ze de laatste vier weken geen werk gezocht hebben. Deze groep omvat dus ook de ontmoedigde werklozen. De personen die deeltijds werken omwille van economische redenen zijn de personen die minder dan 35 uur per week werken en voltijds willen werken. Ze zijn beschikbaar om dit te doen maar omwille van een economische reden werken ze deeltijds. De werkuren zijn buiten hun wil om gereduceerd of ze kunnen geen voltijdse job vinden. Het gaat met andere woorden om onvrijwillig deeltijds werkenden.

Het BLS hanteert een geïntegreerde aanpak waarbij het arbeidspotentieel stap voor stap wordt uitgebreid. Het belang van deze reeks van indicatoren komt vooral tot uiting tijdens een economische achteruitgang. In 2008 bedroeg de werkloosheidsgraad in de U.S. 5,8% (U-3 in tabel 1). Wanneer echter gekeken wordt naar onderbenutting van de arbeidsmarkt in de ruime zin van het woord (U-6), dan krijgen we bijna een verdubbeling, namelijk 10,5% (Haugen, 2009).

Tabel 1. Alternative measures of labor underutilization, US 2008

U-1 Persons unemployed 15 weeks or longer, as a percent of the civilian labor	2,1
U-2 Job losers and persons who completed temporary jobs, as a percent of the civilian labor force	3,1
U-3 Total unemployed, as a percent of the civilian labor force	5,8
U-4 Total unemployed plus discouraged workers, as a percent of the civilian labor force plus discouraged workers	6,1
U-5 Total unemployed, plus discouraged workers, plus all other marginally attached workers, as a percent of the civilian labor force plus all marginally attached workers	6,8
U-6 Total unemployed, plus discouraged workers, plus all marginally attached workers, plus total employed part time for economic reasons, as a percent of the civilian labor force plus all marginally attached workers	10,5

Bron: US Bureau of Labor Statistics

1.4 OECD

Als laatste nemen we de afbakening bij de OECD onder de loep. Ook bij de OECD kijken ze al geruime tijd verder dan de klassieke werkloosheidsgraad (OECD, 1995). Er wordt een onderscheid gemaakt tussen de onvrijwillig deeltijds werkenden ('involuntary part-time workers') en de ontmoedigde werklozen ('discouraged workers').

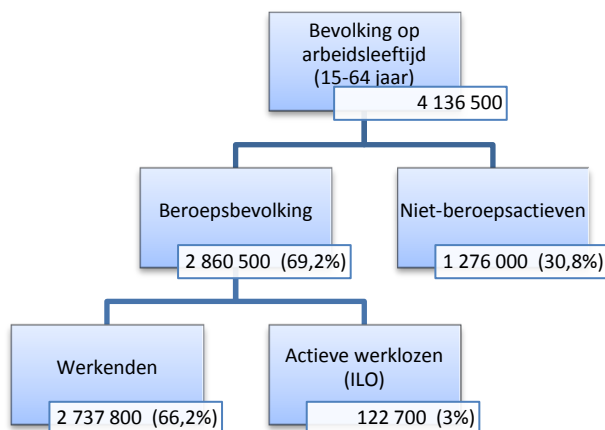
De onvrijwillig deeltijds werkenden bestaan enerzijds uit de werkenden die een tijdelijke reductie van de arbeidsuren ervaren omwille van economische redenen. Het kan hier zowel gaan om voltijds als deeltijds werkenden. Deze groep wordt bij de OECD ook de 'economic short time workers' genoemd. Anderzijds zijn er de personen die deeltijds werken omdat ze geen voltijdse baan hebben gevonden. Iemand wordt bij de OECD als deeltijds werkend beschouwd indien het gewoonlijk aantal gewerkte uren per week lager ligt dan 30. De ontmoedigde werklozen bestaan uit personen die willen werken, maar niet op zoek zijn omdat ze het gevoel hebben dat er geen gepaste job beschikbaar is.

De OECD merkt op dat de concrete invulling van deze groepen sterk verschilt van land tot land en in tegenstelling tot de werkloosheidsgraad niet gestandaardiseerd is. Hierdoor dient vergelijking over de OECD-landen heen met de nodige voorzichtigheid te gebeuren.

2. De potentiële arbeidsreserve in Vlaanderen

In het kader van de Europese 2020-strategie streeft Vlaanderen naar een werkzaamheidsgraad van 76% tegen 2020 bij de 20-64-jarigen. In 2011 stond de werkzaamheidsgraad op 71,8%. Om de werkzaamheidsgraad op te krikken moeten meer mensen aan het werk. En om het totale arbeidsvolume uit te breiden kan bijkomend werk gemaakt worden van het 'opplussen' van deeltijdarbeid, bijvoorbeeld waar deeltijds werkenden te kennen geven dat ze meer uren zouden willen werken. Het is bijgevolg interessant om na te gaan waar er nog potentieel aan arbeid beschikbaar is om in te zetten op de arbeidsmarkt. Om deze potentiële arbeidsreserve in kaart te brengen, maken we gebruik van de Enquête naar de Arbeidskrachten. We vertrekken van de bevolking op arbeidsleeftijd, meer bepaald de personen tussen 15 en 64 jaar. Volgens de gangbare definities wordt deze groep ingedeeld in twee categorieën: de beroepsbevolking en de niet-beroepsactieven (figuur 3).

Figuur 3. De arbeidsmarktpositie van de bevolking op arbeidsleeftijd (15-64 jaar) in Vlaanderen, aantal en aandeel (%) van de bevolking op arbeidsleeftijd (2011)



Bron: FOD Economie – Algemene Directie Statistiek – EAK (Bewerking Steunpunt WSE)

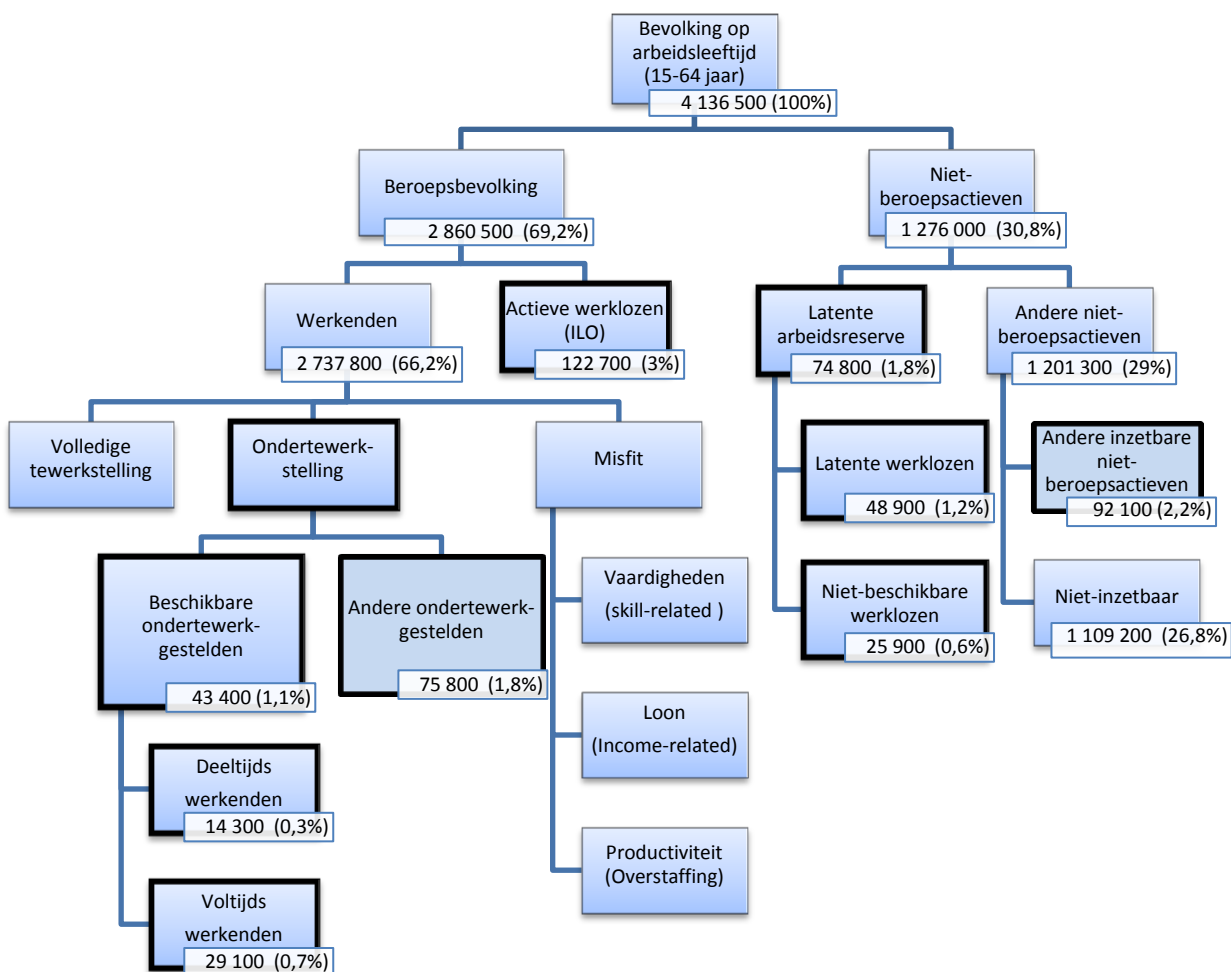
De grootste groep omvat de beroepsbevolking of meer bepaald de personen die zich aanbieden op de arbeidsmarkt, hetzij als werkenden, hetzij als werkzoekenden. We volgen hierbij de definities van de Internationale Arbeidsorganisatie (International Labour Organisation - ILO). Iemand wordt als werkend beschouwd indien de persoon in de referentieweek minstens een uur betaalde arbeid heeft verricht. In 2011 waren 2 737 800 Vlamingen aan het werk, dit was 66,2% van de bevolking op arbeidsleeftijd (15-64 jaar). Een persoon is volgens de ILO-definitie werkloos indien hij/zij geen werk heeft, de afgelopen vier weken actief gezocht heeft naar werk en onmiddellijk beschikbaar is voor de arbeidsmarkt (binnen de twee weken aan een nieuwe job kan beginnen). Daarbij worden ook de niet-werkenden gerekend die een job gevonden hebben die pas binnen drie maanden start. Vlaanderen telde in 2011 122 700 actieve werklozen, wat neerkwam op 3% van de bevolking op arbeidsleeftijd.

Naast de beroepsactieve bevolking zijn er de niet-beroepsactieven. Deze groep omvat de personen die niet tot de ILO-werkenden noch tot de ILO-werklozen behoren. In 2011 werd 30,8% van de bevolking op arbeidsleeftijd ondergebracht bij de niet-beroepsactieven, het ging om 1 276 000 personen.

Een veel gebruikte indicator om de arbeidsreserve in kaart te brengen is de werkloosheidsgraad. Deze indicator geeft aan hoeveel procent van de beroepsbevolking zich aanbiedt op de arbeidsmarkt, maar geen werk vindt. Het gaat hierbij om de werklozen volgens de hogervermelde ILO-definitie, ook wel de 'beschikbare' arbeidsreserve genoemd. In Vlaanderen bedroeg de werkloosheidsgraad 4,3% in 2011. De werkloosheidsgraad geeft echter maar een deel van de 'potentiële' arbeidsreserve weer. Er wordt nog heel wat potentiële arbeid en beschikbaar arbeidsvolume niet opgenomen bij de werkloosheidscijfers. Dit komt onder meer door de strenge ILO-definitie van werkloosheid. Zo worden bijvoorbeeld werkende personen die een deeltijdse job uitoefenen en meer uren willen werken, niet als (deeltijds) werkloos beschouwd. Daarnaast sluit de korte beschikbaarheidstermijn (van twee weken) werklozen uit die niet onmiddellijk beschikbaar zijn omdat ze bijvoorbeeld nog kinderopvang moeten regelen, hun studies of opleidingen nog moeten beëindigen of vrijwilligerswerk moeten afronden. Ook de zoektermijn van vier weken is zeer strikt waardoor ook personen worden uitgesloten die eerder naar werk gezocht hebben, maar niet in de laatste vier weken omdat ze bijvoorbeeld het antwoord op een eerdere zoekactiviteit afwachten.

In wat volgt, gaan we op zoek naar de potentiële arbeidsreserve die niet via de klassieke arbeidsmarktindeling zichtbaar is. Hierbij hebben we ons laten inspireren door de bovenstaande voorbeelden. Het gaat enerzijds om werkenden die mits een efficiëntere benutting van de arbeidsuren ruimer ingezet kunnen worden, en anderzijds om niet-beroepsactieven die potentieel toch inzetbaar zijn. De zwarte kaders in figuur 4 geven schematisch weer waar deze groepen zich situeren in de bevolking. Hieronder gaan we dieper in op deze categorieën. Voor de bespreking ervan vertrekken we vanuit de drie hoofdgroepen die we in figuur 4 onderscheiden: de ondertewerkstelling, de latente arbeidsreserve en de andere inzetbare niet-beroepsactieven (zie ook bijlage).¹

¹ Omwille van een aanpassing in de methodologie verschillen de cijfers voor bepaalde groepen licht met de eerder gepubliceerde cijfers in het Over.Werk artikel.

Figuur 4. Potentiële arbeidsreserve in Vlaanderen, aantal en aandeel (%) van de bevolking op arbeidsleeftijd (2011)

Bron: FOD Economie – Algemene Directie Statistiek – EAK (Bewerking Steunpunt WSE)

2.1 Ondertewerkstelling

Volgens de ILO-definities worden de personen zonder werk ondergebracht bij de werklozen en de personen die gedurende de referentieweek minstens een uur betaalde arbeid hebben verricht bij de werkenden. Bij de werkenden vinden we echter ook een aantal personen terug die niet volledig ingezet worden op de arbeidsmarkt. Om deze groep in kaart te brengen heeft de ILO het concept 'underemployment' of ondertewerkstelling ingevoerd. Er wordt een onderscheid gemaakt tussen twee vormen van ondertewerkstelling: een misfit ('inadequate employment situations') en een tekort aan arbeidsuren ('time-related underemployment') (ILO, 1998). De eerste vorm van underemployment wijst op een misfit of een onevenwicht in de job. De werknemer wenst de huidige werksituatie te veranderen om redenen zoals onderbenutting van de vaardigheden, een laag inkomen of te veel arbeidsuren. De tweede vorm, zoals gedefinieerd door de ILO, heeft betrekking op een tekort in het volume van de tewerkstelling, het gaat over werkenden die minder uren arbeid verrichten dan gewenst.

Volgens de ILO-definitie zijn er drie criteria waaraan voldaan moet worden om te spreken over *time-related underemployment*. De werknemer wil meer uren werken. Dit kan in het kader van de huidige job, door het vinden van een bijkomende betrekking of door een andere betrekking te zoeken met meer arbeidsuren. Naast de wens om meer uren te werken moet men ook beschikbaar zijn om dit te doen. Indien een andere betrekking wordt aangeboden, moet de werknemer binnen een bepaalde tijdsperiode kunnen beginnen met werken. Verder moet het totaal aantal gewerkte uren tijdens een bepaalde referentieperiode lager zijn dan een bepaalde drempel. Deze drempel kan verschillend zijn per land. Enkel personen die minder werken dan de vooropgestelde drempel worden opgenomen in de berekening van *time-related underemployment*.

Aangezien we in deze bijdrage geïnteresseerd zijn in het zichtbaar maken van de potentiële arbeidsreserve zal enkel het tekort aan arbeidsuren verder meegenomen worden in de analyses. Deze groep wordt verder 'ondertewerkgestelden' genoemd. Alles wat met misfit te maken heeft, wordt buiten beschouwing gelaten aangezien dit geen invloed heeft op de omvang van de potentiële arbeidsreserve.

Om de ondertewerkstelling in Vlaanderen in kaart te brengen, zullen we drie groepen bestuderen. Eerst en vooral zijn er de deeltijds werkenden die meer uren willen werken en ook beschikbaar zijn om dat te doen. Naar analogie met de *underemployed parttime workers* zoals gedefinieerd door Eurostat (De la Fuente, 2011) leggen we hierbij geen drempel van aantal gewerkte uren op (zoals de ILO suggereert, zie hoger). In 2011 beantwoordden 14 300 deeltijds werkende Vlamingen aan deze criteria.

Ten tweede zijn er ook voltijdse werknemers die gedurende een bepaalde periode niet volledig ingezet worden op de arbeidsmarkt. Hiervoor kijken we naar de voltijds werkenden die tijdens de referentieweek minder uren werkten dan gewoonlijk omwille van economische redenen. Volgens de Enquête naar de Arbeidskrachten waren er in 2011 29 100 voltijdse werknemers met een tijdelijke reductie van de arbeidsuren omwille van economische redenen.² Deze twee groepen vormen samen de *beschikbare ondertewerkgestelden* en omvatten 1,1% van de bevolking op arbeidsleeftijd.

Als derde groep zijn er de deeltijdse arbeidskrachten die meer uren willen werken, maar niet beschikbaar zijn om binnen de twee weken een andere betrekking te starten of voor wie niets bekend is over de beschikbaarheid. Deze groep beantwoordt niet aan de beschikbaarheidsvereisten die de Europese definitie van *underemployed parttime workers* oplegt, maar is desondanks wel bereid om meer uren te presteren. We noemen deze groep de *andere ondertewerkgestelden*. Deze groep bevatte 75 800 Vlamingen of 1,8% van de bevolking op arbeidsleeftijd.

² De RVA telde in 2011 86 000 tijdelijk werklozen in Vlaanderen. Het gaat hier echter niet alleen om 'economisch' werklozen, maar om een ruimere groep van werknemers van wie de arbeidsovereenkomst tijdelijk is geschorst (voor de redenen overmacht, technische stoornis, slecht weer, economische redenen, jaarlijkse vakantie, staking / lock-out). Het gaat hier bovendien om het aantal fysieke eenheden (aantal betalingen), waardoor dubbeltellingen mogelijk zijn.

Op basis van deze drie groepen stelden we vast dat in 2011 in totaal 119 300 werkenden (2,9% van de bevolking op arbeidsleeftijd) niet volledig ingezet waren op de arbeidsmarkt in Vlaanderen en in aanmerking kwamen om meer arbeidsuren te presteren.

2.2 Latente arbeidsreserve

Naast het onderbenut arbeidspotentieel bij de werkende beroepsbevolking kunnen we ook kijken naar de niet-beroepsactieven. Een deel van de niet-beroepsactieve bevolking voldoet niet aan alle criteria om onder de officiële werkloosheidsdefinitie geplaatst te worden, met name geen job uitoefenen, actief op zoek zijn naar werk en onmiddellijk beschikbaar zijn. Hoewel deze groep niet beantwoordt aan het vooropgestelde profiel van een actieve werkloze, zijn er veel karakteristieken gemeenschappelijk en is deze groep niet volledig losgekoppeld van de arbeidsmarkt. In dat geval spreken we over de 'latente arbeidsreserve'. Hierbij kunnen we een onderscheid maken tussen twee groepen: de latente werklozen en de niet-beschikbare werklozen (tabel 2).

Tabel 2. Mate waarin groepen beantwoorden aan ILO-criteria over werkloosheid

	Geen job uitoefenen	Afgelopen vier weken actief naar werk gezocht	Beschikbaar binnen twee weken
Actieve werklozen (ILO)	X	X	X
Latente werklozen	X		X
Niet-beschikbare werklozen	X	X	

De *latente werklozen* zijn de personen die geen werk hebben, willen werken en beschikbaar zijn om binnen de twee weken te werken, maar desondanks niet op zoek zijn naar een job. Sommige werkzoekenden hebben de hoop opgegeven om een job te vinden omdat ze bijvoorbeeld niet over de juiste kwalificaties beschikken, geen werk in de nabije omgeving vinden, moeilijkheden hebben met de taal, of denken dat ze te jong of te oud zijn voor een bepaalde job. We kunnen hier spreken over ontmoedigde werklozen of *discouraged jobseekers*. Ook de economische verwachtingen kunnen ervoor zorgen dat men niet actief op zoek is naar een job. Denk bijvoorbeeld aan de ontmoedigde jongeren die nog een jaar extra studeren of wachten op betere tijden voordat ze actief op zoek gaan naar een job (*hiding out*), omdat ze een negatief beeld hebben over hun kansen op de arbeidsmarkt (ILO, 2011). Het zoekgedrag wordt met andere woorden mee bepaald door de (gepercipieerde) kansen op de arbeidsmarkt. Indien bepaalde omstandigheden wijzigen op de arbeidsmarkt, zou deze groep mogelijk wel op zoek gaan naar werk. Naast de ontmoedigde werklozen kan het ook gaan om personen die geen werk zoeken omwille van persoonlijke of familiale redenen. Hierbij kan de zorg voor eigen kinderen of andere afhankelijke personen een rol spelen. Bij Eurostat valt deze groep onder de noemer 'inactieven die wel beschikbaar zijn om te beginnen werken maar daarentegen niet actief op zoek zijn naar een job' (De la Fuente, 2011).

De *niet-beschikbare werklozen* hebben evenmin een job. In tegenstelling tot de latente werklozen zijn zij echter wel op zoek naar werk, maar niet meteen beschikbaar om te starten met een job (zie bijlage voor de volledige definitie). Studies dienen nog afgerond te worden, men neemt de zorg van de kinderen op

zich, men is arbeidsongeschikt, enzovoort. De definiëring van deze groep stemt overeen met deze van 'inactieven die werk zoeken maar niet onmiddellijk beschikbaar zijn' bij Eurostat (De la Fuente, 2011).

In 2011 waren er in Vlaanderen 48 900 latente werklozen en 25 900 niet-beschikbare werklozen. Er zijn kortom 74 800 niet-beroepsactieven die geen deel uitmaken van de beroepsbevolking maar desondanks sterker verbonden zijn met de arbeidsmarkt dan andere niet-beroepsactieven. Dit komt overeen met 1,8% van de bevolking op arbeidsleeftijd.

2.3 Andere inzetbare niet-beroepsactieven

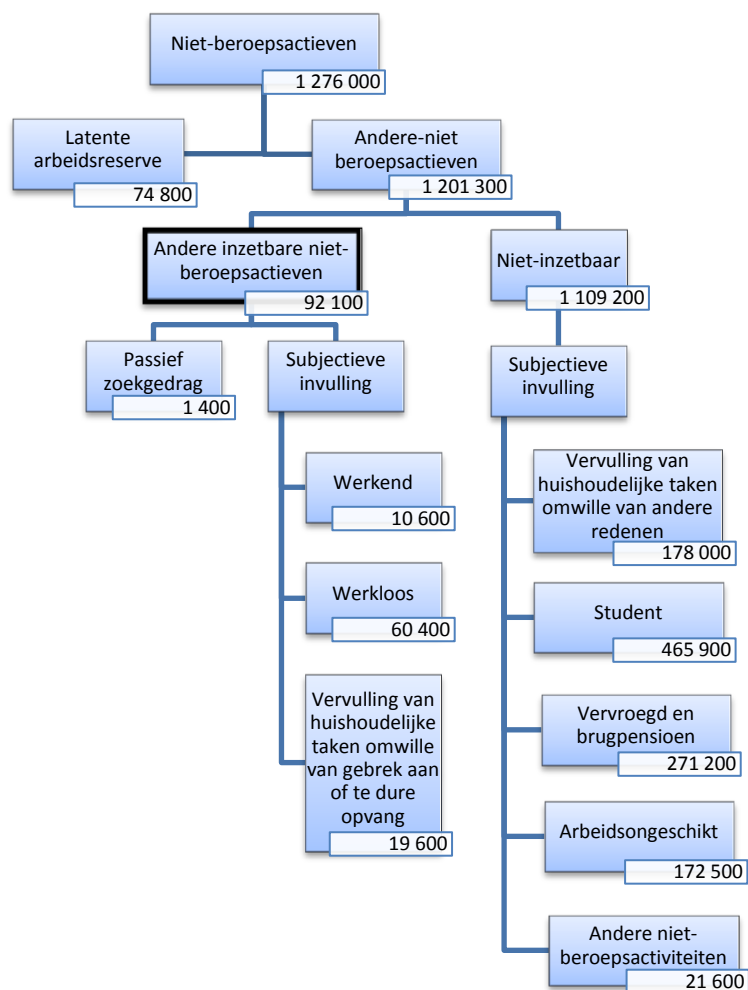
De latente arbeidsreserve omvat al bij al slechts een klein deel van de niet-beroepsactieve bevolking in Vlaanderen. Slechts 5,9% van de 1 276 000 niet-beroepsactieven kon op basis van de gehanteerde definities in deze groep ondergebracht worden. Het is daarnaast interessant om na te gaan wie de andere 1 201 300 niet-beroepsactieven juist zijn en of deze eveneens inzetbaar kunnen zijn op de arbeidsmarkt.

Allereerst zijn er de niet-beroepsactieven die gedurende de laatste vier weken 'passief' naar werk zochten en niet beschikbaar zijn om binnen de twee weken te starten (1 400 personen). Deze groep werd niet ondergebracht bij de niet-beschikbare werklozen aangezien zij passief naar werk zochten en dus geen enkele vorm van actief zoekgedrag opgaven (zie bijlage voor methodologie). Een passieve manier van werk zoeken is bijvoorbeeld het resultaat van een eerdere zoekactiviteit afwachten. Omwille van het zoekgedrag is de band met de arbeidsmarkt niet helemaal verbroken en plaatsen we deze groep bij de andere inzetbare niet-beroepsactieven.

Bij de overige niet-beroepsactieven gaan we na welke plaats zij zichzelf toekennen op de arbeidsmarkt. Dit doen we op basis van de subjectieve invulling van het sociaal-economisch statuut gedurende de referentieweek (figuur 5).³

³ Deze subjectieve invulling verschilt van de voorgaande arbeidssituaties die gebaseerd zijn op objectieve, meetbare aspecten.

Figuur 5. Opsplitsing van de categorie 'andere niet-beroepsactieven' op basis van de subjectieve invulling van het sociaal-economisch statuut (Vlaanderen, 2011)



Bron: FOD Economie – Algemene Directie Statistiek – EAK (Bewerking Steunpunt WSE)

Het grootste deel van de overige niet-beroepsactieve bevolking plaatst zichzelf bij de studenten, met name 465 900 personen. Andere omvangrijke groepen zijn de vervroegd (brug)gepensioneerden (271 200 personen) en de arbeidsongeschikten (172 500 personen). Samen beheldden zij 443 700 niet-beroepsactieven. Deze personen geven met hun statuut zelf aan dat ze ver van de arbeidsmarkt staan, en dus moeilijk activeerbaar zijn. Aangezien zij noch op basis van objectieve criteria, noch op basis van hun subjectieve invulling een band met de arbeidsmarkt vertonen, worden deze personen buiten beschouwing gelaten bij de inventarisatie van de potentiële arbeidsreserve. Ook de 21 600 andere niet-beroepsactieven en een deel van de huismoeders en -vaders blijven hier buiten beeld. Die laatste groep omvat 178 000 personen die het eigen huishouden verzorgen maar hiervoor *geen* gebrek aan of te dure opvang als reden opgeven.

Groepen die wel in aanmerking komen als potentiële arbeidsreserve zijn de niet-beroepsactieven die zichzelf zien als werkend (10 600 personen) of werkloos (60 400 personen). Zij voldoen weliswaar niet aan de ILO-criteria om als werkend of werkloos bestempeld te worden, maar percipiëren zichzelf wel zo. Daarbij komen ook de huismoeders of -vaders die de zorg voor de eigen kinderen of andere afhankelijke personen op zich nemen omwille van een gebrek aan of te dure opvang (19 600 personen). Indien deze opvang wel mogelijk of betaalbaar wordt, zijn zij wellicht meer bereid om zich aan te bieden op de arbeidsmarkt. Deze groep is dus mits de nodige aanpassingen inzetbaar.

Op basis van deze indeling kan de potentiële arbeidsreserve uitgebreid worden met in totaal 92 100 *andere inzetbare niet-beroepsactieven* (2,2% van de Vlaamse bevolking op arbeidsleeftijd).

3. De potentiële arbeidsreserve uitgedrukt in indicatoren

Om de impact van deze ruime benadering van de potentiële arbeidsreserve te tonen, opteren we voor een geïntegreerde aanpak. Hiervoor baseren we ons op de eerder besproken methodologie van het US Bureau of Labor Statistics (BLS). Het BLS hanteert een reeks van indicatoren, gaande van een enge tot een brede definitie van arbeidsreserve (Bregger & Haugen, 1995).⁴ In tabel 3 hanteren we voor Vlaanderen een gelijkaardige opbouw en breiden we de potentiële arbeidsreserve stap voor stap uit, beginnend bij WSE-1 met de klassieke werkloosheidsgraad, tot WSE-6 dat de potentiële arbeidsreserve in ruimste zin omvat.

⁴ We hebben deze ranking weliswaar niet helemaal overgenomen aangezien niet alle gedefinieerde groepen beschikbaar zijn in de data en we een aantal bijkomende groepen in kaart brengen.

Tabel 3. Reeks van indicatoren (WSE-1 tot WSE-6) om de potentiële arbeidsreserve in kaart te brengen (Vlaanderen, 2011)

		Aantal doelgroep (n)	Teller: potentiële arbeidsreserve (n)	Noemer: potentiële beroepsbevolking (n)	Indicator (%)
WSE-1	Aandeel actieve werklozen * in de beroepsbevolking (ILO-werkloosheidsgraad)	122 700	122 700	2 860 500	4,3
WSE-2	Aandeel actieve werklozen en latente werklozen * in de beroepsbevolking waar de latente werklozen bij worden opgeteld	48 900	171 600 (+48 900)	2 909 300 (+48 900)	5,9
WSE-3	Aandeel actieve werklozen, latente werklozen en niet-beschikbare werklozen * in de beroepsbevolking waar de latente werklozen en niet-beschikbare werklozen bij worden opgeteld	25 900	197 500 (+25 900)	2 935 200 (+25 900)	6,7
WSE-4	Aandeel actieve werklozen, latente werklozen, niet-beschikbare werklozen en beschikbare ondertewerkgestelden ** in de beroepsbevolking waar de latente werklozen en niet-beschikbare werklozen bij worden opgeteld	43 400	240 900 (+43 400)	2 935 200	8,2
WSE-5	Aandeel actieve werklozen, latente werklozen, niet-beschikbare werklozen, beschikbare ondertewerkgestelden en andere ondertewerkgestelden in de beroepsbevolking waar de latente werklozen en niet-beschikbare werklozen bij worden opgeteld	75 800	316 700 (+75 800)	2 935 200	10,8
WSE-6	Aandeel actieve werklozen, latente werklozen, niet-beschikbare werklozen, beschikbare ondertewerkgestelden, andere ondertewerkgestelden en andere inzetbare niet-beroepsactieven in de beroepsbevolking waar de latente werklozen, niet-beschikbare werklozen en andere inzetbare niet-beroepsactieven bij worden opgeteld	92 100	408 800 (+92 100)	3 027 300 (+92 100)	13,5

Noot: Omwille van afrondingsfouten komt de som niet altijd overeen met de cijfers in de tabel.

* Deze groepen worden ook bij Eurostat in kaart gebracht.

** Bij de beschikbare ondertewerkgestelden wordt bij Eurostat enkel de ondertewerkstelling bij deeltijds werkenden in kaart gebracht.

Bron: FOD Economie – Algemene Directie Statistiek – EAK (Bewerking Steunpunt WSE)

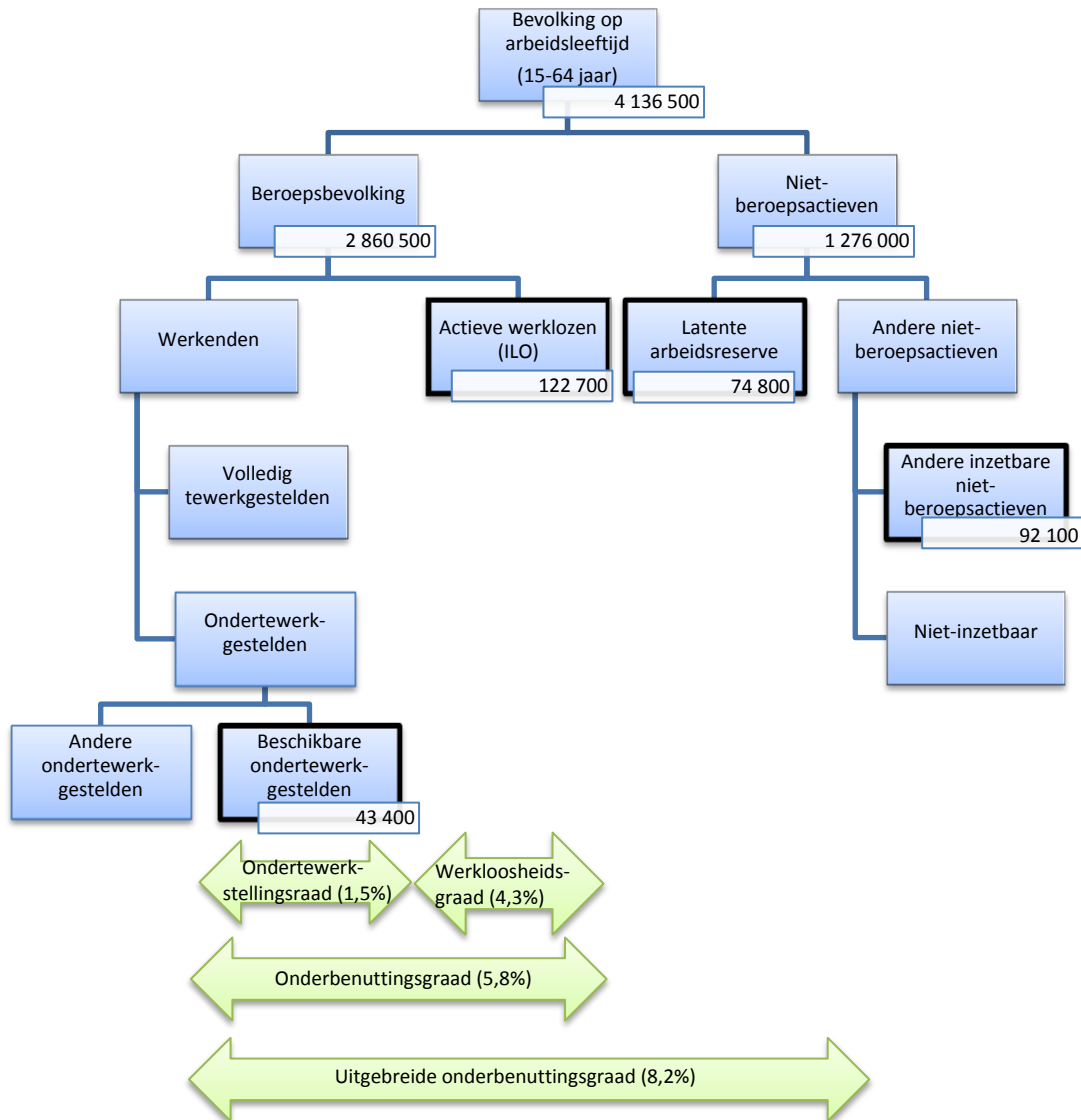
In 2011 werden 122 700 actieve werklozen geteld in Vlaanderen, de werkloosheidsgraad bedroeg 4,3% (WSE-1). Bij WSE-2 worden naast de actieve werklozen ook de 48 900 latente werklozen meegeteld, en bij WSE-3 de 25 900 niet-beschikbare werklozen. Aangezien de latente werklozen en niet-beschikbare werklozen niet tot de beroepsbevolking behoren, worden deze zowel in de teller als in de noemer toegevoegd. Op deze manier stijgt de potentiële arbeidsreserve naar 6,7% van de ruimer gedefinieerde

beroepsbevolking (die op dit niveau bestaat uit de ‘gewone’ beroepsbevolking plus de latente en niet-beschikbare werklozen). In de vierde en vijfde stap worden de 43 400 beschikbare ondertewerkgestelden en 75 800 andere ondertewerkgestelden opgenomen en krijgen we een verruiming van de potentiële arbeidsreserve tot maar liefst 10,8%. Dit is al een ruime verdubbeling van de klassieke werkloosheidsgraad. In de laatste stap tellen we ook de andere niet-beroepsactieven erbij die volgens de objectieve aspecten niet naar boven komen als mogelijk inzetbaar, maar desondanks wel zelf aangeven nog een zekere band met de arbeidsmarkt te ervaren. Op basis van deze geïntegreerde aanpak liep de potentiële arbeidsreserve in de ruimste zin van het woord op tot 408 800 Vlamingen, wat overeen kwam met 13,5% van de ‘ruimst’ gedefinieerde beroepsbevolking (bestaande uit de gewone beroepsbevolking plus alle niet-beroepsactieven die tot de potentiële arbeidsreserve behoren). Er is met andere woorden nog een grote groep in de bevolking die mits bepaalde maatregelen potentieel ingezet – of ruimer ingezet – kan worden op de arbeidsmarkt.

In wat volgt bespreken we deze groepen op een hoger geaggregeerd niveau. De latente werklozen en niet-beschikbare werklozen worden samengebracht onder de noemer latente arbeidsreserve en omvat 74 800 personen. De beschikbare en andere ondertewerkgestelden vormen samen de ondertewerkgestelden, wat neerkomt op 119 300 personen. De overige groepen, namelijk de actieve werklozen en de andere inzetbare niet-beroepsactieven blijven we afzonderlijk bekijken.

Op basis van deze opdeling kunnen we eveneens de hogergenoemde indicatoren van het ABS reconstrueren (Trewin, 2002).⁵ De ondertewerkstellingsgraad geeft het aandeel ondertewerkgestelden weer in de beroepsbevolking (figuur 6). Het gaat hierbij enkel om de beschikbare ondertewerkgestelden. De groep ‘andere ondertewerkgestelden’ zal bij de berekening van deze indicator buiten beschouwing gelaten worden aangezien deze personen niet onmiddellijk beschikbaar zijn of er niets bekend is over hun beschikbaarheid. In 2011 was 1,5% van de Vlaamse beroepsbevolking ondertewerkgesteld. Wanneer we hierbij de werkloosheidsgraad optellen, krijgen we de onderbenuttingsgraad (5,8%). De uitgebreide onderbenuttingsgraad kijkt verder dan de beroepsbevolking. Deze indicator geeft het aandeel ondertewerkgestelden, actieve werklozen en latente arbeidsreserves weer in de beroepsbevolking waar de latente arbeidsreserve bij wordt opgeteld. In Vlaanderen bedroeg de uitgebreide onderbenuttingsgraad in 2011 8,2%.

⁵ We merken op dat de afbakening van de groepen bij het ABS niet helemaal overeenstemt met deze van het Steunpunt WSE.

Figuur 6. De potentiële arbeidsreserve op geaggregeerd niveau met aanvullende indicatoren (Vlaanderen, 2011)

Bron: FOD Economie – Algemene Directie Statistiek – EAK (Bewerking Steunpunt WSE)

4. De potentiële arbeidsreserve uitgedrukt in arbeidsvolume en werkzaamheid

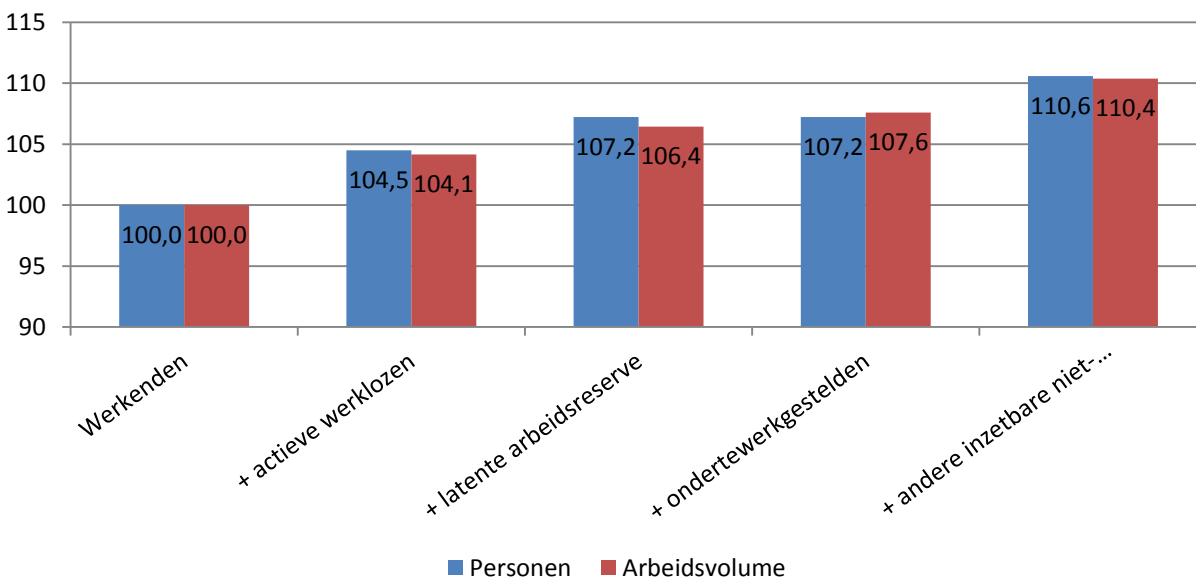
Dat er nog heel wat potentiële arbeidskrachten verborgen zitten, is al duidelijk gebleken uit voorgaande analyses. Maar wat vertegenwoordigen zij nu aan arbeidsvolume dat momenteel niet ingezet wordt. Om dit te meten, hebben we het gewenst aantal uren in kaart gebracht. Bij de ondertewerkgesteld (zowel de beschikbare als andere ondertewerkgesteld) gaat dit om het bijkomend gewenst aantal uren.⁶ Bij

⁶ We merken op dat dit omwille van methodologische redenen niet mogelijk was bij de voltijdse werknemers die omwille van economische redenen een tijdelijke reductie van het aantal gewerkte uren ervoeren.

de actieve werklozen en latente arbeidsreserve kijken we naar het gewenst aantal uren dat zij willen werken. Voor de laatste groep, de andere inzetbare niet-beroepsactieven, zijn deze uren vaak niet bevroegd. Om het gewenste arbeidsvolume van deze groep in kaart te brengen, zal er gekeken worden naar het gemiddeld aantal uren dat de actieve werklozen en latente arbeidsreserve per week wensen te presteren.

Figuur 7 geeft de potentiële procentuele toename weer van het aantal werkenden of het arbeidsvolume bij het inzetten van de potentiële arbeidsreserve. We merken op dat er enkel wordt gekeken naar de aanbodzijde, arbeidsvraageffecten worden niet in rekening gebracht. Wat we hiermee in kaart brengen is de mate waarin de tewerkstelling of het arbeidsvolume zou toenemen indien de potentiële arbeidsreserve effectief ingezet zou worden bovenop de huidige tewerkstelling. We vertrekken hierbij van de werkenden (=100). Indien alle actieve werklozen ook effectief als werkenden ingezet zouden worden bovenop de huidige werkende populatie, dan zou het aantal werkenden toenemen met 4,5%. Het potentiële arbeidsvolume zou hiermee 4,1% hoger liggen dan het effectief gerealiseerde arbeidsvolume. Wanneer we breder kijken en bovenop de actieve werklozen ook de latente arbeidsreserve in rekening brengen, krijgen we een stijging van 7,2% van het aantal werkenden en 6,4% van het arbeidsvolume. De ondertewerkgestelden vertegenwoordigen geen surplus wanneer we naar koppen kijken aangezien deze groep al is opgenomen bij de werkenden. Inzake arbeidsvolume blijft er een stijging mogelijk. Ondanks dat deze groep al werkzaam is op de arbeidsmarkt, kunnen zij de kloof tussen het effectief gerealiseerde arbeidsvolume en het potentiële arbeidsvolume met 1,2% doen toenemen indien alle ondertewerkgestelden de gewenste uren ook daadwerkelijk kunnen presteren. Als laatste zijn er de andere inzetbare niet-beroepsactieven. De onderbenutting van deze groep vertegenwoordigt een surplus van het aantal werkenden met 3,4%. In arbeidsvolume komt dit overeen met een potentiële toename van 2,8%. Wanneer we de verschillende groepen van de potentiële arbeidsreserve samennemen, komen we uit op 408 800 Vlamingen. Indien al deze personen ook effectief ingezet kunnen worden als werkenden, dan betekent dit een potentiële toename van 10,6% van het huidig aantal werkenden. Het arbeidsvolume dat deze groep kan presteren verhoogt het huidig gepresteerde arbeidsvolume met 10,4%.

Figuur 7. Potentiële cumulatieve toename van het aantal werkenden of het arbeidsvolume bij het inzetten van de potentiële arbeidsreserve (Vlaanderen, 2011)



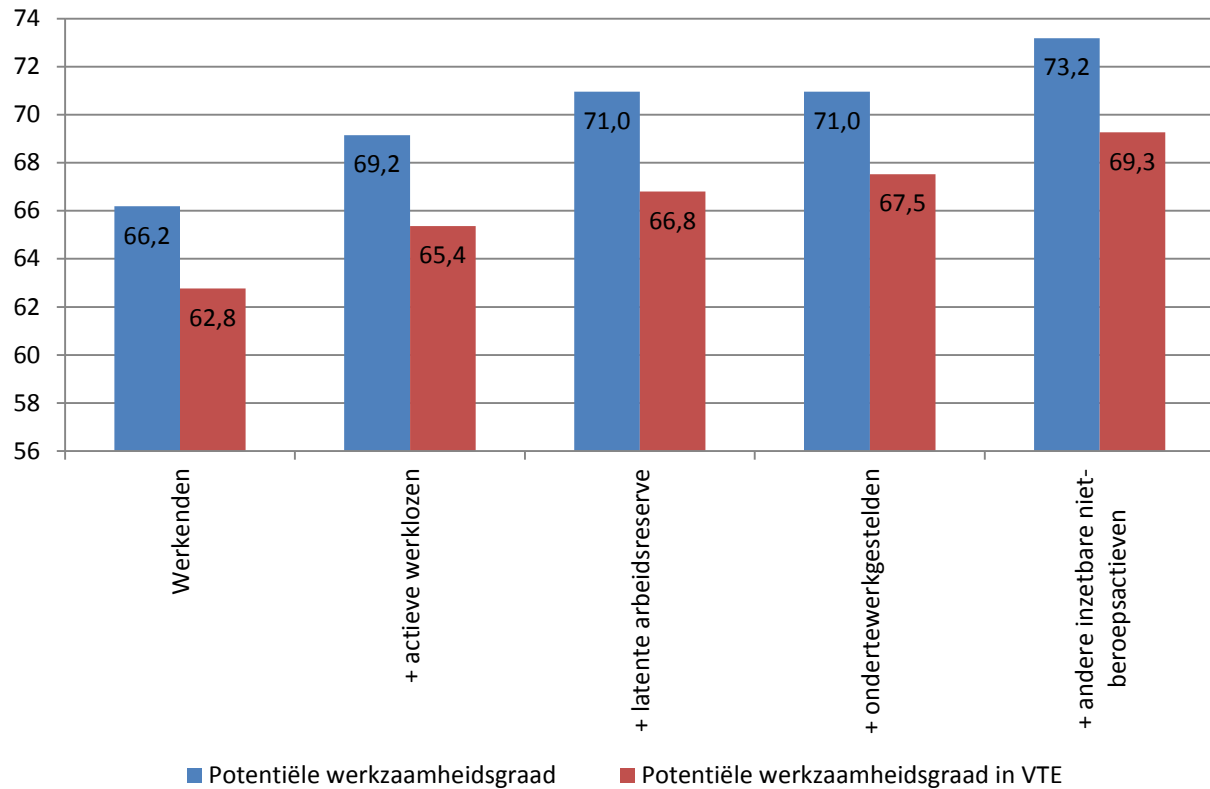
Bron: FOD Economie – Algemene Directie Statistiek – EAK (Bewerking Steunpunt WSE)

Nu we weten wat de impact zou kunnen zijn van de potentiële arbeidsreserve op het totaal aantal werkenden en het arbeidsvolume, is het interessant om na te gaan wat dit kan betekenen voor de werkzaamheidsgraad en daarbij aansluitend de werkzaamheidsgraad in voltijds equivalenten (VTE). De werkzaamheidsgraad geeft het aandeel werkenden in de bevolking op arbeidsleeftijd weer. De werkzaamheidsgraad in VTE kijkt niet naar het aantal werkenden maar naar het totaal gepresteerde arbeidsvolume en geeft aan welk aandeel van de bevolking zou werken indien het totaal gepresteerde arbeidsvolume herverdeeld zou worden zodat iedere job een voltijdse job zou zijn.

In 2011 bedroeg de werkzaamheidsgraad in Vlaanderen uitgedrukt in personen 66,2% en in arbeidsvolume 62,8% (figuur 8). Indien alle actieve werklozen ingeschakeld zouden worden als werkenden bovenop de huidige werkende populatie, dan zou de werkzaamheidsgraad 3 procentpunten (ppn) hoger liggen (69,2%). Indien we rekening houden met de gewenste werkuren van de actieve werklozen, en deze optellen bij het gepresteerde arbeidsvolume van de werkenden, dan is de kloof tussen de reële werkzaamheidsgraad in VTE en de potentiële werkzaamheidsgraad in VTE 2,6 ppn. Dezelfde redenering trekken we door bij de andere groepen van de potentiële arbeidsreserve. Als de latente arbeidsreserve, bovenop de werkenden en actieve werklozen, ook effectief als werkend ingeschakeld kan worden, dan zou de potentiële werkzaamheidsgraad in personen verder stijgen met 0,8 ppn. In voltijds equivalenten is de potentiële stijging nog meer uitgesproken met 1,4 ppn. Indien daarenboven ook alle ondertewerkgestelden volledig tewerkgesteld kunnen worden, en dus het gewenste aantal uren bovenop de gepresteerde arbeidsuren kunnen invullen, dan komen we uit op een potentiële werkzaamheidsgraad in VTE van 67,5%. Wanneer alle personen van de hierboven gedefinieerde potentiële arbeidsreserve, dus ook de andere inzetbare niet-beroepsactieven, aan de slag

kunnen, komen we uit op een potentiële werkzaamheidsgraad van 73,2%. Wanneer we rekening houden met het gewenst aantal arbeidsuren, betekent dit een potentiële werkzaamheidsgraad in VTE van 69,3%.

Figuur 8. De potentiële werkzaamheidsgraad in personen en VTE (Vlaanderen, 2011)



Bron: FOD Economie – Algemene Directie Statistiek – EAK (Bewerking Steunpunt WSE)

5. Socio-demografische kenmerken van de potentiële arbeidsreserve

Nu we een duidelijk beeld hebben over waar de potentiële arbeidsreserve zich situeert in de bevolking op arbeidsleeftijd en hoe omvangrijk deze groep is, is het ook interessant om na te gaan wie deze personen zijn. In tabel 4 wordt de potentiële arbeidsreserve in beeld gebracht met betrekking tot een aantal socio-demografische kenmerken.

Tabel 4. Potentiële arbeidsreserve opgesplitst naar persoonskenmerken (Vlaanderen, 2011)

	Totale bevolking op arbeidsleeftijd	Beroepsbevolking	Actieve werklozen (ILO)	Latente arbeidsreserve	Ondertewerkstelling	Andere inzetbare niet-beroeps
Totaal (aantallen)						
15-64-jarigen	4 136 500	2 860 500	122 700	74 800	119 300	92 100
25-64-jarigen ^a	3 398 400	2 612 000	91 200	52 900	100 300	85 500
Geslacht (%)						
Man	50,5	54,1	53,4	45,6	35,6	27,8
Vrouw	49,5	45,9	46,6	54,4	64,4	72,2
Onderwijsniveau^a (%)						
Laaggeschoold	26,2	19,1	38,7	39,8	25,8	53,1
Middengeschoold	39,5	41,5	37,3	34,7	47,2	34,3
Hooggeschoold	34,3	39,4	24,0	25,5	27,0	12,6
Leeftijd (%)						
<25jaar	17,8	8,7	25,7	29,2	15,9	7,2
25-49 jaar	51,6	66,8	55,0	47,9	67,1	38,7
>49jaar	30,5	24,5	19,3	22,9	17,0	54,1
Nationaliteit (%)						
Europees (incl. Belgen)	97,3	97,9	90,2	90,1	95,6	92,9
Niet Europees	2,7	2,1	9,8	9,9	4,4	7,1
Arbeidshandicap (%)						
Met arbeidshandicap	12,3	7,4	16,6	23,3	9,5	28,0
Zonder arbeidshandicap	87,7	92,6	83,4	76,7	90,5	72,0

Noot: ^a Voor de opsplitsing naar onderwijsniveau wordt de bevolking van 25 tot 64 jaar bekeken omdat jongeren (15-24 jaar) hun studies doorgaans nog niet hebben afgerond. Voor alle andere groepen gaat het om de 15- tot 64-jarigen.

Bron: FOD Economie – Algemene Directie Statistiek – EAK (Bewerking Steunpunt WSE)

Een eerste vaststelling is dat vrouwen oververtegenwoordigd zijn in de groepen die nog aangeboord kunnen worden om het arbeidsaanbod te verruimen. Van de ondertewerkgestelde arbeidskrachten was 64,4% een vrouw. In de beroepsbevolking vertegenwoordigden zij slechts 45,9%. Vrouwen nemen vooral de overhand wanneer het gaat over ondertewerkstelling in een deeltijdse baan. Wanneer het gaat om ondertewerkstelling bij voltijds werkenden vormen mannen de meerderheid. Omdat mannen

meer dan vrouwen in conjunctuurgevoelige sectoren werken, worden zij vaker geconfronteerd met een reductie van het aantal arbeidsuren bij een economische achteruitgang. Ze zijn dan tijdelijk ondertewerkgesteld omwille van economische redenen. Indien we kijken naar de potentiële arbeidsreserve bij de niet-beroepsactieven, nemen de vrouwen ook daar de overhand. 54,4% van de latente arbeidsreserve en 72,7% van de andere inzetbare niet-beroepsactieven waren vrouwen.

Op basis van onderwijsniveau zijn er eveneens duidelijke verschillen. De laaggeschoolden⁷ zijn oververtegenwoordigd bij de actieve werklozen (38,7%) en de ondertewerkgestelden (25,8%) in vergelijking met de beroepsbevolking (19,1%). Ook bij de niet-beroepsactieven nemen ze de overhand (39,8% bij de latente arbeidsreserve en 53,1% bij de andere inzetbare niet-beroepsactieven). Bij de ondertewerkstelling zijn ook de middengeschoolden oververtegenwoordigd. Zo liep het aandeel middengeschoolden in deze categorie op tot 47,2%, tegenover 41,5% in de beroepsbevolking. De hoggeschoolden zijn daarentegen in alle groepen van de potentiële arbeidsreserve ondervertegenwoordigd in vergelijking met hun aandeel in de beroepsbevolking of de totale bevolking op arbeidsleeftijd. Dit duidt er op dat zij efficiënter ingezet worden op de arbeidsmarkt dan de andere onderwijsniveaus.

Indien we verschillende leeftijdsgroepen differentiëren, zien we dat jongeren in de totale bevolking op arbeidsleeftijd 17,8% vertegenwoordigden. Bij de actieve werklozen steeg dit percentage naar 25,7% en bij de latente arbeidsreserve zelfs naar 29,2%. Het hoog aandeel jongeren in de latente arbeidsreserve sluit aan bij de bevindingen van voorgaand onderzoek (ILO, 2011). Heel wat jongeren stellen hun intrede op de arbeidsmarkt uit omdat ze hun kansen op de arbeidsmarkt negatief inschatten (ontmoedigde werklozen). Vijftigplussers zijn dan weer oververtegenwoordigd bij de andere inzetbare niet-beroepsactieven (54,1%). Het gaat hierbij voornamelijk over niet-beroepsactieven die zichzelf wel zien als werkloos, maar niet aan de vereiste criteria voldoen om als ILO-werkloos bestempeld te worden. Ze hebben de laatste vier weken niet naar een job gezocht en zijn niet beschikbaar om binnen de twee weken te starten.

Personen met een niet-Europese nationaliteit zijn ten aanzien van hun proportie in de totale bevolking vooral oververtegenwoordigd bij de actieve werklozen en de niet-beroepsactieven. Waar we bij de totale bevolking op arbeidsleeftijd maar 2,7% niet-Europeanen telden, was dit bij de actieve werklozen en bij de latente arbeidsreserve telkens bijna 10% en bij de andere inzetbare niet-beroepsactieven 7,1%.

Ditzelfde beeld komt naar voren bij de personen met een handicap. Het aandeel personen met een handicap ligt bij actieve werklozen (16,6%), en vooral bij de latente arbeidsreserve en de andere inzetbare niet-beroepsactieven (respectievelijk 23,3% en 28%) opmerkelijk hoger dan hun aandeel in de totale bevolking op arbeidsleeftijd (12,3%).

⁷ Maximaal tweede graad secundair onderwijs.

6. Conclusie

Samenvattend kunnen we stellen dat er in de bevolking op arbeidsleeftijd nog heel wat potentiële arbeidskrachten verborgen zitten die geen deel uitmaken van de arbeidsreserve in de klassieke arbeidsmarktopdeling. 119 300 werkenden, of 2,9% van de 15- tot 64-jarige bevolking, oefenden een job uit waarbij het aantal gepresteerde arbeidsuren niet beantwoordde aan de gewenste of gewoonlijke arbeidsduur. Zij zijn dan ook potentieel beschikbaar om meer uren te presteren en kunnen bijdragen aan een verhoging van het arbeidsvolume. Ook bij de niet-beroepsactieven kunnen we nog groepen identificeren die de band met de arbeidsmarkt niet helemaal verbroken hebben. In 2011 ging het in Vlaanderen over 166 800 personen die op dat moment niet bij de beroepsbevolking werden ondergebracht (4% van alle 15- tot 64-jarigen). Vooral de vrouwen en de kansengroepen zijn oververtegenwoordigd bij de potentiële arbeidsreserve. Dit duidt er op dat zij relatief minder efficiënt ingezet worden op de arbeidsmarkt dan de andere groepen.

Om de impact van de ruimer bemeten arbeidsreserve aan te tonen, hebben we een reeks van indicatoren ontwikkeld waarin we stap voor stap het potentiële aanbod op de arbeidsmarkt verruimen. Zo komen we in Vlaanderen tot een arbeidsreserve van 4,3% van de beroepsbevolking wanneer de traditionele definitie gehanteerd wordt, met name de ILO-werkloosheidsgraad (WSE-1). Indien echter de potentiële arbeidsreserve in de ruimste zin van het woord geïntegreerd wordt, krijgen we een ruime verdrievoudiging tot 13,5% van de (verruimde) beroepsbevolking (WSE-6).

Er is met andere woorden nog een aanzienlijk potentieel arbeidsaanbod dat niet zichtbaar is met de strikte werkloosheidsdefinitie van de Internationale Arbeidsorganisatie (122 700 ILO-werklozen). Het gaat hierbij om een ruime arbeidsreserve van bijna 409 000 personen die mits bijkomende faciliteiten of gerichte ondersteuning (ruimer) inzetbaar kunnen zijn op de arbeidsmarkt. Om dit potentieel ook effectief te benutten, moet uiteraard ook de arbeidsvraag voldoende aantrekken. Dit zal gezien de huidige economische context echter geen sinecure zijn.

BIBLIOGRAFIE

ABS. 2010. *Australian social trends*, No 4102.0 Australian Bureau of Statistics.

ABS. 2011. Labour Underutilisation – More than Unemployment. *Australian Labour Market Statistics*, No 6105.0. Australian Bureau of Statistics.

Bregger, J.E. & Haugen, S.E. 1995. BLS introduces new range of alternate unemployment indicators. *Monthly Labor Review*, 19-26.

De la Fuente, A. 2011. New measures of labour market attachment. 3 new Eurostat indicators to supplement the unemployment rate. *Statistics in Focus. Population and Social Conditions*, 57.

Haugen, S.E. 2009. *Measures of Labor Underutilization from the Current Population Survey*. BLS: Working paper 424.

ILO 1998. *Resolution concerning the measurement of underemployment and inadequate employment situations, adopted by the Sixteenth International Conference of Labour Statisticians*. Geneva: International Labour Office.

ILO. 2011. *Global employment trends for youth: 2011 update*. Geneva: International Labour Office.

OECD. 1995. *Employment outlook 1995*, 43-97.

Sourbron, M., Herremans, W. & Sels, L. 2012. De potentiële arbeidsreserve in Vlaanderen: aanspreekbaar of niet? *Over.Werk. Tijdschrift van het Steunpunt Werk en Sociale Economie*, 22(4), 74-83.

Trewin, D. 2002. *Measures of Labour Underutilisation*. Information paper, No 6296.0. Australian Bureau of Statistics.

BIJLAGE

De cijfers in dit rapport werden berekend op basis van de Enquête naar de Arbeidskrachten (EAK), uitgevoerd door de FOD Economie - Algemene Directie Statistiek.

1. Conceptualisering

In de bevolking op arbeidsleeftijd blijven nog heel wat potentiële arbeidskrachten verborgen die geen deel uitmaken van de arbeidsreserve in de klassieke arbeidsmarktopdeling. In wat volgt, bespreken we de afbakening van de verschillende groepen van de potentiële arbeidsreserve. Enerzijds gaat het om werkenden die mits een efficiëntere benutting van de arbeidsuren ruimer ingezet kunnen worden, en anderzijds om niet-beroepsactieven die potentieel toch inzetbaar zijn.

1.1. Ondertewerkstelling:

- **Beschikbare ondertewerkgestelden:**
 - Enerzijds zijn er de deeltijdswerkende personen (Q17=2) die meer uren per week willen werken in het kader van de huidige betrekking (Q37=1), door het vinden van een bijkomende betrekking (Q37=2), door een andere betrekking te vinden met meer arbeidsuren (Q37=3) of om het even welke manier (Q37=4). Daarenboven zijn deze werkenden beschikbaar om binnen de twee weken te beginnen werken, indien er een andere betrekking wordt aangeboden (Q62=1).
 - Anderzijds zijn er de voltijdswerkende personen (Q17=1) die tijdens de referentieweek minder uren werkten dan gewoonlijk (Q21=2) omwille van economische redenen zoals een flexibel uurrooster dat opgelegd is door de werkgever (Q22=5), technische of economische redenen (tijdelijke werkloosheid; Q22=6), arbeidsconflict (Q22=12), einde van een betrekking gedurende de referentieweek (Q22=13), niet-gepresteerde vooropzegperiode (Q22=14), begin of verandering van een betrekking gedurende de referentieweek (Q22=15) of weersomstandigheden (Q22=17).
- **Andere ondertewerkgestelden:** deeltijdswerkende personen (Q17=2) die meer uren per week willen werken in het kader van de huidige betrekking (Q37=1), door het vinden van een bijkomende betrekking (Q37=2), door een andere betrekking te vinden met meer arbeidsuren (Q37=3) of om het even welke manier (Q37=4). In tegenstelling tot de voorgaande groep zijn deze personen niet beschikbaar om binnen de twee weken een andere betrekking te starten (Q62=2) of is er niets bekend is over de beschikbaarheid (Q62 is blanco).

1.2. Actieve werklozen

De niet-werkenden die tijdens de referentiemaand actief naar werk gezocht hebben en onmiddellijk beschikbaar zijn voor de arbeidsmarkt (=binnen de twee weken een nieuwe job kunnen beginnen), samen met de niet-werkenden die een job hebben gevonden die binnen de drie maanden begint (statbit=1).

1.3. Latente arbeidsreserve

- **Latente werklozen:** dit zijn de personen die noch werkend noch werkloos zijn (statbit=3), willen werken (Q46=1) en beschikbaar zijn om te werken (Q55=1), maar desondanks niet op zoek zijn naar een job (Q44=2).
- **Niet-beschikbare werklozen:**

De categorie niet-beschikbare werklozen is opgebouwd op basis van vier groepen. De eerste groep is de grootste en belangrijkste groep. De andere drie groepen zijn hier opgenomen aangezien deze personen niet voldoen aan de definitie van een actieve werkloze en veel kenmerken van de eerste groep gemeenschappelijk hebben.

- De niet-beroepsactieven (statbit=3) die gedurende de referentiemaand actief naar werk zochten (Q44=1) maar niet beschikbaar zijn om binnen de twee weken te starten (Q55=2). Actief zoekgedrag stemt overeen met een van volgende vormen: men heeft een PWA of erkende onderneming in het kader van het dienstenchequestelsel gecontacteerd (Q52=0); men heeft contact opgenomen met de VDAB, ACTIRIS (of FOREM) of de lokale werkwinkel om werk te vinden (Q52=1); men heeft contact opgenomen met een uitzend-, wervings- of selectiebureau (Q52=2); men heeft zelf contact opgenomen met werkgevers of heeft een jobbeurs bezocht (Q52=3); men heeft gezocht via persoonlijke relaties zoals vrienden, familie (Q52=4); men heeft een advertentie laten plaatsen of beantwoord (Q52=5); men heeft deelgenomen aan een test, wervingsexamen of sollicitatiegesprek (Q52=6); men heeft de personeelsadvertenties geraadpleegd via krant, teletekst, internet (Q52=7); men heeft gezocht naar grond, gebouwen of apparatuur (Q52=11); men heeft financiële middelen gezocht (Q52=12); men heeft gezocht naar vergunningen, licenties (Q52=13); andere methodes (Q52=14).
- De niet-beroepsactieven (statbit=3) die tijdens de referentiemaand geen betrekking of betaalde activiteit zochten (Q44=2) omdat ze een job gevonden hebben die binnen de drie maanden begint. Hierbij kan het gaan om een nieuwe job die binnen de drie maanden start (Q45=0), een voltijdse herneming van de onderbroken baan binnen de drie maanden (Q45=2) of een deeltijdse herneming van de onderbroken baan binnen de drie maanden (Q45=3). Ze zijn daarenboven niet beschikbaar om binnen de twee weken te beginnen werken (Q55=2).

- De niet-beroepsactieven (statbit=3) die tijdens de referentiemaand geen betrekking of betaalde activiteit zochten (Q44=2) omdat ze een job gevonden hebben die over meer dan drie maanden begint. Hierbij kan het gaan om een nieuwe job die over meer dan drie maanden start (Q45= 1), een voltijdse herneming van de onderbroken baan over meer dan drie maanden (Q45=4) of een deeltijdse herneming van de onderbroken baan over meer dan drie maanden (Q45=5).
- De niet-beroepsactieven (statbit=3) die gedurende de referentiemaand enkel passief naar werk zochten (Q44=1) en beschikbaar zijn om binnen de twee weken te beginnen werken (Q55=1).

1.4. Andere inzetbare niet-beroepsactieven

- Enerzijds zijn er de niet-beroepsactieven (statbit=3) die gedurende de referentiemaand enkel passief naar werk zochten (Q44=1) en niet beschikbaar zijn om binnen de twee weken te starten (Q55=2). Passief zoekgedrag stemt overeen met een van volgende vormen: men heeft gewacht op een aanbieding van de VDAB, ACTRIRIS (of FOREM) of de lokale werkwinkel (Q52= 8); men heeft gewacht op een aanbieding van een kantoor voor uitzendarbeid, werving en selectie, van een PWA (Q52=9); men heeft de resultaten afgewacht van een wervingsexamen (Q52=10); men heeft geen enkel initiatief genomen (Q52=15).
- Anderzijds kijken we bij de overige niet-beroepsactieven (statbit=3) naar de subjectieve invulling van hun sociaal-economisch statuut. Zij worden tot de andere inzetbare niet-beroepsactieven gerekend indien zij zelf aangeven dat hun sociaal-economisch statuut tijdens de referentieweek het best overeenkomt met het hebben van een betrekking (Q90=1), het hebben van een betrekking die nog niet begonnen is (Q90=2) of werkloos zijn (Q90=6). Indien zij aangeven huisvrouw of -man te zijn (Q90=4), dan nemen we enkel de personen op die aangeven dat ze de zorg voor eigen kinderen of andere afhankelijk personen op zich nemen omdat gepaste kinderopvang ontbreekt of te duur is (Q47b=1), gepaste opvang voor andere afhankelijke personen ontbreekt of te duur is (Q47b=2) of gepaste kinderopvang en gepaste opvang voor andere afhankelijke personen ontbreekt of te duur is (Q47b=3).

2. Berekening potentieel arbeidsvolume

Om na te gaan wat de verschillende groepen van de potentiële arbeidsreserve aan bijkomend arbeidsvolume vertegenwoordigen kijken we naar het verschil van de gewenste uren tegenover de gerealiseerde uren.

- Bij de ondertewerkgestelde deeltijdse werknemers (zowel de beschikbare als andere ondertewerkgestelden) is het potentieel arbeidsvolume gelijk aan het gewenst aantal uren per week (Q38) verminderd met het gerealiseerd aantal uren per week.
- Bij de ondertewerkgestelde voltijdse werknemers die omwille van economische redenen een tijdelijke reductie van het aantal gewerkte uren ervaren, worden er geen bijkomende uren in rekening gebracht. Bij de berekening van het gerealiseerde arbeidsvolume werd er immers geen rekening gehouden met de tijdelijke reductie van arbeidsuren.
- Voor de actieve werklozen en latente arbeidsreserve kijken we naar het gewenst aantal uren dat zij willen werken (Q57).
- Bij de andere inzetbare niet-beroepsactieven is Q57 vaak niet bevraagd/ingevuld. Om het gewenste arbeidsvolume van deze groep in kaart te brengen, kijken we naar het gemiddeld aantal uren dat de actieve werklozen en latente arbeidsreserve per week wensen te presteren.