

Vlaanderen op de kaart van Europese regionale arbeidsmarkten

Boie Neefs
Wim Herremans
Luc Sels

2014 nr. 7

WSE Report

Steunpunt Werk en Sociale Economie

Parkstraat 45 bus 5303 - 3000 Leuven

T:+32 (0)16 32 32 39

steunpuntwse@kuleuven.be

www.steunpuntwse.be

KU LEUVEN

Vlaanderen op de kaart van Europese regionale arbeidsmarkten

Boie Neefs
Wim Herremans
Luc Sels
KU Leuven

Een onderzoek in opdracht van de Vlaamse minister van Werk, Economie, Innovatie en Sport in het kader van het Vlaams Programma Strategisch Arbeidsmarktonderzoek.

Neefs, B., Herremans, W., & Sels, L. (2014). *Vlaanderen op de kaart van Europese arbeidsmarkten*. (WSE Report 2014 nr. 7). Leuven: Steunpunt Werk en Sociale Economie.

ISBN: 9789088731167

Copyright (2014)

Steunpunt Werk en Sociale Economie
Parkstraat 45 bus 5303 – B-3000 Leuven
T:32(0)16 32 32 39 - F:32(0)16 32 32 40
steunpuntwse@econ.kuleuven.be
www.steunpuntwse.be

Niets uit deze uitgave mag worden verveelvoudigd en/of openbaar gemaakt door middel van druk, fotokopie, microfilm of op welke andere wijze ook, zonder voorafgaande schriftelijke toestemming van de uitgever.

No part of this report may be reproduced in any form, by mimeograph, film or any other means, without permission in writing from the publisher.

INHOUDSTAFEL

Inhoudstafel.....	4
Lijst tabellen	4
Lijst figuren	5
1. Inleiding	6
2. Vlaamse arbeidsmarktindicatoren in Europees perspectief	6
3. Regionale clustering	9
3.1 Cluster 1 (Totale werkzaamheidsgraad: 77,9%)	10
3.2 Cluster 2 (Totale werkzaamheidsgraad: 73,0%)	12
3.3 Cluster 3 (waaronder Vlaams Gewest) (Totale werkzaamheidsgraad: 69,9%) ...	14
3.4 Cluster 4 (waaronder Brussels en Waals Gewest) (Totale werkzaamheidsgraad: 63,8%)	16
3.5 Cluster 5 (Totale werkzaamheidsgraad: 63,4%)	18
3.6 Cluster 6 (Totale werkzaamheidsgraad: 51,3%)	20
4. Werkzaamheidsgraad in socio-economisch perspectief.....	21
4.1 Arbeidsproductiviteit.....	22
4.2 Armoede onder werkenden	24
5. Conclusie: op evenwichtige wijze naar meer jobs	26
Bibliografie.....	27
Bijlagen	28

LIJST TABELLEN

Tabel 1. Clusteranalyse van de Europese regio's (NUTS 1). Overzicht van de gemiddelde scores en evoluties per cluster.....	9
Tabel 2. Regio's uit cluster 1.....	12
Tabel 3. Regio's uit cluster 2.....	14
Tabel 4. Regio's uit cluster 3.....	16
Tabel 5. Regio's uit cluster 4.....	18
Tabel 6. Regio's uit cluster 5.....	19
Tabel 7. Regio's uit cluster 6.....	21

LIJST FIGUREN

Figuur 1. Werkzaamheidsgraden (20-64 jaar) van de EU-regio's (NUTS 1) (2008 en 2013)	7
Figuur 2. Spreiding van EU-regio's (NUTS 1) volgens indicator (2013)	8
Figuur 3. Visuele weergave van de clusters	10
Figuur 4. Spreiding van regio's binnen cluster 1 volgens indicator (2013)	10
Figuur 5. Spreiding van regio's binnen cluster 2 volgens indicator (2013)	13
Figuur 6. Spreiding van regio's binnen cluster 3 volgens indicator (2013)	15
Figuur 7. Spreiding van regio's binnen cluster 4 volgens indicator (2013)	17
Figuur 8. Spreiding van regio's binnen cluster 5 volgens indicator (2013)	19
Figuur 9. Spreiding van regio's binnen cluster 6 volgens indicator (2013)	20
Figuur 10. Spreiding van EU-lidstaten en Belgische regio's volgens werkzaamheidsgraad (20-64 jaar) en arbeidsproductiviteit per werkende (2013)	23
Figuur 11. Spreiding van EU-lidstaten en Belgische regio's volgens werkzaamheidsgraad (20-64 jaar) (2013) en armoederisicograad onder werkenden (In-work at-risk-of-poverty rate) (*)	25

1. Inleiding

In 2012 stelden we vast dat de verschillen in arbeidsmarktdynamiek tussen de Europese regio's als gevolg van de economische crisis behoorlijk toegenomen waren (Sels & Herremans, 2012). De Europese Unie met twee snelheden kwam duidelijk tot uiting. Vandaag maken we een nieuwe stand op met geactualiseerde gegevens. Uit deze oefening blijkt dat de verschillen verder uitgediept zijn, vooral wat betreft de jeugdwerkloosheid. Tussen het Duitse Bayern (4,9%) en het Spaanse Canarias (65,3%) gaapt een kloof van maar liefst 60 procentpunten in de jeugdwerkloosheidsgraad. Maar ook de verschillen in algemene werkzaamheidsgraad zijn groot. Terwijl heel wat Duitse en Scandinavische regio's richting 80% evolueren, zijn werkzaamheidsgraden van om en bij de 50% geen uitzondering meer in het zuiden van Europa. Het Vlaams Gewest heeft zich in deze gespleten Unie min of meer weten te handhaven bij de betere middenmoot. Toch is er geen sprake van een substantiële vooruitgang in de Europese rangorde en missen we de aansluiting bij de topregio's. Het is vooral de lage werkzaamheidsgraad van 55-plussers die Vlaanderen parten blijft spelen.

We beginnen de diagnose met een clusteranalyse die in kaart brengt welke regio's op basis van hun arbeidsmarktprestaties bij elkaar aansluiten. Vervolgens werpen we een blik op de verschillen in Europa inzake arbeidsproductiviteit en armoede onder werkenden. Aangezien deze cijfers vaak niet beschikbaar zijn op regionaal niveau, schakelen we daartoe over naar een vergelijking van Belgische regio's met de EU-landen.

2. Vlaamse arbeidsmarktindicatoren in Europees perspectief

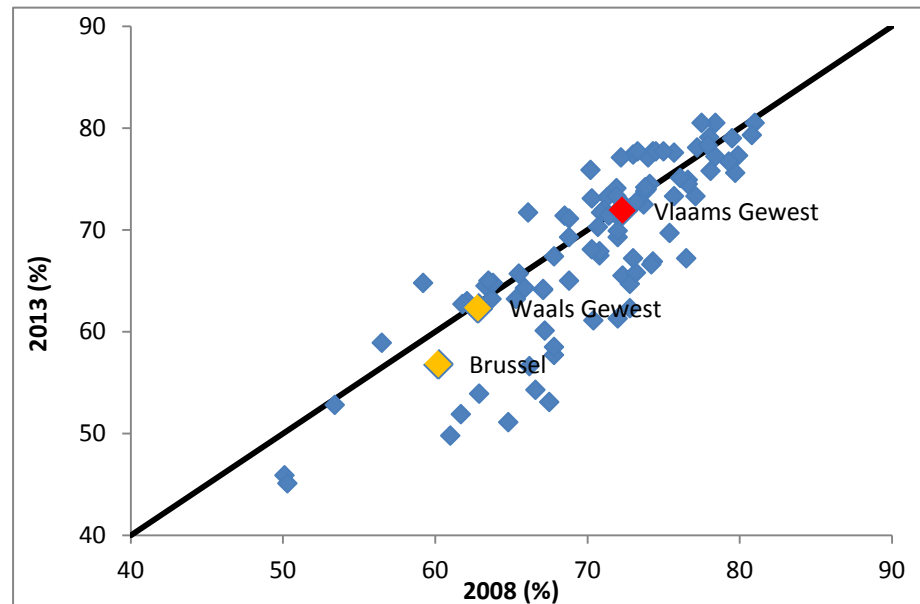
Om een eerste beeld te krijgen van hoe Vlaanderen zich positioneert binnen Europa, tonen we in figuur 1 de werkzaamheidsgraad (het aandeel werkenden bij de 20- tot 64-jarigen) van de verschillende regio's¹ binnen de EU, dit zowel voor 2008 als 2013. Door een 45-graden lijn te trekken, maken we aanschouwelijk in welke mate de regio's er op vooruit- dan wel achteruitgegaan zijn sinds 2008 (laatste jaar voor aanvang van de crisis). We merken op dat redelijk wat regio's zich boven de 45-graden lijn situeren en dus, ondanks de crisis, een groei van de werkzaamheidsgraad lieten optekenen tussen 2008 en 2013. Het gaat daarbij vooral om de Duitse regio's, die allemaal een groei van de werkzaamheid kenden. Maar ook in landen zoals het Verenigd Koninkrijk, Oostenrijk en Hongarije vinden we regio's met een positieve evolutie.

De meeste regio's bevinden zich evenwel onder de 45-graden lijn, wat op een achteruitgang wijst. Ook het Vlaamse Gewest behoort tot deze groep, al is de daling zeer beperkt (-0,4%). In het Waals Gewest is de daling eveneens beperkt (-0,5%). In Brussel is ze meer uitgesproken (-3,4%). De grootste verliezen meten we op in de landen waar de crisis het hardst toesloeg, namelijk in Griekenland, Spanje en Portugal, evenals in Kroatië, Bulgarije en Cyprus.

¹ Dit zijn de regio's volgens het NUTS 1-niveau (NUTS: nomenclatuur van territoriale eenheden voor de statistiek).

Naast de evoluties kunnen we uit de figuur afleiden hoe de werkzaamheidsgraad van het Vlaams Gewest zich verhoudt tot die van de andere regio's. Met een score van 71,9% in 2013 lijkt Vlaanderen zich onder de betere regio's te positioneren. Veertig van de 97 opgenomen regio's scoren echter nog beter. De hoogste werkzaamheidsgraden vinden we bij de Duitse en Zweedse regio's en een aantal regio's in het Verenigd Koninkrijk. De slechtst presterende regio's situeren zich in Griekenland, Spanje, (Zuid-)Italië en Kroatië. Ook Brussel hoort hier met een werkzaamheidsgraad van 56,8% thuis. Het Waals Gewest doet het iets beter (62,3%), maar kan niettemin slechts 17 van 97 regio's achter zich laten.

Figuur 1. Werkzaamheidsgraden (20-64 jaar) van de EU-regio's (NUTS 1) (2008 en 2013)



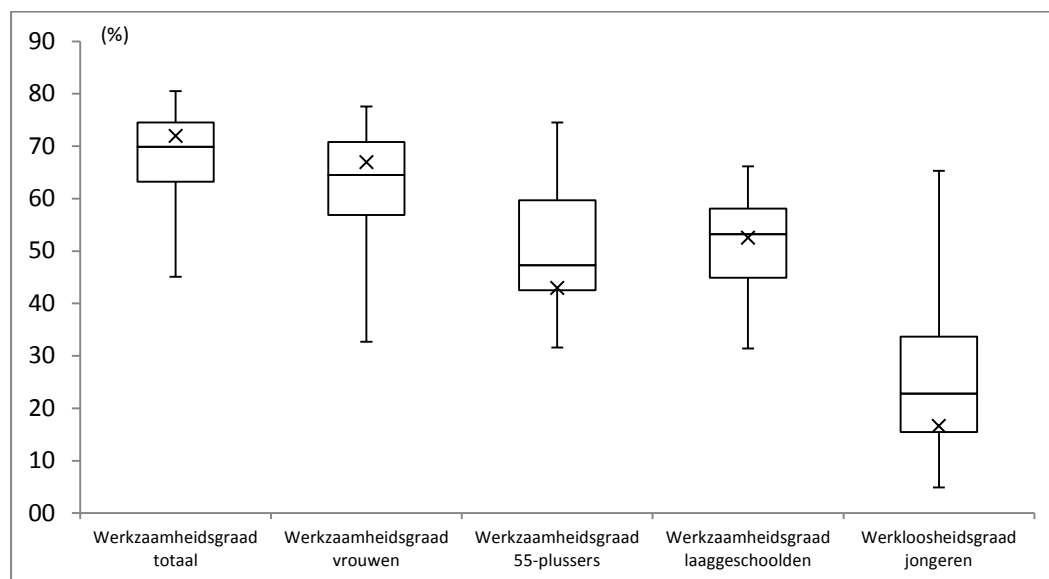
Noot: De Finse regio Åland werd weggelaten aangezien ze met haar geringe populatie (<30 000) geen nuttige vergelijkingsbasis vormt.

Bron: Eurostat LFS (Bewerking Steunpunt WSE)

Naast de algemene werkzaamheidsgraad (van de 20- tot 64-jarigen) is het belangrijk om oog te hebben voor de positie van specifieke groepen op de arbeidsmarkt. Daarom nemen we in de verdere analyses aanvullend een aantal indicatoren op die de arbeidsmarktpositie van vrouwen, 55-plussers, laaggeschoolden en jongeren monitoren. Voor de eerste drie groepen drukken we dit uit in de vorm van specifieke werkzaamheidsgraden. De situatie van de jongeren brengen we in kaart aan de hand van de jeugdwerkloosheidsgraad.

Figuur 2 geeft al een eerste beeld van hoe de EU-regio's scoren op deze indicatoren (in 2013) aan de hand van een reeks boxplots. Een boxplot toont per indicator de verdeling van de regionale data. De 'box' van de boxplot wordt gevormd door het eerste en derde kwartiel, met daartussen de mediaan. De uitschieters geven de minimale en maximale graden weer. Het kruisje duidt de score van het Vlaams Gewest aan.

Figuur 2. Spreiding van EU-regio's (NUTS 1) volgens indicator (2013)



Noten:

- Werkzaamheidsgraad totaal: 20- tot 64-jarigen
- Werkzaamheidsgraad vrouwen: 20- tot 64-jarigen
- Werkzaamheidsgraad 55-plussers: 55- tot 64-jarigen
- Werkzaamheidsgraad laaggeschoolden: 25- tot 64-jarigen
- Jeugdwerkloosheidsgraad: 15- tot 24-jarigen
- De Finse regio Åland werd wederom weggelaten (zie noot figuur 1). Voor de werkzaamheidsgraad van de laaggeschoolden werd de Franse regio 'Départements d'outre-mer' niet opgenomen wegens onbeschikbaarheid van data.

Bron: Eurostat LFS (Bewerking Steunpunt WSE)

De meest linkse boxplot geeft de spreiding van de totale werkzaamheidsgraad. Het Vlaams Gewest bevindt zich iets boven de mediaan en zit daarmee dus, zoals gezegd, bij de betere helft van de regio's. Ook de werkzaamheidsgraad van de vrouwen (66,9%) scoort relatief goed. De tewerkstelling van de 55-plussers blijft evenwel een pijnpunt. Met een score (42,9%) die zich rond het eerste kwartiel bevindt, laten we slechts een kwart van de regio's achter ons. De werkzaamheid van de laaggeschoolden – gemeten bij de 25- tot 64-jarigen – is iets beter (52,5%), al halen we daar evenmin de mediaanscore. De laatste indicator geeft de spreiding van de jeugdwerkloosheidsgraad weer. Op deze indicator is een lagere score vanzelfsprekend beter. We zien dat Vlaanderen een, in Europees perspectief, lage jeugdwerkloosheid laat optekenen. Met een graad van 16,6% zitten we bijna bij het beste kwart van Europa. Hierbij de belangrijke kanttekening dat, omwille van de crisis, de niveaus sterk zijn toegenomen in quasi alle regio's, met uitzondering van de Duitse regio's.

3. Regionale clustering

Een clusteranalyse helpt ons om accuraat te bepalen bij welke regio's het Vlaams Gewest het meest aansluit en welke regio's globaal genomen een stap verder staan. Zo verdeelden we 96 Europese regio's over zes clusters volgens hun scores (anno 2013) op de vijf indicatoren. Deze clusters volgen een zekere hiërarchie, in de zin dat cluster 1 als de cluster van de best presterende regio's kan gezien worden. Al hoeft het niet steeds zo te zijn dat de ene cluster voor alle indicatoren beter of slechter scoort dan een andere. We namen de totale werkzaamheidsgraad als leidraad om de rangorde toe te kennen.

Tabel 1 geeft per cluster de gemiddelde waarden. Per cluster hebben we de gemiddelde evolutie tussen 2008 en 2013 toegevoegd. Deze evoluties werden evenwel niet in rekening gebracht in de clusteranalyse. De waarden voor de EU-28 en het Vlaams Gewest staan eveneens in de tabel.

Tabel 1. Clusteranalyse van de Europese regio's (NUTS 1). Overzicht van de gemiddelde scores en evoluties per cluster.

	Aantal regio's	2013 (%)					EVOLUTIE 2008-2013 (ppt)				
		WZH _TOT	WZH _V	WZH _55+	WZH _LAA G	WLH _JON G	WZH _TOT	WZH _V	WZH _55+	WZH _LAA G	WLH _JON G
EU-28	98	68,3	62,5	50,1	52,1	23,5	-1,9	-0,2	+4,6	-4,5	+7,8
Vlaams Gewest	1	71,9	66,9	42,9	52,5	16,6	-0,4	+0,8	+8,6	-0,9	+6,1
Cluster 1	20	77,9	73,6	64,8	60,4	12,5	+0,9	+2,4	+7,9	-0,3	+0,4
Cluster 2	22	73,0	68,7	58,0	51,6	18,4	+0,4	+1,3	+5,0	-1,4	+3,1
Cluster 3 (Vla)	15	69,9	63,8	43,7	55,5	19,1	+0,1	+1,3	+5,8	-1,2	+4,5
Cluster 4 (Bru, Wal)	19	63,8	57,7	41,0	40,3	28,7	-1,8	-0,7	+4,9	-4,3	+10,2
Cluster 5	11	63,4	58,0	45,9	55,5	44,1	-8,0	-3,8	-0,9	-8,4	+26,1
Cluster 6	9	51,3	43,0	37,4	42,1	57,9	-9,9	-5,4	-1,9	-10,7	+30,4

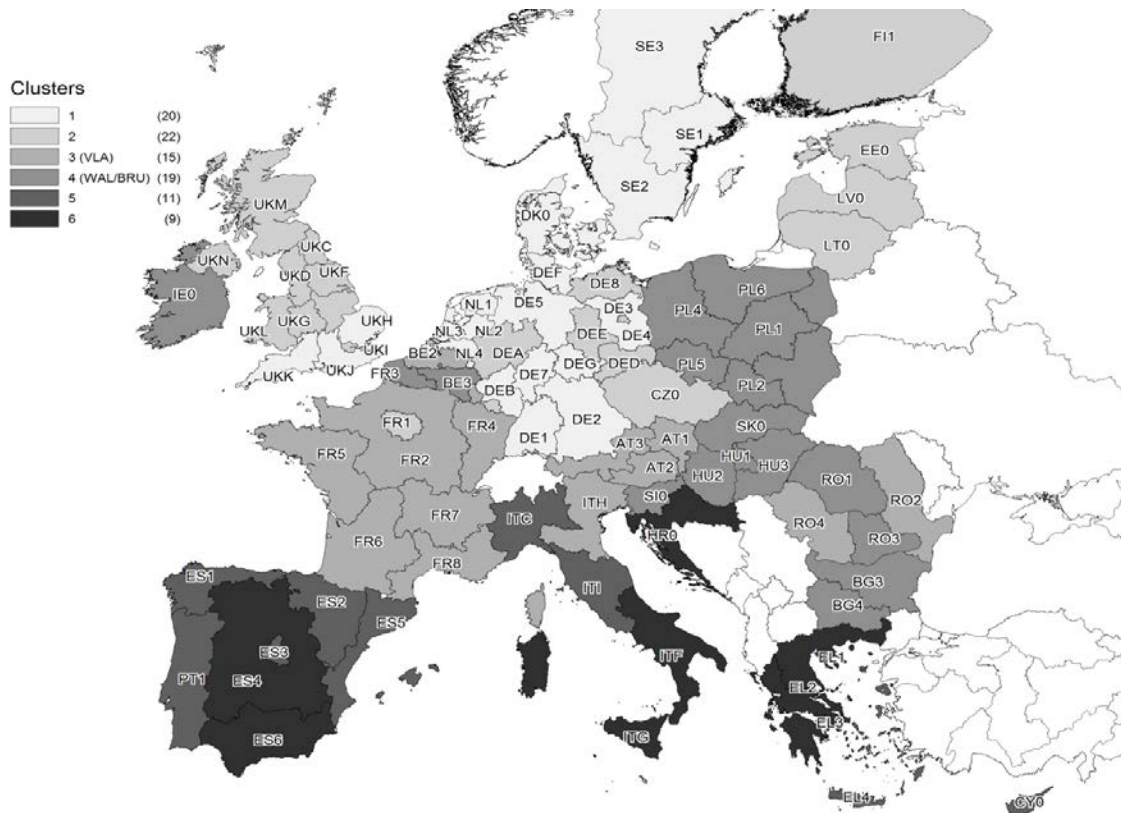
Noten:

- WZH_TOT: totale werkzaamheidsgraad
- WZH_V: werkzaamheidsgraad van de vrouwen
- WZH_55+: werkzaamheidsgraad van de 55-plussers
- WZH_LAAG: werkzaamheidsgraad van de laaggeschoolden
- WLH_JONG: jeugdwerkloosheidsgraad
- Clusteranalyse: hiërarchische methode (Ward) gevolgd door niet-hiërarchische methode.
- De Finse regio Åland en de Franse regio 'Départements d'outre-mer' werden niet opgenomen in de clusteranalyse (zie noten bij figuur 1 en 2)

Bron: Eurostat LFS (Bewerking Steunpunt WSE)

In figuur 3 brengen we de regio's (letterlijk) in kaart. Op deze kaart valt meteen op dat het zuiden van Europa veeleer donker kleurt, terwijl het noorden eerder lichte tinten aanneemt.

Figuur 3. Visuele weergave van de clusters

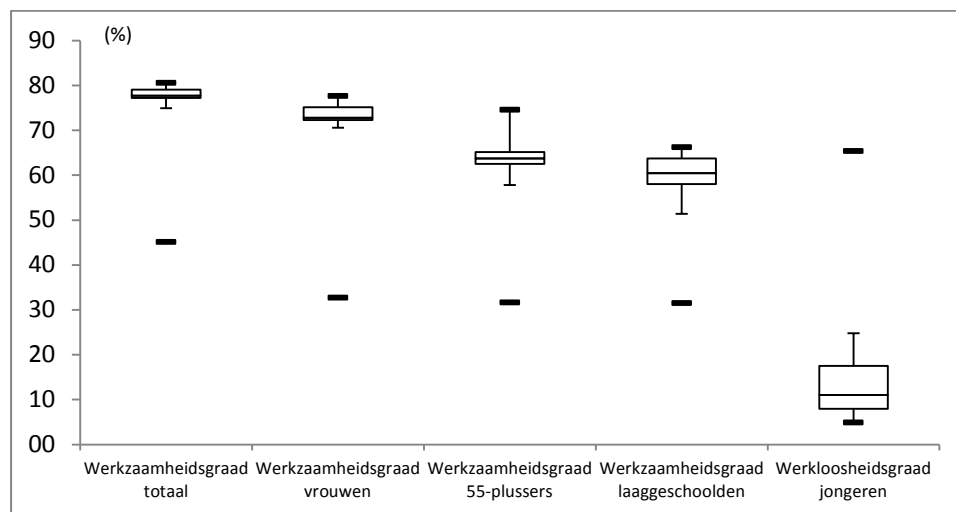


Bron: Eurostat LFS (Bewerking Steunpunt WSE)

3.1 Cluster 1 (Totale werkzaamheidsgraad: 77,9%)

De eerste cluster groepeert de topregio's in termen van arbeidsmarktprestaties. Gemiddeld halen de regio's uit deze cluster de beste score op elk van de vijf indicatoren. Vooral wat betreft de algemene werkzaamheidsgraad vormen ze een coherent geheel, met een gemiddelde score van 77,9% en slechts een beperkte spreiding hierrond.

Figuur 4. Spreiding van regio's binnen cluster 1 volgens indicator (2013)



Bron: Eurostat LFS (Bewerking Steunpunt WSE)

Noten: De dickere horizontale streepjes geven het minimum en maximum over alle regio's weer

Onder de twintig regio's bevinden zich alle Zweedse en Nederlandse regio's, een meerderheid van de Duitse regio's, Denemarken en enkele regio's uit het Verenigd Koninkrijk. De absolute toppers, met werkzaamheidsgraden van rond de 80%, zijn de Zweedse regio's samen met Baden-Württemberg en Bayern uit Duitsland. Die laatste twee regio's weten dit bovendien te combineren met een lage jeugdwerkloosheidsgraad (rond de 5%). Zweden scoort hier beduidend slechter, met jeugdwerkloosheidsgraden boven de 20%. Qua eindloopbaanbeleid kunnen we Zweden wel als een gidsland zien met werkzaamheidsgraden van ruim boven de 70% bij de 55-plussers. Ter vergelijking, in Vlaanderen zitten we aan 42,9%.

Denemarken (niet verder uitgesplitst in regio's) en Nederland, waarvan alle regio's zijn opgenomen in cluster 1, vormen door hun socio-economisch en demografisch profiel ook een interessante benchmark voor ons. Ze halen op alle indicatoren betere scores dan het Vlaams Gewest. Met algemene werkzaamheidsgraden die rond de 76% schommelen, zitten deze regio's nu op het niveau dat het Vlaams Gewest zich als doelstelling voor 2020 heeft gesteld. De betrachting is dus om aansluiting te vinden met de prestaties van deze regio's.

Ten slotte vermelden we nog de meest zuidelijke regio's van het Verenigd-Koninkrijk die eveneens mooie prestaties laten optekenen. Zij scoren globaal net iets minder dan de absolute toppers uit deze cluster (vooral de jeugdwerkloosheid ligt er met zo'n 17% vrij hoog), maar horen zeker in de eerste cluster thuis.

Tabel 2. Regio's uit cluster 1

	2013 (%)					EVOLUTIE 2008-2013 (ppt)				
	WZH_ TOT	WZH_ V	WZH_ 55+	WZH_ LAAG	WLH_ JONG	WZH_ TOT	WZH_ V	WZH_ 55+	WZH_ LAAG	WLH_ JONG
Clustergemiddelde	77,9	73,6	64,8	60,4	12,5	+0,9	+2,4	+7,9	-0,3	+0,4
DE1 Baden-Württemberg	80,5	75,3	69,1	66,2	5,4	+2,1	+3,9	+8,7	+3,7	-1,2
DE2 Bayern	80,5	75,1	65,8	65,1	4,9	+3,0	+4,7	+9,3	+5,0	-1,2
SE1 Östra Sverige	80,5	77,6	73,0	62,2	21,7	-0,5	-0,3	+2,2	-4,5	+1,7
SE2 Södra Sverige	79,3	77,0	73,7	64,4	24,8	+1,0	+2,5	+7,9	-0,1	+0,3
SE3 Norra Sverige	79,1	76,7	74,5	64,6	24,4	+0,9	+2,4	+7,9	-0,4	+0,4
UKJ South East (UK)	79,0	72,9	64,6	65,1	17,7	+0,6	+2,1	+7,6	-0,8	+0,8
UKH East of England	78,3	71,8	64,2	63,5	17,5	+0,7	+2,2	+7,8	-0,7	+0,6
DE4 Brandenburg	77,7	75,8	62,8	51,4	11,2	+3,4	+4,5	+10,5	+0,7	-3,4
DE7 Hessen	77,7	72,8	63,7	60,8	8,2	+3,2	+4,9	+9,8	+6,3	-2,4
DEF Schleswig-Holstein	77,7	72,6	64,9	57,3	7,3	+2,7	+4,1	+7,6	-1,3	-4,0
DEG Thüringen	77,7	74,7	63,3	53,9	8,8	+4,4	+5,9	+10,2	+2,7	-3,0
DEB Rheinland-Pfalz	77,6	71,8	63,7	60,0	8,0	+1,9	+3,4	+8,0	+1,8	-1,7
DE9 Niedersachsen	77,4	72,5	64,0	58,1	8,0	+4,4	+6,1	+10,7	+3,2	-2,5
NL2 Oost-Nederland	77,3	72,4	61,6	62,4	11,4	-2,6	-0,3	+7,7	-3,7	+6,3
UKK South West (UK)	77,2	72,8	63,8	62,2	17,5	+0,4	+1,9	+7,5	-1,1	+1,2
DE6 Hamburg	77,1	73,7	63,6	56,6	7,5	+3,1	+5,0	+9,9	+2,5	-4,7
NL3 West-Nederland	76,7	71,8	60,9	59,2	10,9	-2,6	-0,9	+6,7	-3,5	+5,7
NL4 Zuid-Nederland	75,8	70,6	57,8	58,0	10,4	-2,3	-0,8	+7,0	-4,4	+5,4
DK0 Danmark	75,6	72,4	61,7	58,4	13,1	-4,1	-3,1	+3,3	-8,3	+5,1
NL1 Noord-Nederland	74,9	70,8	58,4	58,7	11,8	-1,7	+0,1	+7,6	-2,4	+5,1

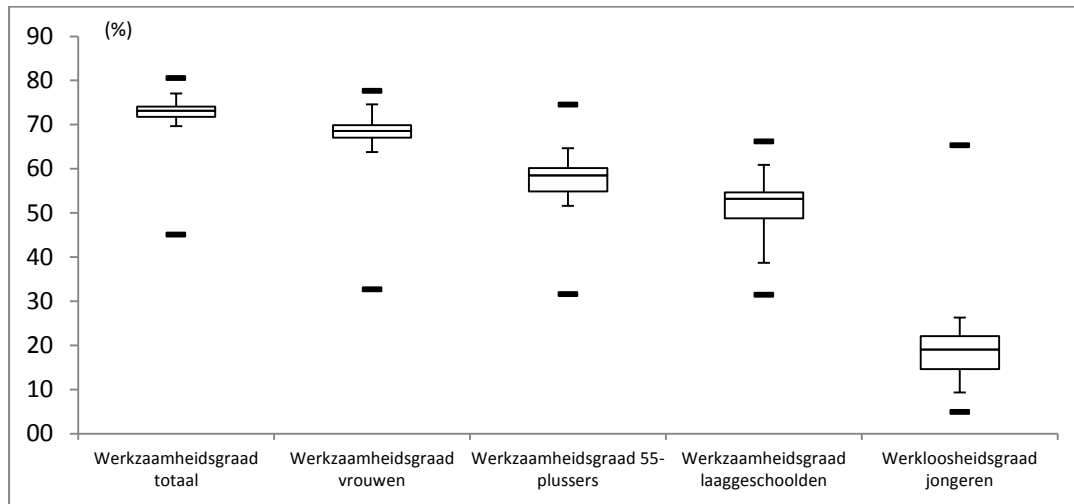
Bron: Eurostat LFS (Bewerking Steunpunt WSE)

In tabel 1 zagen we dat deze cluster globaal genomen de crisis goed heeft verteerd. Daarbij ging het evenwel om de gemiddelde evoluties binnen de cluster. In tabel 2 kunnen we aflezen welk traject de individuele regio's hebben afgelegd. Zo valt op dat alle Duitse regio's een sterke stijging van de werkzaamheid laten optekenen en daarmee het clustergemiddelde opstuwten. Bij deze Duitse prestatie wordt vaak de kanttekening geplaatst dat ze gepaard gaat met een grote sociale kost. Daarbij wordt dan verwezen naar de Hartz-hervormingen die ertoe geleid hebben dat een groot aantal mensen in mini-jobs zijn terechtgekomen en aan grotere armoederisico's onderhevig zijn. Op het einde van deze bijdrage zullen we nader ingaan op zo'n mogelijke trade-off tussen een hoge werkzaamheidsgraad en het armoederisico onder werkenden.

3.2 Cluster 2 (Totale werkzaamheidsgraad: 73,0%)

De regio's van de tweede cluster kunnen globaal genomen een behoorlijk rapport voorleggen. Toch liggen de indicatorgemiddelden telkens zo'n vijf procentpunten lager (of hoger in het geval van jeugdwerkloosheid) dan die van de eerste cluster. Voor de werkzaamheidsgraad van de laaggeschoolden gaat dit zelfs richting de tien procentpunten.

Figuur 5. Spreiding van regio's binnen cluster 2 volgens indicator (2013)



Bron: Eurostat LFS (Bewerking Steunpunt WSE)

Noten: De dikkere horizontale streepjes geven het minimum en maximum over alle regio's weer

In deze cluster vinden we vooral regio's uit Duitsland en het Verenigd Koninkrijk. Ook de laatste ontbrekende Scandinavische regio vinden we hier terug, namelijk Manner-Suomi, wat eigenlijk Finland is zonder de Åland-eilanden die we bewust hebben weggelaten uit de analyse wegens de te beperkte populatie. Île de France, ofwel 'Groot-Parijs', behoort eveneens tot deze cluster. Naast Parijs vinden we eveneens Berlijn en Londen terug, wat aangeeft dat ook in grootsteden degelijke arbeidsmarktcijfers mogelijk zijn. Ietwat verrassende namen in de cluster zijn de Baltische staten en Tsjechië die zich als de primussen van Oost- en Centraal-Europa profileren.

Tabel 3. Regio's uit cluster 2

	2013 (%)					EVOLUTIE 2008-2013 (ppt)				
	WZH _TOT	WZH _V	WZH _55+	WZH _LAA G	WLH _JONG	WZH _TOT	WZH _V	WZH _55+	WZH _LAA G	WLH _JONG
Clustergemiddelde	73,0	68,7	58,0	51,6	18,4	+0,4	+1,3	+5,0	-1,4	+3,1
DED Sachsen	77,1	74,6	62,7	44,8	10,3	+4,9	+5,0	+9,7	+1,0	-5,4
DEE Sachsen-Anhalt	75,9	73,0	61,8	44,1	11,3	+5,7	+6,1	+13,9	-1,6	-6,9
UKM Scotland	75,1	71,1	59,7	55,2	19,2	-1,0	+0,3	+2,5	-2,6	+6,2
UKF East Midlands (UK)	74,5	69,3	58,3	57,4	18,2	-2,1	-0,8	+0,6	-4,3	+2,9
UKI London	74,2	66,7	61,1	53,6	24,7	+0,4	+1,3	+1,1	+0,5	+5,1
DEA Nordrhein-Westfalen	74,1	68,2	60,3	53,9	9,4	+2,2	+3,9	+9,8	+1,5	-2,1
UKE Yorkshire and The Humber	74,0	68,6	58,7	56,0	22,8	+0,1	+1,1	+4,2	-1,1	+7,5
EE0 Eesti	73,3	70,1	62,6	58,1	18,7	-3,8	-2,8	+0,3	+0,0	+6,7
FI1 Manner-Suomi	73,3	71,9	58,4	53,9	19,9	-2,4	-1,2	+2,0	-5,3	+3,4
UKL Wales	73,3	68,9	56,0	53,3	21,2	+1,4	+3,0	+3,8	+0,1	+5,3
DEC Saarland	73,2	67,0	59,2	53,2	12,4	+1,9	+2,7	+8,6	-2,0	-1,6
DE8 Mecklenburg-Vorpommern	73,1	71,1	57,1	48,4	10,8	+2,8	+3,4	+7,0	+0,8	-4,2
UKG West Midlands (UK)	72,7	66,9	58,6	54,9	24,7	-0,5	+0,5	+0,7	-2,3	+7,8
CZ0 Česká republika	72,5	63,8	51,6	41,7	19,0	+0,1	+1,3	+4,0	-4,8	+9,1
FR1 Île de France	72,5	68,8	55,2	60,9	18,4	-1,2	-1,3	+6,8	-3,5	-0,4
UKD North West (UK)	72,0	67,3	54,4	52,3	19,2	-0,6	0,0	-0,2	-3,4	+1,8
DE3 Berlin	71,7	69,0	59,2	47,4	14,3	+5,6	+5,4	+11,5	+6,2	-3,6
DE5 Bremen	71,4	67,2	64,7	52,5	15,7	+2,9	+3,4	+14,9	+1,7	-0,8
UKN Northern Ireland (UK)	71,4	66,9	54,6	53,4	22,2	0,0	+1,7	+8,2	+0,5	+10,4
UKC North East (UK)	70,3	65,1	53,1	50,0	26,3	-0,4	-0,4	+3,6	-2,7	+8,0
LT0 Lietuva	69,9	68,6	53,4	38,7	21,9	-2,1	-0,1	+0,4	-3,3	+8,6
LV0 Latvija	69,7	67,7	54,8	51,1	23,2	-5,7	-4,2	-4,3	-6,5	+9,6

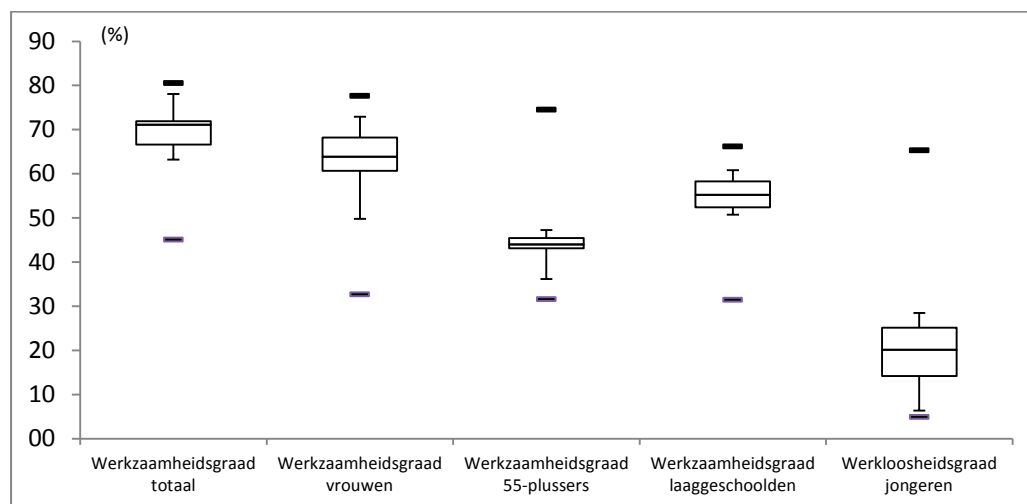
Bron: Eurostat LFS (Bewerking Steunpunt WSE)

Ook in deze regio's lijkt de crisisschade beperkt te zijn gebleven, al gaat er achter de gemiddelde groei van de werkzaamheidsgraad (+0,4) een grote spreiding schuil (tabel 3). De Duitse regio's gingen erop vooruit, terwijl de overige, op enkele regio's uit het Verenigd Koninkrijk na, achteruit zijn gegaan.

3.3 Cluster 3 (waaronder Vlaams Gewest) (Totale werkzaamheidsgraad: 69,9%)

De derde cluster benadert de waarden van de tweede cluster, maar laat het vooral inzake de werkzaamheidsgraad van de 55-plussers afweten. Geen enkele regio haalt 50% op deze indicator. De werkzaamheidsgraad van de laaggeschoolden scoort dan weer beter.

Figuur 6. Spreiding van regio's binnen cluster 3 volgens indicator (2013)



Bron: Eurostat LFS (Bewerking Steunpunt WSE)

Noten: De dikkere horizontale streepjes geven het minimum en maximum over alle regio's weer

Het is in deze cluster dat we het Vlaams Gewest terugvinden. Vlaanderen krijgt daarbij het gezelschap van al de Oostenrijkse regio's, de meeste Franse regio's, Luxemburg, een Noord-Italiaanse regio, Malta en twee regio's in Roemenië. Ze delen met elkaar de combinatie van een algemene werkzaamheidsgraad rond de 70%, met een in verhouding zeer lage werkzaamheidsgraad van de 55-plussers (rond de 45%).

Binnen deze cluster is er een duidelijke rangorde waarbij de Oostenrijkse regio's met stip bovenaan staan, maar die enkel omwille van hun relatief lage werkzaamheid van de 55-plussers niet in een hogere cluster thuishoren. Hierna volgt het Vlaams Gewest, dat zich samen met Luxemburg en enkele Franse regio's nog weet te onderscheiden van de rest. Vooral Malta en de twee Roemeense regio's balanceren tussen deze en een lagere cluster. Doordat hun jeugdwerkloosheid binnen de perken blijft, werden ze alsnog hier opgenomen.

Mits een gevoelige verhoging van de werkzaamheid van de 55-plussers zou het Vlaams Gewest wellicht een cluster kunnen opschuiven. De totale werkzaamheid en die van de vrouwen liggen net iets lager dan de gemiddelden van cluster 2. Wat betreft de laaggeschoolden en de jongeren scoort het Vlaams Gewest zelfs iets beter. De afstand tot cluster 1 is evenwel nog groot op alle vlakken. De vergelijking met een gelijkaardige clusteroefening uit 2012 (Sels & Herremans, 2012) leert dat het Vlaams Gewest binnen de cluster omringd wordt door grotendeels dezelfde regio's als toen. Ook toen zaten we binnen de cluster bij de betere regio's en was het de werkzaamheid van de 55-plussers die onze positie sterk negatief beïnvloedde.

Tabel 4. Regio's uit cluster 3

	2013 (%)					EVOLUTIE 2008-2013 (ppt)				
	WZH_ TOT	WZH_ V	WZH_ 55+	WZH_ LAAG	WLH_ JONG	WZH_ TOT	WZH_ V	WZH_ 55+	WZH_ LAAG	WLH_ JONG
Clustergemiddelde	69,9	63,8	43,7	55,5	19,1	+0,1	+1,3	+5,8	-1,2	+4,5
AT3 Westösterreich	78,1	72,9	46,0	59,1	6,4	+0,9	+2,6	+2,6	-0,8	+0,5
AT2 Südösterreich	74,5	69,6	43,4	54,7	8,8	+0,4	+2,4	+6,1	+2,5	+1,9
AT1 Ostösterreich	73,8	69,6	44,7	52,2	12,2	0,0	+1,8	+3,7	-4,1	+1,3
FR5 Ouest (FR)	72,0	68,3	43,5	55,4	21,5	+0,9	+1,1	+9,7	-1,1	+5,2
BE2 Vlaams Gewest	71,9	66,9	42,9	52,5	16,6	-0,4	+0,8	+8,6	-0,9	+6,1
FR7 Centre-Est (FR)	71,7	67,6	45,4	55,2	20,2	+0,8	+1,4	+9,3	-2,0	+6,6
FR6 Sud-Ouest (FR)	71,6	68,2	47,3	56,3	20,6	-0,2	+1,3	+6,8	-3,7	+2,6
LU0 Luxembourg	71,1	63,9	40,5	60,8	15,5	+2,3	+3,8	+6,4	-0,1	-2,4
ITH Nord-Est	69,3	60,4	45,5	59,9	26,9	-2,7	-1,6	+10,9	-1,4	+16,2
FR4 Est (FR)	67,9	63,8	45,1	51,3	26,9	-2,9	-0,6	+7,2	-4,1	+9,9
FR2 Bassin Parisien	67,5	63,8	42,0	52,3	27,4	-3,3	-1,5	+5,8	-5,5	+8,9
FR8 Méditerranée	65,7	60,9	43,8	54,1	28,5	+0,2	+1,1	+8,5	-1,0	+5,9
RO2 Macroregiune a doi	65,0	57,7	45,7	60,8	18,7	+1,5	+0,7	-3,1	+0,8	+1,5
MT0 Malta	64,8	49,8	36,2	50,8	13,0	+5,6	+10,4	+6,1	+2,9	+1,3
RO4 Macroregiune a patru	63,2	54,0	44,0	57,4	23,5	-2,1	-4,3	-1,6	-0,1	+2,4

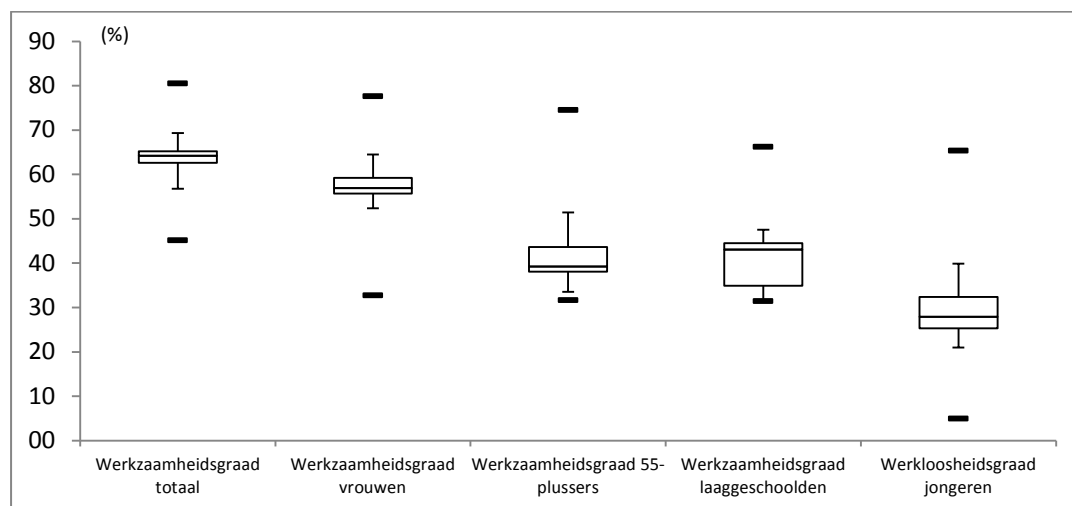
Bron: Eurostat LFS (Bewerking Steunpunt WSE)

De arbeidsmarkt van deze regio's is al bij al redelijk robuust gebleken. De algemene werkzaamheidsgraad ging er in een aantal regio's zelfs op vooruit. In de andere regio's beperkte de daling zich tot een paar procentpunten of minder. En hoewel ze nog steeds zeer laag is, was er een aanzienlijke stijging van de werkzaamheidsgraad van de 55-plussers in alle, behalve de Roemeense regio's.

3.4 Cluster 4 (waaronder Brussels en Waals Gewest) (Totale werkzaamheidsgraad: 63,8%)

Voor de vierde cluster zakken we naar de lage middenmoot van de rangschikking van EU-regio's. De gemiddelde werkzaamheidsgraad van deze groep landt op 63,8%. Ook wat betreft de kansengroepen scoren de regio's uit deze cluster beduidend slechter dan de vorige clusters. Vooral de lage werkzaamheid van de 55-plussers en de laaggeschoolden is hier problematisch. Bovendien is de jeugdwerkloosheid hoog.

Figuur 7. Spreiding van regio's binnen cluster 4 volgens indicator (2013)



Bron: Eurostat LFS (Bewerking Steunpunt WSE)

Noten: De dikkere horizontale streepjes geven het minimum en maximum over alle regio's weer

Het Waals en Brussels Hoofdstedelijk Gewest vertoeven hier in het gezelschap van Ierland, het nabijgelegen Nord-Pas-de-Calais in Frankrijk en een groot aantal regio's uit Oost- en Centraal-Europa. Het gaat daarbij om alle Hongaarse, Poolse en Bulgaarse regio's, twee Roemeense regio's, plus Slovenië en Slovakije. Brussel en het Waals Gewest blijken hier hoegenaamd niet bovenuit te steken. Brussel heeft de laagste werkzaamheidsgraad (56,8%) en de hoogste jeugdwerkloosheid (39,9%) van alle regio's in deze cluster. Hiermee balanceert het Brussels Gewest op de scheidingslijn tussen cluster 4 en 5.

Tabel 5. Regio's uit cluster 4

	2013 (%)					EVOLUTIE 2008-2013(ppt)				
	WZH _TOT	WZH _V	WZH _55+	WZH _LAA G	WLH _JON G	WZH _TOT	WZH _V	WZH _55+	WZH _LAA G	WLH _JON G
Clustergemiddelde	63,8	57,7	41,0	40,3	28,7	-1,8	-0,7	+4,9	-4,3	+10,2
PL1 Region Centralny	69,3	63,1	46,0	43,1	21,0	+0,5	+1,3	+11,5	-1,4	+5,5
HU1 Közép-Magyarország	67,4	61,5	43,6	43,6	25,9	-0,4	+0,6	+4,3	-3,0	+14,3
SI0 Slovenija	67,2	63,0	33,5	45,6	21,6	-5,8	-5,5	+0,7	-9,2	+11,2
BG4 Yugozapadna i yuzhna tsentralna Bulgaria	66,9	64,5	51,4	43,3	25,6	-7,4	-5,5	+1,4	-9,7	+17,8
IE0 Éire/Ierland	65,5	60,3	51,3	45,6	26,8	-6,8	-3,8	-2,4	-10,3	+14,1
SK0 Slovensko	65,0	57,8	44,0	31,4	33,7	-3,8	-2,5	+4,8	-0,8	+14,7
PL4 Region Północno- Zachodni	64,8	55,8	39,5	34,0	25,0	+1,0	+1,0	+9,6	-3,5	+10,0
HU2 Dunántúl	64,5	57,9	38,4	43,2	22,0	+1,2	+1,6	+9,6	+0,8	+5,0
PL3 Region Wschodni	64,3	58,1	42,5	45,0	34,3	-1,6	-1,4	+7,2	-6,9	+13,2
RO3 Macroregiunea trei	64,2	56,8	38,0	47,5	30,6	-2,9	-1,7	-2,9	-5,4	+11,8
PL2 Region Południowy	63,2	56,0	36,0	34,6	27,9	-0,5	-0,5	+8,4	-5,4	+9,9
PL5 Region Południowo- Zachodni	63,0	55,5	39,2	33,5	27,9	+0,9	+2,3	+8,4	-5,7	+8,8
FR3 Nord - Pas-de-Calais	62,7	57,2	37,9	40,4	34,7	-0,2	+1,0	+5,5	-5,1	+6,8
RO1 Macroregiunea unu	62,7	55,6	38,1	45,0	23,6	+0,9	-0,1	+1,2	-0,6	+5,3
PL6 Region Północny	62,5	54,5	39,1	36,1	29,2	-0,4	+0,3	+8,5	-3,4	+13,9
BE3 Waals Gewest	62,3	56,9	39,1	44,0	32,8	-0,5	+1,5	+5,5	-1,0	+5,3
BG3 Severna i yugoiztochna Bulgaria	60,1	56,7	43,7	34,4	31,4	-7,1	-4,3	+1,1	-9,4	+14,0
HU3 Alföld és Észak	58,9	52,5	35,0	35,3	31,9	+2,4	+2,6	+7,5	+2,6	+5,1
BE1 Brussels H. Gewest	56,8	52,4	43,6	39,3	39,9	-3,4	+0,1	+3,9	-5,1	+6,7

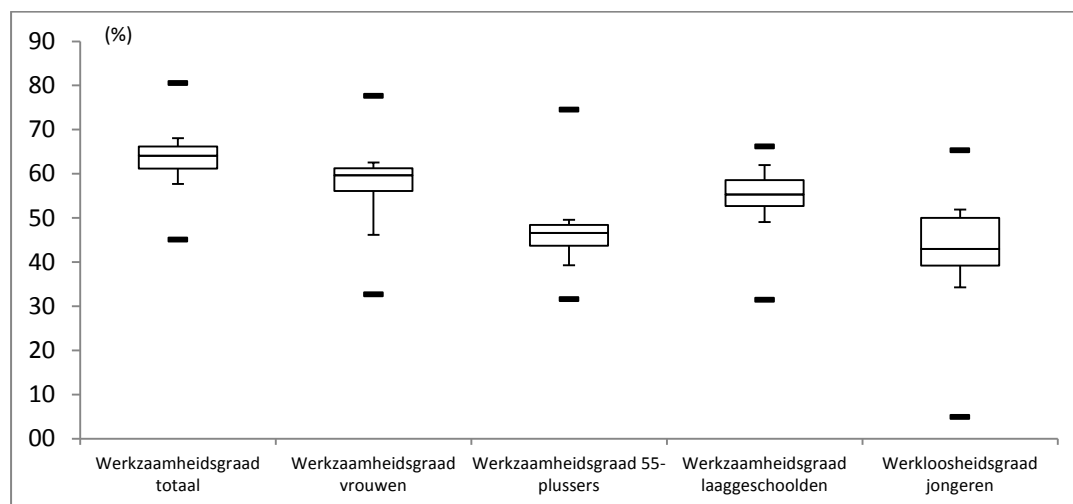
Bron: Eurostat LFS (Bewerking Steunpunt WSE)

Met Ierland en Bulgarije komen we bij landen die sterk getroffen werden door de crisis. Zij moesten ongeveer 7 procentpunten van hun algemene werkzaamheid prijsgeven tussen 2008 en 2013. Het effect op de laaggeschoolden en de jongeren was nog groter. Ook in Brussel viel de totale werkzaamheid (-3,4 procentpunten) en die van de laaggeschoolden (-5,1 procentpunten) significant terug en steeg de jeugdwerkloosheid flink (+6,7 procentpunten). In Wallonië was de schade beperkter met een daling van de totale werkzaamheid en die van de laaggeschoolden met respectievelijk -0,5 en -1 procentpunt en een stijging van de jeugdwerkloosheid met +5,3 procentpunten.

3.5 Cluster 5 (Totale werkzaamheidsgraad: 63,4%)

Qua werkzaamheid van de 55-plussers en de laaggeschoolden kan deze cluster wat betere prestaties voorleggen dan cluster 4. De jeugdwerkloosheid ligt echter duidelijk hoger, met een gemiddelde dat zelfs oploopt tot 44,1%. We merken bovendien een duidelijk verschil wat betreft de evoluties. Terwijl er in de vorige cluster slechts enkele regio's zwaar het slachtoffer werden van de crisis, bestaat deze cluster uitsluitend uit zulke regio's.

Figuur 8. Spreiding van regio's binnen cluster 5 volgens indicator (2013)



Bron: Eurostat LFS (Bewerking Steunpunt WSE)

Noten: De dickere horizontale streepjes geven het minimum en maximum over alle regio's weer

Waar we in de vorige cluster vooral op Centraal- en Oost-Europese regio's botsten, belanden we nu in Zuid-Europa. Het gaat hier om alle Portugese, vier Spaanse, twee Italiaanse en één Griekse regio, aangevuld met Cyprus. Deze regio's konden in 2008 nog degelijke arbeidsmarkt cijfers voorleggen met vaak werkzaamheidsgraden boven de 70%, maar zijn ondertussen helemaal weggezaakt. Door de crisis is de werkzaamheidsgraad er met gemiddeld 8 procentpunten gedaald en daar zijn vooral de jongeren het slachtoffer van, te merken aan een stijging van de jeugdwerkloosheid met 26,1 procentpunten.

Tabel 6. Regio's uit cluster 5

	2013 (%)					EVOLUTIE 2008-2013 (ppt)				
	WZH _TOT	WZH _V	WZH _55+	WZH _LAA _G	WLH _JONG	WZH _TOT	WZH _V	WZH _55+	WZH _LAA _G	WLH _JONG
Clustergemiddelde	63,4	58,0	45,9	55,5	44,1	-8,0	-3,8	-0,9	-8,4	+26,1
ITC Nord-Ovest	68,1	60,3	44,5	58,9	34,3	-2,2	-0,1	+12,5	-0,8	+20,4
CY0 Kypros	67,2	62,2	49,6	55,3	38,9	-9,3	-6,0	-5,2	-8,2	+29,9
ES3 Comunidad de Madrid	66,6	62,4	49,6	53,2	48,8	-7,6	-4,0	+0,4	-8,8	+28,0
PT1 Continente	65,8	62,6	46,7	62,0	37,3	-7,4	-4,7	-4,1	-9,7	+20,7
ES2 Noreste (ES)	64,7	59,7	47,3	53,7	48,2	-8,1	-3,8	+0,2	-8,7	+28,5
ITI Centro (IT)	64,1	55,4	46,6	55,9	39,8	-3,0	-0,8	+7,9	-1,4	+20,2
PT3 Região Autónoma da Madeira (PT)	62,3	60,3	49,6	59,8	51,5	-10,5	-6,1	-5,1	-11,8	/
ES5 Este (ES)	61,3	57,0	45,5	52,3	51,9	-10,7	-6,4	-5,8	-11,5	+29,1
PT2 Região Autónoma dos Açores (PT)	61,1	56,9	43,0	58,3	39,6	-9,3	+0,1	-1,3	-11,1	/
ES1 Noroeste (ES)	58,5	54,7	43,0	49,1	51,3	-9,3	-4,7	-0,4	-9,8	+30,4
EL4 Nisia Aigaiou, Kriti	57,7	46,2	39,3	51,5	43,0	-10,1	-5,0	-9,1	-10,7	+28,0

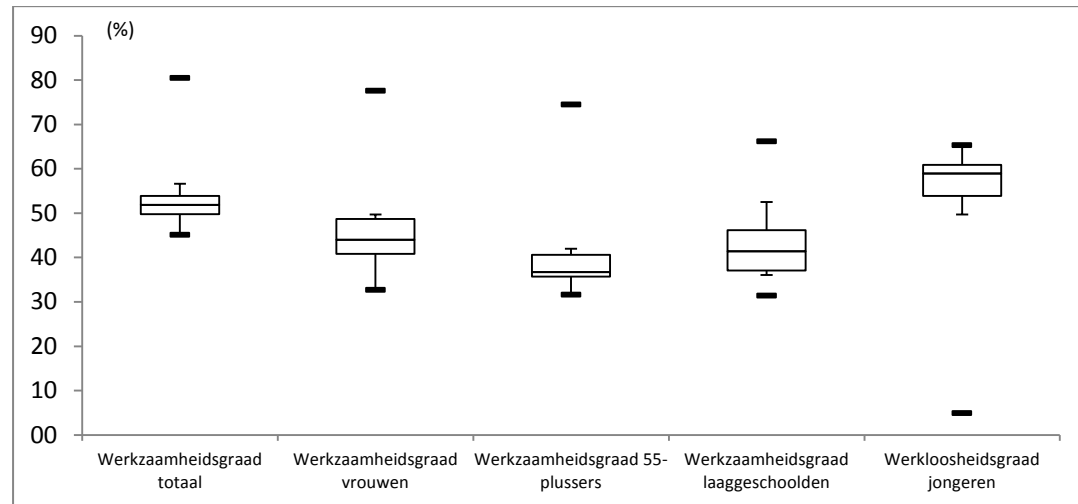
Bron: Eurostat LFS (Bewerking Steunpunt WSE)

Noot: Voor de Portugese regio's PT2 en PT3 kunnen we de evolutie van de jeugdwerkloosheid niet in kaart brengen aangezien we geen gegevens hebben over de jeugdwerkloosheid in 2008.

3.6 Cluster 6 (Totale werkzaamheidsgraad: 51,3%)

In de zesde cluster vinden we de regio's die op alle indicatoren bijzonder slecht scoren. De gemiddelde werkzaamheidsgraad ligt er op een erg lage 51,3% en de jeugdwerkloosheid is er met 57,9% dramatisch te noemen.

Figuur 9. Spreiding van regio's binnen cluster 6 volgens indicator (2013)



Bron: Eurostat LFS (Bewerking Steunpunt WSE)

Noten: De dikkere horizontale streepjes geven het minimum en maximum over alle regio's weer

Het gaat hier om de resterende regio's uit Griekenland, Spanje en Italië, aangevuld met de nieuwste EU-aanwinst Kroatië (Hrvatska). Zij behoren tot de grootste slachtoffers van de crisis met dalingen van de werkzaamheidsgraad die tot 14 procentpunten gaan. Ook hier zijn de jongeren het grootste slachtoffer met een stijging van de jeugdwerkloosheid met gemiddeld 30,7 procentpunten.

Het meest opvallend zijn de twee Zuid-Italiaanse regio's Sud en Isole die het allerzwakst scoren (werkzaamheidsgraden rond de 45%), waarbij dit slechts deels te wijten is aan de crisis aangezien hun arbeidsmarkt cijfers al dramatisch waren voor aanvang van de crisis.

Tabel 7. Regio's uit cluster 6

	2013 (%)					EVOLUTIE 2008-2013 (ppt)				
	WZH_ TOT	WZH_ V	WZH_ 55+	WZH_ LAAG	WLH_ JONG	WZH_ TOT	WZH_ V	WZH_ 55+	WZH_ LAAG	WLH_ JONG
Clustergemiddelde	51,3	43,0	37,4	42,1	57,9	-9,9	-5,4	-1,9	-10,7	+30,4
ES4 Centro (ES)	56,6	49,7	42,0	47,6	57,4	-9,6	-3,8	-1,0	-10,9	+33,4
EL2 Kentriki Ellada	54,3	42,8	40,6	52,5	58,9	-12,3	-8,1	-7,4	-11,5	+31,4
HR0 Hrvatska	53,9	49,7	36,5	36,1	49,7	-9,0	-5,5	-0,2	-10,2	+27,8
EL3 Attiki	53,1	44,9	31,6	37,9	60,6	-14,4	-10,6	-7,6	-19,2	+41,5
ES7 Canarias (ES)	51,9	48,7	40,6	44,1	65,3	-9,8	-3,6	-0,9	-9,8	+33,4
EL1 Voreia Ellada	51,1	40,8	35,7	46,2	60,9	-13,7	-9,5	-5,9	-13,1	+37,3
ES6 Sur (ES)	49,8	44,0	35,1	41,4	64,1	-11,2	-5,4	-1,6	-11,4	+34,1
ITF Sud	45,9	33,3	37,6	37,1	50,6	-4,2	-0,4	+3,3	-4,7	+19,4
ITG Isole	45,1	32,7	36,7	36,6	53,9	-5,2	-2,1	+3,9	-5,5	+15,2

Bron: Eurostat LFS (Bewerking Steunpunt WSE)

4. Werkzaamheidsgraad in socio-economisch perspectief

Een hoge werkzaamheidsgraad is geen op zichzelf staand – laat staan alles zaligmakend – doel. Daarom bekijken we de werkzaamheidsgraad best in samenhang met andere componenten die bijdragen tot algemene welvaartscreatie en sociale inclusie.

Een eerste samenhang die we bekijken, is de relatie tussen de werkzaamheid en de arbeidsproductiviteit. De algemene welvaartscreatie kan ondermijnd worden doordat er te weinig mensen aan het werk zijn, maar evenzeer door een stagnatie of daling van de productiviteit. Hierbij kan een lagere werkzaamheid gecompenseerd worden door een hogere productiviteit. Dit maakt dat er mogelijk een trade-off bestaat tussen beide parameters. Zo kan het opkrikken van de productiviteit leiden tot een daling van de werkzaamheid doordat arbeid door kapitaal vervangen wordt of door efficiëntiewinsten bij het inzetten van arbeid. Maar deze trade-off kan ook anders gezien worden. Het creëren van extra tewerkstelling in de vorm van laagproductieve jobs bijvoorbeeld, resulteert in een hogere werkzaamheid, maar kan ook een negatief effect hebben op de arbeidsproductiviteit.

Een tweede belangrijke wisselwerking die we bekijken, is deze tussen de werkzaamheidsgraad en de armoederisicograad. Ook hier is de samenhang niet eenduidig. Zo is werk enerzijds wellicht het belangrijkste inclusiemechanisme in Europese welvaartsstaten. Werk beschermt tegen socio-economische uitsluiting en voorkomt op die manier een oplopend armoederisico. Maar omgekeerd wordt armoede te vaak geassocieerd met louter werkloosheid en inactiviteit. Echter, in diverse regio's is een significant aandeel van de armen toch aan het werk. Het doel van de verhoging van werkzaamheid kan overigens het armoederisico in de hand werken. Werk kan immers gecreëerd worden door de lonen en de sociale en arbeidsbescherming drastisch te verlagen. Meer werk leidt dan niet noodzakelijk tot meer individuele welvaart of maatschappelijke inclusie. Zo kreeg tijdens

de crisisjaren de groep van de *working poor* - werkenden met een inkomen beneden de armoedegrens - veel aandacht. Dit fenomeen wordt overigens vaak gerelateerd met de toenemende polarisering van de arbeidsmarkt; een trend die verwijst naar een toename van het aandeel jobs aan de uiteinden van het inkomenspectrum.

We kijken in wat volgt naar de samenhang van de werkzaamheid met respectievelijk de arbeidsproductiviteit en de armoederisicograad onder werkenden. De arbeidsproductiviteit per werkende geeft aan in welke mate de ingezette arbeid leidt tot algemene welvaartscreatie, uitgedrukt in toegevoegde waarde. De armoederisicograad onder werkenden drukt dan weer uit in welke mate het hebben van werk een remedie tegen armoede is. Het is daarbij interessant om te bekijken hoe deze twee indicatoren zich verhouden tot de totale werkzaamheidsgraad en of er daarbij sprake is van een zekere trade-off. Ook hier is het opzet om te kijken hoe Vlaanderen scoort in vergelijking met de rest van Europa. De cijfers met betrekking tot arbeidsproductiviteit en armoede onder werkenden zijn echter beperkt beschikbaar op regionaal niveau. We vergelijken daarom de Belgische regio's met EU-landen in plaats van met de verschillende Europese regio's.

4.1 Arbeidsproductiviteit

Figuur 10 drukt aan de hand van een kwadrantfiguur de samenhang tussen de totale werkzaamheidsgraad (x-as) en de arbeidsproductiviteit per werkende (y-as) uit. De arbeidsproductiviteit wordt berekend door het bruto binnenlands product (bbp) te delen door het aantal werkenden van een land of regio. Voor de Belgische regio's nemen we de pendelgecorrigeerde gegevens van de Studiedienst van de Vlaamse Regering (SVR), zodat de toegevoegde waarde die Vlaamse en Waalse pendelaars in Brussel creëren op rekening komt van het gewest van woonplaats. Om een vergelijking tussen de landen mogelijk te maken, wordt de arbeidsproductiviteit relatief uitgedrukt ten opzichte van het EU-27-gemiddelde (= 100).

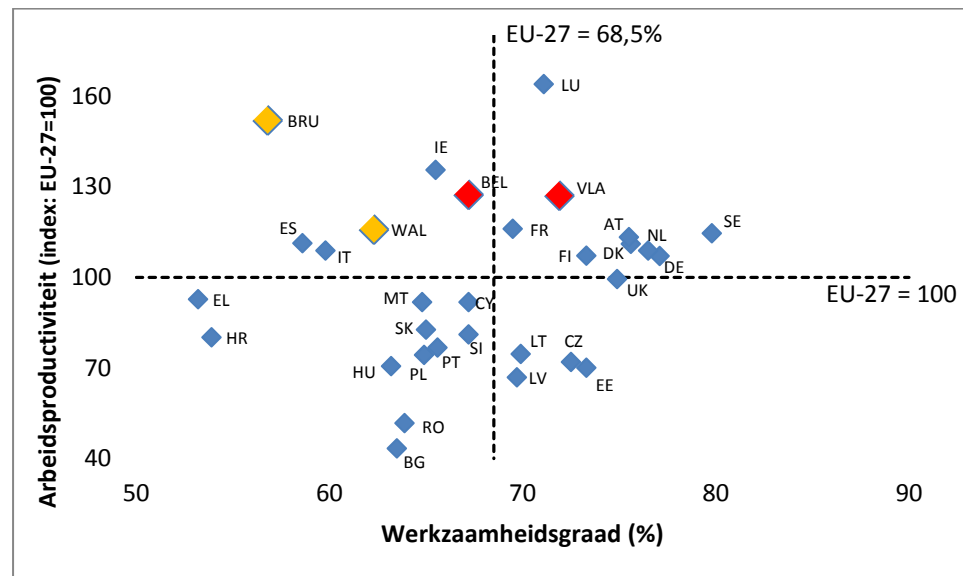
De EU-27-gemiddelden voor de respectievelijke indicatoren bepalen de scheidingslijnen van de kwadranten. We zien dat het Vlaams Gewest in het kwadrant rechtsboven belandt, wat betekent dat Vlaanderen zowel qua werkzaamheidsgraad als arbeidsproductiviteit beter dan gemiddeld scoort in Europa. Vlaanderen situeert zich in dit kwadrant bij Denemarken, Duitsland, Frankrijk, Luxemburg, Nederland, Oostenrijk, Finland en Zweden. De arbeidsproductiviteit per werkende Vlaming ligt maar liefst 27% (index = 127) hoger dan het EU-gemiddelde. Enkel in Luxemburg (164), het Brussels Hoofdstedelijk Gewest (152) en Ierland (136) is dit nog hoger. Hun hoge scores zijn evenwel grotendeels toe te wijzen aan belangrijke hoofdzetels die daar gevestigd zijn. Denk maar aan Apple die omwille van de gunstige fiscaliteit haar hoofdkantoor in Ierland neergeplant heeft.

We kunnen dus stellen dat het Vlaams Gewest, en België in het algemeen (127), sterk scoort qua arbeidsproductiviteit. Dit geeft aan dat de gemiddelde werkende in ons land een relatief hoge toegevoegde waarde creëert. We scoren daarbij duidelijk beter dan landen als Duitsland (107) en het Verenigd Koninkrijk (99) die echter wel een hogere werkzaamheidsgraad laten optekenen. Ook Zweden (115) laten we achter ons, al weet

Zweden een zeer degelijke productiviteit te combineren met een veel hogere werkzaamheidsgraad (79,8%).

Rechtsonder vinden we met Tsjechië en de Baltische staten Estland, Letland en Litouwen landen terug die het goed doen qua werkzaamheid, maar veel minder qua productiviteit. Spanje, Ierland en Italië scoren dan weer goed qua productiviteit, maar niet qua werkzaamheid (kwadrant linksboven). Ook Brussel en Wallonië bevinden zich in deze situatie. Vooral Brussel combineert de twee uitersten en slaagt er niet in om de hoge productiviteit (index = 152) om te zetten in een hoge werkzaamheid (56,8%). Dit toont nogmaals de Brusselse arbeidsmarktparadox. Terwijl de Brusselse economie veel toegevoegde waarde genereert, kunnen heel wat vaak laaggekwalificeerde Brusselaars hiervan niet profiteren (zie ook Chaltin, 2014). Een grote groep landen uit het zuiden en oosten van Europa kenmerkt zich door zowel relatief zwakke werkzaamheids- als productiviteitscijfers (kwadrant linksonder). Daarbij zijn het Bulgarije en Roemenië die veruit de laagste productiviteitscijfers laten optekenen.

Figuur 10. Spreiding van EU-lidstaten en Belgische regio's volgens werkzaamheidsgraad (20-64 jaar) en arbeidsproductiviteit per werkende (2013)



Bron: Eurostat, HERMREG, SVR (Bewerking Steunpunt WSE)

Noten:

- Arbeidsproductiviteit: BBP/werkenden (Index: EU-27 = 100)
- Voor het Vlaams, Brussels Hoofdstedelijk en Waals Gewest betreft het de pendelgecorrigeerde arbeidsproductiviteit.
- Zie bijlagentabel voor een legende bij de labels die in de figuur gebruikt werden.

De hoge arbeidsproductiviteit in Vlaanderen heeft veel te maken met de sectorsamenstelling van onze economie die een aantal belangrijke kapitaalintensieve industrieën herbergt (zoals de chemische nijverheid). In Neefs en Herremans (2013) gaven we evenwel al aan dat de productiviteitswinsten over de laatste decennia een dalende trend kenden, doordat de kapitaalsintensivering haar grenzen heeft bereikt. Om dit te doorbreken en ons te handhaven aan de top van Europa is er nood aan een meer kennis- en innovatiegedreven productiviteitsmodel. Hierbij is het echter zaak om een trade-off tussen een hogere productiviteit en een hogere werkzaamheid te vermijden. Een rapport van het

Centre for European Policy Studies (CEPS) geeft aan dat er vooral een trade-off bestaat tussen productiviteitsgroei en de werkzaamheid van de laaggeschoolden (Beblavý, Maselli & Veselkova; 2014). Ook in Vlaanderen vormen de productiviteitswinsten wellicht een belangrijke verklaring voor de dalende tewerkstelling van laaggeschoolden in de industrie (Neefs & Herremans, 2013; Boey & Herremans, 2012). Tot dusver werden deze jobverliezen evenwel ruimschoots gecompenseerd door de stijging van de tewerkstelling in de dienstensector, waardoor de desindustrialisatie niet gepaard ging met een daling van de totale werkzaamheidsgraad.

4.2 Armoede onder werkenden

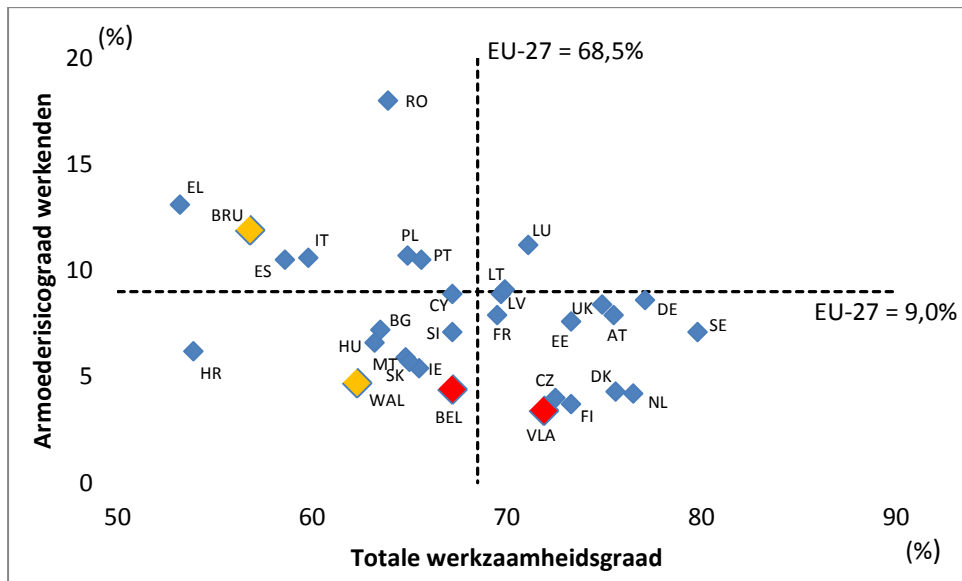
Met de armoederisicograad van werkenden meten we het percentage werkenden met een gestandaardiseerd huishoudinkomen lager dan 60% van het nationaal mediaan gestandaardiseerd huishoudinkomen. Het gaat dus om een relatieve armoedemaatstaf. Met dit in het achterhoofd kunnen we de graden van de verschillende EU-landen vergelijken. In figuur 11 gebruiken we wederom een kwadrantfiguur om Vlaanderen te situeren binnen Europa. We plaatsen de armoederisicograad van werkenden op de verticale as. Op de horizontale as blijft de totale werkzaamheidsgraad staan. Ook hier vormen de EU-27-gemiddelden de assen van de figuur.

Qua armoederisico voor werkenden zitten we in Vlaanderen aan de top van Europa: 3,4% van de werkenden bevindt zich onder de armoedegrens, tegenover 9,0% gemiddeld in de Europese Unie. Bovendien laat geen enkel EU-land een lagere score optekenen dan Vlaanderen. We bevinden ons daarmee in het kwadrant rechtsonder: de landen met een hoger dan gemiddelde werkzaamheid en een lager dan gemiddelde armoederisicograad van werkenden. Het zijn daarbij Denemarken en Nederland die de 'gezondste' arbeidsmarkt lijken te hebben. Zij combineren zeer goede werkzaamheidsgraden (respectievelijk 75,6% en 76,5%) met beperkte armoede onder de werkenden (respectievelijk 4,3% en 4,2%). Zweden doet het qua armoederisico iets minder goed (7,1%).

Luxemburg is het enige land dat zich in het kwadrant rechtsboven bevindt, wat betekent dat ze zowel qua werkzaamheid als qua armoederisico hoger scoren dan het EU-gemiddelde. Hier lijkt het van belang om te onthouden dat het armoederisico een relatieve maatstaf is. Is het nationaal mediaan gestandaardiseerd huishoudinkomen hoog (zoals in Luxemburg waarschijnlijk het geval is), dan heeft dit een opwaarts effect op het aantal huishoudens dat in relatieve armoede leeft.

Roemenië (18,0%), Griekenland (13,1%), Polen (10,7%), Italië (10,6%), Portugal (10,5%) en Spanje (10,5%) combineren een hoog armoederisico bij werkenden met een lage werkzaamheidsgraad (kwadrant linksboven). Ook Brussel behoort tot deze groep met een armoederisicograad van 11,9% en een werkzaamheid van 56,8%. België als geheel en Wallonië bevinden zich tussen landen die een relatief lage werkzaamheid combineren met een beperkte armoederisicograad bij werkenden (kwadrant linksonder).

Figuur 11. Spreiding van EU-lidstaten en Belgische regio's volgens werkzaamheidsgraad (20-64 jaar) (2013) en armoederisicograad onder werkenden (In-work at-risk-of-poverty rate) (*)



Bron: Eurostat LFS, Eurostat SILC (Bewerking Steunpunt WSE)

Noten:

- Armoederisicograad van werkenden: percentage werkenden met een gestandaardiseerd huishoudinkomen lager dan 60% van het nationaal mediaan gestandaardiseerd huishoudinkomen.
- (*) Er wordt steeds het meest recent beschikbare cijfer gegeven. Voor de landen gaat het om 2013, behalve voor Ierland (2012). Voor de (Belgische) regio's betreffen het cijfers van 2012.
- Zie bijlagentabel voor een legende bij de labels die in de figuur gebruikt werden.

In het licht van de discussie omtrent de mini-jobs is het interessant om dieper in te gaan op de Duitse situatie. Duitsland voerde in de periode 2003-2005 een grondige herstructurering van haar arbeidsmarkt door via de zogenaamde Hartz-hervormingen, met onder andere de creatie van laagbetaalde mini-jobs, de versoepeling van uitzendarbeid en een aanzienlijke verlaging van de werkloosheidsuitkeringen. Deze maatregelen moesten werklozen ertoe aanzetten om zich in te schakelen in de arbeidsmarkt, desnoods aan een relatief laag loon (Boschmans & Janssens, 2010). Dit resulteerde in de daaropvolgende jaren in een gestage stijging van de werkzaamheid, zelfs tijdens de crisisjaren. In 2005 bedroeg de Duitse werkzaamheid slechts 69,4%. In 2013 was deze al opgelopen tot 77,1%. Net na de invoering van de hervormingen was er evenwel ook een duidelijke stijging van de armoederisicograad van werkenden merkbaar. In 2005 lag deze nog op 4,8%, twee jaar later was dit al 7,4%. Nadien kwam er even een lichte daling, maar sinds 2010 nemen we weer een geleidelijke stijging waar. In 2013 bedroeg het armoederisico bij werkenden 8,6%, wat nog net onder het EU-gemiddelde (9,0%) ligt. Hoewel de armoede onder werkenden niet meteen de pan uit swingt, lijkt het streven naar een hogere werkzaamheid er wel een negatief effect op gehad te hebben.

5. Conclusie: op evenwichtige wijze naar meer jobs

We zagen in de clusteranalyse dat het Vlaams Gewest wat betreft de centrale arbeidsmarktindicatoren geen aansluiting vindt bij de beste regio's van Europa. Vooral voor de werkzaamheid van de 55-plussers hinken we achterop. Indien we naast deze indicatoren ook de arbeidsproductiviteit en de armoederisicograad onder werkenden in het verhaal betrekken, komt Vlaanderen beter uit de verf. Terwijl Vlaanderen een middenmoter blijft op vlak van werkzaamheid, bevinden we ons in de voorste gelederen qua arbeidsproductiviteit en kennen we een laag armoederisico bij werkenden. Om in Vlaanderen een duurzame economische groei te combineren met afdoende sociale vooruitgang, zal het kwestie zijn de werkzaamheidsgraad alsnog fors op te trekken zonder daarbij in te boeten op de gemiddelde arbeidsproductiviteit en met de garantie dat de extra jobs voldoende bescherming tegen armoede bieden. Zo kan Vlaanderen een eigen koers varen binnen een Europa van grote tegenstellingen.

BIBLIOGRAFIE

Beblavý, M., Maselli, I., & Veselkova, M. (2014). *Let's get to Work! The Future of Labour in Europe*. Economic Policy, CEPS Paperbacks, 10 July.

Boey, R., & Herremans, W. (2012). Laaggeschoolde mannen het hardst getroffen door de crisis. *Over.Werk. Tijdschrift van het Steunpunt WSE*, 22(4), 36-42. Leuven: Steunpunt Werk en Sociale Economie / Uitgeverij Acco.

Boschmans, K., & Janssens, G. (2010). *Duitsland ankerland?* Beleidsnota VKW Metena.

Chaltin, K. 2014. *De paradox van de Brusselse economie*. BRIO-fiche. Brussels Informatie-, Documentatie- en Onderzoekscentrum.

Neefs, B., & Herremans, W. (2013). Industriële tewerkstelling in een langetermijnperspectief. Een onomkeerbare trend? *Over.Werk. Tijdschrift van het Steunpunt WSE*, 23(2), 45-55. Leuven: Steunpunt Werk en Sociale Economie / Uitgeverij Acco

Sels, L., & Herremans, W. (2012). *Vlaanderen houdt (af)stand in een unie met verschillende snelheden. Een vergelijking van Europese regionale arbeidsmarkten*. Leuven: Steunpunt Werk en Sociale Economie.

BIJLAGEN

Bijlage 1. Werkzaamheidsgraden (20-64 jaar), arbeidsproductiviteit per werkende en armoederisicograad van werkenden

		Werkzaamheidsgraad (%) (WZH_TOT) (2013)	Arbeidsproductiviteit (Index: EU-27=100) (2013)	Armoederisicograad werkenden (%) (*)
	EU-27	68,5	100,0	9,1
VLA	Vlaams Gewest	71,9	127,0	3,4
WAL	Waals Gewest	62,3	115,8	4,7
BRU	Brussels H. Gewest	56,8	151,9	11,9
BE	België	67,2	127,3	4,4
BG	Bulgarije	63,5	43,4	7,2
CZ	Tsjechië	72,5	71,9	4,0
DK	Denemarken	75,6	111,0	4,3
DE	Duitsland	77,1	107,0	8,6
EE	Estland	73,3	70,0	7,6
IE	Ierland	65,5	135,5	5,4
EL	Griekenland	53,2	92,7	13,1
ES	Spanje	58,6	111,2	10,5
FR	Frankrijk	69,5	116,0	7,9
HR	Kroatië	53,9	80,1	6,2
IT	Italië	59,8	108,8	10,6
CY	Cyprus	67,2	91,8	8,9
LV	Letland	69,7	66,9	8,9
LT	Litouwen	69,9	74,6	9,1
LU	Luxemburg	71,1	163,9	11,2
HU	Hongarije	63,2	70,6	6,6
MT	Malta	64,8	91,7	5,9
NL	Nederland	76,5	108,8	4,2
AT	Oostenrijk	75,5	113,3	7,9
PL	Polen	64,9	74,3	10,7
PT	Portugal	65,6	76,7	10,5
RO	Roemenië	63,9	51,7	18,0
SI	Slovenië	67,2	81,1	7,1
SK	Slovakije	65,0	82,6	5,7
FI	Finland	73,3	107,1	3,7
SE	Zweden	79,8	114,5	7,1
UK	Verenigd Koninkrijk	74,9	99,4	8,4

Bron: Eurostat LFS, Eurostat SILC, HERMREG, SVR (Bewerking Steunpunt WSE)

Noot:

- Arbeidsproductiviteit: BBP/werkenden (Index: EU-27 = 100)

- Armoederisicograad werkenden: percentage werkenden met een gestandaardiseerd huishoudinkomen lager dan 60% van het nationaal mediaan gestandaardiseerd huishoudinkomen.

- (*) Er wordt steeds het meest recent beschikbare cijfer gegeven. Voor de landen gaat het om 2013, behalve voor Ierland (2012). Voor de (Belgische) regio's betreffen het cijfers van 2012.