



Werkend en arm in Vlaanderen

Ive Marx

Centrum voor Sociaal beleid Herman Deleeck
Universiteit Antwerpen



Bronnen

- “De werkende armen in Vlaanderen, een vergeten groep?” (2009), Ive Marx, Gerlinde Verbist, Pieter Vandenbroucke, Kristel Bogaerts, Josefina Vanhille, Viona Rapport, mei 2009 (cfr. Viona en CSB websites)
- Lohman, H. and I. Marx (2008), ‘The different faces of in-work poverty across welfare state regimes’, in H.J. Andrez and H. Lohmann, *The Working Poor in Europe; Employment, Poverty and Globalization*, London: Edward Elgar.
- Marx, I and G. Verbist (2008) ‘Combating in-work poverty in Europe: the policy options assessed’ in in H.J. Andrez and H. Lohmann, *The Working Poor in Europe; Employment, Poverty and Globalization*, London: Edward Elgar.
- Marx, I. and G. Verbist (2008), ‘When famialism fails: the nature and causes of in-work poverty in Belgium’, in in H.J. Andrez and H. Lohmann, *The Working Poor in Europe; Employment, Poverty and Globalization*, London: Edward Elgar.



Structuur

- De “werkende arme”: ook bij ons?
- Hoeveel “werkende armen” zijn er?
- Wie zijn de werkende armen?
- Waar faalt het beleid?
- Wat zijn de beleidsopties?



Ook bij ons?





Ook bij ons?

- Associaties:
 - Nieuw fenomeen,
 - een gevolg van de post-industriële transitie, en de nieuwe arbeidsmarktstratificatie die daar bij hoort (cfr. Reich)
 - Amerikaans, of toch overwegend Angelsaksisch fenomeen, te weten, vooral een probleem in zwak gereguleerde arbeidsmarkten, met lage minimumlonen



Ook bij ons?

- Associaties:
 - Nieuw fenomeen, **ja en nee**
 - een gevolg van de post-industriële transitie, en de nieuwe arbeidsmarktstratificatie die daar bij hoort (cfr. Reich) **(ja en nee, vooral toch nee)**
 - Amerikaans, of toch overwegend Angelsaksisch fenomeen, te weten, vooral een probleem in zwak gereguleerde arbeidsmarkten, met lage minimumlonen **(zeker niet)**



Definitie

- De werkende armen zijn mensen die werken (als werknemer of zelfstandige) en die in een gezin leven met een gezinsinkomen lager dan 60% van het mediaan gezinsinkomen, gecorrigeerd voor gezinsgrootte.
- De definitie combineert dus een individueel kenmerk en een gezinskenmerk.



Laagbetaald = werkend arm?

- Zeer beperkte overlapping, omdat de meeste laagbetaalde werknemers leven in een gezin met meerdere inkomens
- Mensen die een laagbetaalde job hebben en toch voornaamste kostwinner zijn, leven doorgaans wél in armoede en niet zelden in diepe armoede.
- En armoede onder enige kostwinners is niet beperkt tot diegenen met een laagbetaalde job..



Wie is dan wel werkend en arm?

- Het fenomeen van de “werkende armen” hangt dan ook sterk samen met een onvermogen om voldoende arbeidsinkomen te genereren op *gezinsniveau* in een tijdperk waarin de gemiddelde levensstandaard in essentie wordt bepaald door het tweeverdienersinkomen.
- De omvang van het probleem is bijgevolg geen directe reflectie is van het aandeel laagbetaalde jobs, maar veeleer van enerzijds socio-demografische factoren (bv. het aandeel éénoudergezinnen) en, vooral, de omvang van het éénverdienschap.
- Als zodanig meer een fenomeen aangedreven door socio-demografische dan wel economische veranderingen (de post-industriële transitie)



Determinanten

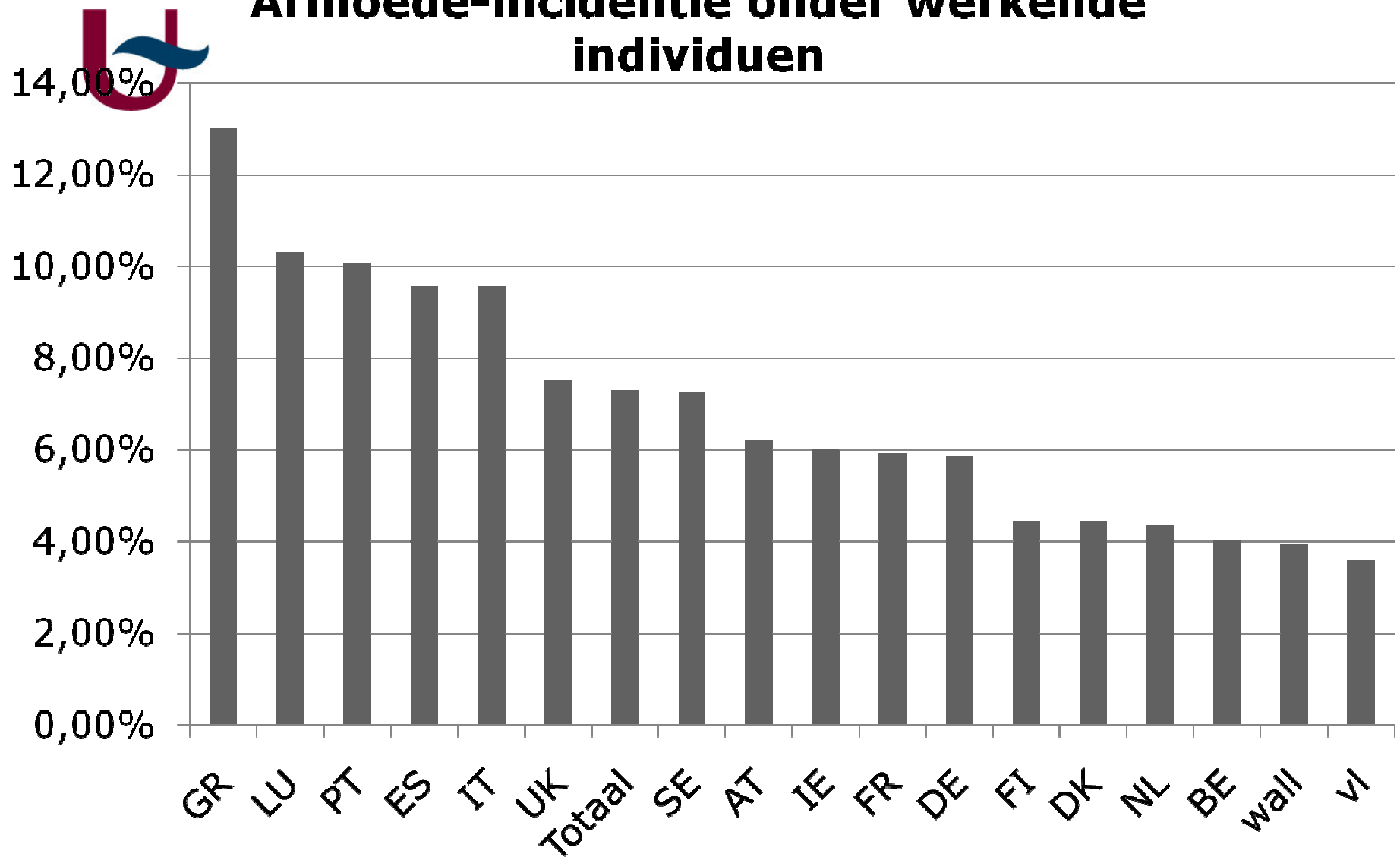
- De omvang van het onderliggende probleem is bijgevolg vooral een resultante van socio-demografische structuur en institutionele factoren die meerverdienerschap stimuleren en accommoderen, dan wel belemmeren.
 - - arbeidsmarktregulering (minimumlonen, beperkingen op deeltijdse arbeid en tijdelijke arbeid);
 - elementen van fiscaliteit en para-fiscaliteit die tweeverdienerschap mogelijkwerwijs beïnvloeden (afgeleide rechten in de sociale zekerheid, huwelijksquotiënt, etc),
 - institutionele arrangementen die de combinatie van werk en gezin accommoderen (o.a. kinderopvang).



Internationale variatie

- Lohmann en Marx (2008) stellen dat die institutionele factoren op de meest gunstige wijze gealigneerd zijn in de Scandinavische landen en op de meest ongunstige wijze in de Zuid-Europese landen.
- Voor de Angelsaksische en continentaal Europese landen formuleren we de hypothese dat de institutionele factoren geen gelijklopende effecten hebben.

Armoede-incidentie onder werkende individuen





Waarom zo weinig werkende armen in Vlaanderen ?

- Socio-demografische structuur (relatief weinig éénoudergezinnen)
- Relatief gecomprimeerde loonstructuur, vooral aan de onderkant
- Ondersteuning van zowel kostwinnersmodel als tweeverdienerschap (optional familialism)
- Universele kinderbijlagen op relatief hoog niveau (en relatief weinig werkende jongeren)

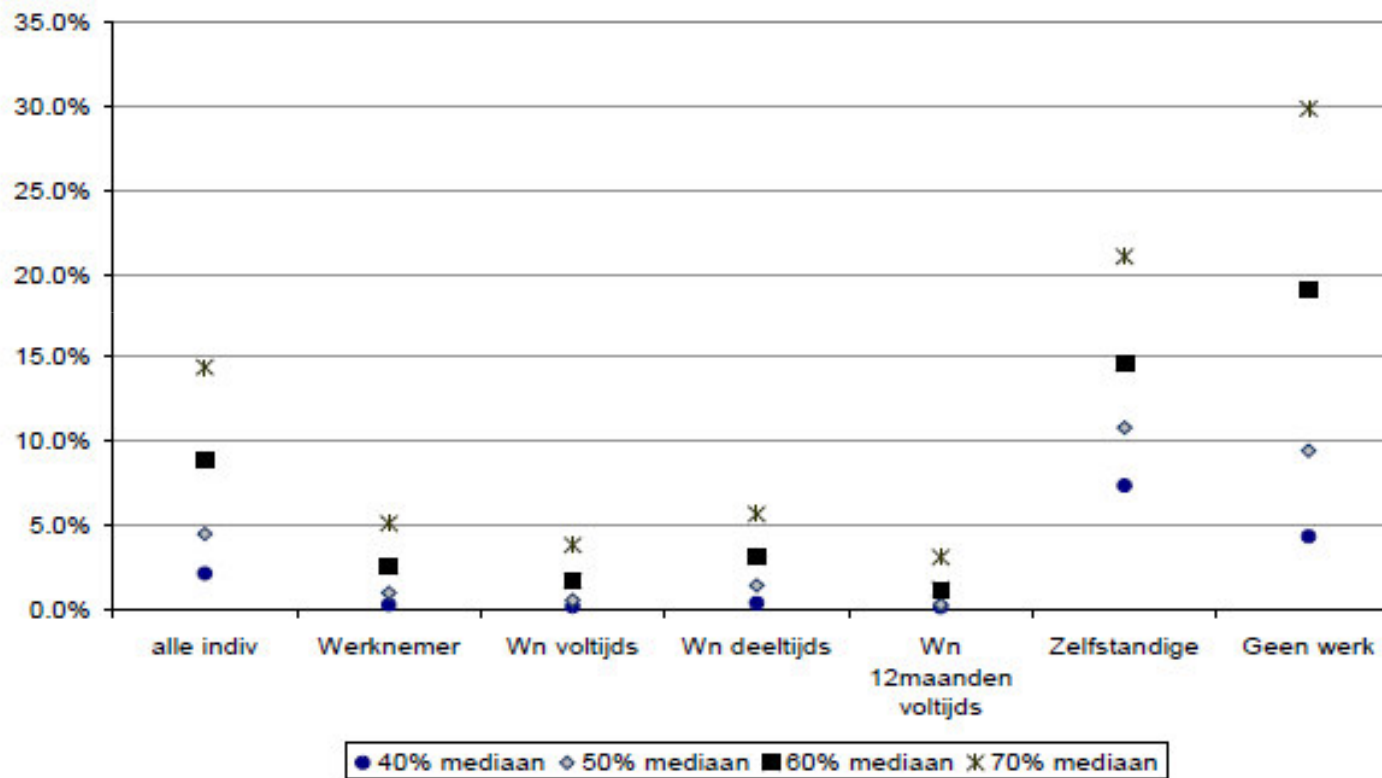


Waarom zo weinig werkende armen in Vlaanderen ?

- Let wel: de relatief lage armoedegraad onder werkenden hangt samen met het feit dat de laagste inkomensregionen overwegend “bevolkt” worden door inactieven, die talrijk zijn, en voor wie de armoedegraad relatief hoog is door de veelal ontoereikende vervangingsuitkeringen



Grafiek 4. Armoederisico van werkenden en niet-werkenden volgens verschillende armoedelijnen (40%, 50%, 60% en 70% van mediaan equivalent inkomen, Vlaanderen, 2006.





Tabel 5. Armoede onder individuen op actieve leeftijd (16-64j), België en gewesten 2006.

	alle individuen	Werknemer (Wn)	Wn voltijds	Wn deeltijds	Wn VJVT	Zelfstandige	Geen werk
Belgie	12,5%	3,5%	2,5%	3,7%	1,5%	14,5%	26,2%
Vlaanderen	8,8%	2,5%	1,7%	3,1%	1,2%	14,6%	19,1%
Wallonie	15,3%	3,7%	2,5%	3,6%	1,4%	14,7%	30,4%
Brussel	24,7%	9,7%	7,9%	10,4%	3,8%	13,5%	45,4%

Bron: SILC, 2006.



Wie zijn de werkende armen?



Tabel 13. Armoedepercentage onder individuen op actieve leeftijd (16-64j) volgens gezinstype, armoedelijn 60% mediaan equivalent inkomen, Vlaanderen 2006.

	alle individuen	Werknemer (Wn)	Wn voltijds	Wn deeltijds	Wn voltijds heel jaar	Zelfstandige	Geen werk
Proportie armen/proportie populatie							
Alleenstaande	1,65	1,10	0,46	1,47	0,27	1,41	2,05
Eenoudergezin	2,59	5,69	6,14	4,06	4,28	0,00	1,66
Koppel 0 kinderen	0,97	0,54	0,74	0,15	0,56	0,86	0,94
Koppel 1 kind	0,57	0,23	0,34	0,28	0,30	1,44	0,82
Koppel 2 kinderen	0,52	0,73	0,79	0,71	0,97	0,65	0,55
Koppel 3 en+ kinderen	1,05	1,64	1,32	1,98	1,11	1,08	0,84
Andere 0 kinderen	0,88	1,12	0,96	1,71	1,43	1,39	0,78
Andere met kinderen	1,17	1,56	2,57	0,92	3,09	0,54	0,94

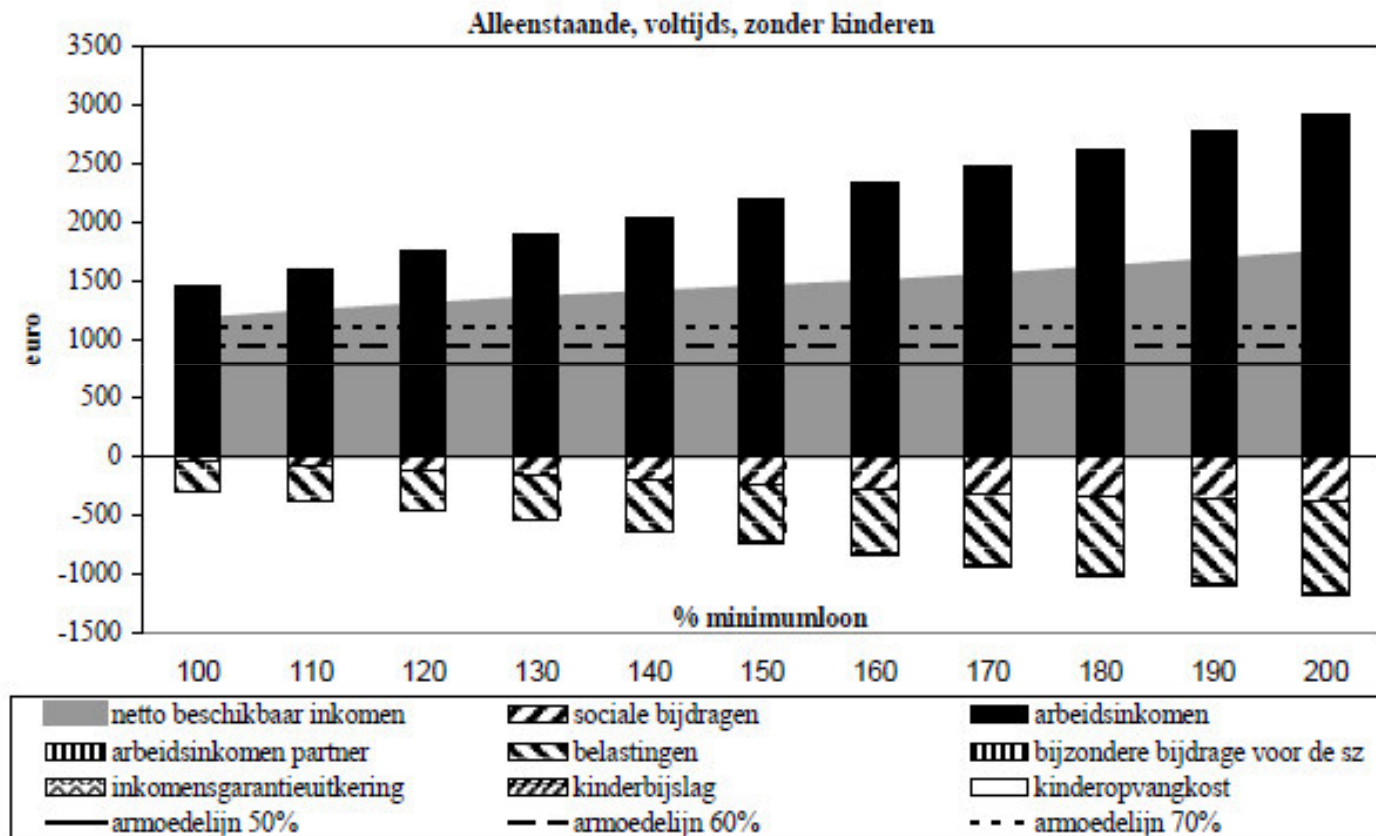
Bron: SILC, 2006.

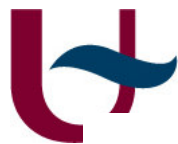
Tabel 15. Armoedepercentage onder kinderen (-16j) volgens gezinstype en aantal arbeidsinkomens, armoedelijn 60% mediaan equivalent inkomen, Vlaanderen 2006.

Kinderarmoede	% arme kinderen	als % van alle arme kinderen	proportie kinderen in dit gezinstype	proportie armen/proportie populatie
geen arbeidsinkomen				
- eenouder	50,4	11,1	2,1	5,3
- koppel	83,1	18,4	2,1	8,7
eenverdiener				
- eenouder	15,4	10,2	6,3	1,6
- koppel	15,3	23,8	14,9	1,6
tweeverdiener	2,1	14,2	63,4	0,2
andere	19,1	22,3	11,2	2,0
totaal	9,6	100,0	100,0	
aantal personen met arbeidsinkomen				
0	72,9	39,3	5,2	7,6
1	16,7	42,6	24,4	1,7
2	2,5	18,1	68,4	0,3
3 en meer	0,0	0,0	2,0	0,0
	9,6	100,0	100,0	

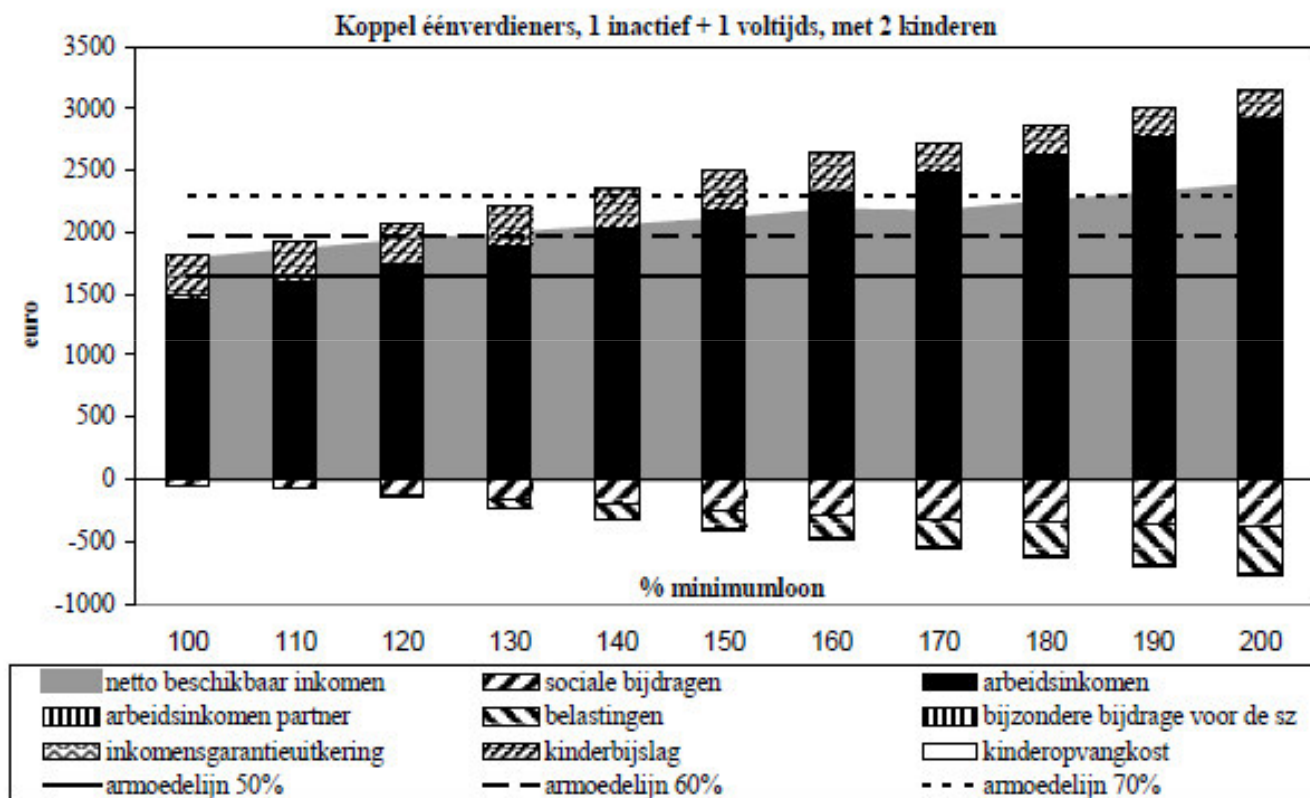


Grafiek 7. De inkomens- en armoedepositie van een voltijds werkende alleenstaande.



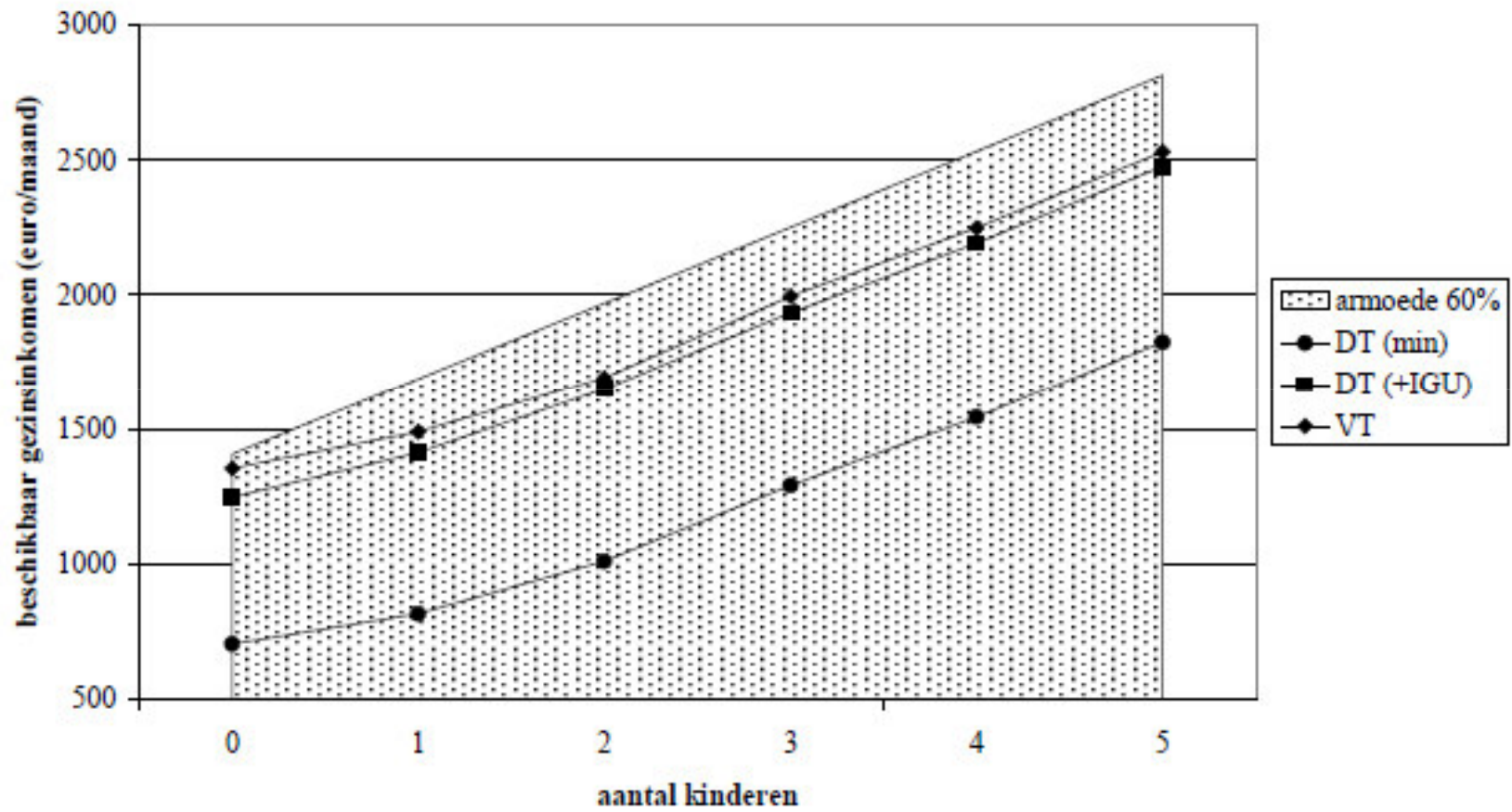


Grafiek 11. De inkomens- en armoedepositie van een éénverdienerskoppel met kinderen.





Koppel éénverdieners





Wat kan beleid doen?

- Hogere minimumlonen
- Fiscale en parafiscale maatregelen
- Non-cash beleid



Juiste conceptualisatie cruciaal

- De problematiek van de « werkende armen » staat niet los van de algemene armoedeproblematiek
- Een doelmatig beleid t.a.v. deze groep kan niet anders dan een onderdeel zijn van een integraal armoedebeleid
- Beleidskeuzes zijn niet normatief neutraal



Hogere minimumlonen?

- Heel weinig mensen werken daadwerkelijk voor het minimumloon
- Laagbetaald betekent niet een lage levensstandaard, laat staan armoede
- Een verhoging van het minimumloon brengt in de regel een inkomensstijging voor diegenen die zich al in het midden van de welvaartsverdeling bevinden.
- Kan enig financieel soelaas brengen aan met name alleenstaanden en alleenstaande ouders die moeten rondkomen met een laag loon.
- Feit blijft dat de spill-over naar niet-armen zeer substantieel zou zijn. Dat is met name relevant indien er jobverlies verbonden is aan het verhogen van het minimumloon.



Tabel 22. Effect op armoede door optrekken minimumloon met 10%, 20% en 30%, Vlaanderen, 2004 (% armen).

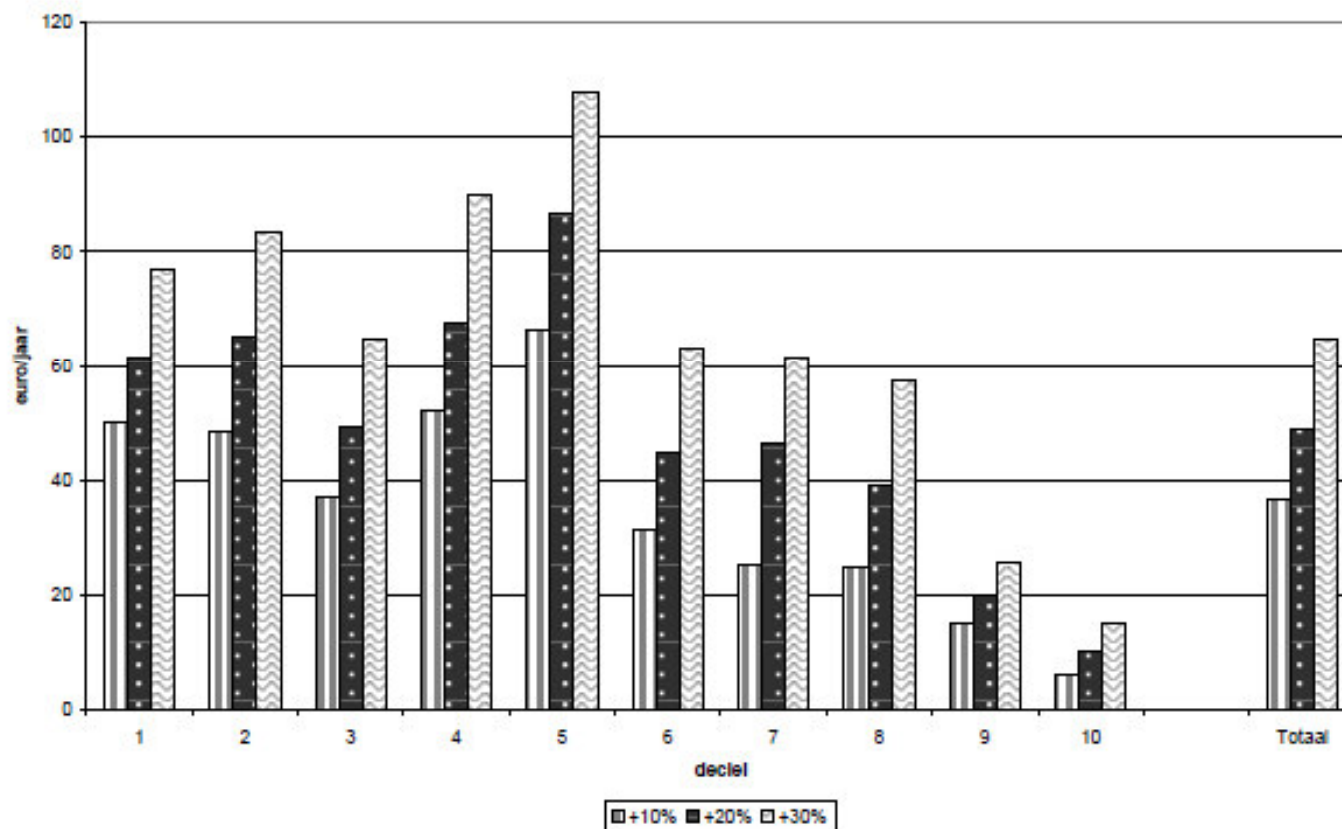
	Basis	Minimumloon +10%	Minimumloon +20%	Minimumloon +30%
Alle individuen op actieve leeftijd	10.45	10.23	10.14	10.04
Werknemers (*)				
- alle	3.32	2.96	2.86	2.76
- voltijds	2.96	2.68	2.64	2.55
- deeltijds	4.94	4.22	3.88	3.71
- voltijds heel jaar	1.68	1.42	1.37	1.32
- werkend voor minimumloon	16.56	8.50	7.29	6.33
Kinderarmoede	11.21	11.14	11.04	10.85

(*) Omdat het aantal individuen dat werkt voor een minimumloon zeer klein is, zijn de armoedecijfers volgens de 3 gesimuleerde scenario's niet significant verschillend van dat in het basisscenario.

Bron: eigen berekening op basis van MISIM en SILC 2004



Grafiek 17. Gemiddelde stijging van beschikbaar inkomen per scenario voor alle individuen.





Sociale lastenverlagingen op lage lonen

- De werkbonus brengt een substantiële inkomenswinst voor mensen met een laag arbeidsinkomen.
- Maar de meesten daarvan zich niet aan de onderkant van de welvaartsverdeling maar veeleer in het midden; de impact op de armoede is dus beperkt.
- Een expansie van een maatregel zoals de werkbonus is bovendien uitgeput op het niveau van de minimumlonen, tenzij men naar een daadwerkelijke toeslag zou willen evolueren.
- Het armoederendement van een dergelijke maatregel zou echter zeer klein zijn.
- Bovendien zet de verzekerings- en met name de equivalentiologica van de sociale zekerheid beperkingen op dergelijke vormen van inkomensgerelateerde selectiviteit.



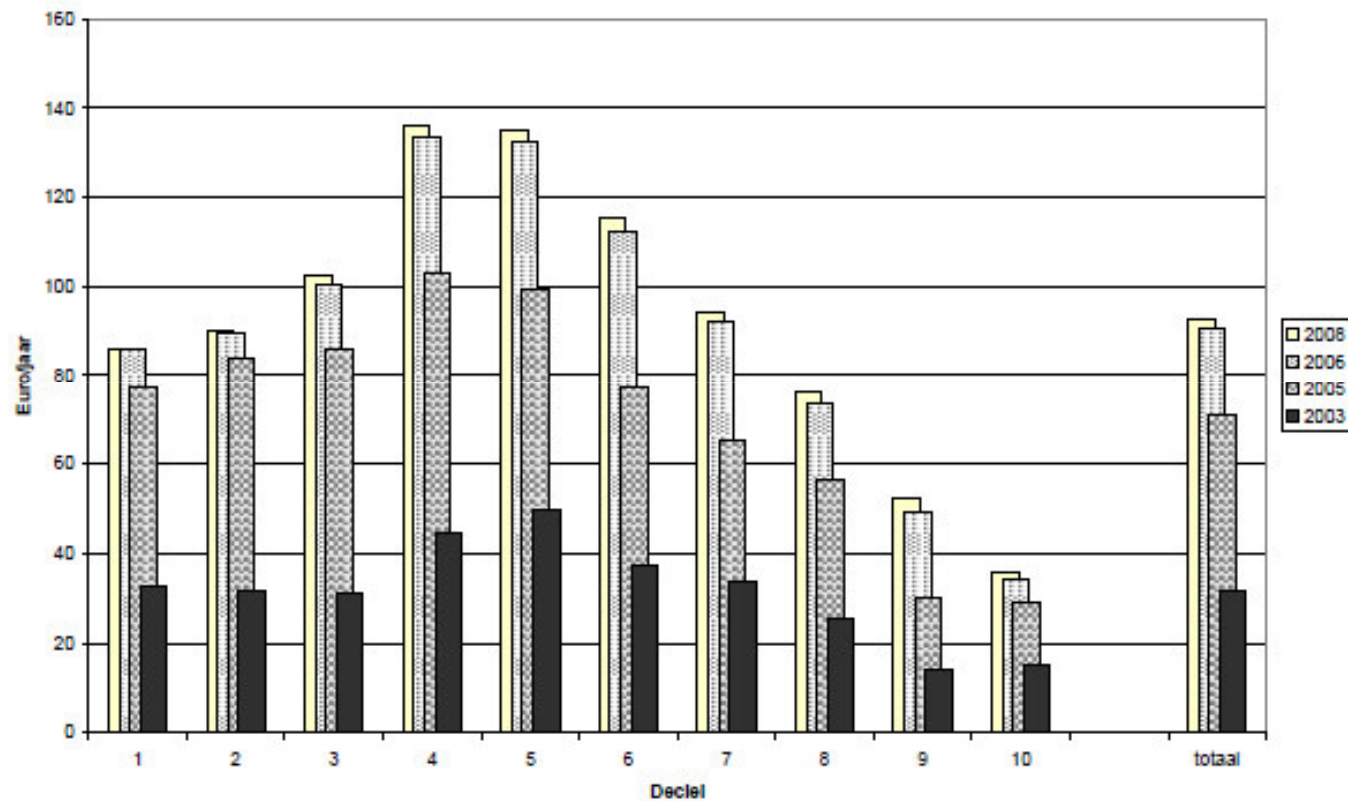
Tabel 25. Effect introductie werkbonus (WB) op incidentie armoede, alle individuen.

Inkomensconcept	% armen	standaardfout	Betrouwbaarheidsinterval (95%)	
Voor WB	12,65	0,42	11,84	13,47
Na WB 2003	12,37	0,41	11,56	13,18
Na WB 2005	12,09	0,41	11,29	12,89
Na WB 2006	12,02	0,41	11,22	12,82
Na WB 2008	12,02	0,41	11,22	12,82

Bron: eigen berekeningen op basis van MISIM en EU-SILC 2004.



Grafiek 21. Gemiddelde werkbonus per gestandaardiseerd inkomensdeciël (gemiddelde over alle individuen), 2003-2008.



Bron: eigen berekeningen op basis van MISIM en EU-SILC 2004.

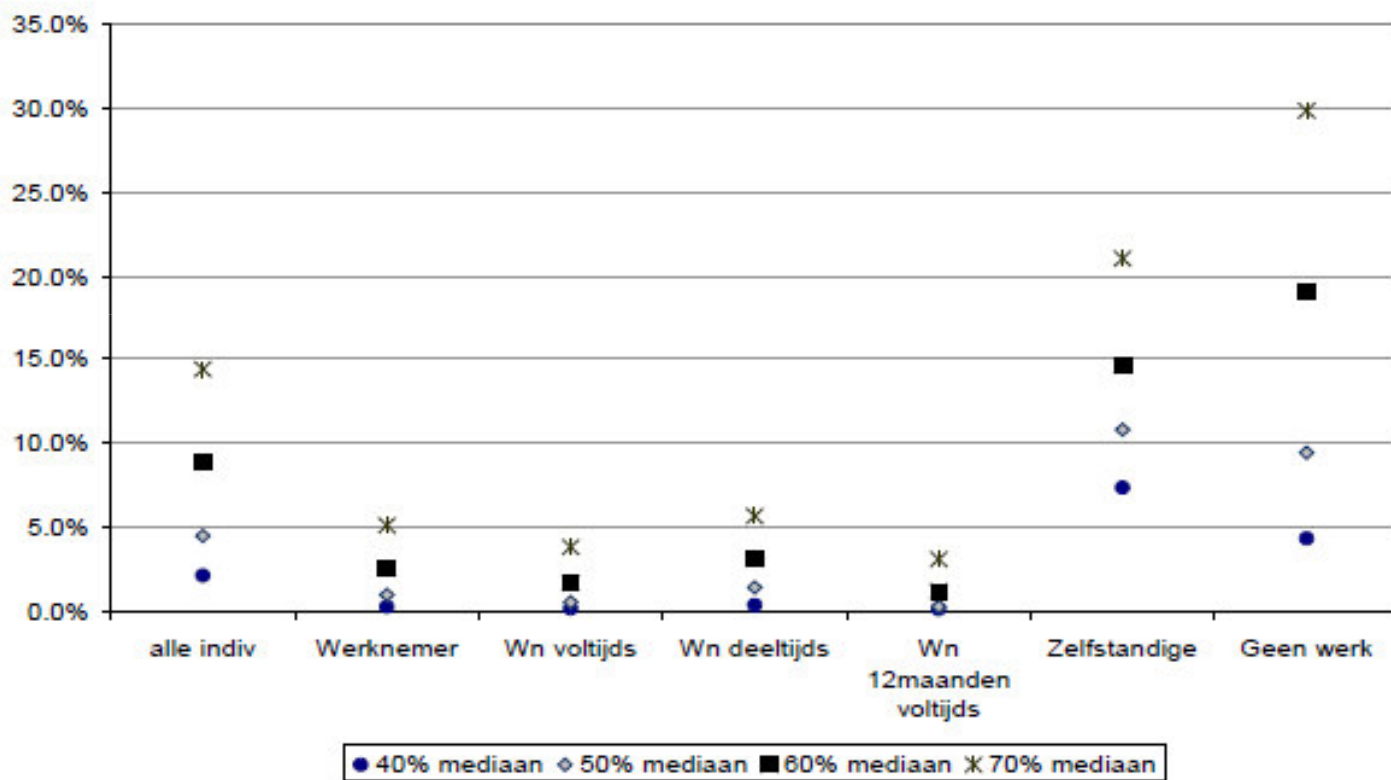


Fiscale maatregelen

- Het theoretisch rendement in termen van armoedereductie zou potentieel veel hoger kunnen zijn omdat men daadwerkelijk middelen kan richten op de onderkant van de inkomensverdeling en niet op de onderkant van de loonverdeling.
- Het probleem met fiscale maatregelen is echter
 - a) het probleem om 'reële' en 'artificieel' lage fiscale inkomens voldoende accuraat te onderscheiden, met de legitimititeitsproblemen vandien;
 - b) het beperkt vermogen om via de fiscaliteit in te spelen op financiële noden op het moment dat ze zich daadwerkelijk stellen.
- Fortaitaire maatregelen zoals jobkorting helpen (natuurlijk) niet

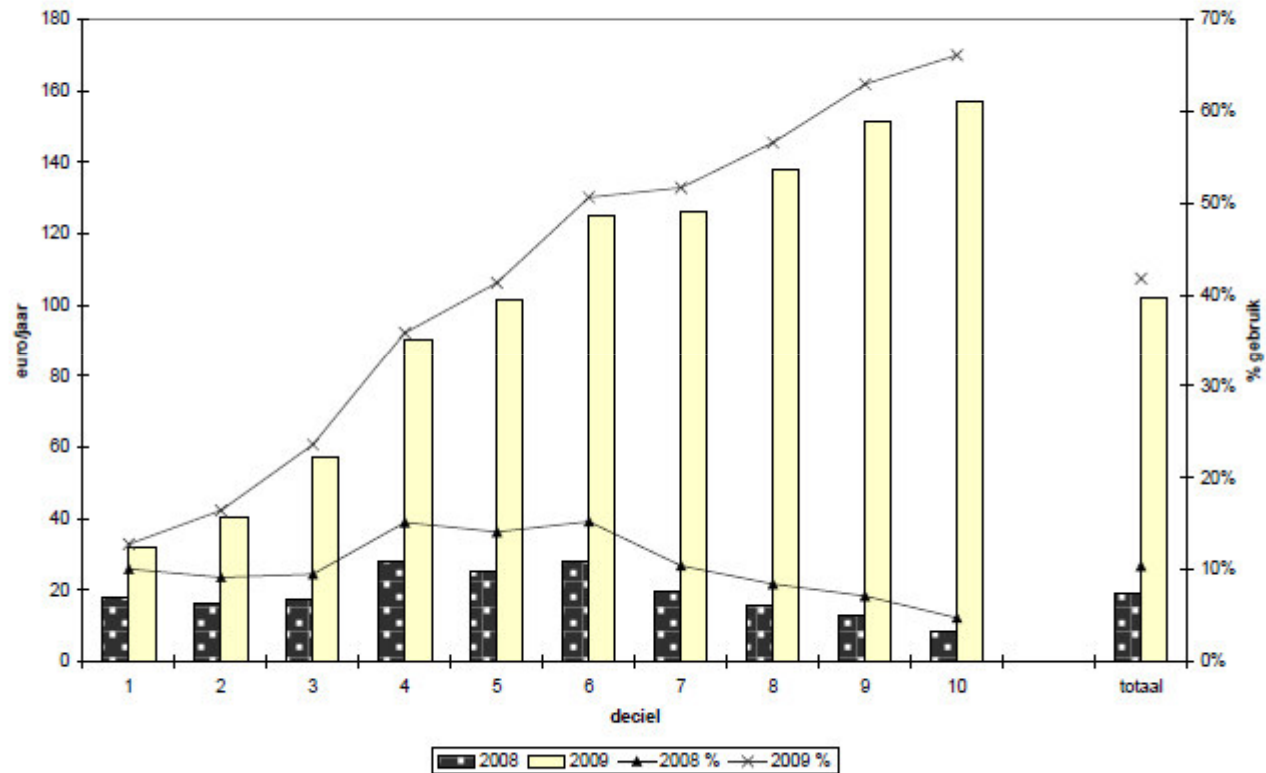


Grafiek 4. Armoederisico van werkenden en niet-werkenden volgens verschillende armoedelijnen (40%, 50%, 60% en 70% van mediaan equivalent inkomen, Vlaanderen, 2006.





Grafiek 24. Gemiddelde jobkorting per gestandaardiseerd inkomensdeciel (gemiddelde over alle individuen) en % van de individuen dat van de jobkorting gebruik maakt, 2008-2009.



Bron: eigen berekeningen op basis van MISIM en EU-SILC 2006.



Non-cash beleid

- Te weten: beleid dat gezinnen helpt hun volle verdienpotentieel te realiseren
 - Alleenstaanden/éénouders: voltijds werk
 - Koppels: tweeverdienerschap
 - Kinderopvang blijft een probleem; (gesubsidieerde) kinderopvang niet steeds beschikbaar buiten de reguliere werktijden
 - (Universele kinderbijslag biedt inkomenssteun zonder mogelijke gedragsdistorties; effectief maar kostelijk)



Beleidsconclusies

- Een adequaat beleid is bijgevolg een meersporenbeleid a) omdat de “werkende armen” een divers profiel hebben en b) omdat elke beleidsparameter – zij het loonzetting, fiscaliteit, parafiscaliteit, uitkeringen – zich in de regel slechts tot incrementalistische aanpassingen leent (binnen politieke, economische en budgetaire beperkingen)
- Bovendien belangrijke interdependenties en complementariteiten tussen beleidsdomeinen, bv. selectieve lastenverlagingen en minimumlonen



Beperkingen van huidig onderzoek

- We kijken enkel naar mensen in reguliere tewerkstelling.
- We weten nog niet veel over mobiliteitspatronen. In welke mate zijn 'werkende armen' opwaarts mobiel, dan wel geneigd (terug) in inactiviteit of werkloosheid terecht te komen?
- De data (SILC) laat maar een beperkte graad van detail toe, en vooral beperkt 'causaal bereik' (waarom zijn mensen werkend arm?, waarom realiseren ze hun verdienpotentieel niet ?)
- Conceptualisatie en meting beperkt tot inkomen, niet consumptie (inclusief kost huisvesting etc)