

Staatpunt beleidsrelevant onderzoek 2007-2011



# werk en sociale economie

17 december 2009

Joost Bollens – Vicky Heylen

# Activerend arbeidsmarktbeleid

---



- Beroepsopleiding voor werkzoekenden
  - Wat weten we over effecten?
  - Plaats binnen conjunctuurcyclus?
- IBO

# Effectiviteit

---



- Netto-effectiviteit
  - Effect = aan het werk helpen
  - Stel 100 deelnemers, na x maanden, 60 aan het werk
  - Als ze niet hadden deelgenomen, na x maanden, 40 aan het werk
  - DAN netto-effect :  $60 - 40 = 20$  op 100

# Effectiviteit

---



- Beroepsopleiding : veel gebruikt, in tal van landen, en ook veel geëvalueerd
- Uit tal van studies blijkt dat netto-effectiviteit dikwijls beperkt, afwezig of zelfs negatief is
- Onder meer wegens “locking in”
- Mogelijk nadien wel betere en/of meer duurzame job? Dus korte termijn vs lange termijn effecten

# Opleiding

---



- En: opletten met algemene uitspraken, want
- “Opleiding” : black box
  - Welke opleiding? (vraaggericht?)
  - Voor wie?
  - Door wie? (ervaring, omvang, goede naam)
  - Onder welke vorm? (klas, werkvloer,...)
  - Met welke intensiteit/duur? (kort, lang)
  - Timing (implementatietijd)
  - Begeleidende maatregelen
  - ...

# Voor wie?

---



- Een pessimistische visie ?
  - Heckman: omgeving waar je opgroeit, ouderlijke inputs, heel belangrijk voor verdere cognitieve (én niet-cognitieve) ontwikkeling
  - Op jonge leeftijd kan je degenen die op dit vlak minder bedeed zijn, nog vrij gemakkelijk compenseren via gerichte interventie
  - Naarmate men ouder wordt, wordt het steeds moeilijker om de opgebouwde achterstand goed te maken (lees : dit wordt duurder), vanaf bepaalde leeftijd bijna onmogelijk

# Voor wie?

---



- Volgens Heckman vormt dit een verklaring voor de dikwijls vastgestelde lage netto-effectiviteit van opleiding voor laaggeschoolde werkzoekenden
- Hij vergelijkt dit met de wel hogere gemeten effectiviteit bij private werknemersopleiding, en stelt vast dat in de VS (zoals ook bij ons) lager opgeleide werknemers duidelijk veel minder kans hebben om te mogen deelnemen aan werknemersopleiding : “the lack of interest of private firms in training disadvantaged workers indicates the difficulty of the task and the likely low return of this activity”;
- I.p.v. opleiding beter loonkostsubsidie

# Conjunctuur

---



- Instrument voor een krappe arbeidsmarkt? Vermijden knelpunten, vermijden inflatoire druk
- Anderzijds, als werkloosheid hoog is, is “locking in” minder problematisch
- Opleiding als reconversie-instrument (ongeacht conjunctuur)



# Individuele beroepsopleiding in de onderneming

---



- Ibo : wat?
- Deelnameprofiel
- Effecten op arbeidsmarktpositie
- 2000 – 2008 : evolutie & duurzaamheid

# Wat?

---



- Opleiding in de onderneming
- 1 tot 6 maand (soms tot 12 maand)
- Voor NWWZ
- Tijdens opleiding behoud uitkering
- Aanvullende productiviteitspremie
- Nadien contract onbepaalde duur
- Mogelijk zelf kandidaat voor te stellen

# Belang



**Tabel 1.1** IBO-deelnemers 2000-2008, naar geslacht en jaar van deelname (in aantallen en kolompercentages)

	2000	2001	2002	2003	2004	2005	2006	2007	2008
Man	3581 68.89	5002 69.77	5271 68.10	6952 69.79	8673 71.10	9641 70.12	10989 71.14	10193 69.32	8250 70.38
Vrouw	1617 31.11	2167 30.23	2469 31.90	3010 30.21	3525 28.90	4108 29.88	4457 28.86	4512 30.68	3472 29.62
Totaal	5198	7169	7740	9962	12198	13749	15446	14705	11722

- Daling 2007 : Opleidingsplan ? Sterkere positie werkzoekende? (2008 : onvolledig)

# Profiel

---



- Weinig vrouwen
  - Ondervertegenwoordiging allochtonen
  - Meer dan 50% pas werkloos ( $\leq 3$  m)
  - 55% jonger dan 25 jaar
  - Opleidingsniveau : in verhouding minder laagopgeleiden
- 
- Besluit : selectief
  - Selectiviteit neemt niet af tussen 2000 en 2008

# Effecten

---



- Twee soorten gegevens:
  - Dimona : al dan niet werk (vanaf 2003)
  - VDAB : al dan niet werkzoekend (vanaf 2000)
- Arbeidsmarktverloop (op basis dimona)
- Netto-effectiviteit (op basis van werkzoekendenbestanden)

# Werk



	1	2	3	4	5	6	7	8	9	10	11	12
A	werk	werk	werk	u	u	u	werk	werk	werk			
B	werk	werk	werk	werk	werk	werk	werk	werk	werk	werk	werk	werk
C	u	werk	werk	werk	u							

Eerste situatie	
Absoluut	Relatief

A	3	$3/9 = 33\%$
B	12	$12/12 = 100\%$
C	0	0%

Volledige periode	
Absoluut	Relatief

A	6	$6/9 = 66\%$
B	12	$12/12 = 100\%$
C	3	$3/5 = 60\%$

# Werk



## ■ “Eerste situatie” na IBO

**Tabel 1.1** Eerste situatie na beëindiging IBO : aaneengesloten periode van werk als aandeel van de totaal geobserveerde periode (op basis van de Dimona-gegevens)

	Aantal	Aandeel
0% (aansluitend op IBO volgt periode van "niet-werk")	16103	22.24
minder dan 10%	10690	14.76
25 tot 50%	5448	7.52
50 tot net geen 100%	5711	7.89
100% (volledige periode, altijd aan het werk)	34459	47.59

# Werk



## ■ Volledige periode

**Tabel 1.1** Aandeel gewerkte maanden binnen de volledige geobserveerde periode vanaf het afsluiten van de IBO

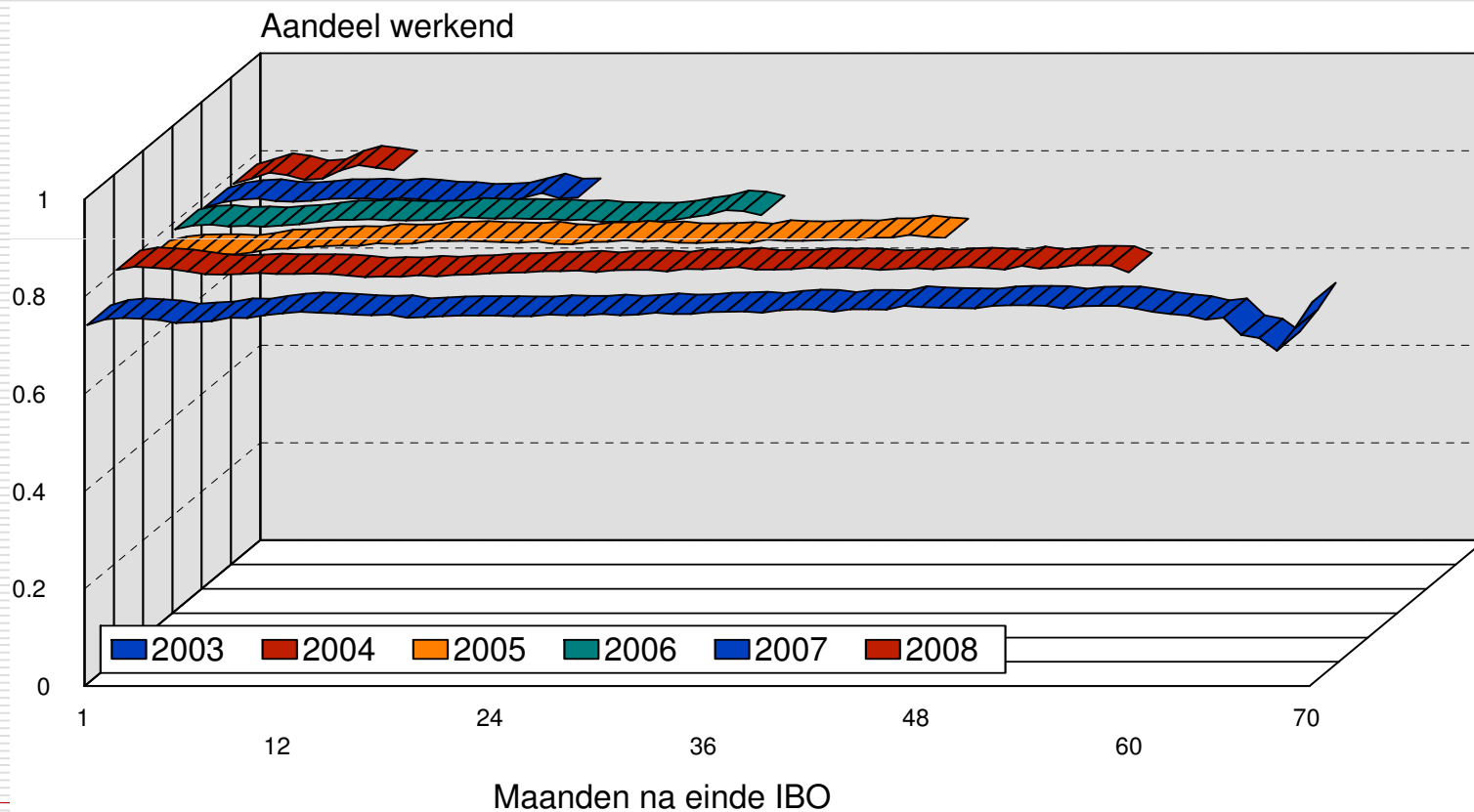
	Aantal	Aandeel
nooit gewerkt na IBO	2898	4
minder dan 10%	1221	1.69
10 tot 25%	2897	4
25 tot 50%	6157	8.5
50 tot 100%	24779	34.22
altijd gewerkt na IBO	34459	47.59



# Werk



- Volledige periode (aandeel werkend/mnd)



17 december 2009

Joost Bollens – Vicky Heylen

# Leeftijd

---



- Eerste werksituatie korter voor jongeren, blijven dus minder lang bij IBO-werkgever
- Dit wil niet zeggen dat ze minder gewerkt hebben
- Initiatief van wie?
- Waarom kiest men massaal voor min-25-jarigen? Kost, flexibiliteit en kneedbaarheid, productiviteit, en tijdshorizon?
- Duurzame arbeidsrelatie opbouwen : kies voor oudere kandidaten

# Duur opleiding

---



- Geen effect op duur eerste werk, evenmin op werk gedurende de volledige periode
- Nog openstaande vraag : heeft IBO (opleiding en/of werkervaring) toegevoegde waarde voor de (beperkte) groep die niet bij de IBO-werkgever blijft?

# Netto-effecten

---



- Tewerkstellingsresultaten zeer gunstig, maar ook sterke kandidaten
- Wat zou toestand geweest zijn als ze niet hadden deelgenomen aan de IBO?
- Vergelijkingsgroep op basis van PSM, matching op geslacht, leeftijd, werkloosheidsduur, opleidingsniveau, provincie, maand én jaar einde IBO.
- Enkel geobserveerde verschillen...

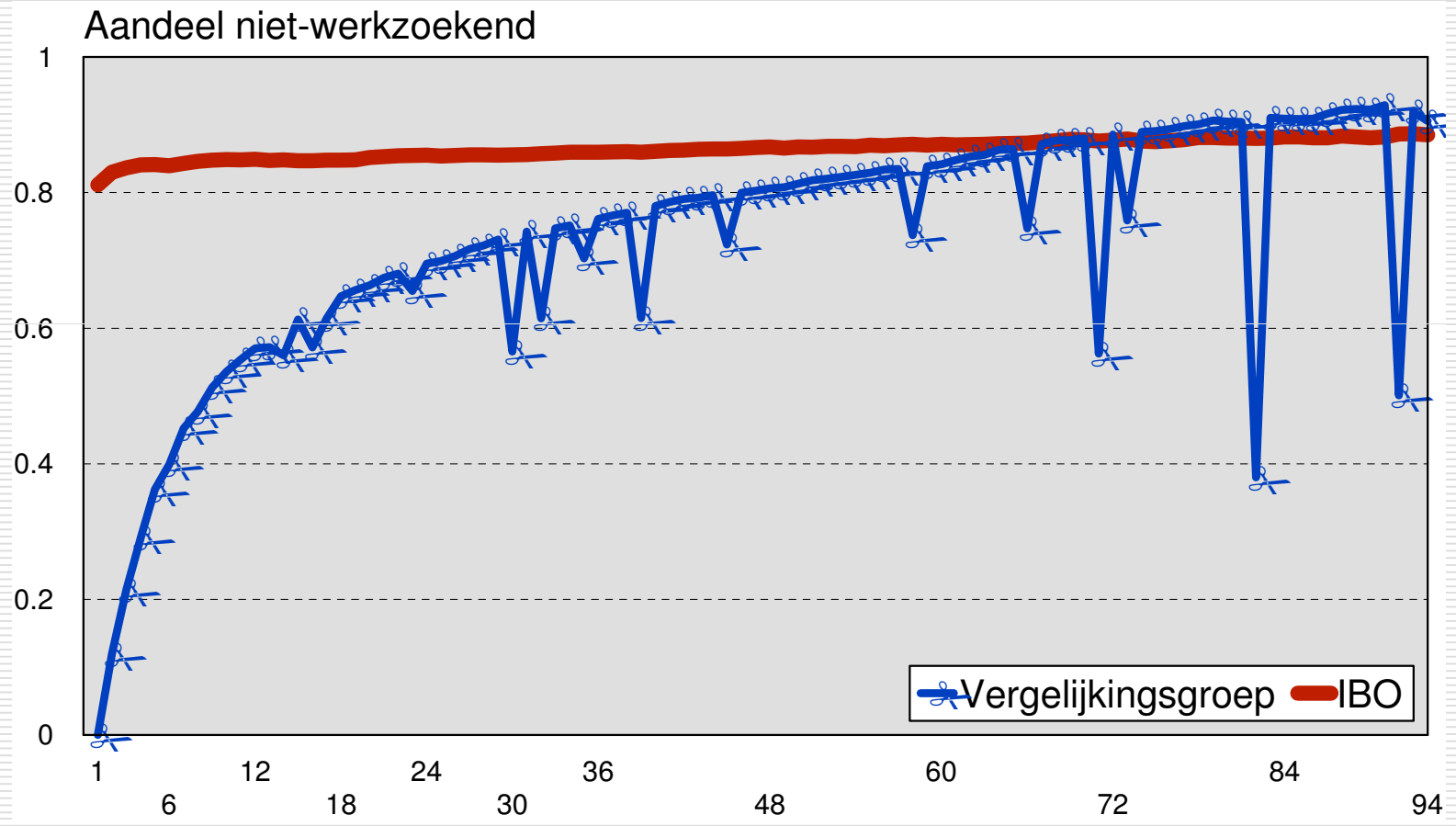
# Netto-effect



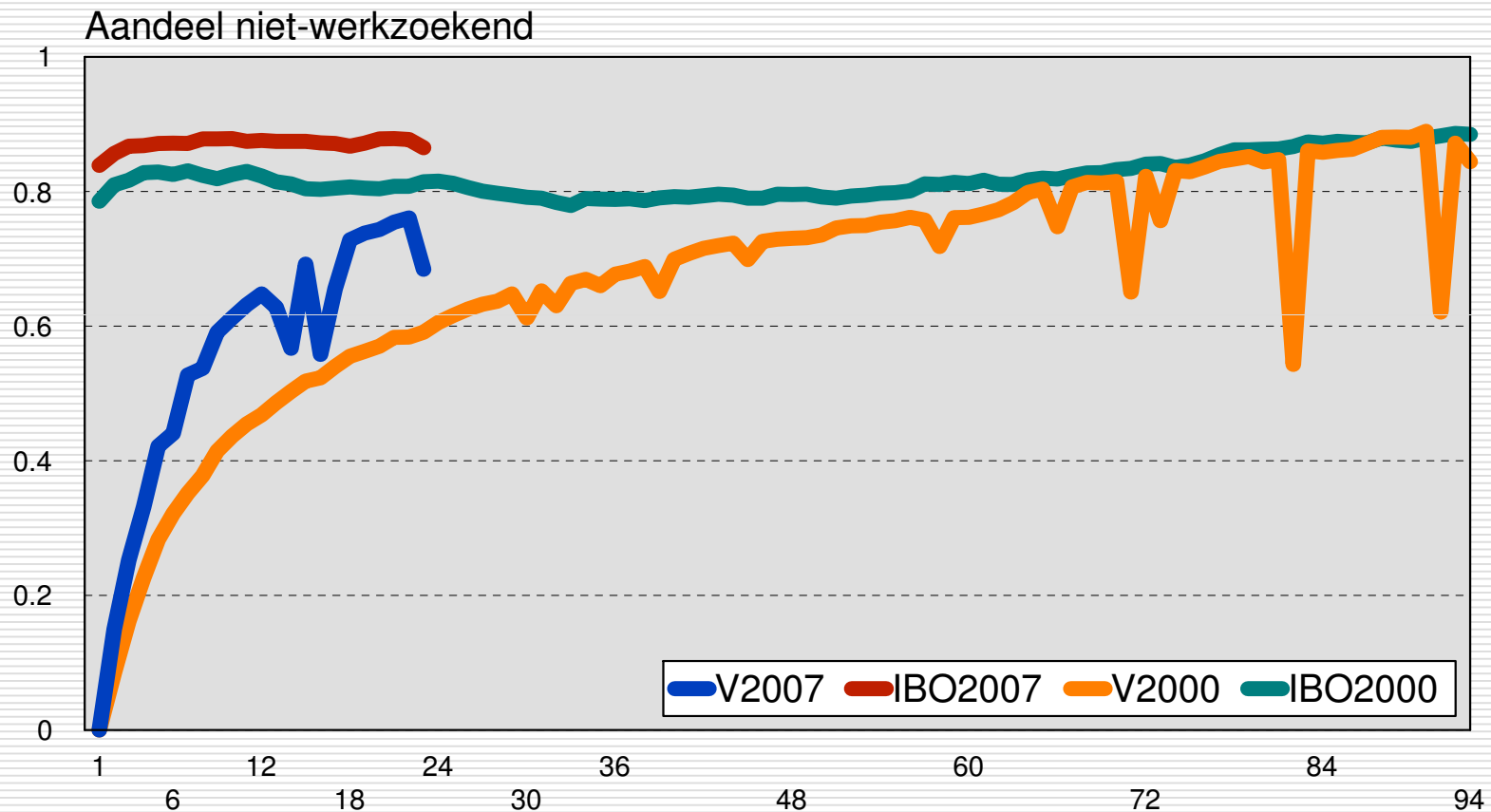
**Tabel 1.1** Aandeel niet-werkzoekende maanden binnen de beschouwde periode (respectievelijk vanaf het einde van de IBO en vanaf het moment van selectie)

	IBO		Vergelijkingsgroep	
	Aantal	Aandeel	Aantal	Aandeel
nooit niet-werkzoekend (= altijd werkzoekend)	883	0.94	47	0.05
minder dan 50%	7480	8.00	13468	14.41
50 tot 75%	12067	12.91	26008	27.83
75 tot 90%	13474	14.42	37985	40.64
90 tot 100%	13218	14.14	15950	17.07
volledige periode niet-werkzoekend	46336	49.58	0	0
totaal	93458	100	93458	100

# Dynamisch



# Conjunctuur?



# Conjunctuur?



**Tabel 1.1** Netto-effectiviteit van IBO, per blok van twaalf maand na afloop van de IBO, en per kalenderjaar

	1e jaar	2e jaar	3e jaar	4e jaar	5e jaar	6e jaar
2000	52.2%	25.6%	15.0%	8.6%	5.2%	4.1%
2001	47.3%	22.3%	12.2%	7.1%	5.2%	5.5%
2002	46.5%	22.2%	14.5%	10.7%	9.7%	8.9%
2003	46.3%	21.5%	15.7%	12.9%	11.3%	<b>9.5%</b>
2004	47.8%	23.7%	19.1%	15.9%	<b>11.9%</b>	
2005	47.4%	24.9%	19.8%	<b>14.9%</b>		
2006	48.7%	24.8%	<b>19.1%</b>			
2007	44.1%	<b>19.0%</b>				
2008	<b>46.8%</b>					



# Conclusie

---



- Dubbele finaliteit
  - Als antwoord op knelpunten
    - Potentieel hoge baten
    - Mogelijk dead weight : kost / baat?
    - Toegang bewaken
  - Als activeringsmaatregel
    - Wie kans krijgt op IBO, heeft daar baat bij
    - Kans ongelijk verdeeld
    - Wat daar aan te doen?